

Sektionsnachrichten

Objektyp: **Group**

Zeitschrift: **Schweizer Kunst = Art suisse = Arte svizzera = Swiss art**

Band (Jahr): - **(1973)**

Heft 5

PDF erstellt am: **12.07.2024**

Nutzungsbedingungen

Die ETH-Bibliothek ist Anbieterin der digitalisierten Zeitschriften. Sie besitzt keine Urheberrechte an den Inhalten der Zeitschriften. Die Rechte liegen in der Regel bei den Herausgebern.

Die auf der Plattform e-periodica veröffentlichten Dokumente stehen für nicht-kommerzielle Zwecke in Lehre und Forschung sowie für die private Nutzung frei zur Verfügung. Einzelne Dateien oder Ausdrucke aus diesem Angebot können zusammen mit diesen Nutzungsbedingungen und den korrekten Herkunftsbezeichnungen weitergegeben werden.

Das Veröffentlichen von Bildern in Print- und Online-Publikationen ist nur mit vorheriger Genehmigung der Rechteinhaber erlaubt. Die systematische Speicherung von Teilen des elektronischen Angebots auf anderen Servern bedarf ebenfalls des schriftlichen Einverständnisses der Rechteinhaber.

Haftungsausschluss

Alle Angaben erfolgen ohne Gewähr für Vollständigkeit oder Richtigkeit. Es wird keine Haftung übernommen für Schäden durch die Verwendung von Informationen aus diesem Online-Angebot oder durch das Fehlen von Informationen. Dies gilt auch für Inhalte Dritter, die über dieses Angebot zugänglich sind.

Ein Dienst der *ETH-Bibliothek*
ETH Zürich, Rämistrasse 101, 8092 Zürich, Schweiz, www.library.ethz.ch

<http://www.e-periodica.ch>

Sektionsnachrichten

Basel

Es besteht die Möglichkeit, im Einvernehmen mit dem Kunstverein Binningen, grössere Skulpturen über längere Zeit im Areal Spiegelfeld (Binningen) als Depositum auszustellen. Transport und Ausstellungsrisiko zu Lasten der Künstler. Interessenten melden sich telefonisch beim Präsidenten des Kunstvereins Binningen, Herrn Theodor Hotz, Tel. 061 / 47 37 41.

Neuchâtel

L'année 1972 a été marquée par notre salon qui a lieu tous les trois ans à Neuchâtel. Très réussi quant à l'accrochage et à l'aménagement des salles, sa fréquentation n'est cependant pas très brillante. Nous avons eu la satisfaction de consacrer une salle à André Evard, notre doyen, qui fêtait ses 97 ans. Il est hélas décédé quelques mois plus tard.

Lors de l'assemblée du 2 juin, la section a accepté la candidature de deux nouveaux membres, Messieurs Jean-Claude Reussner et Vladimir Smutny. L'estampe a été réalisée cette année par Alfred Hauser. Remise gracieusement à tous les membres, elle constitue, avec notre Bulletin de section dont les deux premiers numéros sont sortis de presse, un trait d'union utile et apprécié entre les membres actifs et passifs.

En octobre a eu lieu à Auvernier notre soirée annuelle, le traditionnel «Souper des passifs» qui a connu son succès habituel.

A la dernière assemblée générale de l'année, André Siron et Carlo Baratelli nous ont présenté un texte qu'ils ont rédigé au nom de la section. Il s'agit d'une réflexion intitulée: «Le Musée des Beaux-Arts, aujourd'hui et demain, ou vers un musée idéal.» A quoi sert un musée? Quel est sa fonction, son but, sa raison d'être? Ces questions que les auteurs se sont posées donne lieu à une discussion intéressante et animée. La brochure sera distribuée à toutes les institutions et personnalités du canton intéressées par ces problèmes.

F. Perrin

Wallis

Wir begrüßen die Sektion Wallis, die als 15. Sektion zur GSMBA gestossen ist. Präsident ist Leo Andenmatten, Kunstmaler, Sion.

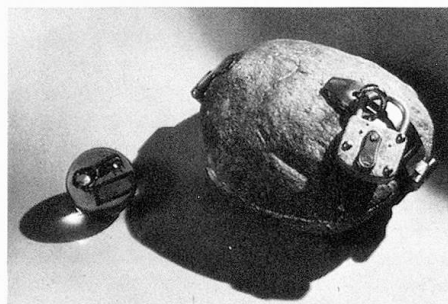
Ausstellungen

Jahresausstellung der Basler Künstler Kunsthalle Basel 9. Dez. 1972 bis 21. Jan. 1973

In der Basler Kunsthalle, welche sowohl einen neuen Konservator als auch neue Finanzen sucht, ist unterdessen, wie alle Jahre wieder, die Weihnachtsausstellung eröffnet worden. Zwar heisst sie neu «Jahresausstellung der Basler Künstler». Bei rund 1050 Einsendungen von 370 Künstlern war eine Auswahl unumgänglich. Sehr zum Vorteil der Ausstellung hat man nicht mehr Werke angenommen, als vernünftig ausgestellt werden konnten. Der Gesamteindruck ist frisch. Neben alten Bekannten gibt es Neuentdeckungen, denen man wünschen möchte, dass sie sich halten können.

Die Eröffnungsrede des Obmanns der Jury, Niklaus Morgenthaler, war eine Art von visionärem Weihnachtsmärchen, in welchem die Kommissionsmitglieder des Kunstvereins ausgeschieden werden, den goldenen Birnbaum beim Staat und bei der Industrie zu schütteln. Hoffentlich bleibt das staatliche Portemonnaie nicht so hoffnungslos verschlossen wie der abgebildete Stein «comme il faut» von Mischa Schaub (1952). Am anschliessenden Apéritif, spendiert weder vom armen Staat noch vom ärmeren Kunstverein, sondern von der (auch nicht reichen) GSMBA-Sektion Basel, bot sich noch reichlich Gelegenheit zu Diskussion und kollegialem Meinungsaustausch.

B. H.



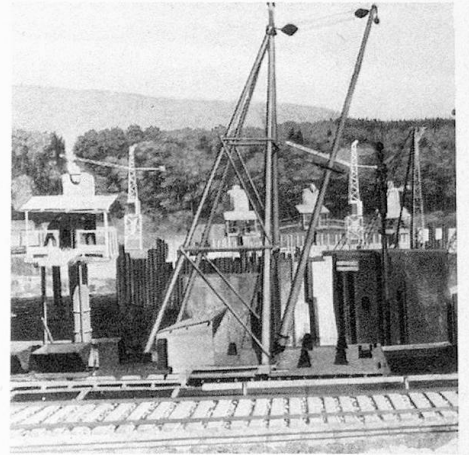
Mischa Schaub: Comme il faut

Aargauer Künstler 1972 Kunsthhaus Aarau 16. Dezember bis 14. Januar

Die diesjährige Ausstellung der Aargauer Künstler steht turnusgemäss unter dem Patronat der Sektion Aarau der GSMBA. Sie wurde ausserordentlich zahlreich beschickt. Von 182 Künstlern wurden 960 Werke eingesandt. Die Jury wählte in zweitägiger Arbeit davon 231 Werke von 76 Künst-

lern aus. Viele Namen sind an dieser Schau zum erstenmal vertreten, viele altbekannte Künstler stellen aus. Als Gäste sind diesmal drei Künstler ausgewählt worden, deren Schaffen eigentlich lange Zeit von der Öffentlichkeit nicht zur Kenntnis genommen wurde. Von Fritz von Alten, Emil Bertsch und Paul Meier (Meier-Schachen) werden stattliche Kollektionen gezeigt, die wesentlich zum Gesicht der Veranstaltung beitragen. H. Widmer

Paul Meier: Kraftwerkbau (Detail)



Implosion Musée cantonal des Beaux-Arts de Lausanne 3 novembre au 10 décembre

La section vaudoise a remplacé l'exposition de Noël par une manifestation qu'elle appelle «Implosion».

On parle d'implosion lorsqu'un corps vide ou de faible densité cède sous la pression du milieu ambiant. Par opposition à l'explosion, qui est un éclatement centrifuge, l'implosion signifie l'envahissement par le monde extérieur, l'engloutissement. L'indice le plus apparent de cette crise, ou plutôt celui qu'on met le plus spectaculairement en évidence, c'est la pollution. Cependant, les nuisances physiques ne sont qu'un aspect – plus sensible parce que plus incommodant dans l'immédiat – d'une pollution généralisée, qui ressortit aussi bien aux domaines économiques, social, esthétique, mental. La dégradation de l'environnement, la persuasion clandestine de la publicité et de la propagande, l'idéologie de la concurrence et du rendement infuse dans toute notre éducation se conjugent; elles n'agissent pas seulement sur notre milieu, mais sur nos modes de penser, de sentir. Elles constituent notre espace physique et psychique, elles nous englobent, elles implosent en nous.

Nous avons donc fait appel à un certain nombre d'artistes, de Suisse et d'ailleurs, dont les recherches nous ont paru converger vers le thème que nous leur proposons.