

Condé

Autor(en): **Chevalier, Denys**

Objektyp: **Article**

Zeitschrift: **Schweizer Kunst = Art suisse = Arte svizzera = Swiss art**

Band (Jahr): - **(1973)**

Heft 6

PDF erstellt am: **12.07.2024**

Persistenter Link: <https://doi.org/10.5169/seals-624429>

Nutzungsbedingungen

Die ETH-Bibliothek ist Anbieterin der digitalisierten Zeitschriften. Sie besitzt keine Urheberrechte an den Inhalten der Zeitschriften. Die Rechte liegen in der Regel bei den Herausgebern.

Die auf der Plattform e-periodica veröffentlichten Dokumente stehen für nicht-kommerzielle Zwecke in Lehre und Forschung sowie für die private Nutzung frei zur Verfügung. Einzelne Dateien oder Ausdrucke aus diesem Angebot können zusammen mit diesen Nutzungsbedingungen und den korrekten Herkunftsbezeichnungen weitergegeben werden.

Das Veröffentlichen von Bildern in Print- und Online-Publikationen ist nur mit vorheriger Genehmigung der Rechteinhaber erlaubt. Die systematische Speicherung von Teilen des elektronischen Angebots auf anderen Servern bedarf ebenfalls des schriftlichen Einverständnisses der Rechteinhaber.

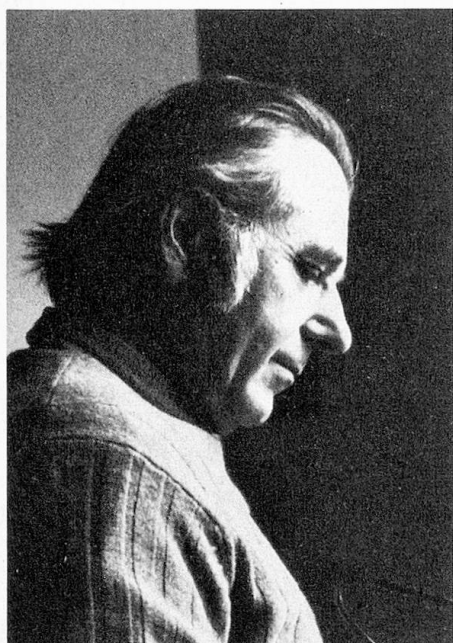
Haftungsausschluss

Alle Angaben erfolgen ohne Gewähr für Vollständigkeit oder Richtigkeit. Es wird keine Haftung übernommen für Schäden durch die Verwendung von Informationen aus diesem Online-Angebot oder durch das Fehlen von Informationen. Dies gilt auch für Inhalte Dritter, die über dieses Angebot zugänglich sind.



«Pour naviguer», bronze, 1972

Condé



André Affolter, dit Condé, né à La Chaux-de-Fonds le 29-2-1920. Études, secondaires jusqu'au baccalauréat 1939, puis à l'École d'art de sa ville natale (cours de modelage de Léon Perrin). Enseigne le dessin à Neuchâtel, puis à La Chaux-de-Fonds en 1944-45. De 1946 à 1948 est élève, à Paris, de Germaine Richier. Réside au Perreux (Val-de-Marne) depuis 1948. Participe au Symposium international de sculpture du Québec en 1966. Bourse fédérale en 1945, 1959, 1960. Prix André Susse de sculpture en 1957 (mention) et en 1959. Prix Gilberte de Sallaberry en 1967/68.

Réalisations monumentales:

La Chaux-de-Fonds: entrée de l'hôpital, 1966; place et fontaine, Résidence «La Fiaz», 1971; Québec: sculpture en bois, 1966; Vitry-sur-Seine: ensemble de sculptures en polyester, 1970; La Faisandene de Sénart: sculpture en aluminium, 1972.

A mon sens, des diverses démarches esthétiques dont témoigne l'œuvre de Condé, les plus significatives, aujourd'hui, sont, d'une part, celle où les structures apparentes dissimulent la complexité formelle des intérieurs et, d'autre part, dans l'ordre monumental surtout, celle des lieux pour la méditation, sortes de carrefours ou de points de rencontre privilégiant le recueillement et la concentration spirituelle. Que la totalité plastique des premières, les sculptures ouvrantes, ne soit accessible que par intervention manuelle de l'amateur et que la spiritualité des seconds, lieux propices au recueillement, ne se dévoile qu'à certaines intelligences ou sensibilités contemplatives indique moins contradiction que complémentarité. Car la poésie, comme facteur d'occultation aux unes et aux autres, exige toujours le même désintéressement et le même effort afin d'y pénétrer. C'est le prix qu'il faut payer la délectation plastique promise.

Denys Chevalier