

# Wenn die Landschaft verstädtert = Quand le paysage s'urbanise = The urbanization of the landscape

Autor(en): **Stiburek, Jessica**

Objektyp: **Article**

Zeitschrift: **Schweizer Kunst = Art suisse = Arte svizzera = Swiss art**

Band (Jahr): - **(2004)**

Heft 2: **Here we are! : Kunst und Öffentlichkeit = Here we are! : art et public**

PDF erstellt am: **12.07.2024**

Persistenter Link: <https://doi.org/10.5169/seals-625415>

## **Nutzungsbedingungen**

Die ETH-Bibliothek ist Anbieterin der digitalisierten Zeitschriften. Sie besitzt keine Urheberrechte an den Inhalten der Zeitschriften. Die Rechte liegen in der Regel bei den Herausgebern.

Die auf der Plattform e-periodica veröffentlichten Dokumente stehen für nicht-kommerzielle Zwecke in Lehre und Forschung sowie für die private Nutzung frei zur Verfügung. Einzelne Dateien oder Ausdrucke aus diesem Angebot können zusammen mit diesen Nutzungsbedingungen und den korrekten Herkunftsbezeichnungen weitergegeben werden.

Das Veröffentlichen von Bildern in Print- und Online-Publikationen ist nur mit vorheriger Genehmigung der Rechteinhaber erlaubt. Die systematische Speicherung von Teilen des elektronischen Angebots auf anderen Servern bedarf ebenfalls des schriftlichen Einverständnisses der Rechteinhaber.

## **Haftungsausschluss**

Alle Angaben erfolgen ohne Gewähr für Vollständigkeit oder Richtigkeit. Es wird keine Haftung übernommen für Schäden durch die Verwendung von Informationen aus diesem Online-Angebot oder durch das Fehlen von Informationen. Dies gilt auch für Inhalte Dritter, die über dieses Angebot zugänglich sind.



# WENN DIE LANDSCHAFT VERSTÄDTERT

Jessica Stiburek

Im Auftrag des Kunsthauses Zug hat Jo Achermann den Prozess der Zersiedelung in der Lorzenebene beobachtet. Der Einbezug der lokalen Bevölkerung ist ein wesentliches Merkmal seiner „Horizont-Verflechtung“.

Nach dem Grossprojekt mit dem japanischen Künstler Tadashi Kawamata nahm das Kunsthaus Zug 2002 mit InnenAussen1 und 2 die Unternehmungen im öffentlichen Raum wieder auf. Künstlerinnen und Künstler wurden damit beauftragt, sich gleichzeitig mit dem Museum und dem Aussenraum auseinander zu setzen. Neben Elisabeth Arpagaus und Peter Kamm war Jo Achermann am Projekt beteiligt. Der in Buochs, Kanton Nidwalden, aufgewachsene, heute in Berlin lebende Künstler erklärte die Lorzenebene zwischen Zug und Baar zum räumlichen Brennpunkt seiner Arbeit.

Die Lorzenebene belegt in einer jüngst veröffentlichten Studie über die Standortqualität verschiedener Gebiete in der Schweiz den ersten Platz: Tiefe Steuern, gute Ausbildung und optimale Verkehrserschliessung tragen wesentlich zur Attraktivität des Wohnortes bei. Diese auf den ersten Blick viel versprechende Auszeichnung hat aber auch ihre Kehrseite. Die Lorzenebene, einst als Erholungsraum geplant, ist seit einiger Zeit starken Veränderungen ausgesetzt. Viele grosse Überbauungen sind hier am Entstehen. Die neuen Siedlungen fressen sich in die Landschaft hinein. Mit dem Projekt Horizont-Verflechtung – fünf Holzkuben in der Lorzenebene – wollte Jo Achermann die zunehmende Verstädterung der Landschaft thematisieren. Das Konzept gliederte sich in zwei Phasen. Im Frühjahr 2003 wurden fünf 2,5 Meter grosse, halbtransparente, begehbare Holzkuben als „Observatorien“ an neuralgischen Stellen in die Lorzenebene gestellt. Ein Jahr lang, vom April 2003 bis 2004, fotografierte Achermann seine Holzobjekte immer wieder. Die Fotografien machen den urbanen Wandel auf beklemmende Weise sichtbar.

Ein Jahr später, im April 2004, erfolgte der zweite Teil des Projektes mit dem Kunsthaus Zug mobil. In einem mobilen Container, der in der Lorzenebene direkt neben einem riesigen Bauprojekt stationiert war, wurde eine Diashow gezeigt, in der die Fotografien, chronologisch geordnet, zu sehen waren. So konnten die BesucherInnen die starke Veränderung ihrer Umgebung nochmals Revue passieren lassen. Denn Sinn der Holzobjekte verstanden viele erst jetzt. Der Container schuf eine Verbindung zwischen „Nicht-Orten“ und dem Museum. Die „Horizont-Verflechtung“ stellte nicht nur eine künstlerische Vermittlung zwi-

schen den Orten der Ausstellung her, sie schaffte auch Raum für die Produktion eines sozialen Handlungsraumes. Der Einbezug der lokalen Bevölkerung ebenso wie die Ortsbezogenheit spielen bei diesem Werk eine wesentliche Rolle. Die „Observatorien“ stehen im Brennpunkt politischer und baurechtlicher Interessen. Sie sind als statische Zeichen in eine sich stark wandelnde Umgebung hineingestellt worden.

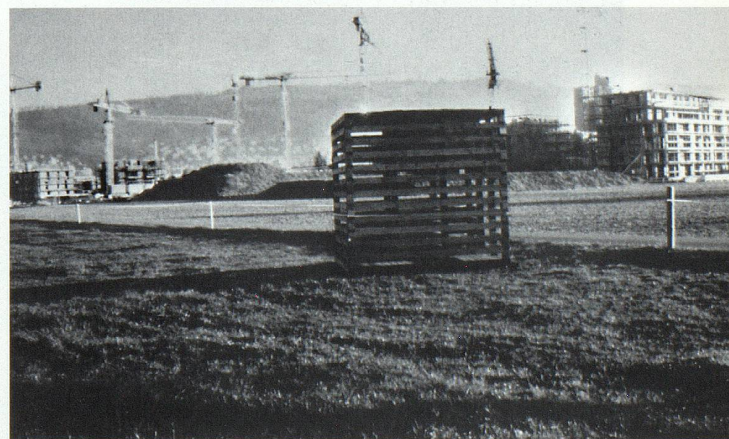
Die Auseinandersetzung mit dem Raum Lorzenebene und die spezifisch ausgewählten Standorte der Holzkuben sind für die Erfahrung des Werkes von Jo Achermann unabdingbar. „Erst am Ort und mit ihm zusammen werden sie zum Werk, ansonsten sind sie bearbeitetes Holz, nicht mehr“, sagt der Künstler selbst. Und doch, stünden die Kuben in einer anderen Stadt mit ähnlichen Problemen, würden sie nichts von ihrer Bedeutung verlieren.

## Literatur

Baltensberger, Marianne; Helbling, Regine (Hrsg.): Katalog zur Ausstellung Jo Achermann im Salz-Magazin, Nidwaldner Museum. Nidwalden 1997.

Brentini, Fabrizio (Hrsg.): Jo Achermann. Holz in Architektur und Kunst. Alpnach 2000.

*Horizont – Verflechtung*, © Jo Achermann





# QUAND LE PAYSAGE S'URBANISE

Jessica Stiburek

*Sur mandat du Kunsthaus de Zoug, Jo Achermann a observé le processus de la construction anarchique sur le plateau de Lorzen. La participation de la population locale est une caractéristique importante de son „entrelacement de paysage“.*

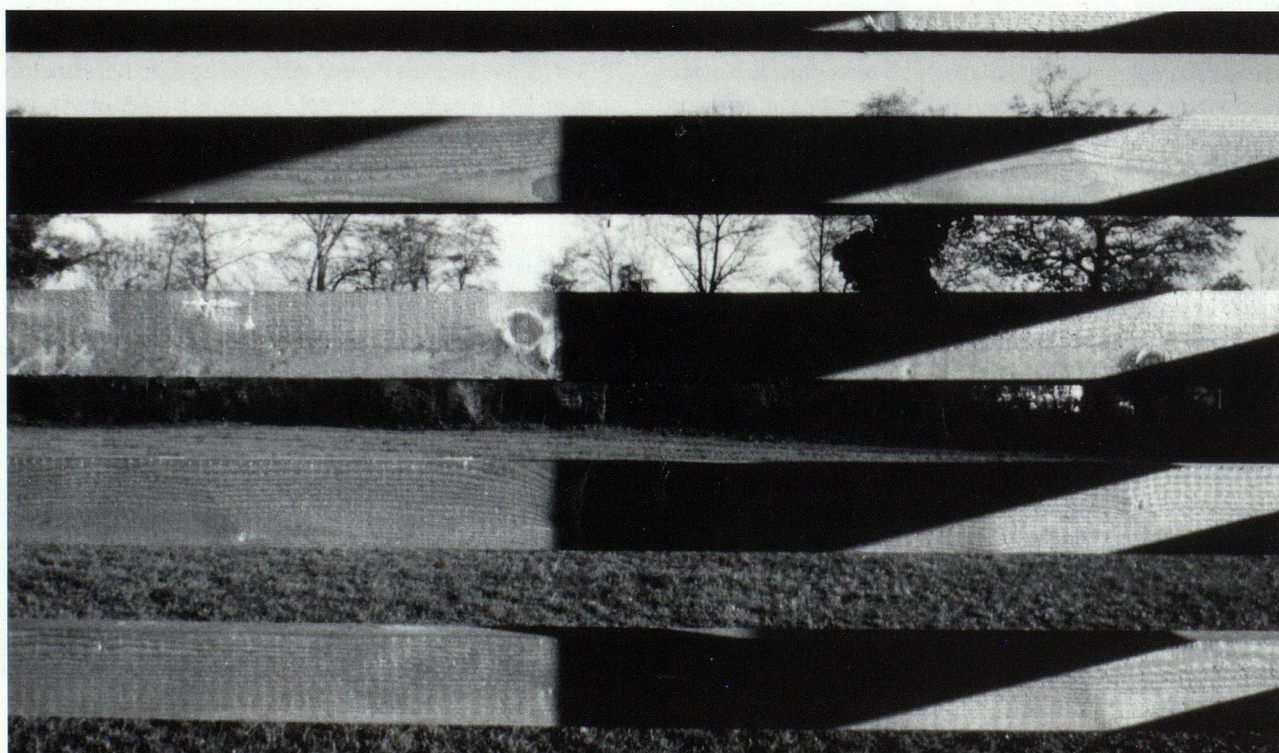
En 2002, après le grand projet avec l'artiste japonais Tashiki Kawamata, le Kunsthaus de Zoug a repris, avec Innen-Aussen1 et 2, les entreprises dans l'espace public. Trois artistes, Elisabeth Arpagaus, Peter Kamm et Jo Achermann, ont été chargés de réfléchir simultanément au musée et à l'extérieur. Achermann a grandi à Buochs, Nidwald, et vit aujourd'hui à Berlin. Il a fait du plateau de Lorzen entre Zoug et Baar le foyer géographique de son travail.

Le plateau de Lorzen occupe le premier rang dans une étude récente sur la qualité de l'emplacement de diverses zones de Suisse: des impôts modérés, un bon système de formation et une desserte optimale par les transports confèrent à l'endroit un attrait certain pour l'habitat. Cette distinction très prometteuse à première vue a aussi son revers. Le plateau, autrefois planifié comme une zone de délasserement, est soumis à de profonds changements depuis un certain temps. De nombreuses grandes constructions sont en cours d'édification. Les nouveaux lotissements grignotent le paysage.

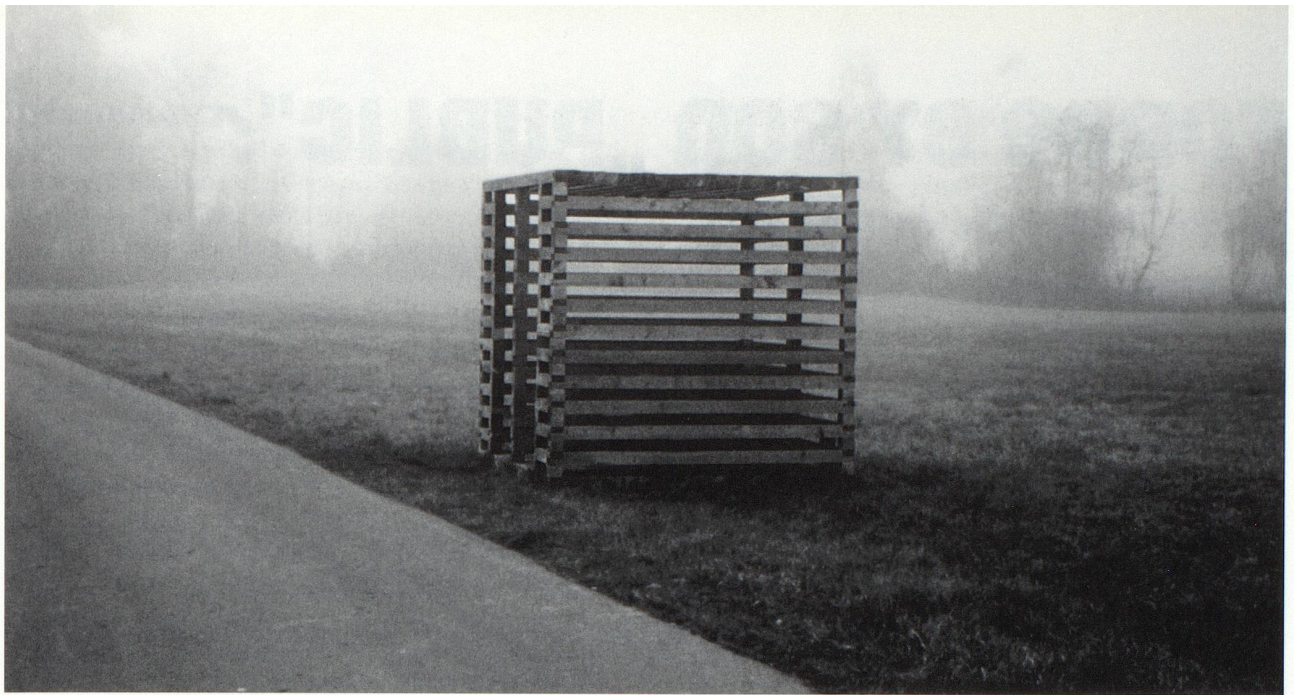
Avec le projet „Entrelacement d'horizon" – cinq cubes de bois dans le plateau de Lorzen, Jo Achermann a voulu rendre visible l'urbanisation croissante du paysage. Le concept s'est articulé en deux phases. Au printemps 2003, cinq cubes de bois de 2,5 mètres, quasi transparents et praticables ont été placés comme „observatoires" à des endroits névralgiques du plateau. Un an plus tard, en avril 2004, la deuxième partie du projet a commencé avec Kunsthaus Zug mobil. Dans un conteneur mobile, stationné sur le plateau de Lorzen directement à côté d'un immense projet de construction, un diaporama présentait des photographies classées par ordre chronologique. Ainsi, les visiteurs pouvaient passer en revue la modification profonde de leur environnement. Le pourquoi des objets de bois n'apparaît pour beaucoup que maintenant. Le conteneur a créé un lien entre les „non-lieux" et le musée. L'„entrelacement d'horizon" n'a pas été seulement un intermédiaire artistique entre les lieux de l'exposition, il a aussi créé l'espace de la production d'un lieu d'action sociale. La participation de la population locale, de même que le rapport avec le lieu jouent un rôle important dans cette œuvre. Les „observatoires" sont placés sur des foyers d'intérêts politiques et de droit de la construction. Ce sont des signes statiques dans un environnement en pleine transformation.

La confrontation avec le plateau de Lorzen et les emplacements spécifiquement choisis des cubes de bois sont indispensables à l'expérience de l'œuvre de Jo Achermann. „Ce n'est que sur le lieu et avec le lieu qu'ils deviennent une œuvre d'art, sans quoi ils ne sont que du bois travaillé, rien de plus", déclare l'artiste. Et pourtant, si les cubes se trouvaient dans une autre ville ayant les mêmes problèmes, ils ne perdraient rien de leur signification.

Horizont – Verflechtung, © Jo Achermann







*Horizont – Verflechtung*, © Jo Achermann

## THE URBANIZATION OF THE LANDSCAPE

by Jessica Stiburek

*Jo Achermann has addressed the question of the spread of settlements along the Lorzen River valley in a project commissioned by the Kunsthaus Zug. An outstanding feature of her „Horizont-Verflechtung“ (Entwining with the Horizon) work lies in its interaction with the local population.*

Upon termination of its major project with the Japanese artist Tadashi Kawamata, in 2002 the Zug Kunsthaus reverted to the topic of public space projects through InnenAussen 1 and 2, an enterprise inviting artists to find formulas linking its museum space with outside space. Joining Elisabeth Arpagaus and Peter Kamm in taking up this artistic challenge was Jo Achermann, a Swiss artist who hails from Buchs (Canton of Nidwalden) but now lives in Berlin. Achermann declared the Lorzen River valley between the towns of Zug and Baar as the spatial focal point of her contribution.

In a recently published study on the quality-of-life standing of various Swiss regions, the Lorzen River valley holds first place. No doubt this reflects the region's low taxes, good educational facilities and excellent transport system. Unfortunately, what at first glance appears to be a promising distinction does have its flip side: Initially conceived as an outdoor recreational area, in more recent times the region has undergone considerable changes. Numerous superstructures have now appeared, to the point that the spread of settlements seems to be gobbling the landscape up.

It is this growing urbanization of the landscape that Jo Achermann sought to address in her *Horizont-Verflechtung – fünf Holzkuben in der Lorzenebene* (Five Wooden Cubes in the Lorzen River Valley) contribution.

The artist addressed the issue in two phases. In the spring of 2003, she set up five semi-transparent, wooden walk-in cubes as „observatories“ at strategic points along the valley. This was followed by a second phase, consisting of a mobile container installed in the Lorzen River Valley directly next to an enormous building project. Here, the artist invited visitors to a slide show whose chronologically ordered images provided a retrospective of the enormous changes in their surroundings. Many people only understood the meaning of the previous wooden cubes once they had visited this second phase piece. The container provided a link between „non-sites“ and the museum. The „Horizon“ project as a whole not only established an artistic connection between the exhibition's far-flung sites, but also served as a framework for the production of a social setting. The main features of Achermann's work are its interaction with the local inhabitants, together with its site-specificity. Her „observatories“, pivotal to a number of issues connected with politics and building law, stood as static symbols in the midst of strongly changing surroundings.

Full appreciation of Achermann's work could only come when it was seen in the context of the Lorzen River Valley and the specifically chosen sites for the wooden cubes. This is confirmed by the artist herself: „Only on and together with the site do they become a work, otherwise they are nothing but shaped wood.“

Still and all, were the cubes to be found in another city with comparable problems, they would surely be just as meaningful.