

Zeitschrift: Die Schweiz = Suisse = Svizzera = Switzerland : offizielle Reisezeitschrift der Schweiz. Verkehrszentrale, der Schweizerischen Bundesbahnen, Privatbahnen ... [et al.]

Band: - (1936)

Heft: 6

Artikel: Bäder in der Westschweiz = Les bains de la Suisse occidentale

Autor: [s.n.]

DOI: <https://doi.org/10.5169/seals-779397>

Nutzungsbedingungen

Die ETH-Bibliothek ist die Anbieterin der digitalisierten Zeitschriften. Sie besitzt keine Urheberrechte an den Zeitschriften und ist nicht verantwortlich für deren Inhalte. Die Rechte liegen in der Regel bei den Herausgebern beziehungsweise den externen Rechteinhabern. [Siehe Rechtliche Hinweise.](#)

Conditions d'utilisation

L'ETH Library est le fournisseur des revues numérisées. Elle ne détient aucun droit d'auteur sur les revues et n'est pas responsable de leur contenu. En règle générale, les droits sont détenus par les éditeurs ou les détenteurs de droits externes. [Voir Informations légales.](#)

Terms of use

The ETH Library is the provider of the digitised journals. It does not own any copyrights to the journals and is not responsible for their content. The rights usually lie with the publishers or the external rights holders. [See Legal notice.](#)

Download PDF: 19.11.2024

ETH-Bibliothek Zürich, E-Periodica, <https://www.e-periodica.ch>



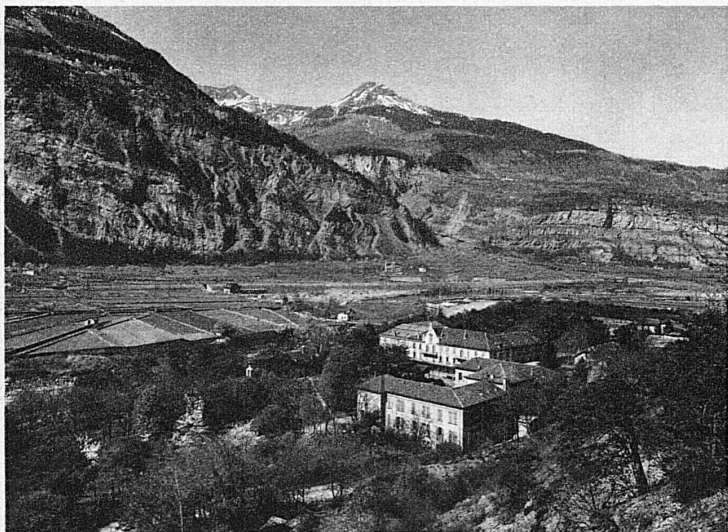
Leukerbad im Wallis – Loèche-les-Bains

Bewährtes hat Bestand

Eine halbe Stunde Badezeit. Gut, das mag für die meisten Kurorte das Richtige sein. In **Leukerbad** im Wallis wird noch heute drei bis fünf Stunden täglich gebadet. Was sich bewährt und zum Erfolg führt, hat Bestand. Und an Erfahrung fehlt es dem uralten Heilbad nicht. Hier findet man das Gold der Heilkraft an der Strasse, hier gibt es dampfende, 51 Grad heisse Dorfbrunnen.

Loèche-les-Bains

La durée moyenne des bains est d'une demi-heure. A Loèche on la pousse avec d'excellents effets jusqu'à 3 et 5 heures. Ces eaux de Loèche sont connues depuis des siècles, bien avant que la station devint le rendez-vous des skieurs et des alpinistes. Un train à crémaillère relie à la ligne du Simplon cette élégante villégiature, qu'on s'étonne de trouver dans l'un des plus sauvages et grandioses décors du Valais.

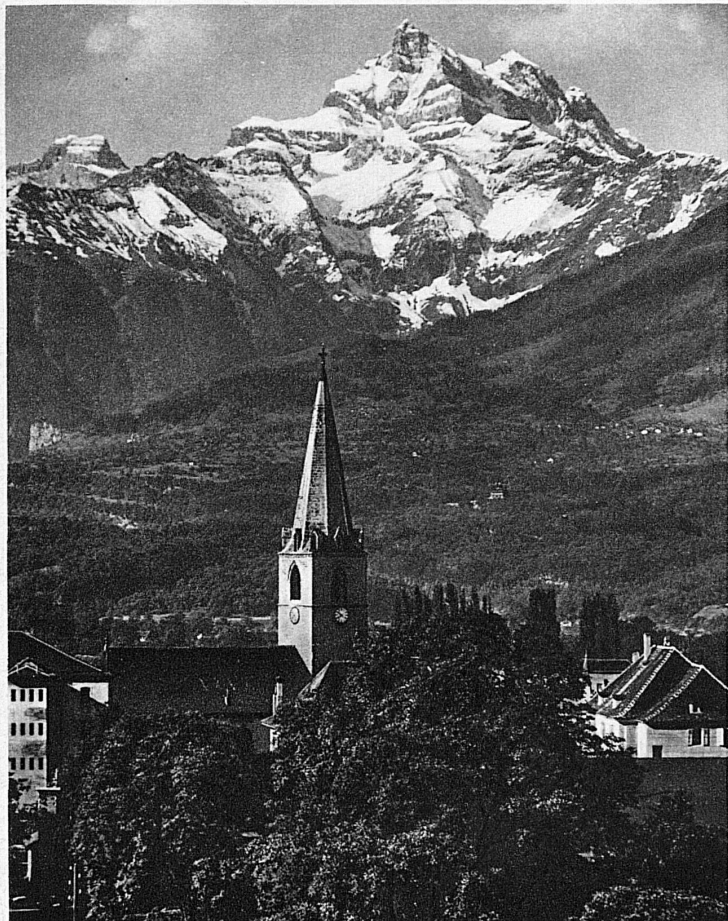


Lavey-les-Bains im Rhonetal (Vallée du Rhône)

Phot.: Attinger, Jullien, Kern



Das stolze Schloss Estavayer unweit von Bad Yverdon – Le château d'Estavayer non loin d'Yverdon-les-Bains sur le lac de Neuchâtel



Bex und die Dents du Midi – Bex et les Dents du Midi

Bäder in der Westschweiz

Mild ist **Lavey-les-Bains**, mild, an die waldigen Ketten angeschmiegt vor allem Solbad **Bex**. Die stark jod- und bromhaltige Sole der Salinen dient dem Kurort, der daneben mit ergänzenden Kurmitteln reichlich versehen ist.

Zwei sehr verschiedene, eine warme Schwefelquelle und die kalte Quelle der « Arkina » ermöglichen in **Yverdon** sehr wirksame, kombinierte Kuren. Gross sind die Vorzüge der Umgebung. Jura, See und weites Hügelland bieten für Ausflüge und sportliche Betätigung die mannigfachsten Möglichkeiten. Bekannt und vertraut ist uns das schöne Städtchen Yverdon als Wirkungsstätte Pestalozzis.

Les bains de la Suisse occidentale

Les Romains connaissaient déjà la source thermale de **Lavey**, aux eaux salines, sulfuro-gazeuses, qui jaillit en plein lit du Rhône, aux portes mêmes du Valais.

Depuis là, les formes du paysage s'adoucissent, et des pentes boisées descendent harmonieusement vers le Léman.

Ce sont alors les salines et les bains de **Bex**, toujours sur la ligne du Simplon, avec la ligne de montagne qui par Gryon et Villars conduit au Chamossaire.

Au nord du Pays de Vaud, nous trouvons encore les bains d'**Yverdon** et leur fameuse source d'Arkina, bien connus pour leurs cures combinées, et les bains alcalines d'**Henniez** dans la Broye.