

La Suisse moins connue: Boncourt dans le Jura bernois

Autor(en): **Muret, M.-A.**

Objektyp: **Article**

Zeitschrift: **Die Schweiz = Suisse = Svizzera = Switzerland : offizielle Reisezeitschrift der Schweiz. Verkehrszentrale, der Schweizerischen Bundesbahnen, Privatbahnen ... [et al.]**

Band (Jahr): - **(1939)**

Heft 7

PDF erstellt am: **01.09.2024**

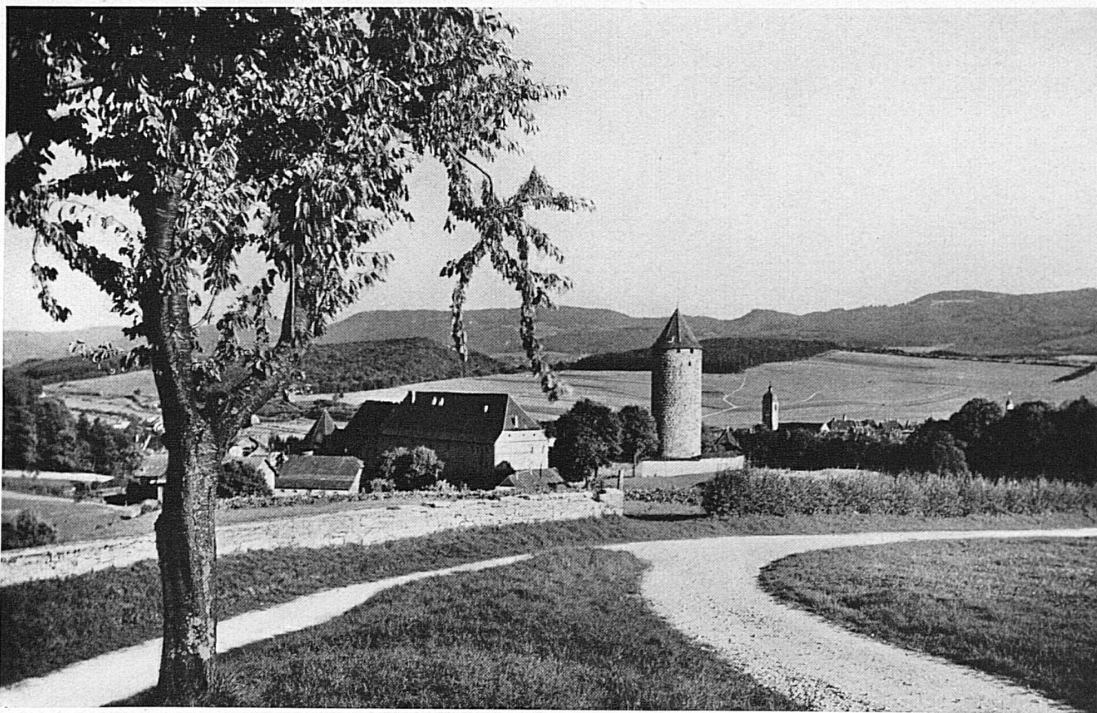
Persistenter Link: <https://doi.org/10.5169/seals-774634>

Nutzungsbedingungen

Die ETH-Bibliothek ist Anbieterin der digitalisierten Zeitschriften. Sie besitzt keine Urheberrechte an den Inhalten der Zeitschriften. Die Rechte liegen in der Regel bei den Herausgebern. Die auf der Plattform e-periodica veröffentlichten Dokumente stehen für nicht-kommerzielle Zwecke in Lehre und Forschung sowie für die private Nutzung frei zur Verfügung. Einzelne Dateien oder Ausdrucke aus diesem Angebot können zusammen mit diesen Nutzungsbedingungen und den korrekten Herkunftsbezeichnungen weitergegeben werden. Das Veröffentlichen von Bildern in Print- und Online-Publikationen ist nur mit vorheriger Genehmigung der Rechteinhaber erlaubt. Die systematische Speicherung von Teilen des elektronischen Angebots auf anderen Servern bedarf ebenfalls des schriftlichen Einverständnisses der Rechteinhaber.

Haftungsausschluss

Alle Angaben erfolgen ohne Gewähr für Vollständigkeit oder Richtigkeit. Es wird keine Haftung übernommen für Schäden durch die Verwendung von Informationen aus diesem Online-Angebot oder durch das Fehlen von Informationen. Dies gilt auch für Inhalte Dritter, die über dieses Angebot zugänglich sind.



A gauche: Porrentruy, la vieille et pittoresque cité du Jura bernois. Au milieu: Dans les Grottes de Milandre à Boncourt.

En bas: La tour de Milandre à Boncourt.

Links: Pruntrut, die reizvolle alte Stadt im Berner Jura.

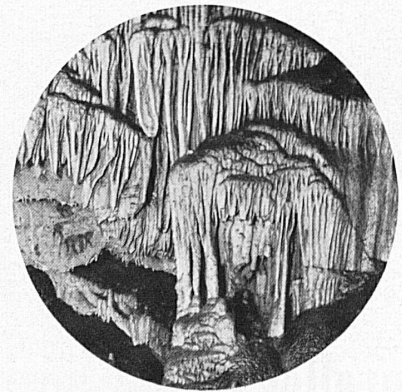
In der Mitte: Tropfsteinhöhle von Milandre bei Boncourt.

Unten: Der feste Turm Milandre bei Boncourt.

La Suisse moins connue:

BONCOURT

dans le Jura bernois

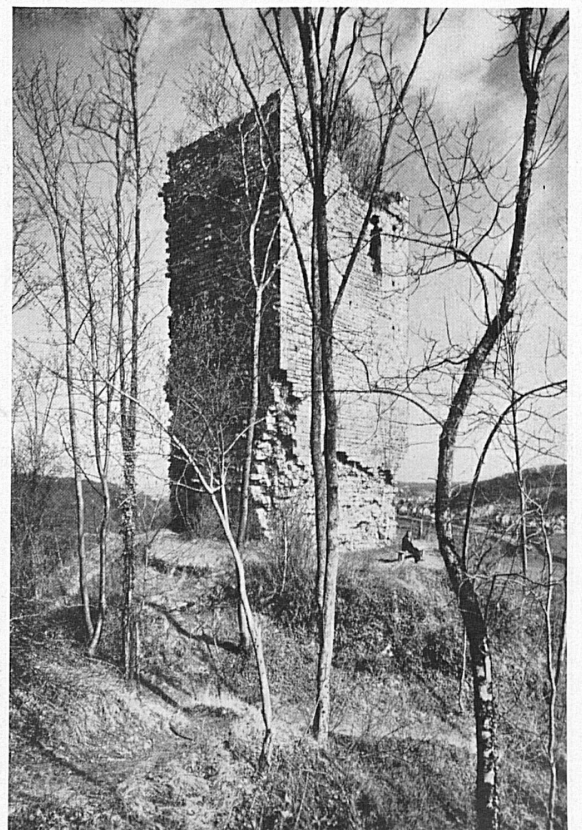


On nous avait appris à l'école: « les Alpes, le Plateau, le Jura », ou bien: « la France, la Suisse »... mais, heureusement pour le voyageur, les régions frontières se rident de ces classifications: Lorsque vous avez longé le Jura, traversé les troupeaux de poulains et de pouliches des Franches-Montagnes, et sitôt passés les vallonnements du Mont Terri — « Terrible », comme disent les Ajoulots, — le pays change. Encore la Suisse, mais déjà l'Alsace. C'est la vallée onduleuse de l'Allaine — la seule rivière helvétique qui coule à ras-bords, étale au milieu des herbes longues. Et dès Porrentruy, de plus en plus nombreux, les chênes remplacent les hêtres dans ce grand édreton de forêt qui recouvre la Basse-Ajoie.

Du haut du « point 509 » — frontière des frontières pour les mobilisés de 1914, puisqu'il marquait la jonction de la France, de l'Allemagne et de la Suisse — on domine Boncourt et ses canaux: maisons construites sans avant-toit, maisons « françaises », avec la gare de bois roux en face du Café de la Locomotive, rendez-vous des gourmets... Mais une locomotive sans panache de vapeur, une locomotive « suisse » marchant à l'électricité. En face de soi, de l'autre côté du village, on a la Tour de Milandre, donjon en ruine, vestige d'un château fort bombardé par Turenne et qui sert maintenant d'habitation à la fée Arie — car Boncourt a une fée, n'en déplaise à messieurs les géographes!

Cette fée habitait jadis juste en dessous de la Tour, dans la grotte de Milandre. Mais, il y a 125 ans de cela, un brave agriculteur qui manquait d'eau pour irriguer ses prés eut l'idée de forer un puits en cet endroit où la pluie s'infiltrait mystérieusement. Il ne soupçonnait pas quel cataclysme il allait déclencher! Des mètres et des mètres cubes d'eau jaillirent de terre: il avait découvert les grottes de Milandre, un labyrinthe long de plus de cinq kilomètres, qui entre en Suisse, aboutit en France (à ce que l'on dit, mais allez-y voir!) et se moque résolument de toutes les frontières humaines... un vrai

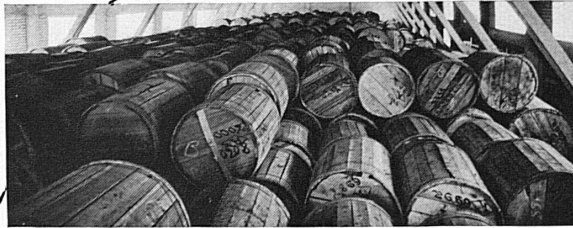
(Suite à la page 29)





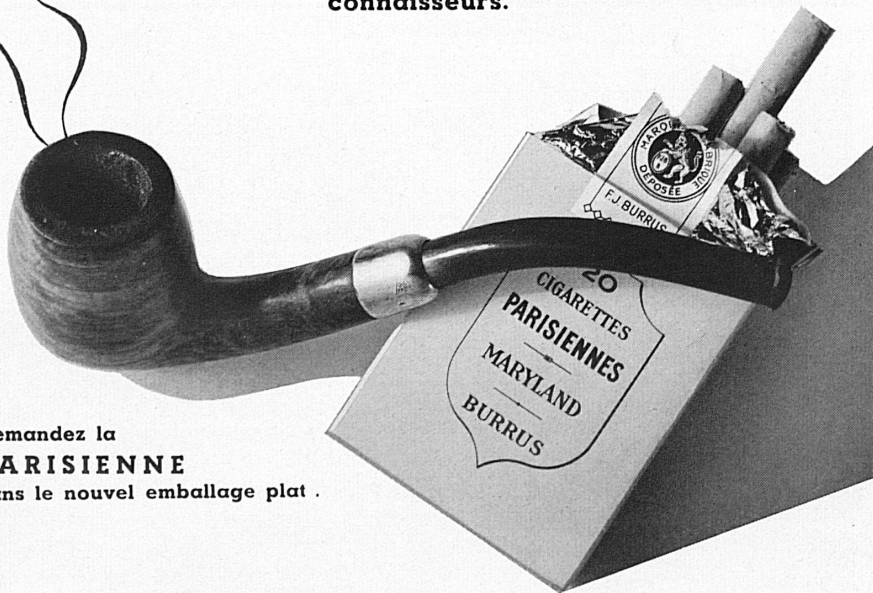
1814

**Fondation de la
Maison F. J. Burrus au pied de la
Tour de Milandre, à Boncourt.**



1939

**A Boncourt, un
arrivage de ta-
bacs du Maryland (U.S.A.) sélection-
nés sur place par F. J. Burrus... Depuis
125 ans, les cigarettes et les tabacs
Burrus ont conquis tous les vrais
connaisseurs.**



**Demandez la
PARISIENNE
dans le nouvel emballage plat .**

Nos principales cigarettes

Parisiennes	à Fr. 0.65
Virginie	0.50
Match	0.40
Fib	0.40

Nos principaux tabacs

Burrus bleu et jaune	à Fr. 0.35
Garibaldi	à Fr. 0.35 et 0.70
Richmond et Ajax	à Fr. 0.40
Burrus 40, 80 gr.	0.40

F. J. BURRUS & C^{ie}

Boncourt

(Suisse)

Das Zürcher Tram und die Landesausstellung (Fortsetzung)

mit roter Tafel und dem Signet der Landesausstellung sowie mit besonderen Routen- tafeln gekennzeichnet.

Bei Grossandrang folgen sich die Drei- wagenzüge auf den Ausstellungslinien in einminütigen Abständen. Der Abtransport der Ausstellungsbesucher abends beim Schliessen der Hallen bringt an Tagen mit starkem Ausstellungsbesuch den grössten Verkehrsandrang. Sämtliches verfügbare Wagenmaterial muss in Dienst gestellt werden, das Fahrpersonal wird ergänzt durch Leute aus den Werkstätten. Der Ausstellungs- besuch hat bis jetzt alle Erwartungen über- troffen. Die Betriebsleitung der Strassenbahn sieht sich vor die Aufgabe gestellt, mit dem vorhandenen Personal und Wagenmaterial oft innert kurzer Zeit Zehntausende von Be- suchern zu befördern. Da der Verkehrs- anfall während der Landesausstellung nicht mit Sicherheit voraus bestimmt werden konnte und beträchtlichen Schwankungen unterliegt, mussten erst Erfahrungen gesam- melt werden, bis der Betrieb den Verkehrs- bedürfnissen rationell angepasst war.

Riesenbetrieb brachte trotz teilweise schlech- tem Wetter der Auffahrtstag mit 160,000 und die beiden Pfingsttage mit durchschnitt- lich je 100,000 Besuchern. Die Strassenbahn hatte an diesen Tagen einen Verkehr zu bewältigen, der den normalen Auffahrts- und Pfingstverkehr um gut ein Drittel über- stieg. Sämtliches Wagenmaterial und ver- fügbares Personal mussten in Betrieb ge- nommen werden. Auf den Ausstellungslinien wurden täglich 30 Dreiwagenzüge und 25 Autobusse eingesetzt, die Stammlinien wurden erheblich verstärkt. Im Fahrdienst waren 200 Mann mehr beschäftigt als zu normalen Zeiten.

Während der Dauer der Landesausstellung gibt die Strassenbahn eine persönliche **Aus- stellungstageskarte** zum Preise von 70 Rp. ab, die zu beliebigen Fahrten zwischen Hauptbahnhof und den Eingängen der Lan- desausstellung berechtigt. Ferner wird eine **allgemeine Tageskarte** zum Preise von Fran- ken 1.20 ausgegeben, die für beliebige Fahrten auf dem ganzen Netz (ausgenom- men Überlandlinien) gültig ist. Diese Karten eignen sich für den Ausstellungsbesuch, für Stadtbesichtigungen und Ausflugsfahrten und erfreuen sich grosser Beliebtheit. Br.

La Suisse moins connue: Boncourt dans le Jura bernois

(Suite)

palais d'enchanteur. Le pauvre diable, per- suadé que tout le pays allait s'écrouler, vendit en hâte sa ferme, « sa » grotte et tous ses biens. Ce fut un M. Burrus qui l'acheta — le premier Burrus de Boncourt — et depuis, bien qu'il n'y pousse pas de tabac, qui dit Boncourt dit Burrus!

A présent qu'on éclaire ses appartements à l'électricité, la fée est détrônée, mais, bonne fille, elle ouvre son palais aux visiteurs, et la gardienne ne manque pas d'en souligner tous les trésors: draperies de stalactites, aiguilles diaprées, colonnes calcaires aux reflets de vieil ivoire... — « Et voyez, Mon- sieur, à côté de cette morille géante, vous avez une reproduction parfaite de N.-D. de la Garde à Marseille! »... Elle dit vrai: il n'est pas besoin d'être visionnaire pour découvrir dans la pierre les sculptures les plus hallucinantes. Si vous ne le croyez pas, faites le voyage, il en vaut la peine; d'ail- leurs, ce n'est pas tous les jours que vous aurez l'occasion de visiter un pays par- dessus et par-dessous! M.-A. Muret.