

# Neuchâtel : aura, au mois de juin, son exposition cantonale de la production

Autor(en): **R.Br.**

Objektyp: **Article**

Zeitschrift: **Die Schweiz = Suisse = Svizzera = Switzerland : offizielle Reisezeitschrift der Schweiz. Verkehrszentrale, der Schweizerischen Bundesbahnen, Privatbahnen ... [et al.]**

Band (Jahr): - **(1944)**

Heft 6

PDF erstellt am: **12.07.2024**

Persistenter Link: <https://doi.org/10.5169/seals-779116>

## **Nutzungsbedingungen**

Die ETH-Bibliothek ist Anbieterin der digitalisierten Zeitschriften. Sie besitzt keine Urheberrechte an den Inhalten der Zeitschriften. Die Rechte liegen in der Regel bei den Herausgebern. Die auf der Plattform e-periodica veröffentlichten Dokumente stehen für nicht-kommerzielle Zwecke in Lehre und Forschung sowie für die private Nutzung frei zur Verfügung. Einzelne Dateien oder Ausdrucke aus diesem Angebot können zusammen mit diesen Nutzungsbedingungen und den korrekten Herkunftsbezeichnungen weitergegeben werden. Das Veröffentlichen von Bildern in Print- und Online-Publikationen ist nur mit vorheriger Genehmigung der Rechteinhaber erlaubt. Die systematische Speicherung von Teilen des elektronischen Angebots auf anderen Servern bedarf ebenfalls des schriftlichen Einverständnisses der Rechteinhaber.

## **Haftungsausschluss**

Alle Angaben erfolgen ohne Gewähr für Vollständigkeit oder Richtigkeit. Es wird keine Haftung übernommen für Schäden durch die Verwendung von Informationen aus diesem Online-Angebot oder durch das Fehlen von Informationen. Dies gilt auch für Inhalte Dritter, die über dieses Angebot zugänglich sind.

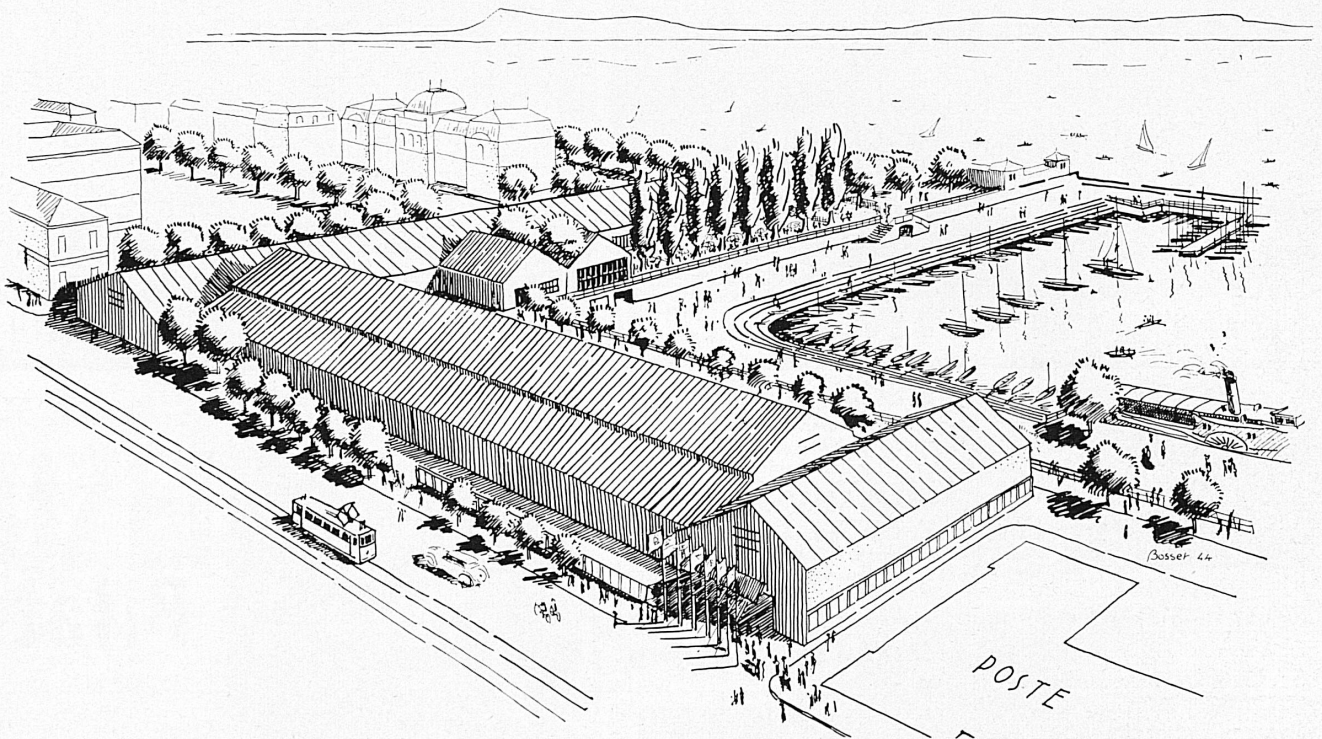
# NEUCHÂTEL

aura, au mois de juin, son exposition cantonale de la production

Une tradition déjà longue voulait que, tous les deux ans, au printemps, Neuchâtel mît sur pied un « Comptoir de l'industrie et du commerce », manifestation d'un intérêt économique local qui, chaque fois, prenait un peu plus d'ampleur. Peu à peu, le succès remporté encouragea les dirigeants à voir plus grand. De là l'organisation de ces « Quinzaines neuchâteloises » qui, outre le Comptoir proprement dit, groupèrent, ces dernières années, diverses manifestations d'une portée générale considérable, tel le Salon romand du livre, le Salon de l'affiche et ce spectacle du « Nicolas de Flue » de Rougemont et

une place prépondérante sur le marché. Il importe non seulement de conserver nos positions en dépit des circonstances, mais encore de les fortifier et de les étendre, afin que nous puissions assumer notre rôle dans la période actuelle et dans celle de l'après-guerre. Cette dernière sera en effet décisive pour toute notre économie... »

Il faut croire que de telles idées reflètent bien les tendances qui ont cours actuellement dans le canton, puisque le nombre des inscrits dépasse d'ores et déjà 300, et cela dans toutes les branches de la production neuchâteloise. Soulignons à ce propos que les entreprises



Honegger qui, donné en 1941, fit converger vers Neuchâtel les regards de toute la Suisse.

Cette année, un nouveau pas en avant est accompli. Le Comptoir cède la place à une « Exposition cantonale de la production neuchâteloise » qui sera à l'enseigne de la formule: « Neuchâtel au travail ». Cette exposition aura un caractère cantonal bien défini. C'est dire que toutes les parties de l'Etat de Neuchâtel y seront représentées et que cette manifestation a l'ambition d'être une image aussi exacte que possible de toute la production industrielle, de la vie économique de notre petit pays. Le comité d'honneur est composé de la presque totalité de personnalités neuchâteloises appartenant au monde de la politique, de l'Université, de la magistrature judiciaire, des corps économiques, de l'industrie, du commerce, de la banque, etc.

Quant à l'idée générale qui préside à la manifestation, elle a été définie comme suit dans l'appel qui fut lancé par les organisateurs aux industriels susceptibles d'être exposants:

« Grâce à l'esprit d'initiative et au génie inventif des industriels, grâce au travail de qualité et à la conscience professionnelle d'une main d'œuvre intelligente, nos produits neuchâtelois, si variés, ont mérité

sont à même de participer à la manifestation soit sous une forme individuelle soit sous une forme collective. Leur attention a été attirée sur la nécessité de maintenir l'aspect vivant et original qu'ils ont toujours su donner à leurs stands et nous savons déjà que ce conseil judicieux sera suivi pour le vif plaisir des visiteurs. Originalité de présentation qui ne nuira nullement à la façon dont seront classées les diverses activités et qui sera la plus claire, la plus pratique possible. Notons que, pour l'honneur du pays de la montre, l'horlogerie sera en très bonne place.

Le cadre sera celui, si agréable et spacieux, de l'ancien Comptoir sur la place du port de Neuchâtel. Mais il sera considérablement agrandi. Deux vastes halles parallèles couvriront la place et l'exposition sera prolongée jusqu'au quai des Beaux-Arts. La dégustation — dans notre canton vinicole — aura la part qu'elle mérite. D'agréables terrasses de « pintes » avec vue sur le lac seront aménagées. Et le public saura s'y délasser après la longue visite des stands. Bref, tout pour plaire et tout pour que l'Exposition de la production neuchâteloise soit une parfaite réussite, digne de la volonté de vivre et de s'affirmer manifestée actuellement par le canton de Neuchâtel.

R. Br.