

La chapelle de l'Annuziata

Autor(en): **Keller, E.**

Objektyp: **Article**

Zeitschrift: **Die Schweiz = Suisse = Svizzera = Switzerland : offizielle Reisezeitschrift der Schweiz. Verkehrszentrale, der Schweizerischen Bundesbahnen, Privatbahnen ... [et al.]**

Band (Jahr): - **(1944)**

Heft 11

PDF erstellt am: **13.09.2024**

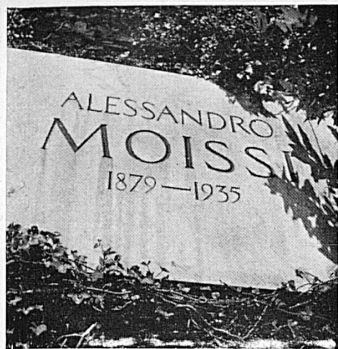
Persistenter Link: <https://doi.org/10.5169/seals-779189>

Nutzungsbedingungen

Die ETH-Bibliothek ist Anbieterin der digitalisierten Zeitschriften. Sie besitzt keine Urheberrechte an den Inhalten der Zeitschriften. Die Rechte liegen in der Regel bei den Herausgebern. Die auf der Plattform e-periodica veröffentlichten Dokumente stehen für nicht-kommerzielle Zwecke in Lehre und Forschung sowie für die private Nutzung frei zur Verfügung. Einzelne Dateien oder Ausdrucke aus diesem Angebot können zusammen mit diesen Nutzungsbedingungen und den korrekten Herkunftsbezeichnungen weitergegeben werden. Das Veröffentlichen von Bildern in Print- und Online-Publikationen ist nur mit vorheriger Genehmigung der Rechteinhaber erlaubt. Die systematische Speicherung von Teilen des elektronischen Angebots auf anderen Servern bedarf ebenfalls des schriftlichen Einverständnisses der Rechteinhaber.

Haftungsausschluss

Alle Angaben erfolgen ohne Gewähr für Vollständigkeit oder Richtigkeit. Es wird keine Haftung übernommen für Schäden durch die Verwendung von Informationen aus diesem Online-Angebot oder durch das Fehlen von Informationen. Dies gilt auch für Inhalte Dritter, die über dieses Angebot zugänglich sind.



LA CHAPELLE DE L'ANNUNZIATA

La route « romaine » qui d'Ascona se dirige à flanc de coteau vers Ronco, est une des plus jolies promenades qu'on puisse rêver. A dix minutes de Ronco, le paisible cimetière, dans une situation incomparable, domine le lac Majeur. C'est là tout près que durant près de trois cents ans l'exquise chapelle de l'Annunziata jeta sur la contrée environnante les rayons de la Sainte Croix.

Il y a huit ans, cette chapelle longtemps négligée fut entièrement rénovée et décorée de fresques du peintre Richard Seewald dédiées à la commune de Ronco.

Ce vénérable sanctuaire n'existe plus aujourd'hui. Il y a près de deux ans, la Commune — sans consulter la population du village — entreprit la construction d'une route qui, en droite ligne à partir de l'Eglise paroissiale, devait traverser un terrain escarpé, rocheux et glissant. — De tels travaux sont largement subventionnés. — L'éclatement des rochers

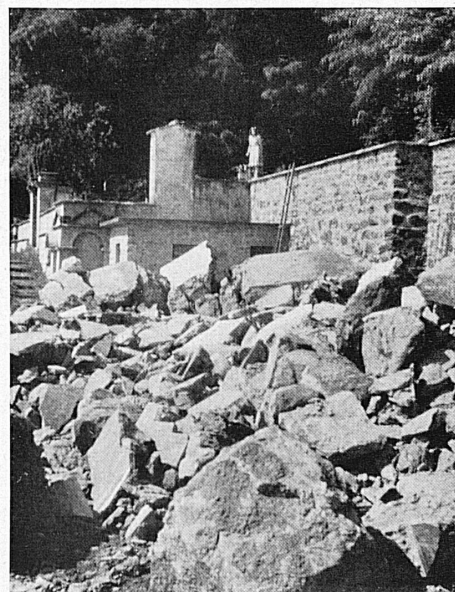
minés ébranla à tel point le terrain que tout un pan de montagne s'écroula. La route postale Locarno-Losone-Ronco qui passe plus haut près de la chapelle s'écroula également, et la chapelle se dressa dès lors directement au bord de l'abîme; sa façade subit une large brèche à travers laquelle le regard pouvait plonger de l'intérieur directement dans le lac. Les gens du pays craignaient le pire pour leur chapelle — dont on pouvait redouter la chute — et pour le cimetière où reposaient leurs chers défunts et qui se trouvait également menacé. De mai 1943 jusqu'au mois de juin de cette année, cette situation périlleuse persista.

De l'avis des autorités compétentes — contredit cependant par l'opinion d'un savant géologue — l'édifice ne pouvait être sauvé. On se résolut à le démolir. Après la chute du toit on fit sauter les murs et le 10 août 1944 la dernière façade tomba.

La construction de la route pourra-t-elle être continuée à grands frais; une nouvelle chapelle remplacera-t-elle l'ancienne? On l'ignore encore.

Jusqu'au dernier moment, les fidèles vinrent prier dans les ruines. Mais maintenant la place est vide, où, pendant des siècles, s'éleva une Demeure consacrée à Dieu.

E. Keller.



En haut: Dans un site incomparable, le cimetière de Ronco, menacé d'éboulements, avoisinait la chapelle. En bas: La triste fin de ce sanctuaire.

Oben: Der gefährdete Bergfriedhof von Ronco liegt dicht neben der ehemaligen Kapelle in denkbar schönster Lage.* Unten: Dies ist das Ende der Kirche.