

Ecoles d'horticulture suisses : une visite à l'Ecole d'horticulture de Châtelaine-Genève

Autor(en): **T.D.**

Objektyp: **Article**

Zeitschrift: **Die Schweiz = Suisse = Svizzera = Switzerland : offizielle Reisezeitschrift der Schweiz. Verkehrszentrale, der Schweizerischen Bundesbahnen, Privatbahnen ... [et al.]**

Band (Jahr): - **(1946)**

Heft 5

PDF erstellt am: **31.07.2024**

Persistenter Link: <https://doi.org/10.5169/seals-775545>

Nutzungsbedingungen

Die ETH-Bibliothek ist Anbieterin der digitalisierten Zeitschriften. Sie besitzt keine Urheberrechte an den Inhalten der Zeitschriften. Die Rechte liegen in der Regel bei den Herausgebern.

Die auf der Plattform e-periodica veröffentlichten Dokumente stehen für nicht-kommerzielle Zwecke in Lehre und Forschung sowie für die private Nutzung frei zur Verfügung. Einzelne Dateien oder Ausdrucke aus diesem Angebot können zusammen mit diesen Nutzungsbedingungen und den korrekten Herkunftsbezeichnungen weitergegeben werden.

Das Veröffentlichen von Bildern in Print- und Online-Publikationen ist nur mit vorheriger Genehmigung der Rechteinhaber erlaubt. Die systematische Speicherung von Teilen des elektronischen Angebots auf anderen Servern bedarf ebenfalls des schriftlichen Einverständnisses der Rechteinhaber.

Haftungsausschluss

Alle Angaben erfolgen ohne Gewähr für Vollständigkeit oder Richtigkeit. Es wird keine Haftung übernommen für Schäden durch die Verwendung von Informationen aus diesem Online-Angebot oder durch das Fehlen von Informationen. Dies gilt auch für Inhalte Dritter, die über dieses Angebot zugänglich sind.

Ecoles d'horticulture suisses

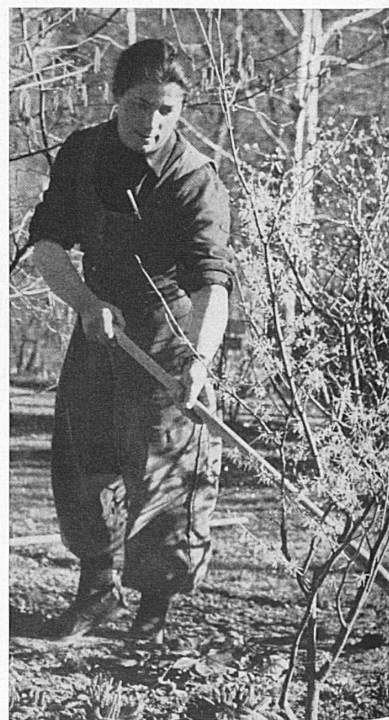
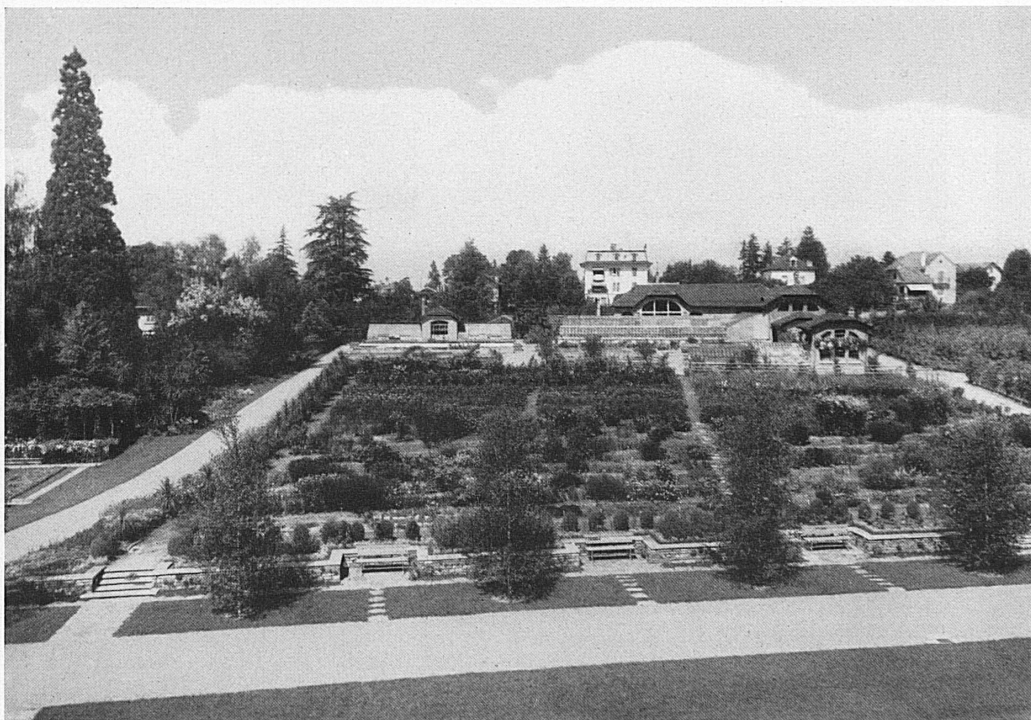
Une visite à l'Ecole d'horticulture de Châtelaine-Genève

C'est au printemps qu'une visite à l'Ecole d'horticulture de Châtelaine, près de Genève, s'impose. Est-ce à dire que les cultures soient moins belles en été ou en automne? Nous ne le pensons pas. Mais la luxuriante floraison d'avril et de mai compose un cadre enchanteur à cette institution dont la création par feu Edmond Vaucher remonte à la dernière décennie du siècle passé. Au commencement du XX^{me} siècle, l'école fut rachetée par l'Etat de Genève et connue, sous ses

deux directeurs successifs — MM. Platel (1900—1920) et Duperrex (15 octobre 1920—30 avril 1946) un développement réjouissant. Aujourd'hui, l'Ecole d'horticulture est connue bien au delà de nos frontières helvétiques. Son rayonnement s'est imposé grâce à la haute tenue de son enseignement, à l'excellence de ses méthodes, à l'esprit confédéral qui n'a cessé de régner, plus particulièrement sous la direction de M. Duperrex. Un très grand nombre de ses internes ap-

partiennent aux cantons alémaniques. C'est dire le rôle joué par Châtelaine sur le plan national.

Dès que vous avez franchi le seuil, votre regard s'arrête sur la cour d'honneur bordée, d'un côté, par le bâtiment de l'internat, rénové et agrandi il y a quelques années, de l'autre, par une élégante partie décorative de style régulier, avec pergola, qui nous mène, par une pelouse piquée de fleurs, au parc et à sa rocaille, l'une des plus belles du canton. La col-



lection de plantes vivaces, où toutes les couleurs les plus vives de la gamme se marient harmonieusement — précède l'orangerie, les serres, transformées complètement et qui renferment, notamment, une très belle collection de plantes tropicales. Une pièce d'eau ajoute sa note rustique à cet ensemble élégant.

L'allée principale, dominée par un Wellingtonia de 37 m. de hauteur, nous conduit aux pépinières, aux splendides vergers, à l'arboretum d'où, par les importantes surfaces consacrées à la culture maraîchère, nous regagnons la cour d'honneur et ses fraîches vasques.

Au gré des saisons, les élèves s'initient pendant trois ans aux mille et un secrets de la floriculture, de l'arboriculture et



de la culture maraîchère. Ils reçoivent, à Châtelaine même, tous les enseignements que comporte un programme sans cesse adapté aux exigences nouvelles, et terminent leurs études scientifiques et pratiques par le diplôme.

Seule école d'horticulture en Suisse romande — l'école privée Montmirail, à Thielle (Neuchâtel) est réservée aux jeunes filles — Châtelaine a obtenu de très nombreuses distinctions suisses et étrangères. Dans le domaine de l'enseignement professionnel, elle occupe une place en vue et fait honneur à ceux qui l'ont voulue toujours plus belle et plus prospère. (T-D.)

Nos photographies donnent une impression générale des principales écoles suisses d'horticulture — celles de Châtelaine-Genève (à gauche), de Brienz, ainsi que de la Corbière près d'Estavayer. — Bilder von schweizerischen Gartenbauschulen, links von derjenigen von Châtelaine-Genf. Phot.: Duperrex, Jenny, Steiner.

