

Le Comptoir de Neuchâtel : 20 juin au 1er juillet 1946

Autor(en): **R.B.**

Objektyp: **Article**

Zeitschrift: **Die Schweiz = Suisse = Svizzera = Switzerland : offizielle Reisezeitschrift der Schweiz. Verkehrszentrale, der Schweizerischen Bundesbahnen, Privatbahnen ... [et al.]**

Band (Jahr): - **(1946)**

Heft 6

PDF erstellt am: **31.07.2024**

Persistenter Link: <https://doi.org/10.5169/seals-775573>

Nutzungsbedingungen

Die ETH-Bibliothek ist Anbieterin der digitalisierten Zeitschriften. Sie besitzt keine Urheberrechte an den Inhalten der Zeitschriften. Die Rechte liegen in der Regel bei den Herausgebern.

Die auf der Plattform e-periodica veröffentlichten Dokumente stehen für nicht-kommerzielle Zwecke in Lehre und Forschung sowie für die private Nutzung frei zur Verfügung. Einzelne Dateien oder Ausdrucke aus diesem Angebot können zusammen mit diesen Nutzungsbedingungen und den korrekten Herkunftsbezeichnungen weitergegeben werden.

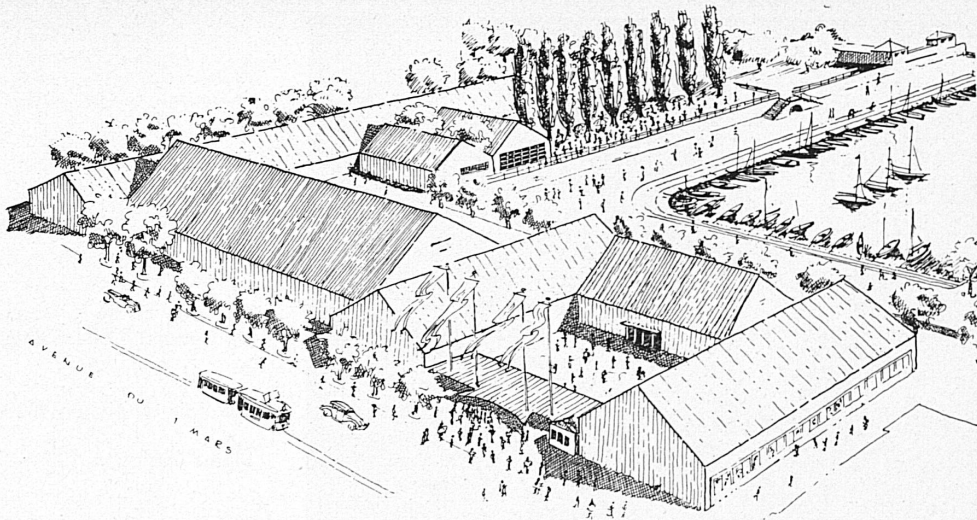
Das Veröffentlichen von Bildern in Print- und Online-Publikationen ist nur mit vorheriger Genehmigung der Rechteinhaber erlaubt. Die systematische Speicherung von Teilen des elektronischen Angebots auf anderen Servern bedarf ebenfalls des schriftlichen Einverständnisses der Rechteinhaber.

Haftungsausschluss

Alle Angaben erfolgen ohne Gewähr für Vollständigkeit oder Richtigkeit. Es wird keine Haftung übernommen für Schäden durch die Verwendung von Informationen aus diesem Online-Angebot oder durch das Fehlen von Informationen. Dies gilt auch für Inhalte Dritter, die über dieses Angebot zugänglich sind.

LE COMPTOIR DE NEUCHÂTEL

20 juin au 1^{er} juillet 1946



Le Comptoir de Neuchâtel, à sa place, à son rang — mais qui devient de plus en plus considérable — est une manifestation qui attire aujourd'hui les visiteurs suisses d'une manière toute spéciale. Il est l'image fidèle de l'effort industriel et commercial d'un canton actif et industrieux, dont les branches économiques sont aussi nombreuses et variées que les régions, extrêmement diverses comme on sait, qui le composent. En outre, le cadre dans lequel il

se déroule, à Neuchâtel même, au bord d'une nappe d'eau tranquille, et avec une vue lointaine sur la chaîne des Alpes, incite à s'y rendre tous ceux qui goûtent le spectacle de l'activité humaine s'exerçant dans un décor naturel, agréable et charmant.

Le Comptoir de cette année, qui aura lieu du 20 juin au 1^{er} juillet, sera digne de tous ceux qui l'ont précédé; il sera dans la ligne des meilleures traditions neuchâteloises. S'étendant sur le vaste emplacement de la Place du Port, sur une superficie de 6000 mètres carrés, comptant environ 300 exposants, il aura un caractère dépassant de beaucoup une portée locale; neuchâtelois dans son affirmation essentielle, il aura à cœur cependant d'être, sur le plan suisse, une manifestation d'intérêt national. De plus, la présentation générale comme l'aspect de chaque stand seront particulièrement soignés. Les trois-quarts des exposants, pour le moins, ont fait appel à des décorateurs spéciaux, de sorte que l'ensemble sera placé, avant tout, sous le signe de l'esthétique.

Parcourons en commun, voulez-vous et ... avant la lettre les vastes halles qui s'édifieront au centre de la cité neuchâteloise. Voici l'entrée dont le caractère original, avec sa cour d'honneur, ses jardinets, son bassin et ses panneaux décoratifs, frappera tous les visiteurs. Ceux-ci seront happés ensuite par l'exposition de la chasse, de la pêche et de l'agriculture, autre innovation, à laquelle la Confédération, l'Etat de Neuchâtel et les grandes associations suisses de chasse et de pêche prêteront leur concours.

Passons au pavillon horloger dont l'intérêt est bien de chez nous, puis à la halle de l'industrie et des applications électriques, à la «salle d'école» ensuite qui sera enrichie par la présence de tous les fournisseurs d'articles de bureaux, au vaste secteur enfin de l'ameublement, de la mode, des objets de luxe, de la bijouterie, de la maroquinerie et du sport. Une nouveauté encore dans cette halle, la plus grande de l'exposition: la galerie des arts et métiers, sorte de ruelle bordée de boutiques que le public parcourera avec ravissement. Dans un angle du Comptoir, pavillon à part, on visitera le salon des P. S. A. où les meilleurs artistes neuchâtelois exposeront leurs œuvres les plus récentes; puis le groupe des dessinateurs et la section des arts graphiques retiendront l'attention. Enfin, on pénétrera dans le Palais de la dégustation, grande et petite, et l'on retrouvera avec le plaisir que l'on devine la rangée des «pintes» neuchâteloises, avec le restaurant principal, où l'on goûtera au fameux cru 45, dans une atmosphère de pittoresque infini, ou, si l'on préfère le grand air, sur les terrasses ombragées dominant le lac et le mouvement du port.

Ce Comptoir de Neuchâtel promet beaucoup. Nous sommes sûrs qu'il tiendra plus encore. Les foules accoureront à lui, d'autant plus que les C. F. F. accorderont aux visiteurs des facilités. C'est ainsi que non seulement des différentes localités du canton, mais de plusieurs grands centres de Suisse des voyages de sociétés sont organisés à destination de Neuchâtel.

R. B.

En bas: Dans le vieux Neuchâtel. — Unten: In der Altstadt von Neuenburg. Phot.: W. Nefflen.



A propos de la Foire de Genève

1^{er} au 16 juin 1946

A droite: Les pignons de maintes vieilles maisons genevoises servent très tôt déjà d'ateliers aux «cabinotiers», artisans qui développèrent la fabrication de la montre en une industrie florissante. L'industrie horlogère genevoise est aussi représentée à la foire de la ville du Rhône. — Rechts: Die Dachstöcke mancher der hochragenden alten Genfer Häuser wurden schon frühzeitig zu Ateliers der «Cabinotiers» ausgebaut, jener Heimarbeiter, die die Uhrenfabrikation zum blühenden Gewerbe entwickelten. Die Genfer Uhrenindustrie ist auch an der Messe der Rhonestadt vertreten. Phot.: J. Bolliger.

