

Het Wallis

Autor(en): **Williams, Cicely**

Objektyp: **Article**

Zeitschrift: **Die Schweiz = Suisse = Svizzera = Switzerland : offizielle Reisezeitschrift der Schweiz. Verkehrszentrale, der Schweizerischen Bundesbahnen, Privatbahnen ... [et al.]**

Band (Jahr): - **(1946)**

Heft 12

PDF erstellt am: **31.07.2024**

Persistenter Link: <https://doi.org/10.5169/seals-775686>

Nutzungsbedingungen

Die ETH-Bibliothek ist Anbieterin der digitalisierten Zeitschriften. Sie besitzt keine Urheberrechte an den Inhalten der Zeitschriften. Die Rechte liegen in der Regel bei den Herausgebern.

Die auf der Plattform e-periodica veröffentlichten Dokumente stehen für nicht-kommerzielle Zwecke in Lehre und Forschung sowie für die private Nutzung frei zur Verfügung. Einzelne Dateien oder Ausdrucke aus diesem Angebot können zusammen mit diesen Nutzungsbedingungen und den korrekten Herkunftsbezeichnungen weitergegeben werden.

Das Veröffentlichen von Bildern in Print- und Online-Publikationen ist nur mit vorheriger Genehmigung der Rechteinhaber erlaubt. Die systematische Speicherung von Teilen des elektronischen Angebots auf anderen Servern bedarf ebenfalls des schriftlichen Einverständnisses der Rechteinhaber.

Haftungsausschluss

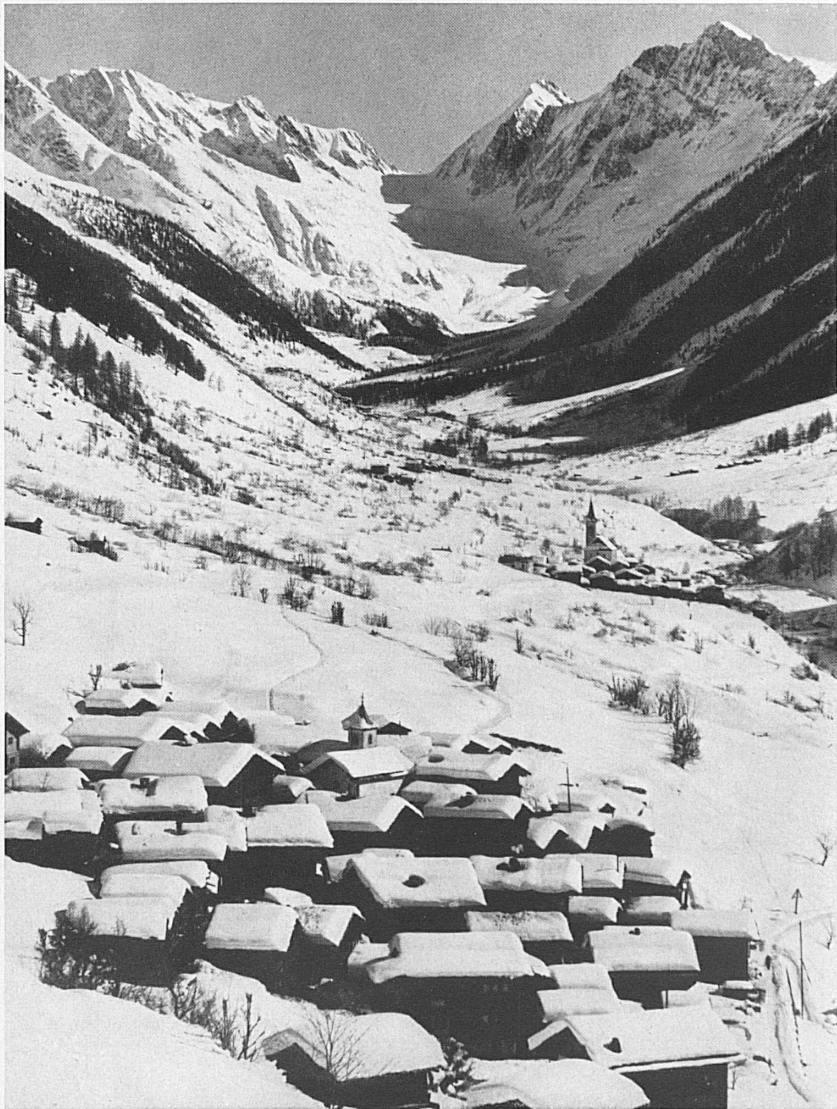
Alle Angaben erfolgen ohne Gewähr für Vollständigkeit oder Richtigkeit. Es wird keine Haftung übernommen für Schäden durch die Verwendung von Informationen aus diesem Online-Angebot oder durch das Fehlen von Informationen. Dies gilt auch für Inhalte Dritter, die über dieses Angebot zugänglich sind.

HET WALLIS

Beneden: Het stadje Leuk in het Rhône-dal. — Gezicht op Ferden en Kippel in het Lötschental. Op de achtergrond de Langgletscher.

La petite ville de Loèche dans la vallée du Rhône. — Coup d'œil sur Ferden et Kippel, dans le Lötschental. Au fond, le Langgletscher.

Photo: H. Kasser, Gyger (Adelboden).



Een land van bekoorlijke contrasten, van hoge bergen en diepe dalen, van vruchtbare akkers en kale rotsen, van zomerzon en wintersneeuw, van vooruitgang en traditie — dat is het kanton Wallis.

Het Rhône-dal zelf is een gelukkige combinatie van historie en heden. De grote transcontinentale treinen denderen er doorheen op hun weg naar verre steden en terzijde van de spoorlijn stroomt de rivier gestaag tusschen rijen populieren door. Velden met asperges en boomgarden met abrikozen strekken zich ter weerszijden uit met daarboven, tegen de glooiende berghellingen de eene wijngaard na de andere. Dat het land in dit buitengewoon regenarme gebied in cultuur kon worden gebracht, is uitsluitend te danken aan het aangeboren genie van den Walliser boer. Sinds de vroege Middeleeuwen wordt het water, dat het bouwland van het Rhône-dal moet bevoeien, door watergeleiders — z. g. «bisses» — van de bergen omlaag gebracht over en langs bijna onoverkomelijke hindernissen. De bevolking van het Wallis heeft hiervoor veel werk moeten verzetten en zich vele offers getroost. Maar thans kan zij zich beroemen op het bezit van 2000 km kunstmatige waterwegen, d. w. z. een afstand hemelsbreed van Zürich tot Leningrad.

De fraaie oude stadjes van het Wallis, verankerd in de geschiedenis van Rome en Napoleon, liggen voor het grootste deel langs de oevers van de Rhône: St. Maurice met zijn abdij, Martigny aan de toegangsweg tot de St. Bernardpas, Sitten (of Sion) met zijn twee torens Valeria en Tourbillon, Raron, waar de graven liggen van Rainer Maria Rilke en den Walliser dichter Leo Luzian von Roten, Visp op de drempel van twee groote bergdalen, Brig, een international verkeersknooppunt, met het oude Stockalper Palast.

In het Boven-Wallis, waar het dal steiler omhoog gaat en de rivier sneller stroomt, ligt het kleine Mühlebach, waar de beroemdste van alle Wallisers, Matthäus Schinner, Bisschop van Sitten en Kardinaal van St. Pudentiana, werd geboren; en het dorp Niederwald, geboorteplaats van Raphael Ritz, stichter van vele der grootste hotels van Europa.

Ja — het Wallis, afgelegd als het is, heeft geen gebrek aan historische plekjes en bracht vele beroemde mannen voort.

Maar de echte Walliser leeft in de Alpendalen en daar werden zijn moed en zijn vlijt en zijn rustige vroolijkheid geboren, die tezamen de bijna onverklaarbare geest van dit bergland vormen.

Ieder dal heeft zijn eigen gebruiken, zijn eigen dialect, zijn eigen bijzondere schoonheid. Het Val d'Illyez met zijn betooverend dorp Champéry, het Val d'Entremont, waar doorheen Napoleons weg omhoog leidt naar de Groote St. Bernard, het Val d'Hérens, beroemd door de aardpyramiden van Euseigne, het Val d'Anniviers, waar de bewoners gedurende negen maanden van het jaar in het dal leven en in de zomer verhuizen naar de hutten op de Alpen.

Verder is er het woeste Dala-dal met de geneeskrachtige bronnen van Leukerbad en verderop in het Boven-Wallis het Binnadal met zijn opmerkelijke kristallen. Het Vispdal en het Saasdal zullen steeds rivalen blijven: elk heeft zijn duizenden bewonderaars en geen van beide wordt daarbij beoordeeld naar de schoonheid van het landschap alleen — er is iets, dat verder gaat dan logisch redeneeren, wanneer een bewonderaar zijn keus bepaalt.

En tenslotte is er het Lötschental, een miniatuur van Alpijnsch Zwitserland van jaren geleden — in het geheel geen spoorweg, geen auto's, geen moderne attracties; niets dan een muilezelpad, dat omhoog leidt naar de verre witte horizon, met kleine houten hutten, die verspreid langs de weg liggen, waar vrouwen spinnen en de mannen het vee hoeden en de jongeren in de Sennhutten op

Rechts van boven naar beneden: Achter Zermatt met uitzicht op het Matterhorn. — De Dent d'Hérens. — Het grootsche bergpanorama van de Bertolhut.

A droite, de haut en bas: Montée derrière Zermatt avec vue sur le Cervin. — La Dent d'Hérens. — La cabane de Bertol est entourée d'imposantes parois de montagne.

Photo: F. Perret (La Chaux-de-Fonds).

de Alpen werken. Een oneindig afgelegen wereldje, dat toch de kiem in zich draagt van een realiteit, die aan geen tijd gebonden is. Daar zijn de steden en de dalen en de dorpen van het Wallis; daar zijn ook de machtige bergen met hun toppen, passen en gletschers.

Daar is de Col de la Forclaz, die naar het dal van Chamonix voert; de beroemde Gemmi, waarlangs de reiziger naar het Oberland trekt en de Grootte St. Bernard en de Simplon, welke de hoofdwegen naar Italië vormen.

De grote Aletschgletscher behoort tot het Wallis, evenals de Rhône-gletscher, waar de rivier de Rhône zijn lange weg begint als een nietig stroompje en het sneeuwwater van de omringende hoge bergen opneemt, om het te voeren naar de blauwe Middellandsche Zee.

Maar deze schatkist, die Wallis heet, bevat nog schitterender juweelen dan deze alleen. De sneeuwbergen, de machtigste van heel Europa zijn het trotsche bezit van zijn bevolking: Matterhorn, Monte Rosa, Dom, Dent Blanche en het ongelooflijk mooie Weisshorn. Deze en andere, niet minder mooie, vormen de bergketens van het Wallis — het is daarom niet vreemd, dat zijn bevolking een trotsche bevolking is.

En wat over de Wallisers zelf te zeggen, dit dappere vindingrijke bergvolk? Het eindeloze vechten tegen de natuur heeft het gehard, bedachtzaam gemaakt: een boerenaristocratie, die meer acht op « breeding », dan op geboorte slaat. De berggids is misschien het prototype van de Walliser: Typisch in zijn kracht, zijn uiterlijk en zijn vooruitstrevendheid.

Een honderd jaar geleden begonnen de Walliser boeren nu en dan passeerende reizigers over de bergen te brengen. Aan het begin van deze eeuw waren de zonen van deze boeren de vertrouwde gidsen en vrienden van Alpinisten over de heele wereld. Er werd goed geld met dit werk verdiend en hiermede zonden zij hun zoons naar de universiteiten en handelscentra van Europa om nieuwe beroepen te leren. Maar de roep der bergen was te sterk; zij keerden terug naar hun bergdalen en gedurende de laatste twintig jaar hebben zij blijk gegeven even goede gidsen als hun voorvadersen te zijn: zij houden de traditie van den Walliser berggids hoog.

Zij vormen een opmerkelijk ras, deze moderne gidsen: goed opgevoed, bereid, met toch de ernstige charme van de echte bergbewoner; hun begrip voor hogere waarden, dat niet aangelast is door het contact met de groote wereld, hun natuurlijke wellevendheid, hun eenvoudig geloof, eigenschappen, die ook hun vaders en grootvaders bezaten.

Zoo is het Wallis en zijn bewoners — een land van schoonheid, die soms eenigszins streng aandoet, van strijd vereenigd met rust; een blij, geloovig volk met een bijna onbegrijpelijk gevoel voor vrede, een volk, dat het geheim van de ware levenskunst schijnt te kennen.

Cicely Williams.

