

Zeitschrift: Die Schweiz = Suisse = Svizzera = Switzerland : offizielle Reisezeitschrift der Schweiz. Verkehrszentrale, der Schweizerischen Bundesbahnen, Privatbahnen ... [et al.]

Herausgeber: Schweizerische Verkehrszentrale

Band: - (1950)

Heft: 10

Artikel: Grottes, gouffres, lacs souterrains

Autor: A.C.

DOI: <https://doi.org/10.5169/seals-774394>

Nutzungsbedingungen

Die ETH-Bibliothek ist die Anbieterin der digitalisierten Zeitschriften. Sie besitzt keine Urheberrechte an den Zeitschriften und ist nicht verantwortlich für deren Inhalte. Die Rechte liegen in der Regel bei den Herausgebern beziehungsweise den externen Rechteinhabern. [Siehe Rechtliche Hinweise.](#)

Conditions d'utilisation

L'ETH Library est le fournisseur des revues numérisées. Elle ne détient aucun droit d'auteur sur les revues et n'est pas responsable de leur contenu. En règle générale, les droits sont détenus par les éditeurs ou les détenteurs de droits externes. [Voir Informations légales.](#)

Terms of use

The ETH Library is the provider of the digitised journals. It does not own any copyrights to the journals and is not responsible for their content. The rights usually lie with the publishers or the external rights holders. [See Legal notice.](#)

Download PDF: 27.12.2024

ETH-Bibliothek Zürich, E-Periodica, <https://www.e-periodica.ch>

Flugzeug der British European Airways entstieg der frühere britische Außenminister Anthony Eden. Er befand sich auf der Durchreise nach Wien und wurde unvermittelt während seines Aufenthalts Teilnehmer an der Begrüßung seiner jungen Landsleute, die fast auf dem Fuße folgte und der er von einer Terrasse des Flughafens aus sein lebhaftes Interesse bezeugte, nicht ohne noch selber ein paar freundliche improvisierte Worte an die Kinder zu richten. Der Empfang der englischen Jugend sowie ihrer Pflegeeltern und Hauseltern im Kinderdorf, der Willkomm durch den «Kinderdorfvater» W. R. Corti war – wie konnte er anders sein – von einfacher, rührender Herzlichkeit; ihm zur Seite stellte sich die ebenso spontane, freudige und warme Begrüßung, die den jungen Gästen am gleichen Abend, nach zweistündiger Fahrt im Autocar, im Kinderdorf Trogen selbst zuteil wurde.

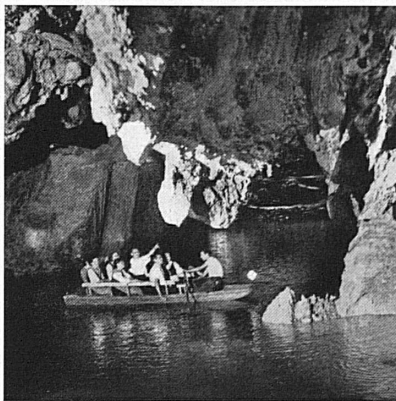
Die Leiter der Auslandsagenturen der SZV in der Schweiz

Die Vorsteher der Schweizer Verkehrsbüros in 13 europäischen und – zum Teil – überseeischen Hauptstädten versammelten sich am Sitz der Schweiz. Zentrale für Verkehrsförderung in Zürich zu ihrer jährlichen Konferenz. Dir. S. Bittel leitete die mehrere Tage dauernden Verhandlungen, in deren Verlauf das Aktionsprogramm für den kommenden Winter eingehend besprochen sowie alle weiteren Fragen diskutiert wurden, die für eine zweckmäßige und erfolgverheißende Fremdenverkehrswerbung bedeutsam sind. Besondere Aussprache wurde mit den Vertretern der SBB und der PTT gepflogen; zwangloser Kontakt mit den schweizerischen Kur- und Verkehrsdirektoren ergab sich auf einer zwischen die Sitzungen eingeschobenen Fahrt auf dem Untersee und Rhein, von der unsere Aufnahme stammt.



A droite: Colonie de chauves-souris suspendue au plafond d'une grotte alpine. – Fledermäuse am Deckengewölbe einer Höhle in den Alpen.
Photo: Grange.

GROTTE, GOUFFRES, LACS SOUTERRAINS



Ci-dessus: Le lac souterrain de Saint-Léonard près de Sion, en Valais, sur lequel on peut se promener en barque, est devenu rapidement célèbre. – Oben: Rasch bekannt geworden ist der unterirdische See von St-Léonard bei Sion im Wallis, den man auf kleinen Booten befahren kann.
Photo: Debraïne.

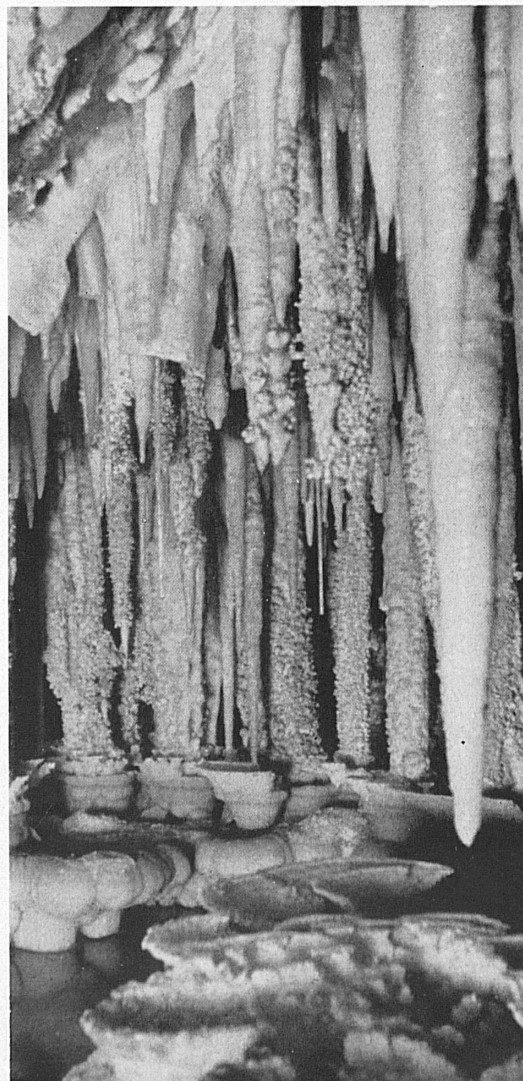
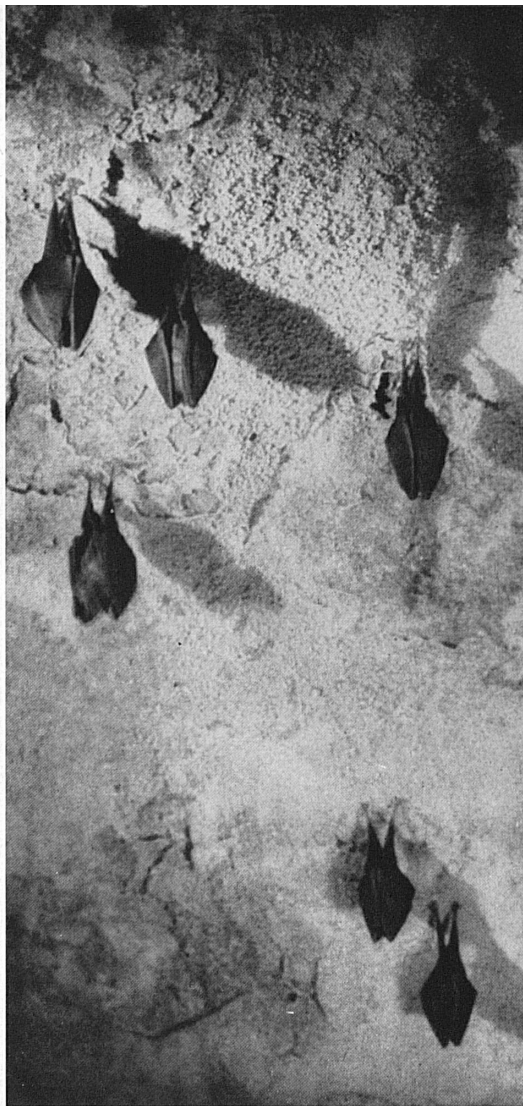
«Aucune nuit terrestre, a dit le poète, ne peut donner une idée des ténèbres souterraines.» Pendant essayons de surmonter nos appréhensions instinctives; les grottes dont je vous propose la visite ne sont point le repaire de créatures fabuleuses. Entrons, voulez-vous? Mille et un bruits étranges nous entourent, la légende aurait-elle raison? Non, ce murmure, c'est la chanson de l'eau. Depuis des millénaires, tantôt par des grondements de cascade, tantôt par des chuchotements de ruisselets, elle s'accompagne au cours de son travail de creusement à travers les massifs calcaires.

Mais avant d'aller plus loin dans ce monde souterrain que vous entrevoyez à la lueur dansante de la lampe, il est juste de s'inquiéter de vos préférences.

Aimez-vous l'attrait du vide, les gouffres profonds aux parois lisses? Alors, prenons le chemin des Rochers-de-Naye. Ce rempart calcaire haut-perché, véritable bastion des Préalpes, recèle dans les replis de ses rochers les abîmes les plus vertigineux de notre pays. La Tanna à l'Oura (Trou à l'air) en détient le record avec 218,5 m. de profondeur. Et vous passeriez auprès de ce gouffre sans vous douter de son existence, tant son ouverture est exigüe et bien dissimulée parmi les grosses gentianes. La légende dit qu'un braconnier y précipita une fois un garde-chasse; mais l'abîme n'a jamais livré les secrets de cette tragédie.

Chaque grotte, chaque gouffre possède son cortège pittoresque de légendes, on les écoute d'un air incrédule et distrait avant de se laisser glisser le long de l'échelle d'acier; on en savoure tous les détails seulement après de longues heures d'aventure souterraine!

L'imagination des hommes n'a jamais cessé d'être hantée par le mystère enveloppant les cristallisations souterraines. La nature s'est amusée à remplir de trésors curieux les cavités qu'elle avait creusées au sein des massifs. Aucune des-



A droite: Féerie cristalline. Stalactites et concrétions en nénuphar. – Rechts: Unterirdisches Zauberreich.
Photo: Grange.

cription, si fidèle soit-elle, ne peut traduire en mots ces féeries cristallines, ni l'émotion que l'on ressent lorsqu'au détour d'une galerie, le faisceau du projecteur se réfléchit sur des myriades de facettes éblouissantes. La grotte du Höll-Loch, dans le Muotatal (Schwyz), avait dissimulé ces trésors dans un dédale inextricable de galeries et de salles, et leur découverte ne se fit qu'après de longues années d'explorations successives. Mais, visiteur inconnu, garde-toi de profaner ces sanctuaires minéralogiques, ce petit cristal que tu viens d'enfouir dans la poche te paraîtra bien décevant lorsque le hasard te le fera redécouvrir au fond d'un tiroir... après des années d'oubli.

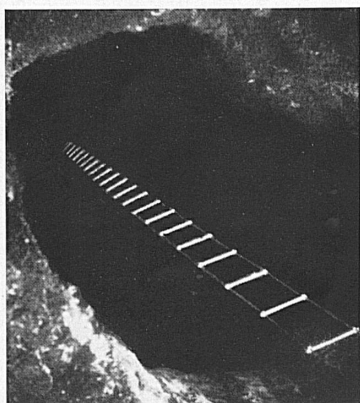
Reclère et Milandre, noms de déesses mythologiques? Non, mais deux grottes sœurs dissimulées dans les molles ondulations de l'Ajoie, les joyaux de notre Jura. La nature capricieuse s'y est attardée un instant en créant des merveilles. Chaque concrétion suggère un objet familier, un personnage historique, un rêve.

Et les sensations fortes?, dites vous. Vous les trouverez dans les kilomètres de laminoirs et de fissures du Nidlenloch près de Soleure, ou dans les gouffres hélicoïdaux du Jura vaudois. Enfin, les abîmes en escalier de Reconvilier, avec des marches gigantesques de 50 mètres, vous conduiront dans le cœur des plis jurassiens.

Si la navigation souterraine vous tente, le Valais vous invite à St-Léonard, où le plus grand lac souterrain d'Europe s'étend au fond de cavités taillées dans un gypse d'une blancheur éclatante. La navigation sous la grande voûte abritant ce lac, dont la surface atteint 4000 m², est une aventure impressionnante. Une autre, tout aussi palpitante, vous attend dans un second lac souterrain de la même région, celui de la Grotte de Vaas, près de Grangeneuve, vaste cavité dont le plafond très haut reste parfois invisible et dont les rives abruptes interdisent tout abordage au navigateur.

Nous voici devenus spéléologues, adeptes de cette science des grottes qu'est la spéléologie. Œuvre humaine entre toutes, bâtie sur la confiance réciproque et l'esprit d'équipe, sans elle aucune caverne n'aurait jamais livré ses secrets. Que vous soyez suspendu à un câble, agrippé à une paroi, que vous teniez entre vos mains la corde d'assurage ou le marteau de géologue, vous dépendez des autres – et ils dépendent de vous. La spéléologie a débuté en Suisse il y a plus de 30 ans, par un groupe de Genevois – «les Boueux» – dont le nom indique bien qu'ils ne craignaient pas les risques de l'aventure. Leur foi fut récompensée; de nos jours plusieurs centaines de spéléologues, groupés en sections cantonales de la Société suisse de spéléologie, dont le siège central est à Genève, s'emploient à mettre en valeur les trésors souterrains de notre pays.

A. C.



Ci-dessus: Initiation à la spéléologie. Entrée d'un gouffre du Jura vaudois. – Oben: Der Einstieg in eine Höhle des Waadtländer Juras.

Photo: Grange.



Oben: Vom jenseitigen Ufer des Barberine-Sees werden Sand und Kies an die Baustelle verbracht. – Ci-dessus: De l'autre côté du lac, on amène au chantier sable et gravier.

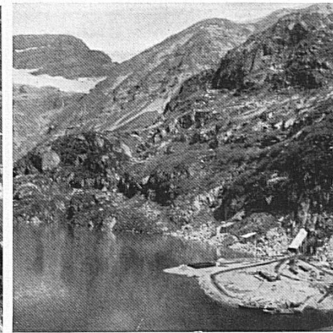
MEHR STROM FÜR DIE SBB



Oben: Röhrentransport am Weg nach Barberine. Blick auf die Aiguille-Verte. – Ci-dessus: Transport de tuyaux au chantier de Barberine. Vue sur l'Aiguille-Verte.



Oben: Die Baustelle auf der Alp Emaney. Nach links leitet der Stollen zum Barberine-See. – Ci-dessus: Le chantier de l'Alpe Emaney.



Oben: Der Stollenausstritt am Barberine-See. Hinten links: Der Ruan. – Ci-dessus: Bouche de la galerie sur le lac de Barberine. A l'arrière-plan, à gauche, le Ruan.

Unten: Nahe der Baustelle von Barberine. – Ci-dessus: Près du chantier de Barberine.

Photos: Schwabe, Geilberger.

