

Zeitschrift: Die Schweiz = Suisse = Svizzera = Switzerland : offizielle Reisezeitschrift der Schweiz. Verkehrszentrale, der Schweizerischen Bundesbahnen, Privatbahnen ... [et al.]

Herausgeber: Schweizerische Verkehrszentrale

Band: - (1951)

Heft: 1

Artikel: Grindelwald-First : télésiège alpin

Autor: [s.n.]

DOI: <https://doi.org/10.5169/seals-773859>

Nutzungsbedingungen

Die ETH-Bibliothek ist die Anbieterin der digitalisierten Zeitschriften. Sie besitzt keine Urheberrechte an den Zeitschriften und ist nicht verantwortlich für deren Inhalte. Die Rechte liegen in der Regel bei den Herausgebern beziehungsweise den externen Rechteinhabern. [Siehe Rechtliche Hinweise.](#)

Conditions d'utilisation

L'ETH Library est le fournisseur des revues numérisées. Elle ne détient aucun droit d'auteur sur les revues et n'est pas responsable de leur contenu. En règle générale, les droits sont détenus par les éditeurs ou les détenteurs de droits externes. [Voir Informations légales.](#)

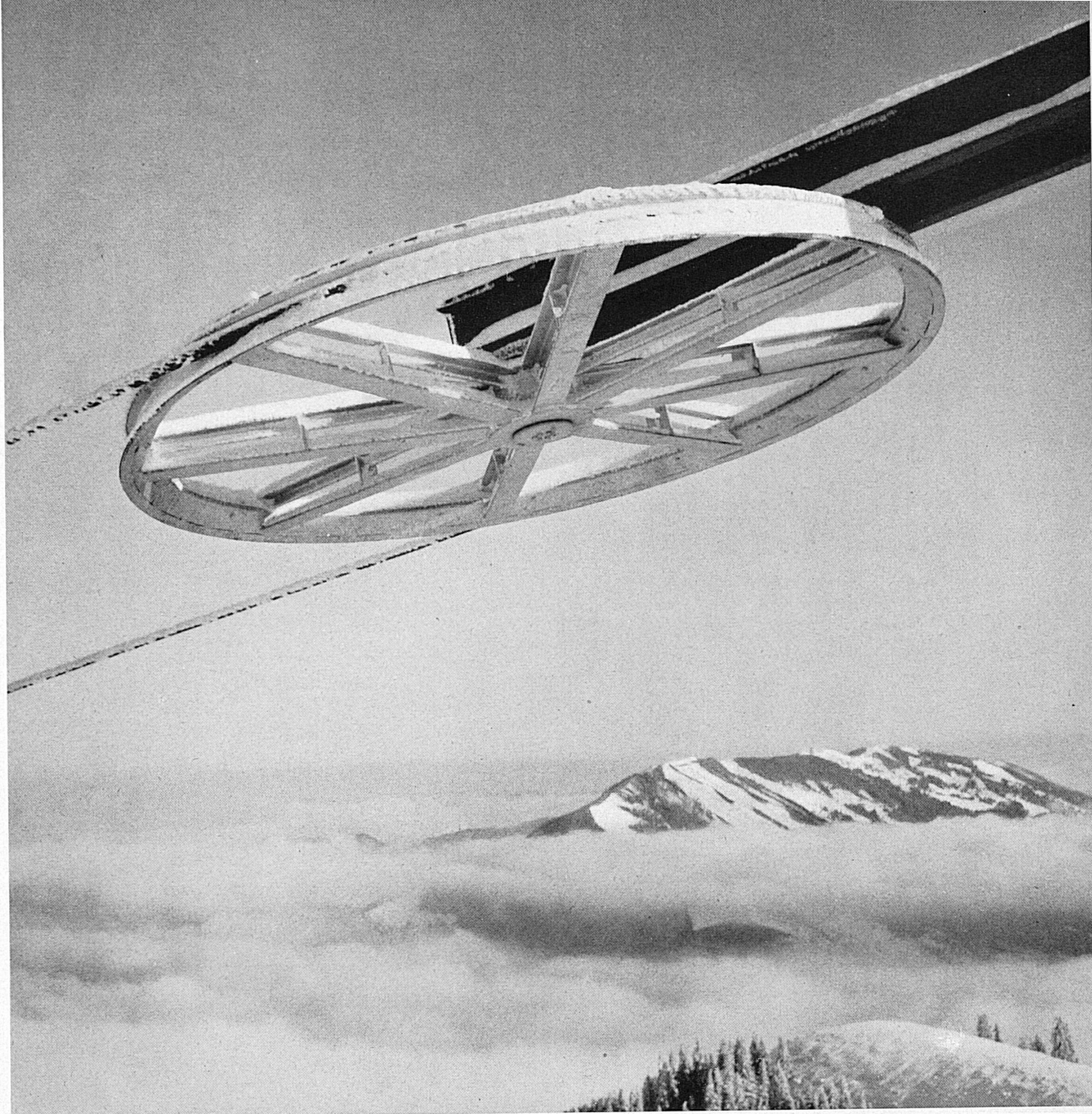
Terms of use

The ETH Library is the provider of the digitised journals. It does not own any copyrights to the journals and is not responsible for their content. The rights usually lie with the publishers or the external rights holders. [See Legal notice.](#)

Download PDF: 27.12.2024

ETH-Bibliothek Zürich, E-Periodica, <https://www.e-periodica.ch>

D O S S E N



Rechts: Blick von der
obern Skiliftstation aus
gegen den Roßberg.
A droite: Vue de la station
terminus supérieure du
ski-lift en direction du
Rossberg.

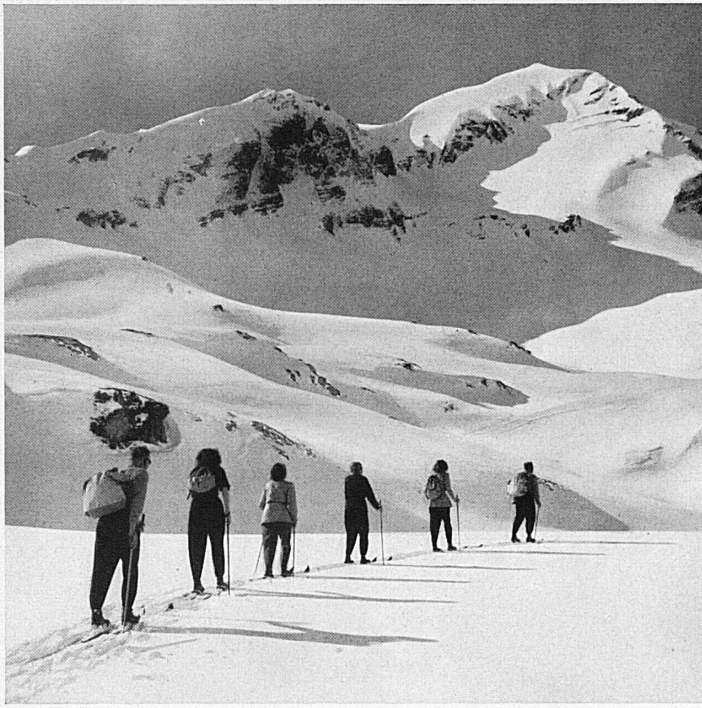
Rechts: Die Standard-
Nordosthänge am Rigi-
Dossen (1689 m).
A droite: Au Rigi-Dossen,
les pentes nord-est dites
Standard (1689 m.).

Photos: J. Dahinden.



GRINDELWALD — FIRST

TÉLÉSIÈGE ALPIN



A gauche: Un des plus beaux tours qu'on peut faire à ski dans la région du First sur Grindelwald mène au lac de Bachalp et au Faulhorn.

Links: Eine der lohnendsten Skitouren im Firstgebiet ob Grindelwald führt nach dem Bachalpsee und dem Faulhorn.

Photo: A. Steiner.



Un service régulier de patrouilles entretient soigneusement les pistes dont le choix est grand. Au printemps, le trajet supérieur qui monte d'Egg à First est particulièrement attirant et l'on a dénombré, certain dimanche de mars 1950, exactement 3599 porteurs de billets ou d'abonnements qui descendaient en schuss, remontaient en «sesseli», redescendaient et revenaient...



Ci-dessus: Environs de Grindelwald. Vue sur le Lauberhorn.

Oben: Bei Grindelwald. Blick gegen das Lauberhorn.

Photo: A. Steiner.

Au mois d'octobre 1950, le total des voyageurs transportés par le télésiège Grindelwald-First depuis sa mise en exploitation — fin 1946 — dépassait le demi-million. Ce chiffre aura entre temps reçu le renfort considérable de skieurs et de promeneurs hissés cet hiver à plus de 2200 mètres d'altitude.

Grâce à son équipement ultramoderne, le télésiège peut transporter 450 personnes à l'heure, sans à-coups et sans transbordement, sur une distance de plus de 4,5 km., des

A gauche: Téléferique de First; gare de Bort. A l'arrière-plan, le glacier supérieur de Grindelwald et les Schreckhörner.

Links: Zwischenstation Bort an der First-Sesselbahn. Im Hintergrund Oberer Grindelwaldgletscher und Schreckhörner.

Photo: Beringer.

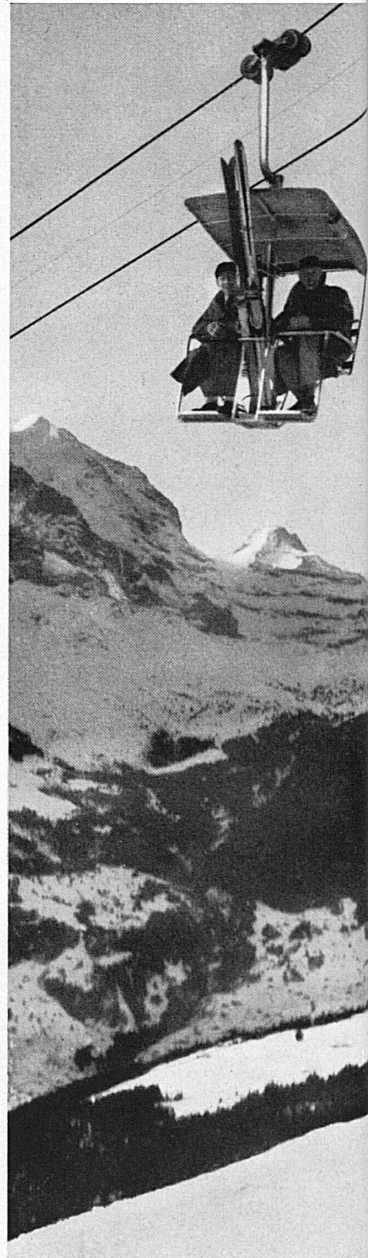
A gauche: Grindelwald et le Wetterhorn.

Links: Grindelwald und das Wetterhorn.

Photo: Gyger.

1060 m. de Grindelwald aux 2200 m. de First.

Il y en a pour tous les muscles et pour tous les talents. Mais tous les skieurs ne sont pas nécessairement amateurs de dévalées aveugles, et les terrasses des restaurants de Bort et de First donnent sur le majestueux panorama qui va du Wetterhorn à la Jungfrau — pour ne retenir que les voisins immédiats — en passant par le Schreckhorn, le Fiescherhorn, l'Eiger et le Mönch.



Ci-dessus: Le télésiège de Grindelwald-First.

Oben: Die Sesselbahn Grindelwald-First.

Photo: A. Steiner.

