

Zeitschrift: Die Schweiz = Suisse = Svizzera = Switzerland : offizielle Reisezeitschrift der Schweiz. Verkehrszentrale, der Schweizerischen Bundesbahnen, Privatbahnen ... [et al.]

Herausgeber: Schweizerische Verkehrszentrale

Band: - (1952)

Heft: 6

Artikel: Innovations aux CFF = Neuerungen bei den SBB

Autor: [s.n.]

DOI: <https://doi.org/10.5169/seals-775131>

Nutzungsbedingungen

Die ETH-Bibliothek ist die Anbieterin der digitalisierten Zeitschriften. Sie besitzt keine Urheberrechte an den Zeitschriften und ist nicht verantwortlich für deren Inhalte. Die Rechte liegen in der Regel bei den Herausgebern beziehungsweise den externen Rechteinhabern. [Siehe Rechtliche Hinweise.](#)

Conditions d'utilisation

L'ETH Library est le fournisseur des revues numérisées. Elle ne détient aucun droit d'auteur sur les revues et n'est pas responsable de leur contenu. En règle générale, les droits sont détenus par les éditeurs ou les détenteurs de droits externes. [Voir Informations légales.](#)

Terms of use

The ETH Library is the provider of the digitised journals. It does not own any copyrights to the journals and is not responsible for their content. The rights usually lie with the publishers or the external rights holders. [See Legal notice.](#)

Download PDF: 27.12.2024

ETH-Bibliothek Zürich, E-Periodica, <https://www.e-periodica.ch>

Monteillen



Le Monteiller domine Glérolles dont le donjon fut démoli parce qu'il portait ombrage aux vignes

A droite: Le château de Glérolles, près de Rivaz (Lavaux), tel qu'on le voit aujourd'hui. - Ci-dessus: Le château dans sa forme primitive, reproduit sur une étiquette de bouteille.

Das Schloß Glérolles bei Rivaz (Lavaux), rechts im heutigen und oben, als Ausdruck einer Flaschenetikette, im ursprünglichen Zustande.
Photo: Paris-Burgat



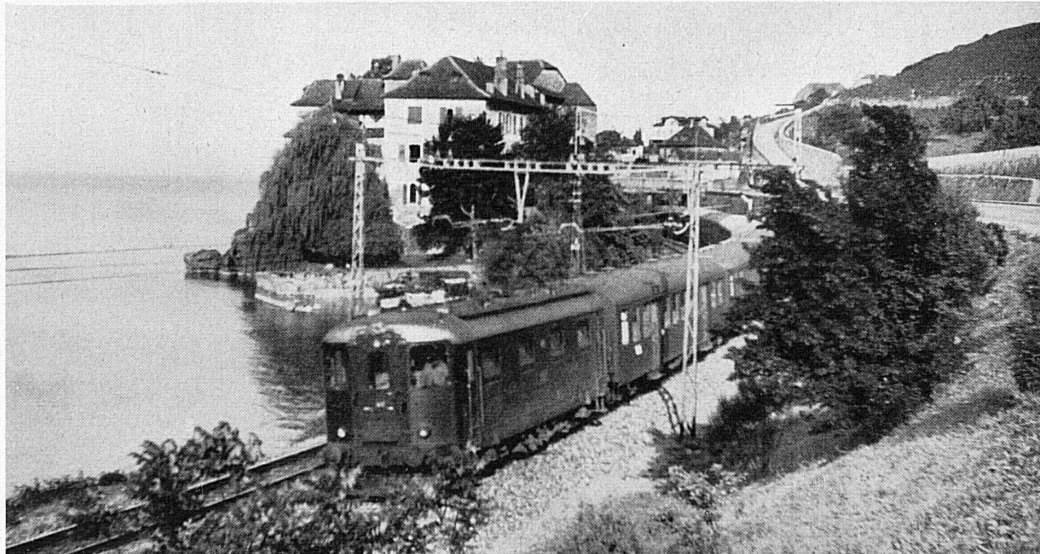
INNOVATIONS AUX CFF

Neuerungen bei den SBB

5 heures de Genève à Milan

A droite: Le dimanche 18 mai, date d'entrée en vigueur du nouvel horaire d'été, les Chemins de fer fédéraux ont fait circuler pour la première fois une paire de trains légers quotidiens rapides Genève-Milan-Genève, qui joint les deux villes dans sa composition initiale, comprenant exclusivement des voitures suisses en acier léger.

Voici passant à Rivaz, devant le château de Glérolles, le rapide parti de Genève à 6 h 10 pour arriver à Milan central cinq heures plus tard exactement.
Photo: Presse-Diffusion



Der neue kombinierbare Triebwagen CFe 4/4

Rechts: Die SBB haben für den Betrieb von Nebenlinien mit bald mehr, bald weniger dichtem Verkehr im Jahre 1949 eine Serie von 31 Triebwagen und eine Anzahl dazu passender Steuerwagen, dank denen das Umstellen an den Endstationen vermieden werden kann, in Auftrag gegeben. Der erste derartige Pendelzug wurde auf den Fahrplanwechsel hin abgeliefert und verkehrt gegenwärtig zwischen Bellinzona und Locarno. Der Triebwagen entwickelt mit seinen vier Motoren von 1600 PS eine Höchstgeschwindigkeit von 100 km/h und vermag auf Strecken bis 12‰ Steigung eine Last bis 250 Tonnen zu schleppen.

