

Curiosités helvétiques = Helvetische Kuriosa

Objektyp: **Group**

Zeitschrift: **Die Schweiz = Suisse = Svizzera = Switzerland : offizielle Reisezeitschrift der Schweiz. Verkehrszentrale, der Schweizerischen Bundesbahnen, Privatbahnen ... [et al.]**

Band (Jahr): **32 (1959)**

Heft 10

PDF erstellt am: **13.09.2024**

Nutzungsbedingungen

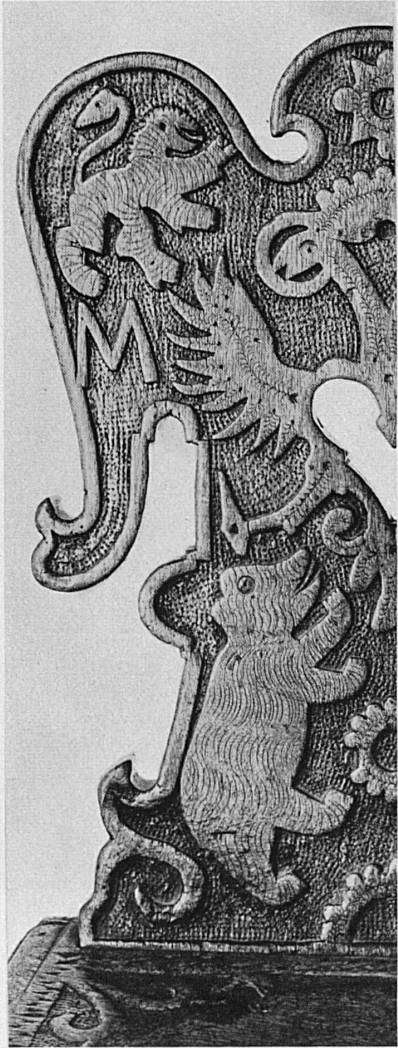
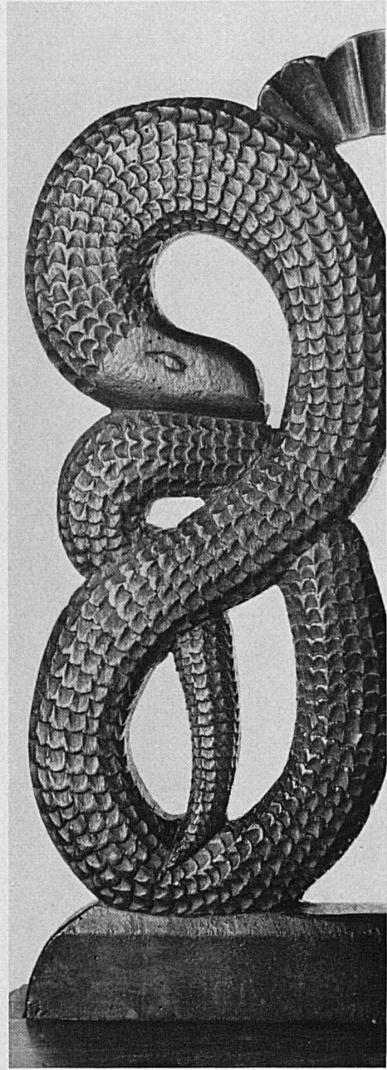
Die ETH-Bibliothek ist Anbieterin der digitalisierten Zeitschriften. Sie besitzt keine Urheberrechte an den Inhalten der Zeitschriften. Die Rechte liegen in der Regel bei den Herausgebern.

Die auf der Plattform e-periodica veröffentlichten Dokumente stehen für nicht-kommerzielle Zwecke in Lehre und Forschung sowie für die private Nutzung frei zur Verfügung. Einzelne Dateien oder Ausdrucke aus diesem Angebot können zusammen mit diesen Nutzungsbedingungen und den korrekten Herkunftsbezeichnungen weitergegeben werden.

Das Veröffentlichen von Bildern in Print- und Online-Publikationen ist nur mit vorheriger Genehmigung der Rechteinhaber erlaubt. Die systematische Speicherung von Teilen des elektronischen Angebots auf anderen Servern bedarf ebenfalls des schriftlichen Einverständnisses der Rechteinhaber.

Haftungsausschluss

Alle Angaben erfolgen ohne Gewähr für Vollständigkeit oder Richtigkeit. Es wird keine Haftung übernommen für Schäden durch die Verwendung von Informationen aus diesem Online-Angebot oder durch das Fehlen von Informationen. Dies gilt auch für Inhalte Dritter, die über dieses Angebot zugänglich sind.



CHAISES RUSTIQUES BERNOISES DU MUSÉE HISTORIQUE DE BERNE • BERNISCHE STABELLEN AUS DEM HISTORISCHEN MUSEUM BERN

SEDIE RUSTICHE BERNESI (MUSEO STORICO DI BERNA)

In der Eidgenossenschaft, in der sich schon früh ein selbstbewusstes Bauerntum entfalten konnte, weist auch das bäuerliche Mobiliar seit alters einen großen Formenreichtum auf. Die fremden Kriegsdienste haben das ihre dazu beigetragen, den Sinn für Wohnkultur zu weiten, aus städtischen Allüren heraus gewachsene Stilelemente in ländliche Verhältnisse zu übertragen. Umgekehrt wieder nährte im Zeitalter Hallers und Rousseaus die bäuerliche Kultur die Sehnsucht des Städters in spielerischen Formen nach bukolischen Zuständen. – Sicherlich ist die Stuhlform der Stabellen mit ihrer einfachen, groben Bein-konstruktion bäuerlicher Herkunft. Die meisten der hier abgebildeten Stabellendetails führen uns in das 17. Jahrhundert, in Spätrenaissance und Barock zurück. Die Rücklehne mit den heraldischen Darstellungen von Bär, Doppeladler und Löwe stammt vom Hasliberg im Berner Oberland (18. Jahrhundert). Rechts unten Stabellen patrizischer Herkunft mit dem Wappen von Fellenberg, darüber Stabellendetail mit den Wappen Herzog und Schmalz (beide Stabellen aus dem 17. Jahrhundert). Photos Giegel SVZ

Dans la Confédération suisse où la paysannerie consciente de son importance a commencé très tôt à former son esprit, le mobilier paysan offre, depuis plusieurs siècles, une grande richesse de formes. Les services mercenaires ont contribué à élargir la conception de l'ameublement et à adapter pour la campagne des éléments de style propres à la ville. Par contre, au siècle de Haller et de Rousseau, le citadin trouva dans de multiples expressions de l'art rustique la satisfaction de ses aspirations bucoliques.

La chaise rustique, aux pieds simples et même grossiers, est très certainement d'origine paysanne. La plupart des détails des sièges représentés ici datent du 17^e siècle. Le dossier avec les figures héraldiques de l'ours, de l'aigle impériale et du lion, vient du Hasliberg dans l'Oberland bernois (18^e siècle). A droite, en bas, chaise d'origine patricienne portant les armoiries de Fellenberg. Au-dessus: détail avec les armoiries de Herzog et Schmalz (ces deux sièges sont du 17^e siècle).

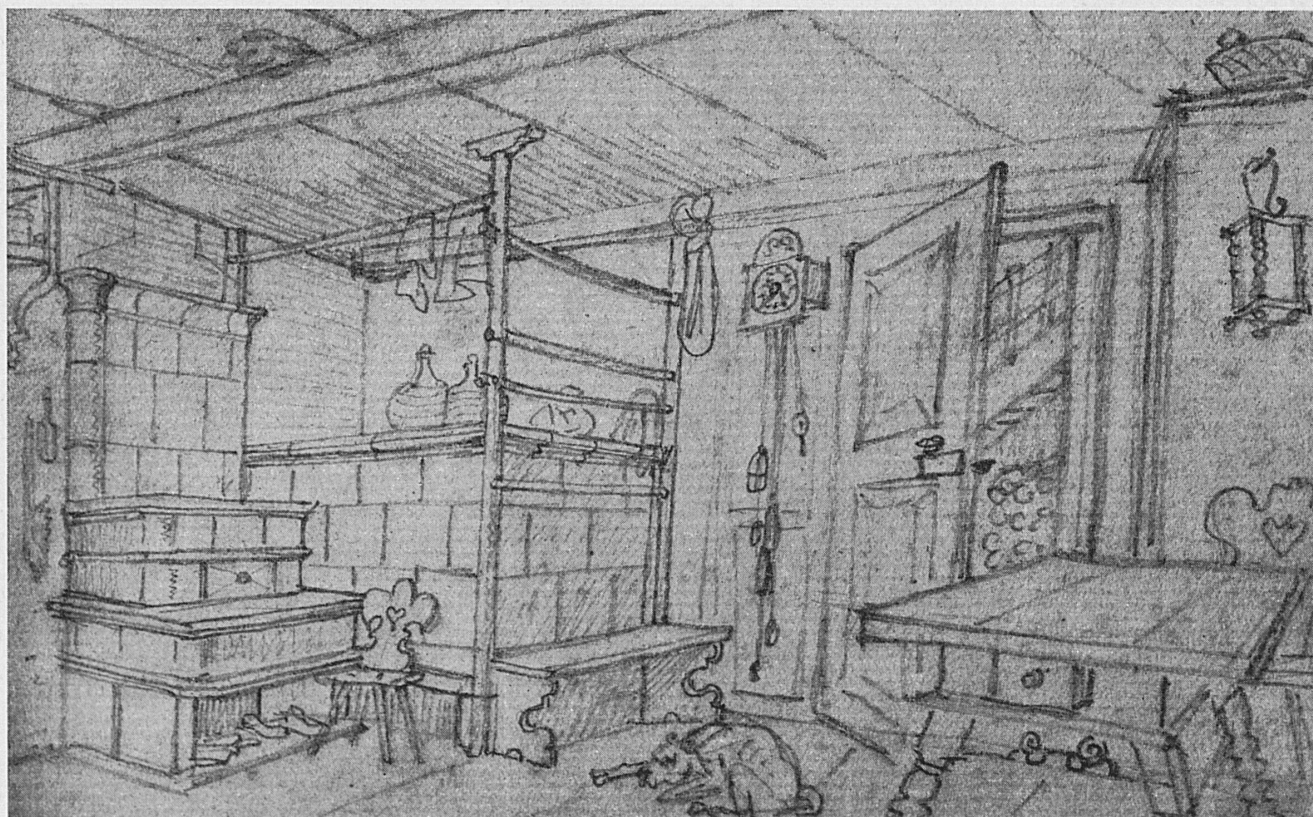
Il notevole grado di civiltà presto raggiunto in alcuni Cantoni elvetici dal ceto rurale si riflette

nella fattura dei mobili rustici, fantasiosi di forme e d'ornamenti.

Un'influenza non trascurabile sull'evoluzione del mobilio ebbe certamente il servizio mercenario, il quale – ponendo il contadino a contatto d'aspetti e costumi di vita urbana – contribuì a sviluppare in lui il gusto della bella abitazione, che lo stimolò a introdurre nell'arredamento della sua casa elementi di stile suggeriti da ambienti più colti e raffinati. – A sua volta, lo stile dei mobili di campagna influi sulla fattura di quelli cittadini, nel XVIII secolo, allorché l'elegante, colta e gaudente società settecentesca riscoprì le bellezze della Natura, cantò le lodi della vita agreste e si compiacque d'imitarla.

La maggior parte delle sedie, di cui riproduciamo in fotografia alcuni particolari, risalgono al XVII secolo e sono indubbiamente d'origine paesana. Lo schienale coi simboli araldici dell'orso, dell'aquila bicipite e del leone è del XVIII secolo; proviene dall'Hasliberg, nell'Oberland bernese. A destra, in basso: sedia patrizia con lo stemma di Fellenberg. Sopra: particolare di sedia con gli stemmi di Herzog e Schmalz (XVII secolo).

◀ *Details of the backs of Bernese chairs made by peasant carpenters in the 17th and 18th century*



Bauernstube mit Stabellen, um 1820. Zeichnung von Ludwig Vogel. Schweizerisches Landesmuseum, Zürich
Salle paysanne avec un siège rustique, en 1820. Dessin de Ludwig Vogel – Stanza di soggiorno paesana con sedia rustica del primo Ottocento