

# Mountaineering schools in Switzerland = Die Bergsteigerschulen in der Schweiz = Les écoles d'alpinisme en Suisse

Autor(en): **Vaucher, Michel**

Objektyp: **Article**

Zeitschrift: **Die Schweiz = Suisse = Svizzera = Switzerland : offizielle Reisezeitschrift der Schweiz. Verkehrszentrale, der Schweizerischen Bundesbahnen, Privatbahnen ... [et al.]**

Band (Jahr): **40 (1967)**

Heft 5

PDF erstellt am: **29.06.2024**

Persistenter Link: <https://doi.org/10.5169/seals-776014>

## **Nutzungsbedingungen**

Die ETH-Bibliothek ist Anbieterin der digitalisierten Zeitschriften. Sie besitzt keine Urheberrechte an den Inhalten der Zeitschriften. Die Rechte liegen in der Regel bei den Herausgebern.

Die auf der Plattform e-periodica veröffentlichten Dokumente stehen für nicht-kommerzielle Zwecke in Lehre und Forschung sowie für die private Nutzung frei zur Verfügung. Einzelne Dateien oder Ausdrucke aus diesem Angebot können zusammen mit diesen Nutzungsbedingungen und den korrekten Herkunftsbezeichnungen weitergegeben werden.

Das Veröffentlichen von Bildern in Print- und Online-Publikationen ist nur mit vorheriger Genehmigung der Rechteinhaber erlaubt. Die systematische Speicherung von Teilen des elektronischen Angebots auf anderen Servern bedarf ebenfalls des schriftlichen Einverständnisses der Rechteinhaber.

## **Haftungsausschluss**

Alle Angaben erfolgen ohne Gewähr für Vollständigkeit oder Richtigkeit. Es wird keine Haftung übernommen für Schäden durch die Verwendung von Informationen aus diesem Online-Angebot oder durch das Fehlen von Informationen. Dies gilt auch für Inhalte Dritter, die über dieses Angebot zugänglich sind.



6

Die Wetterhörner über Grindelwald bilden eine der markantesten Hochgebirgsgruppen der Berner Alpen. Blick vom Oberjoch über Grindelwald-First auf den 5701 m hohen Hauptgipfel • Les Wetterhörner, au-dessus de Grindelwald, constituent l'un des massifs les plus imposants des Alpes bernoises. – Vue du principal sommet – 5701 m – prise du Oberjoch, au-dessus de Grindelwald-First. Photo Hans Schmied

I Wetterhörner sovrastanti Grindelwald sono uno dei maggiori gruppi delle Alpi bernesi. La fotografia mostra la vetta principale (5701 m), quale appare dall'Oberjoch, al di sopra del ghiacciaio di Grindelwald • The Wetterhörner towering over Grindelwald are one of the most fascinating sights in the Bernese Alps. View from Oberjoch above Grindelwald-First to the highest peak at 12,140 ft.

# MOUNTAINEERING SCHOOLS IN SWITZERLAND

## FIRST, A LITTLE HISTORY

"1965, Year of the Alps" enabled us to make an interesting backward excursion in time to our forerunners. We talked again of Whymper, Mummery and Young and of their guides Croz, Carrel, Lochmatter, Taugwalder and Burgener. These fantastic men carried out the overthrow of the Alps. The proud Matterhorn was conquered in 1865, La Meije in 1870. There are no longer any virgin peaks. Mountaineering at that time was possible for a small number of privileged persons only. It took a whole fortune to achieve the summits. The assault on a mountain resembled a Himalayan expedition—no roads or huts, not to speak of funicular railways! Everything had to be carried up to the foot of the mountain.

Mountaineering technique was in its infancy, ropes were used inefficiently, pitons were unknown, boots were heavy and impractical, and above all no climbing training was undergone before starting off. A few walks were taken to toughen up a little, but only the most fanatical of mountaineers was capable of coping with vertical rock. The guides at that time, on the other hand, were of uncommon toughness, for sometimes they had to cut steps in the ice for more than a thousand metres at a time.

## THEN CAME RAPID DEVELOPMENT

Things moved very fast. By 1890 climbing the Matterhorn was already a routine matter, provide a good guide was taken. "Ladies, children, everyone is climbing it." This hotel slogan that so angered Whymper was not strictly correct, but was none the less not far from the truth. Does this mean that the first typist to come was a better mountaineer than Whymper? The answer is not in doubt. Even a very tough climber of the present day who might be capable of doing the Matterhorn three times in one day (?) would be wrong to consider himself superior to Whymper. Any event must be considered against the background of its times. Around 1900 a new conquest of the Alps took place. What if all the peaks had been climbed? They altered the rules of the game. Now each face and each ridge had to be conquered. And this is what gave birth to the technique of mountaineering, for the routes taken became steadily more difficult. This technique has developed little by little and has to-day reached an astonishing level. It permits very difficult ascents to be completed with a maximum of safety. It also permits greater enjoyment of the beauties of the mountains, for the spirit is not preoccupied with the fear of a fall.

Mountaineering has become a fashionable sport and makes new converts every year. Too often these enthusiastic newcomers try to force the pace too fast. The grand technique perfected over a century cannot simply be acquired overnight. It has to be learned. 99 % of alpine casualties are people

who have not appreciated this fact. The mountains do not kill people, it is the people who fail to prepare themselves and kill themselves on the mountains. For trained men, a mountain climb is far less dangerous than a Sunday motor drive.

## THE NEED FOR MOUNTAINEERING SCHOOLS

If you want to learn to climb there is nothing like a stay at a mountaineering school. It is true that you can learn from an experienced friend or from a guide, but I think it is far better at least to start by taking a course. The friend with experience or the guide will be only too happy to find you already have the basic principles, for they will then be able to take on more interesting climbs in your company.

The mountaineering schools train finished climbers. During one week rock technique, ice technique, rope management, the use of pitons, glacier precautions, step-cutting, rescue techniques and first aid are taught. The various sources of danger on mountains are touched on and the altimeter, the compass and map-reading are soon made familiar. Your friends the guides will also talk to you about meteorology, geology and botany. What simple, natural pleasures can be glimpsed through their wise words. What can be more wonderful for a city-dweller accustomed only to the glare of the lights than to learn to read the meaning of the sunrise or of the clarity of the stars? Or to forget his life of mechanization to renew his acquaintanceship with the pure joy of walking and the instinctive movements of climbing? From the belief that he had seen everything he comes to realize that everything is waiting to be re-discovered. His guide introduces him to a simple, natural if somewhat tough life. He rediscovers the taste for adventure and the wide open spaces. This is something that has become really essential for the city-dweller. In the mountaineering school the apprentice climber will learn to love Nature, while remaining shielded from all danger. When his training is complete he will be able to satisfy all his desires from among the many attractive programmes. Apart from the instruction weeks there are high-altitude skiing tours, climbing weeks in the Swiss Alps and parties to the Mont Blanc massif, the Dolomites, Austria and even to Corsica!

The school frees you from all your worries, for everything is foreseen and organized. The school on which your choice falls will be determined by the district you would prefer to get to know. You will find following an alphabetical list of the schools. Full information in detail can be obtained from the Swiss National Tourist Office or direct from the mountaineering schools themselves.

*Michel Vaucher*

<p><b>AROLLA (VS)</b> Address: Centre alpin pour les jeunes Case 85, 1951 Sion 2</p> <p>An important high-altitude station, Arolla (2000 m) is situated in the Val d'Hérens. Dent-Blanche, Mont-Collon, Veisivi, Aiguilles-Rouges ranges, etc. The youth centre also has courses at Fafleralp in the Loetschental.</p> <p><b>BELVEDERE</b> Branch of the Fiesch Mountaineering School. Address: Sepp Volken (see under Fiesch) or Dr. Eduard Seiler, Mythenquai 22, 8002 Zurich, Telephone 051 27 58 55</p> <p>The Hotel Belvedere (7498 ft.) on the Furka road stands to the flank of the Rhone Glacier.</p>	<p><b>FIESCH (VS)</b> Address: Bergsteigerschule Fiesch, Sepp Volken, 3984 Fiesch, telephone 028 8 11 16</p> <p>A small town of the Upper Valais, Fiesch (1054 m) is 15 km from Brigue. The school has weekly courses from March to September in the Upper Valais and the Alps.</p> <p><b>LA FOULY (VS)</b> Address: Ecole d'alpinisme et de ski 1951 La Fouly, telephone 026 4 14 44</p> <p>At a height of 1600 m in the picturesque Val Ferret, the Fouly mountaineering school offers a complete programme with 19 guides. Dolent, Trient and Mont Blanc massifs, etc.</p>	<p><b>KANDERSTEG (BE)</b> Address: Otto Stoller Berghotel Schwabenbach, 3718 Kandersteg Telephone 035 9 62 72</p> <p>The hotel is situated on the Gemmi Pass at 2061 m, where the Valais and the Bernese Oberland adjoin. Balmhorn, Altels, Wildstrubel ranges, etc.</p> <p><b>KLOSTERS (GR)</b> Address: Schweizer Bergsteigerschule Jack Neuhäusler, Bergführer und Skilehrer 7250 Klosters</p> <p>For 20 years this school has been holding weekly courses in the Grisons, the Dolomites, the Ortler and Corsica.</p>
<p><b>LEYSIN (VD)</b> Address: Ecole internationale d'alpinisme moderne, 1854 Leysin</p> <p>This American school has selected Leysin (1265 m), as its base. Training among the Tours-d'Ai and weeks in the Alps.</p>		



<p>PONTRESINA (GR)</p> <p>Address: Bergsteigerzentrum Paul Nigg, Bergführer und Skilehrer 7504 Pontresina, Telephone 082 66444</p> <p>Weekly courses in the Bergell, the Bernina, the Valais and the Dolomites as well as in Yugoslavia and the Pyrenees.</p>	<p>ROSENLAUI (BE)</p> <p>Address: Schweizerisches Bergsteigerinstitut Arnold Glatthard, Bergführer 3860 Rosenlaur</p> <p>Rosenlaur is situated in the heart of the Bernese Oberland. Instruction and weekly courses amid the grandiose surroundings of the Bernese Alps.</p>	<p>ST. GALL (SG)</p> <p>Address: Kletterschule Kreuzberge Erich Haltiner, Bergführer Rosenfeldstr. 3, 9000 St. Gall Telephone 071 221459</p> <p>Climbing courses in the Kreuzberge and weekly courses as arranged from time to time.</p>
---	--	--

## DIE BERGSTEIGERSCHULEN IN DER SCHWEIZ

### EIN WENIG GESCHICHTE

«Das Jahr der Alpen 1965» hat eine Rückbesinnung auf unsere Vorläufer gebracht. Man sprach von den Whymper, Mummery, Young und auch von ihren Führern Croz, Carrel, Lochmatter, Taugwalder, Burgener. Diese erstaunlichen Männer haben die Eroberung der Alpen vollendet. Das stolze Matterhorn wurde 1865, die Meije 1870 bezwungen. Es gibt von nun an in den Alpen keine hohen Gipfel mehr, die noch nicht bestiegen sind; aber noch ist der Alpinismus ein Vorrecht von wenigen. Nur wer über ein Vermögen verfügt, kann sich die Bergsteigerei leisten. Der Angriff auf einen Gipfel gleicht einer heutigen Himalaja-Expedition. Keine Strassen, keine Klubbütten, geschweige denn Schwebebahnen! Alles muss an den Fuss des Berges herangeschafft werden. Die Technik des Alpinismus steckt noch in ihren Anfängen; vom Seil macht man ungeschickten Gebrauch, die Haken sind unbekannt. Das Schulwerk ist schwer und unpraktisch. Und vor allem trainiert man vor dem Aufbruch nicht auf das Bergsteigen. Gewiss unternimmt man ein paar Spaziergänge, um ein bisschen Widerstandskraft zu erwerben; eine senkrechte Wand jedoch vermögen nur sehr begabte Alpinisten zu überwinden. Die Führer dagegen waren zu jener Zeit ungewöhnlich ausdauernd im Stufenschlagen im Eis. Sie kamen häufig in den Fall, Stufen in Couloirs von mehr als tausend Metern auszuhaufen.

### EINE RASCHE ENTWICKLUNG

Nun geht alles sehr schnell. Mit einem guten Führer ist die Matterhornbesteigung um 1890 schon eine klassische Tour. «Die Damen, die Jugend, jedermann steigt hinauf.» Dieser Hotelierslogan, der Whymper masslos ärgerte, entspricht nicht ganz den Tatsachen, ist aber gleichwohl zutreffend. Heisst das jedoch, die erstbeste Daktylo wäre einem Whymper überlegen? Die Antwort ist natürlich klar. Selbst wenn ein sehr guter heutiger Kletterer das Matterhorn dreimal in einem Tag machen könnte, hätte er noch kein Recht, sich für besser als Whymper zu halten. Jedes Ereignis ist an seiner Epoche zu messen. Um 1900 erlebt man dann eine neue Eroberung der Alpen. Was verschlägt's, dass alle Gipfel «gemacht» sind? Man ändert einfach die Spielregeln. Danach muss nun jede Seite, jeder Grat bezwungen werden. Und daraus ergibt sich die Notwendigkeit, die Technik des Bergsteigens zu vervollkommen; denn die in Angriff genommenen Routen sind immer schwieriger. Diese Technik, die sich ganz allmählich entwickelt hat, erreicht gegenwärtig einen verblüffenden Grad. Ihr dankt man es, dass schwerste Aufstiege mit einem Höchstmass von Sicherheit möglich sind und dass man dabei auch das grosse Schauspiel der Berge besser geniesst, weil der Geist nicht mehr von der Angst vor dem Absturz besessen ist. Das Bergsteigen als Sport gewinnt so jedes Jahr mehr Freunde. Nur lassen oft diese begeisterten Neulinge die stufenweise Erarbeitung des Könnens ausser acht, wo man sich doch die Technik, die sich in einem Jahrhundert herausbildete, nicht von heute auf morgen aneignet. Sie will vielmehr

erlernt sein. Unter den Opfern der Berge sind 99 Prozent Leute, welche diese einfache Wahrheit nicht begriffen haben. Nicht der Berg tötet die Menschen: schlecht vorbereitet, töten manche sich in den Bergen selber. Von kundigen, gut trainierten Leuten unternommen, ist eine Bergtour unendlich viel weniger gefährlich als ein Sonntagsausflug im Auto.

### NOTWENDIGKEIT DER BERGSTEIGERSCHULEN

Um klettern zu lernen, gibt es nichts Besseres als einen Kurs in einer Bergsteigerschule. Natürlich lernt man es auch mit einem erfahrenen Freund oder mit einem Führer. Aber ich meine doch, es ist gut, mit einem Kurs anzufangen. Der Freund und der Führer werden sich Ihrer nur um so lieber annehmen, wenn Sie schon nützliche Kenntnisse mitbringen, und sie werden mit Ihnen zusammen nur um so interessantere Touren unternehmen können.

Die Bergsteigerschulen bilden vollgültige Bergler aus. Während einer Woche erlernt man die Fels- und Eistechnik, die Handhabung des Seils, die Verwendung der Haken, das Verhalten auf dem Gletscher, das Stufenschlagen, das Rettungswesen, die Erste Hilfe. Es werden die Gefahren der Berge erörtert; man wird mit dem Höhenmesser, dem Kompass, dem Kartenlesen bald vertraut. Auch von Meteorologie, Geologie und Botanik werden Ihnen Ihre Freunde, die Bergführer, erzählen. Welch schlichte und natürliche Freuden erwachsen nicht aus all dem Wissen! Was wäre für den Städter, der nur das Neonlicht kennt, schöner, als einen Sonnenaufgang zu erleben und die Helligkeit der Sterne deuten zu können. Er hat sich aus der bis zum äussersten mechanisierten Stadt geflüchtet und findet nun die reinen Freuden des Wanderns, die instinktsicheren Klettergriffe wieder. Er glaubte alles zu wissen und entdeckt erst jetzt alles neu. In seinem Führer verkörpert sich ein einfaches, natürliches, etwas derbes Leben. Er findet wieder Geschmack am Abenteuer und an weiten Räumen. Und eben dies ist dem Städter ein notwendiges Bedürfnis geworden. Der künftige Bergfreund lernt in der Bergsteigerschule unter sicherer Betreuung die Natur lieben. Nach abgeschlossener Ausbildung erfüllen ihm verlockende Tourenprogramme noch besondere Wünsche. Da gibt es, abgesehen von den Schulungswochen, Skihochtouren, Bergtourenwochen in den Schweizer Alpen, im Mont-Blanc-Massiv, in den Dolomiten, Fahrten nach Österreich, selbst nach Korsika!

Die Schule nimmt Ihnen alle Sorgen ab; alles ist vorgesehen und vorbereitet. Die Wahl der einen oder andern Schule wird vor allem davon abhängen, welche besondere Region Sie kennen lernen möchten. Ich stelle nun diese Schulen in alphabetischer Reihenfolge in dem anschliessenden Verzeichnis vor. Um nähere Auskünfte können Sie sich entweder an die Schweizerische Verkehrszentrale oder direkt an die Bergsteigerschulen wenden.

*Michel Vaucher*

<p>AROLLA (Wallis)</p> <p>Adresse: Alpines Jugendzentrum Postfach 85, 1951 Sion 2</p> <p>Als eine wichtige Etappe der «Haute Route» liegt Arolla (2000 m) im Val d'Hérens, umgeben vom Massiv der Dent-Blanche, dem Mont-Collon, den Dents-de-Veisivi, den Aiguilles-Rouges usw. Das Jugendzentrum gibt auch Kurse auf der Fafleralp (Lötschental).</p>	<p>BELVEDERE</p> <p>Zweigstelle der Bergschule Fiesch Adresse: Sepp Volken, siehe unter Fiesch, oder Dr. Eduard Seiler, Mythenquai 22, 8002 Zürich, Telefon 051 27 58 55</p> <p>Das Hotel Belvedere (2272 m) an der Furkaroute liegt unmittelbar an der Flanke des Rhonegletschers.</p>	<p>FIESCH (Wallis)</p> <p>Adresse: Bergsteigerschule Fiesch Sepp Volken, Bergführer 3984 Fiesch, Telefon 028 811 16</p> <p>Fiesch ist ein kleiner Flecken des Oberwallis, 1054 Meter hoch und 15 Kilometer von Brig entfernt. Die Schule bietet von März bis September Kurswochen im Oberwallis und in den Alpen.</p>
---	---	---



<p><b>LA FOULY (Wallis)</b>          Adresse: Ecole d'alpinisme et de ski          1931 La Fouly, Telefon 026 41444</p> <p>1600 Meter hoch im malerischen Val Ferret gelegen, bietet die Bergsteigerschule von La Fouly ein vollständiges Programm mit 19 Führern. Der Ort befindet sich im Bereich der Bergmassive des Dolent, des Trient, des Montblanc und so weiter.</p> <p><b>KANDERSTEG (Berner Oberland)</b>          Adresse: Otto Stoller, Bergführer          Berghotel Schwarzenbach, 3718 Kandersteg          Telefon 053 96272</p> <p>Das Hotel liegt am Gemmipass auf 2061 Meter Höhe. Die Gemmi verbindet das Wallis und das Berner Oberland.</p>	<p><b>KLOSTERS (Graubünden)</b>          Adresse: Schweizer Bergsteigerschule          Jack Neuhäusler, Bergführer, 7250 Klosters</p> <p>Diese Schule bietet seit zwanzig Jahren Tourenwochen in Graubünden, den Dolomiten, dem Ortlergebiet und auf Korsika.</p> <p><b>LEYSIN (Waadt)</b>          Adresse: Ecole internationale d'alpinisme moderne, 1854 Leysin</p> <p>Diese amerikanische Schule wählte Leysin als Ausgangspunkt. Training in den Tours-d'Ai und Tourenwochen in den Alpen.</p> <p><b>PONTRESINA (Graubünden)</b>          Adresse: Bergsteigerzentrum, Paul Nigg          7504 Pontresina, Telefon 082 66444</p>	<p>Tourenwochen im Bergell, in der Bernina, im Wallis und den Dolomiten, in Jugoslawien und den Pyrenäen.</p> <p><b>ROSENLAUI (Berner Oberland)</b>          Adresse: Schweizerisches Bergsteigerinstitut          Arnold Glatthard, 3860 Rosenloui</p> <p>Rosenloui liegt im Herzen des Berner Oberlandes, Schulung und Tourenwochen im Rahmen der gewaltigen Berner Alpen.</p> <p><b>ST. GALLEN</b>          Adresse: Kletterschule Kreuzberge          Erich Haltiner, Rosenfeldstrasse 3          9000 St. Gallen, Telefon 071 221439</p> <p>Kletterkurse in den Kreuzbergen und Tourenwochen nach Vereinbarung.</p>
--	---	--



Ein Biwak von gestern • Un bivouac d'hier • Un bivacco d'altri tempi • A night on the mountain in the old days. Photo Emile Gos

## LES ÉCOLES D'ALPINISME EN SUISSE

### UN PEU D'HISTOIRE

«1965, année des Alpes» a permis un retour intéressant vers nos prédécesseurs. On a reparlé des Whymper, Mummery, Young et aussi de leurs guides Croz, Carrel, Lochmatter, Taugwalder, Burgener. Ces hommes prodigieux ont achevé la conquête des Alpes. L'orgueilleux Cervin est vaincu en 1865, la Meije en 1870. Il n'y a plus de grands sommets vierges. L'alpinisme d'alors n'est possible qu'à un certain nombre de privilégiés. Il faut une véritable fortune pour courir les cimes. L'attaque d'un sommet ressemble à une expédition himalayenne; pas de routes, pas de cabanes et encore moins de téléphériques! Il faut tout transporter au pied de la montagne.

La technique de l'alpinisme en est à ses débuts, la corde est mal utilisée, les pitons inconnus, les chaussures lourdes et peu pratiques. Et surtout, on

ne s'entraîne pas à l'escalade avant de partir en course. On fait bien quelques promenades pour acquérir un peu de résistance, mais dans un rocher vertical, seuls les alpinistes très doués parviennent à s'élever. Les guides de l'époque étaient par contre d'une résistance peu commune lorsqu'il s'agissait de tailler des marches dans la glace. Il leur arrivait fréquemment de tailler des couloirs de plus d'un millier de mètres.

### UNE ÉVOLUTION RAPIDE

Les choses vont très vite. En 1890, l'ascension du Cervin est déjà classique, à condition de prendre un bon guide. «Les dames, la jeunesse, tout le monde y monte!» Cet argument hôtelier qui eut le don d'exaspérer Whymper correspondait à un état de fait pas absolu, mais tout de même bien réel.

Cela signifie-t-il que la première dactylo venue est supérieure à Whympet ? On se doute bien de la réponse. Même un très fort grimpeur actuel qui serait capable de faire trois fois le Cervin dans la journée (?) aurait tort de se croire supérieur à Whympet. Chaque événement est fonction de son époque. Vers 1900, on assiste à une nouvelle conquête des Alpes. Tous les sommets sont gravis ? Qu'à cela ne tienne, on modifie les règles du jeu, maintenant c'est chaque face, chaque arête qui doit être conquise. D'où la nécessité de travailler la technique de l'escalade, car les itinéraires entrepris sont toujours plus difficiles. Cette technique qui s'est développée petit à petit atteint aujourd'hui un niveau étonnant. Elle permet de réaliser des ascensions très dures avec un maximum de sécurité. Elle permet également de mieux jouir du grand spectacle de la montagne, car l'esprit n'est plus obsédé par la peur d'une chute.

L'alpinisme, sport à la mode, fait chaque année de nouveaux adeptes. Trop souvent ces néophytes enthousiastes brûlent les étapes. Cette fameuse technique mise au point en un siècle ne s'acquière pas du jour au lendemain. Il faut l'apprendre. Ceux qui n'ont pas compris cette vérité élémentaire composent le 99 pour cent des victimes de l'Alpe. Ce n'est pas la montagne qui tue les hommes, mais bien les hommes (mal préparés) qui se tuent en montagne. Pratiquée par des gens bien entraînés, une course de montagne est infiniment moins dangereuse qu'une sortie dominicale au volant d'un véhicule.

#### NÉCESSITÉ DES ÉCOLES D'ALPINISME

Pour apprendre à grimper, rien ne vaut un stage dans une école d'alpinisme. Bien sûr, on peut apprendre avec un ami expérimenté ou avec un guide, mais je pense qu'il est très bon de commencer par un cours. L'ami expérimenté ou le guide ne seront que plus heureux de vous retrouver nanti de

précieux enseignements, ils pourront réaliser des courses plus intéressantes en votre compagnie.

Les écoles d'alpinisme forment des montagnards complets. Pendant une semaine, on apprend la technique du rocher, de la glace, le maniement de la corde, l'emploi des pitons, le comportement sur les glaciers, la taille des marches, le sauvetage, les premiers secours. On aborde les sujets concernant les dangers de la montagne; l'altimètre, la boussole, la lecture de la carte sont bientôt familiers. Vos amis les guides vous parleront aussi de météorologie, de géologie et de botanique. A travers les mots savants, que de joies simples et naturelles. Quoi de plus beau pour un citadin qui ne connaît que les néons, de savoir interpréter un lever de soleil ou la clarté des étoiles ? Ce citadin qui fuit la ville mécanisée à l'extrême retrouve les joies pures de la marche, les gestes instinctifs de l'escalade. Il croyait tout savoir et il redécouvre tout. Son guide lui présente une vie simple, naturelle, un peu rude. Il retrouve le goût de l'aventure et des grands espaces. Pour l'habitant de la ville, c'est devenu une nécessité. Dans les écoles d'alpinisme, le candidat montagnard apprendra à aimer la nature, en toute sécurité. Lorsque sa formation sera achevée, il pourra encore satisfaire tous ses désirs en consultant les programmes alléchants. A part les semaines d'instruction, on y trouve des hautes routes à ski, des semaines de courses dans les Alpes suisses, dans le massif du Mont-Blanc, dans les Dolomites, l'Autriche, même la Corse!

L'école vous décharge de tous vos soucis, tout est prévu et organisé. Votre choix pour l'une ou l'autre de ces écoles dépendra avant tout de votre désir de connaître une région particulière. Je présente ces écoles par ordre alphabétique, vous en trouverez la liste ci-après. Vous pourrez obtenir tous renseignements complémentaires soit à l'ONST, soit directement auprès des écoles d'alpinisme.

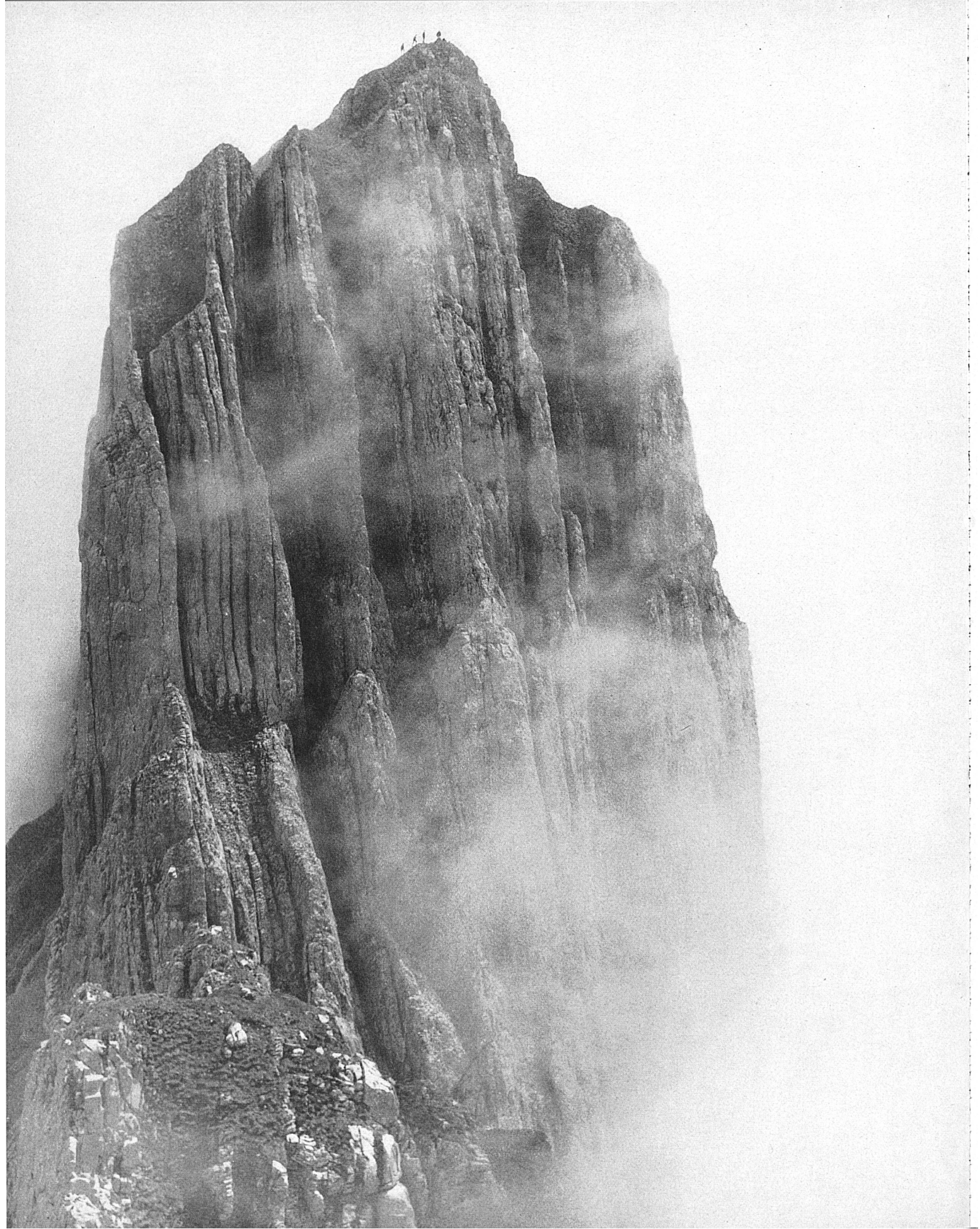
*Michel Vaucher*

<p><b>AROLLA (VS)</b> Adresse: Centre alpin pour les jeunes Case 85, 1951 Sion 2</p> <p>Importante étape de la haute route, Arolla (2000 m) se situe dans le typique val d'Hérens. Massifs de la Dent-Blanche, du Mont-Collon, des Veisivi, des Aiguilles-Rouges, etc. Le Centre donne également des courses à Falleralp (Lötschental).</p>	<p><b>LA FOULY (VS)</b> Adresse: Ecole d'alpinisme et de ski 1931 La Fouly, téléphone 026 41444</p> <p>Située à 1600 m d'altitude dans le pittoresque val Ferret, l'Ecole d'alpinisme de La Fouly présente un programme complet avec 19 guides. Massifs du Dolent, du Trient et du Mont-Blanc, etc.</p>	<p>Cette école américaine a choisi Leysin (1265 m) comme point de départ. Entraînement dans les Tours-d'Aï, et semaines dans les Alpes.</p>
<p><b>BELVÉDÈRE</b> Annexe de l'école d'alpinisme de Fiesch Adresse: Sepp Volken, voir sous Fiesch, ou M: Edouard Seiler, Mythenquai 22, 8002 Zurich, téléphone 051 27 58 55</p> <p>L'Hôtel Belvédère (2272 m), sur la route de la Furka, est situé sur le flanc même du glacier du Rhône</p>	<p><b>KANDERSTEG (BE)</b> Adresse: Otto Stoller, Bergführer und Skilehrer, Berghotel Schwarenbach 3718 Kandersteg, téléphone 055 96272</p> <p>L'hôtel est placé au col de la Gemmi (2061 m) qui relie le Valais à l'Oberland bernois. Massif du Balmhorn, Altels, Wildstrubel, etc.</p>	<p><b>PONTRESINA (GR)</b> Adresse: Bergsteiger Zentrum, Paul Nigg 7504 Pontresina, téléphone 082 66444</p> <p>Des semaines de courses dans les Bergell, la Bernina, le Valais, les Dolomites, la Yougoslavie et les Pyrénées.</p>
<p><b>FIESCH (VS)</b> Adresse: Bergsteigerschule Fiesch Sepp Volken, Bergführer 3984 Fiesch, téléphone 028 81116</p> <p>Petite ville du Haut-Valais, Fiesch (1054 m) est située à 15 km de Brigue. L'école offre des semaines de courses, de mars à septembre, dans le Haut-Valais et dans les Alpes.</p>	<p><b>KLOSTERS (GR)</b> Adresse: Schweizer Bergsteigerschule Jack Neuhausler, Bergführer, 7250 Klosters</p> <p>Cette école offre, depuis vingt ans, des semaines de courses dans les Grisons, les Dolomites, l'Ortler et la Corse.</p> <p><b>LEYSIN (VD)</b> Adresse: Ecole internationale d'alpinisme moderne, 1854 Leysin</p>	<p><b>ROSENLAUI (BE)</b> Adresse: Schweizerisches Bergsteigerinstitut Arnold Glatthard, 3860 Rosenloui</p> <p>Rosenloui est placée au cœur de l'Oberland bernois. Instruction et semaines dans le cadre grandiose des Alpes bernoises.</p> <p><b>SAINT-GALL (SG)</b> Adresse: Kletterschule Kreuzberge Erich Haltiner, Bergführer Rosenfeldstrasse 3, 9000 Saint-Gall téléphone 071 221439</p> <p>Cours d'escalade dans les Kreuzberge et semaines de courses selon arrangements de cas en cas.</p>













Auf dem Weg zum Ostgipfel des Piz Palü im Berninamassiv, Graubünden ● En route vers le sommet oriental du Piz-Palü, dans le massif de la Bernina  
 Salita alla vetta orientale del Piz Palü, nel massiccio del Bernina, Grigioni ● On the way up to the East Peak of Piz Palü in the Bernina Massif, Grisons

◀ Blick vom Vierten Kreuzberg im Säntisgebirge, Kanton St. Gallen, in die Westseite des Dritten Kreuzberges, 2020 m. In der tiefsten Falte dieses grandiosen geologischen Schaustücks verläuft der Aufstieg.

Le flanc occidental du «Dritter Kreuzberg» (2020 m) vu du «Vierter Kreuzberg», dans le canton de Saint-Gall. C'est par la plus profonde des «cheminées» que les grimpeurs gagnent le sommet. Photos Maeder

La parete occidentale del terzo Kreuzberg (2020 m), nel gruppo del Säntis (Cantone di S. Gallo), vista dal quarto Kreuzberg. Il sentiero corre nella piega più riposta di questa imponente e teatrale massa rocciosa.

View from the Vierter Kreuzberg in the Säntis group, Canton of St. Gall, onto the west side of the Dritter Kreuzberg, 6060 ft. The ascent route runs up through the deepest fold in this spectacular rock formation.



Vorfrühling über dem Vierwaldstättersee, im Flug über der Rigi aufgenommen. In der Bildmitte der Rücken des Bürgenstocks, links davon der Silberstreifen der Engelbergeraas, über dieser das Stanserhorn. Rechts über dem Bürgenstock der Pilatus. Photo Giegel SVZ

Vue à vol d'oiseau du lac des Quatre-Cantons au début du printemps. Au milieu, l'arrête massive du Bürgenstock qui se mire dans les eaux calmes; à gauche, on distingue le tracé d'argent de l'Engelbergeraas et, au-dessus, le Stanserhorn. A droite, dominant le Bürgenstock: le Pilate.

Veduta aerea del Lago dei Quattro Cantoni, alle soglie della primavera. Al centro dell'immagine, la sagoma allungata del Bürgenstock; a sinistra di quest'ultimo, il nastro argenteo dell'Engelbergeraas, con a tergo lo Stanserhorn. A destra del Bürgenstock, sullo sfondo, il Pilatus.

Early spring over the Lake of Lucerne, this being an air view taken from above the Rigi. In the centre, the sharp ridge of the Bürgenstock; to the left, the Engelbergeraas, shining like a silver ribbon, above it, the Stanserhorn. Above the Bürgenstock to the right, Pilatus.

Wirtshausschild, Mitte 18. Jahrhundert, im gastlichen Weinbauerdorf St-Saphorin, das im Reb Gelände von Lavaux zwischen Lausanne und Vevey am Genfersee liegt. Photo René Creux

Insegna di locanda, del XVIII secolo, a St-Saphorin, nel Lavaux, regione viticola prospiciente il Lemano, compresa tra Losanna e Vevey.

La belle enseigne de l'Auberge de l'Onde (milieu du 18<sup>e</sup> siècle), au cœur du village vigneron de St-Saphorin, situé au bord du Léman entre Lausanne et Vevey. ▶

Mid-18<sup>th</sup> century inn sign in hospitable St-Saphorin, a vintners' village perched above the vineyards of Lavaux between Lausanne and Vevey on Lake Léman.







