

Poste aux chevaux

Autor(en): **[s.n.]**

Objektyp: **Article**

Zeitschrift: **Die Schweiz = Suisse = Svizzera = Switzerland : offizielle Reisezeitschrift der Schweiz. Verkehrszentrale, der Schweizerischen Bundesbahnen, Privatbahnen ... [et al.]**

Band (Jahr): **47 (1974)**

Heft 5

PDF erstellt am: **12.07.2024**

Persistenter Link: <https://doi.org/10.5169/seals-775249>


Nutzungsbedingungen

Die ETH-Bibliothek ist Anbieterin der digitalisierten Zeitschriften. Sie besitzt keine Urheberrechte an den Inhalten der Zeitschriften. Die Rechte liegen in der Regel bei den Herausgebern. Die auf der Plattform e-periodica veröffentlichten Dokumente stehen für nicht-kommerzielle Zwecke in Lehre und Forschung sowie für die private Nutzung frei zur Verfügung. Einzelne Dateien oder Ausdrucke aus diesem Angebot können zusammen mit diesen Nutzungsbedingungen und den korrekten Herkunftsbezeichnungen weitergegeben werden. Das Veröffentlichen von Bildern in Print- und Online-Publikationen ist nur mit vorheriger Genehmigung der Rechteinhaber erlaubt. Die systematische Speicherung von Teilen des elektronischen Angebots auf anderen Servern bedarf ebenfalls des schriftlichen Einverständnisses der Rechteinhaber.

Haftungsausschluss

Alle Angaben erfolgen ohne Gewähr für Vollständigkeit oder Richtigkeit. Es wird keine Haftung übernommen für Schäden durch die Verwendung von Informationen aus diesem Online-Angebot oder durch das Fehlen von Informationen. Dies gilt auch für Inhalte Dritter, die über dieses Angebot zugänglich sind.

POSTE AUX CHEVAUX
 2^d Arrondiss.^t Relais de Payerne
 à Henniez 6/8 poste à Fribourg 1/8 poste
 à Morat 1/2 8 id à Yverdon 2 id

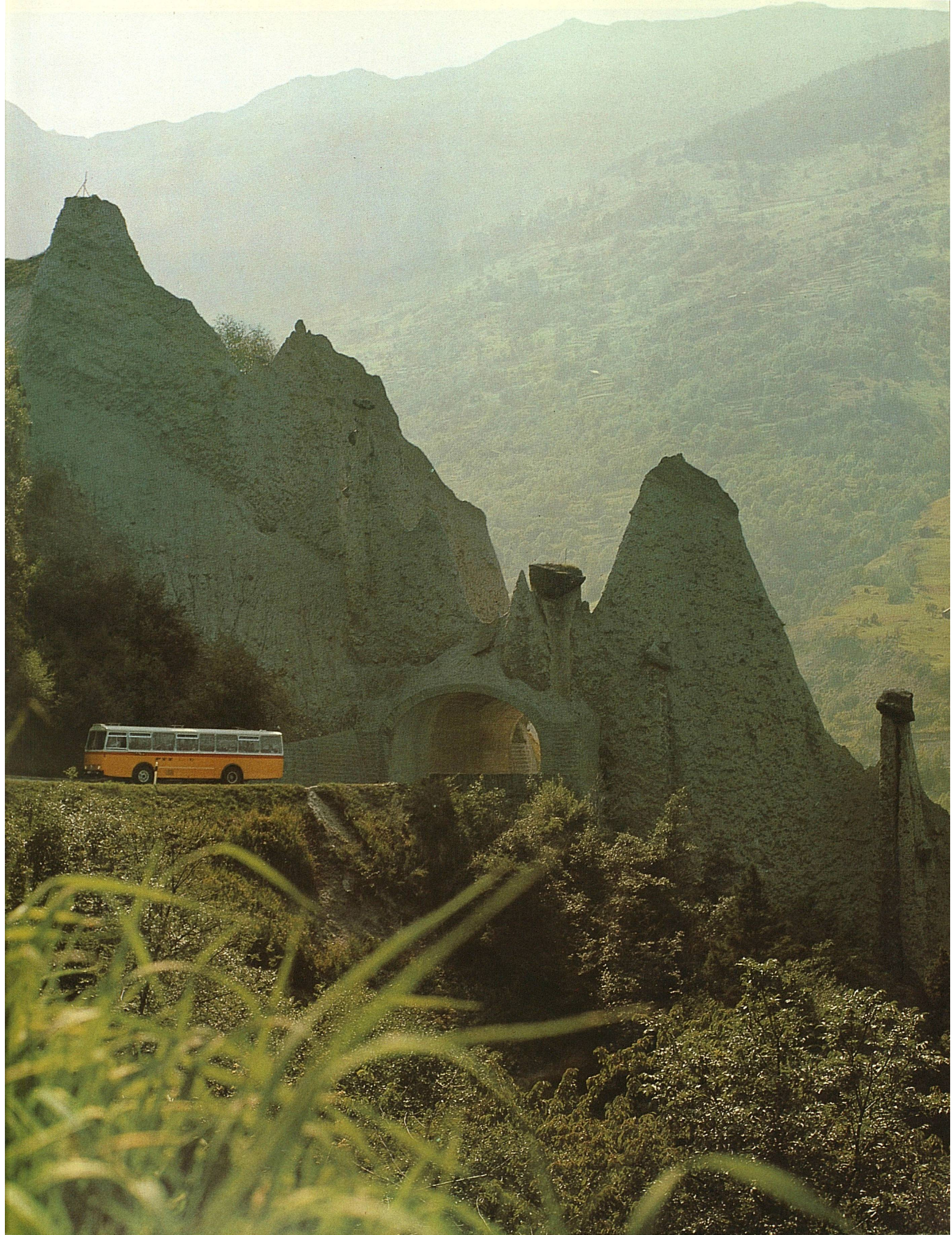


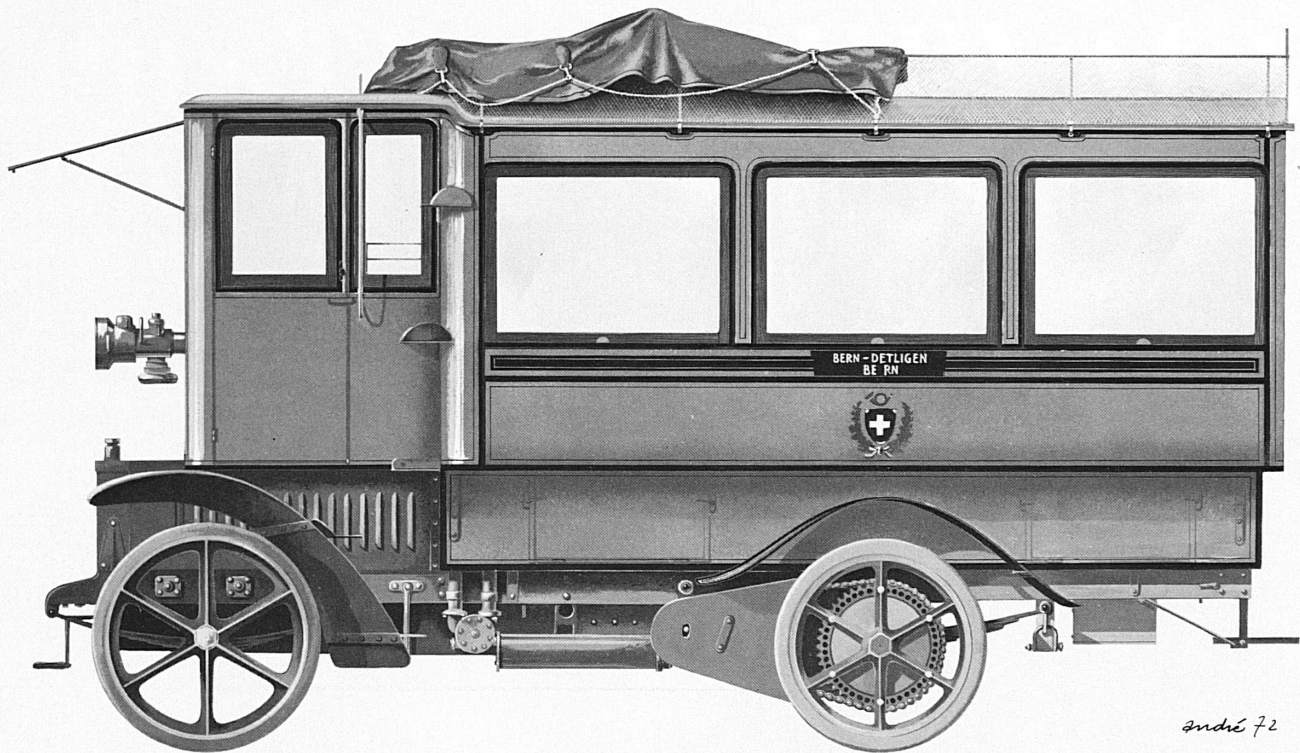

Oben: Schild der Pferdewechselstation Payerne VD 1850. Payerne ist heute ein bedeutender regionaler Eisenbahnknotenpunkt, dessen vier Linien den alten Pferdepöstrouten entsprechen. Unten: Coupé-Landauer der Unterengadiner Post bei Bever um 1900. Farbphoto: Moderner PTT-Alpenwagen auf der Strecke Sion-Les Haudères bei den Pyramiden von Euseigne im Val d'Hérens. Photo A. Winkler

En haut: Enseigne du relais de la «poste aux chevaux» à Payerne, 1850. Payerne est aujourd'hui un nœud ferroviaire important, dont les quatre lignes correspondent aux anciens itinéraires des diligences postales. En bas: Landau postal de la Basse-Engadine, près de Bever, vers 1900. Photo en couleurs: Car alpin moderne de la ligne postale Sion-Les Haudères, passant près des Pyramides d'Euseigne, dans le val d'Hérens

In alto: Insegna della stazione per il cambio dei cavalli a Payerne VD 1850. Payerne oggi è un importante nodo ferroviario regionale le quali quattro linee corrispondono ai vecchi itinerari della posta a cavalli. In basso: Diligenza Coupé di Landau della posta dell'Engadina bassa presso Bever, verso il 1900. Fotografia a colori: Moderna corriera alpina delle PTT lungo il percorso Sion-Les Haudères presso le piramidi di Euseigne

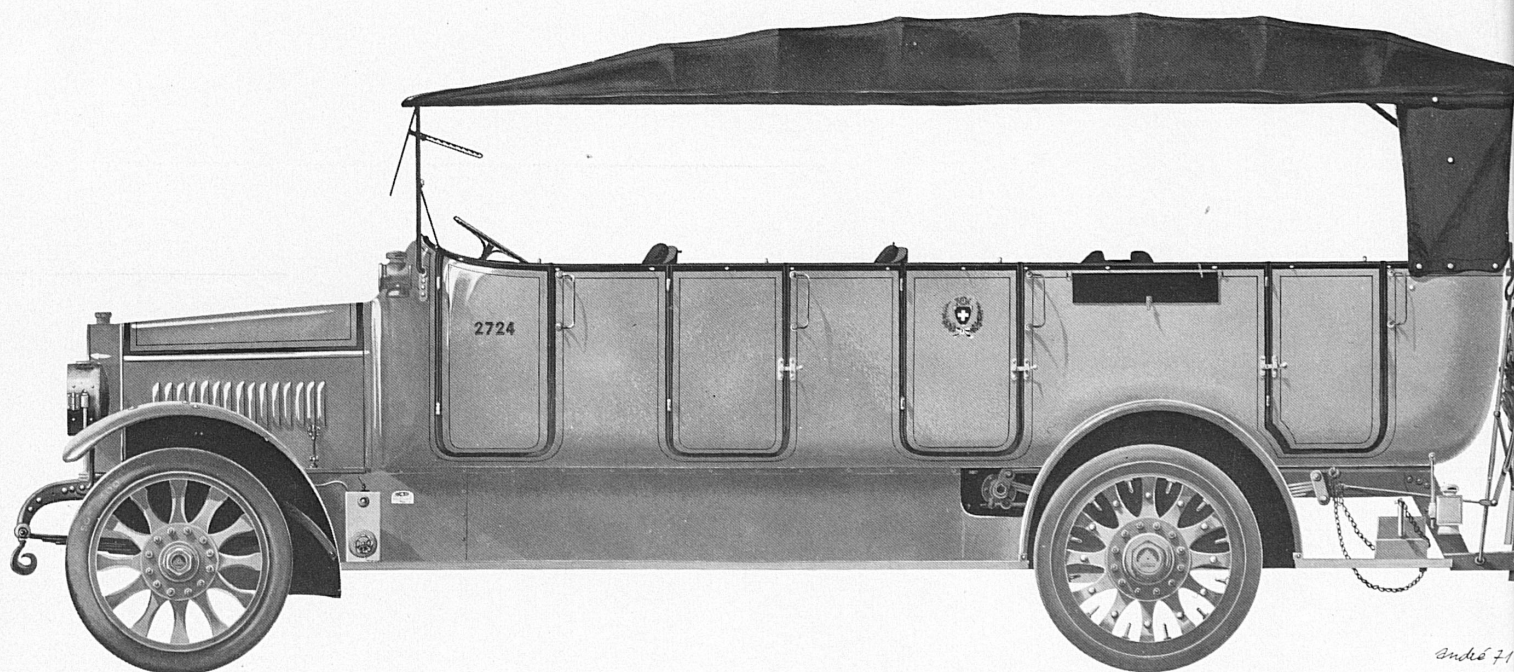
Top: Sign of the horse-changing station in Payerne, Vaud, 1850. Payerne is now an important regional railway junction whose four lines correspond to the old mail-coach routes. Bottom: Coupé-landau of the Lower Engadine Post near Bever, c.1900. Colour photo: A modern Alpine postal coach of the Swiss Post Office near the "pyramids" of Euseigne in the Val d'Hérens, on the way from Sion to Les Haudères





André 72

Martini-Omnibus 28 P.S. Typ Spezial, Jahrgang 1906, der Eidg. Post



André 71

Saurer Typ A 45 P.S. 'Car Alpin' 1920 der Eidg. Post

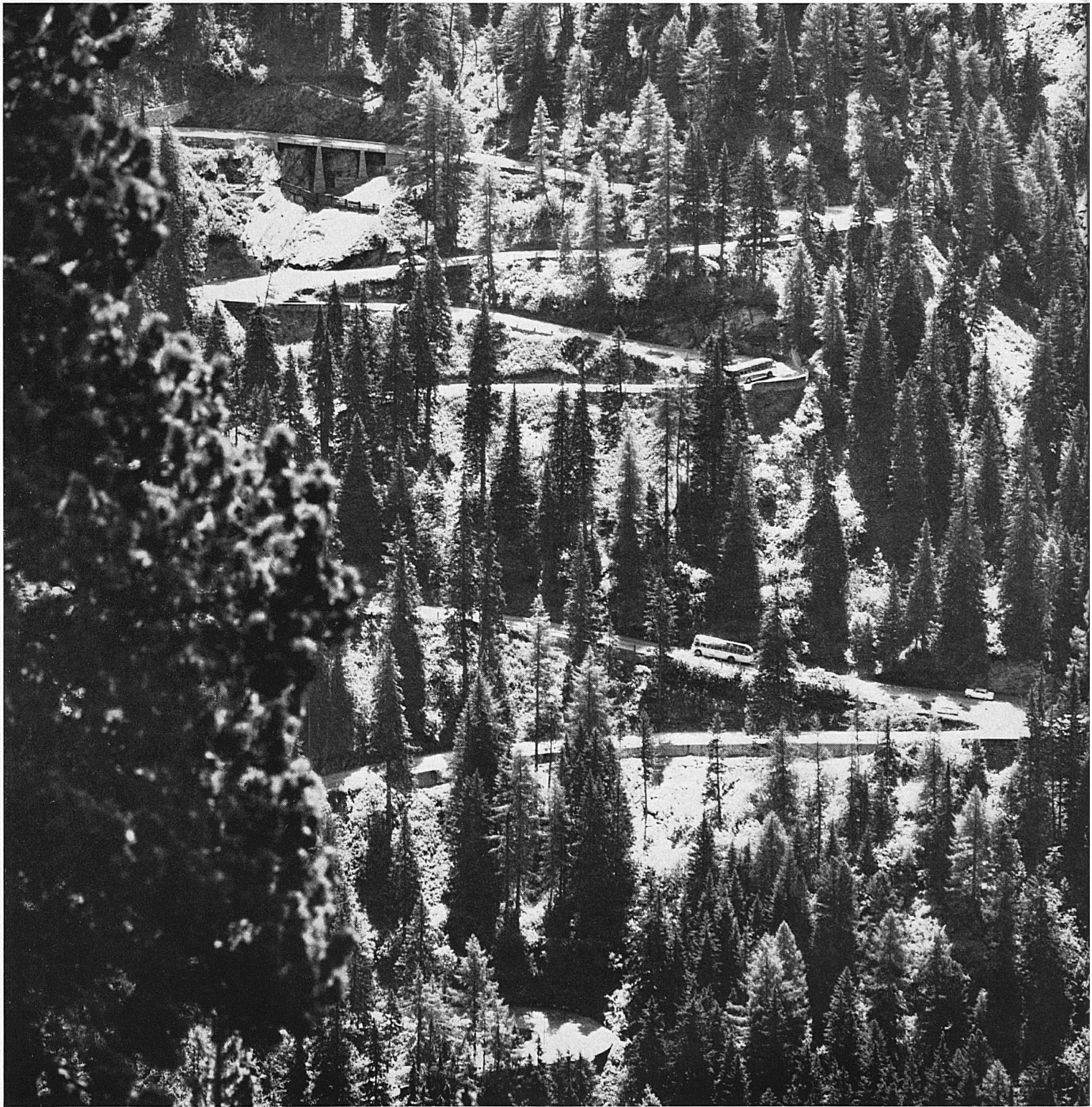


Oben: Alpenpost auf der Urner Seite des Sustenpasses; im Hintergrund die Fünffingerstöcke. Photo Giegel SVZ. Links: Der erste Saurer-Postomnibus (oben) verkehrte zwischen Bern und Detligen, der erste Car alpin (unten) auf dem Simplon

En haut: Car postal sur le versant uronais du col de Susten; à l'arrière-plan, les Fünffingerstöcke. A gauche en haut: Le premier omnibus postal Saurer en service entre Berne et Detligen et, en bas, le premier car alpin au col du Simplon

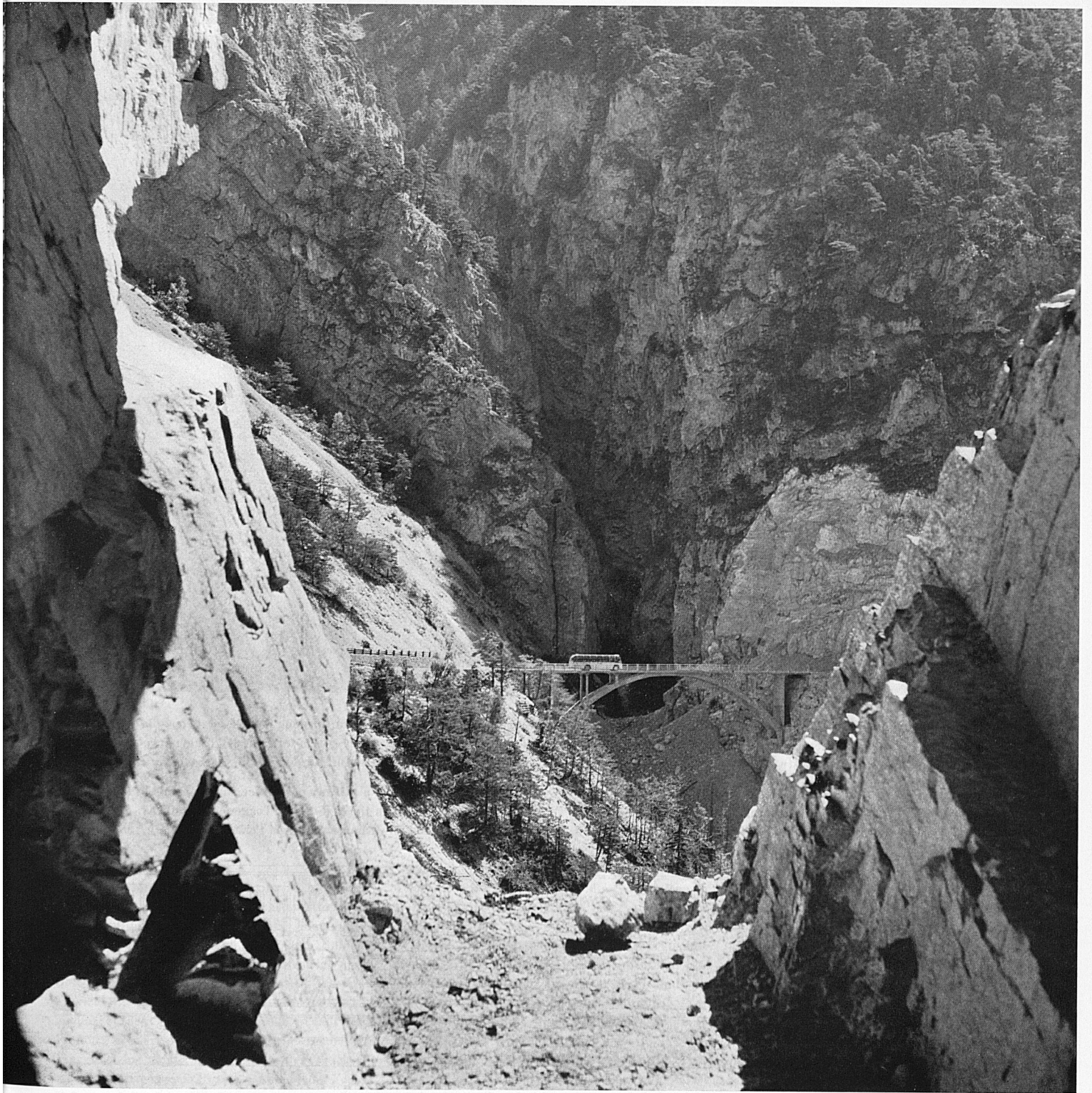
In alto: Autocorriera postale alpina sul versante Uri del valico di Susten; sullo sfondo, la catena dei «Fünffingerstöcke». A sinistra: La prima autocorriera postale Saurer (in alto) circolava tra Berna e Detligen, la prima autocorriera alpina (in basso) sul valico del Sempione

Top: Alpine postal coach on the Uri side of the Susten Pass; in the background the Fünffingerstöcke. Left: The first Saurer postal omnibus (top) ran between Berne and Detligen, the first Alpine coach (bottom) on the Simplon



**Links: Alpenpost Lugano–St.Moritz in den Serpentinien des Malojapasses.
Rechts: Im Val d'Anniviers (Wallis). Photos Giegel SVZ**

**A gauche: Cars postaux alpins reliant Lugano à Saint-Moritz par la route en
lacets de la Maloja. A droite: Dans le val d'Anniviers, en Valais**



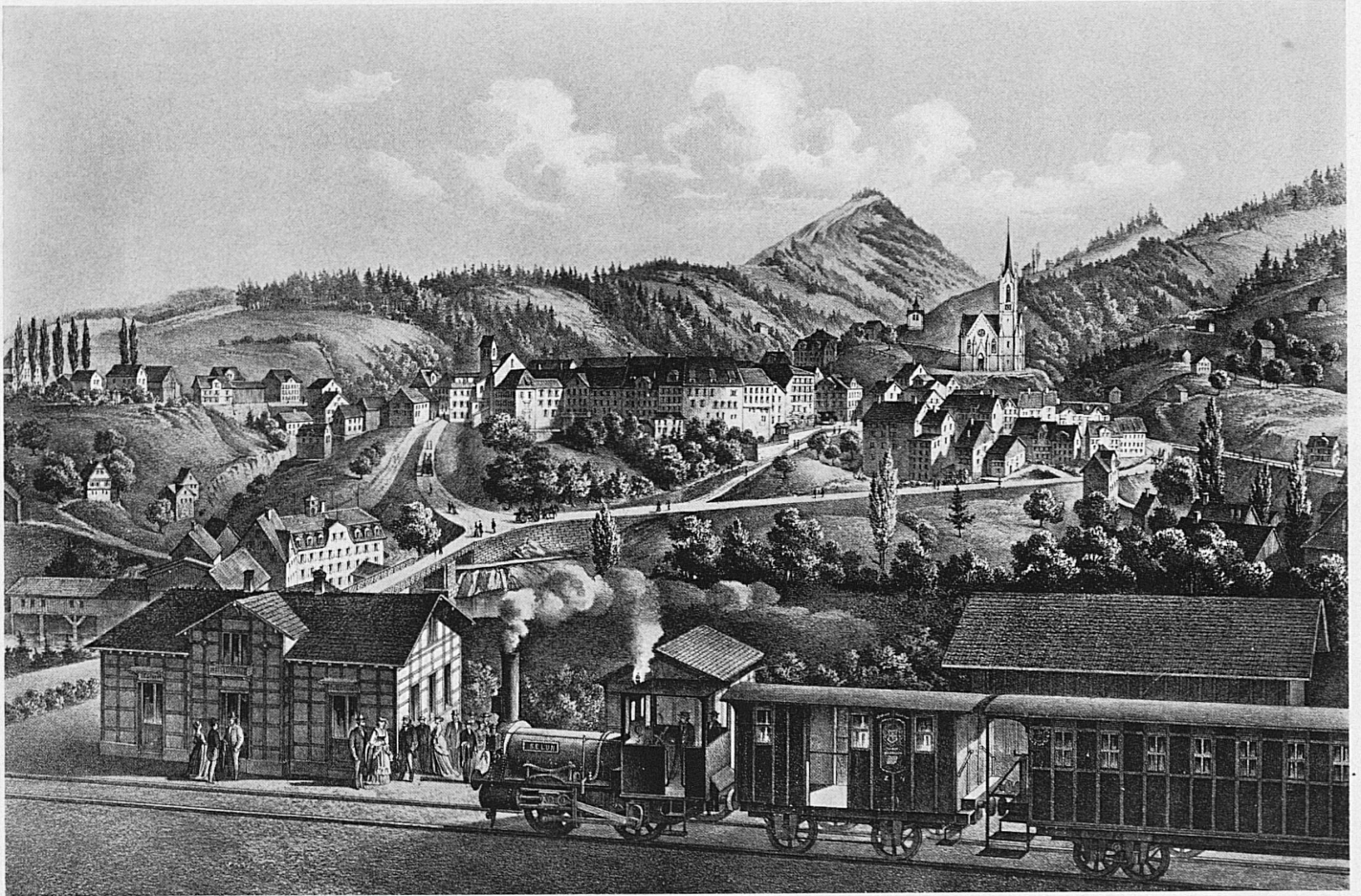
A sinistra: L'Autocorriera postale alpina Lugano-S. Moritz sulle serpentine del passo di Maloja. A destra: Nella valle di Anniviers (nel Vallese)

Left: The Lugano-St. Moritz Alpine postal coach on the hairpin bends of the Maloja Pass. Right: In Val d'Anniviers, Valais

DAS RENNEN MIT DER NACHT

Sobald die Männer ihre Posten im Zug bezogen haben, beschleunigte sich sofort die beschleunigte Post zu weiterer. Große Mengen wurden zu neuen Briefen in Züge verladen. Gegen 22 Uhr wird die Atmosphäre immer warmer, eine Irreführung später fällt der Zug in Richtung Rom auf ab. Dort konnten nach die Sommerferien hier im Lande nicht ab Post. Zwei Minuten nach Mitternacht rollt Kurs 70 in die dunkle Nacht hinaus.

Fortsetzung Seite 24
22



Die erste bekannte Abbildung eines Bahnpostwagens findet sich auf dieser Lithographie von Lichtensteig mit der 1870 eröffneten Toggenburger Bahn Wil-Ebnat. Unten: Pläne eines Bahnpostwagens der Centralbahn um 1857

Cette lithographie de Lichtensteig sur la ligne du Toggenbourg de Wil à Ebnat, inaugurée en 1870, offre la première image connue d'un wagon postal. En bas: Plans d'un wagon postal de la «Centralbahn», de 1857

La prima nota illustrazione di un furgone postale ferroviario la trovate su questa litografia di Lichtensteig con la ferrovia del Toggenburgo inaugurata nel 1870. In basso: Progetti di un furgone postale ferroviario verso il 1857

The first known picture of a railway post-office car is on this lithograph showing Lichtensteig with the Wil-Ebnat Toggenburg Railway, opened in 1870. Bottom: Plans for a mail car for the Central Railway, c.1857

