

Emil Noldes Innerrhoder Typen = Portraits d'Appenzellois des Rhodes-Intérieures par Emil Nolde

Autor(en): [s.n.]

Objektyp: **Article**

Zeitschrift: **Die Schweiz = Suisse = Svizzera = Switzerland : offizielle Reisezeitschrift der Schweiz. Verkehrszentrale, der Schweizerischen Bundesbahnen, Privatbahnen ... [et al.]**

Band (Jahr): **51 (1978)**

Heft 9: **Appenzellerland**

PDF erstellt am: **12.07.2024**

Persistenter Link: <https://doi.org/10.5169/seals-773026>

Nutzungsbedingungen

Die ETH-Bibliothek ist Anbieterin der digitalisierten Zeitschriften. Sie besitzt keine Urheberrechte an den Inhalten der Zeitschriften. Die Rechte liegen in der Regel bei den Herausgebern. Die auf der Plattform e-periodica veröffentlichten Dokumente stehen für nicht-kommerzielle Zwecke in Lehre und Forschung sowie für die private Nutzung frei zur Verfügung. Einzelne Dateien oder Ausdrucke aus diesem Angebot können zusammen mit diesen Nutzungsbedingungen und den korrekten Herkunftsbezeichnungen weitergegeben werden. Das Veröffentlichen von Bildern in Print- und Online-Publikationen ist nur mit vorheriger Genehmigung der Rechteinhaber erlaubt. Die systematische Speicherung von Teilen des elektronischen Angebots auf anderen Servern bedarf ebenfalls des schriftlichen Einverständnisses der Rechteinhaber.

Haftungsausschluss

Alle Angaben erfolgen ohne Gewähr für Vollständigkeit oder Richtigkeit. Es wird keine Haftung übernommen für Schäden durch die Verwendung von Informationen aus diesem Online-Angebot oder durch das Fehlen von Informationen. Dies gilt auch für Inhalte Dritter, die über dieses Angebot zugänglich sind.



Emil Nolde 1867–1956

Einer der Hauptvertreter des deutschen Expressionismus. 1867 unter dem Namen Emil Hansen in Nolde (Nordschleswig) geboren. Nach seiner Ausbildung zum Ornamententwerfer und Schnitzer in München, Karlsruhe und Berlin von 1892 bis 1898 Zeichenlehrer an der Gewerbeschule St. Gallen. 1899 bei Adolf Hölzel in München. Ab 1900 in Paris, Kopenhagen, Berlin. 1906 Mitglied der Dresdner «Brücke». 1912 Teilnahme an der 2. Ausstellung «Blauer Reiter». 1937 an der Ausstellung «Entartete Kunst» in München vertreten. 1941 Ausstellungs- und Malverbot. 1956 in Seebüll gestorben.

Emil Hansen, un des impressionnistes allemands les plus importants, nommé Nolde d'après la localité du Slesvig du Nord où il est né en 1867. Après avoir appris le dessin décoratif et la sculpture sur bois à Munich, Karlsruhe et Berlin, il enseigna le dessin à l'École des arts et métiers de Saint-Gall. On le retrouve en 1899 à Munich, auprès d'Adolf Hölzel, puis, à partir de 1900, à Paris, Copenhague, Berlin. En 1906, il adhère au mouvement «Die Brücke» à Dresde. Il participe en 1912 à la deuxième exposition du «Cavalier bleu». En 1941, dans l'Allemagne nazie, il lui est défendu d'exposer et de peindre. Il meurt à Seebüll en 1956.

Emil Noldes Innerrhoder Typen

Die 24 Studienblätter, die Emil Nolde während seiner St. Galler Zeit im Jahre 1894 geschaffen hat und die auf Weihnachten des gleichen Jahres in einer kleinen Mappe gesammelt im Verlag Orell Füssli Zürich erschienen, sind heute in Vergessenheit geraten. Die Bleistiftzeichnungen – eine eigentliche Porträtgalerie von Innerrhoder Bauern und Bäuerinnen, Politikern, Geistlichen, Schulmeistern – entstanden noch vor Noldes Entschluss, sich im Beruf des freien Künstlers zu versuchen. Aufgrund eines in Berlin ausgehängten Stelleninserates bewarb sich der 25jährige Emil Hansen 1892 als Lehrer an der Gewerbeschule in St. Gallen. Die Stelle wurde ihm anvertraut, und er blieb in St. Gallen bis 1898. Nach der Zeit der «Berliner Fabriken», nach den Jahren in der «Grossstadt, wo hinter Kalkmauern die Menschen versimpeln», wie er sich in seinem «Lebensbild» ausdrückte, schätzte er die nahe Bergwelt und deren Menschen besonders hoch. Oft durchstreifte der Künstler das Appenzellerland, «Typen zeichnend, bei alten, knorrigen Sennen mich in die Gesichtsfurchen vergrabend». Halbe Tage lag er auf der Meglisalp, träumte vor sich hin, schrieb Gedanken auf kleine Zettelchen und überliess sie den Winden. Schon vor Nolde interessierten sich in St. Gallen ansässige Künstler für die markanten Charakterköpfe der Appenzeller: Ambrosio Moretto, Emil Rittmeyer, August Corrodi. Erforschung und Verbildlichung des Bauerntums entsprachen in der zweiten

Hälfte des 19. Jahrhunderts, in der Industrialisierung und fremde Sitten auch in Provinzstädten immer breiteren Boden gewannen, einem allgemeinen Bedürfnis nach Echtheit und Urtümlichkeit. Noldes Typen aus Appenzell Innerrhoden entstanden wenige Monate vor seinen bekannten «Bergpostkarten», auf denen schroffe Felswände menschliche Gesichtszüge annehmen.

Auf der Suche nach den «Eingeborenen» und der unverfälschten Eigenart der Innerrhoder war auch Johann Baptist Grütter, Bankdirektor in St. Gallen, der die Studienblätter von Nolde mit einem Text begleitete. Auch er setzt der Stadt die Ursprünglichkeit der Landbevölkerung gegenüber: «Auf den Boulevards von Paris, unter den Linden in Berlin, auf dem Corso in Rom – überall zeigt sich die Damenwelt nach der neuesten Diktatur des Modediktators, so himmelschreiend sich dasselbst auch versündigt am guten Geschmack... «Unsinn, du siegst», heisst es auch hier. Eben darum lieben wir die anspruchslose Landestracht mit ihren entschiedenen Farben und ihrer gewinnenden Einfachheit. So wenig als des täglichen Brotes werden wir dieser «Mode» überdrüssig, und dass selbst der hässliche schwarze Strumpf, diese ästhetische Verwirrung ersten Grades, Innerrhoden noch nicht zu erobern vermochte, ist für uns ein Anziehungsmittel mehr...» Rö

Portraits d'Appenzellois des Rhodes-Intérieures par Emil Nolde

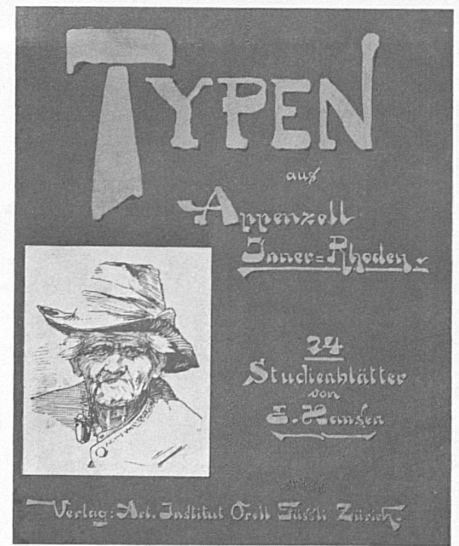
Les 24 études dessinées par Emil Nolde pendant son séjour à Saint-Gall en 1894, qui furent publiées en une petite plaquette à Noël de la même année chez Orell-Füssli à Zurich, sont aujourd'hui tombées dans l'oubli. Ces dessins au crayon, qui composent une galerie de portraits de paysans et de paysannes, de politiciens, d'ecclésiastiques et de maîtres d'école des Rhodes-Intérieures, datent de l'époque où Nolde n'avait pas encore décidé de se consacrer entièrement à l'art. Répondant à un avis de mise au concours d'un poste, qu'il avait lu à Berlin, Emil Hansen, âgé alors de 25 ans, sollicita en 1892 une place de maître à l'École des arts et métiers de Saint-Gall. Il y fut nommé et il y resta jusqu'en 1898. Après la période des «fabriques berlinoises», après les années dans «la grande ville où les gens s'abrutissent derrière des murs crépis à la chaux», comme il le raconte dans le récit de sa vie (Lebensbild), il apprécia au plus haut point le monde alpestre et ses habitants. Il parcourait souvent le Pays d'Appenzell «dessinant des types, scrutant les rides et les plis du visage des vieux pâtres nouveaux». Il passait sur la Meglisalp des demi-journées à rêvasser et à noter ses pensées sur de petits billets qu'il confiait au vent. Déjà avant lui des artistes résidant à Saint-Gall s'étaient intéressés aux têtes burinées et caractéristiques des Appenzellois: Ambrosio Moretto, Emil Rittmeyer, August Corrodi. L'exploration et la représentation du monde champêtre, dans cette

seconde moitié du XIX^e siècle où l'industrialisation et les mœurs étrangères se répandaient de plus en plus, même dans les villes de province, répondaient à un besoin général de simplicité et d'authenticité. Les personnages appenzellois de Nolde ont vu le jour quelques mois après ses célèbres «cartes postales de la montagne» où l'on voit des rochers escarpés revêtir des aspects humains.

Johann Baptist Grütter, directeur de banque à Saint-Gall, qui a joint un texte aux études de Nolde, était également en quête d'«indigènes» et de l'authentique nature des gens des Rhodes-Intérieures. Lui aussi confronte la population de la ville avec celle de la campagne: «Sur les boulevards de Paris, à Unter den Linden à Berlin, sur le Corso à Rome, partout on voit les femmes, soumises à la dernière dictature des journaux de mode, commettre les fautes les plus choquantes contre le bon goût... On peut dire ici aussi: «Sottise, tu as vaincu». Nous aimons d'autant plus les sobres coutumes du pays avec leurs couleurs franches et leur séduisante simplicité. Nous ne nous en rassasions jamais, pas plus que du pain quotidien. Même les horribles bas noirs – cette perversion esthétique majeure – n'a pas encore réussi à conquérir les Rhodes-Intérieures, ce qui leur confère, à nos yeux, un attrait de plus...»

Il pittore Emil Nolde (1867–1956), uno dei principali rappresentanti dell'espressionismo tedesco, dal 1892 al 1898 svolse con il suo vero nome di Emil Hansen un'attività di maestro di disegno presso la scuola di arti e mestieri di San Gallo. Qui creò una serie di 24 fogli, con disegni a matita, raffiguranti contadini e contadine, uomini politici, religiosi e insegnanti dell'Appenzello Interno, che nel 1894 vennero riuniti in una piccola mappa e pubblicati presso la Orell Füssli di Zurigo

The painter Emil Nolde (1867–1956), one of the leading exponents of German Expressionism, taught drawing at the trade school in St. Gall under his real name of Emil Hansen from 1892 to 1898. While here he produced a cycle of 24 pencil studies of farmers, politicians, parsons and school-teachers from Innerrhoden which was published by Orell Füssli in a small portfolio in 1894

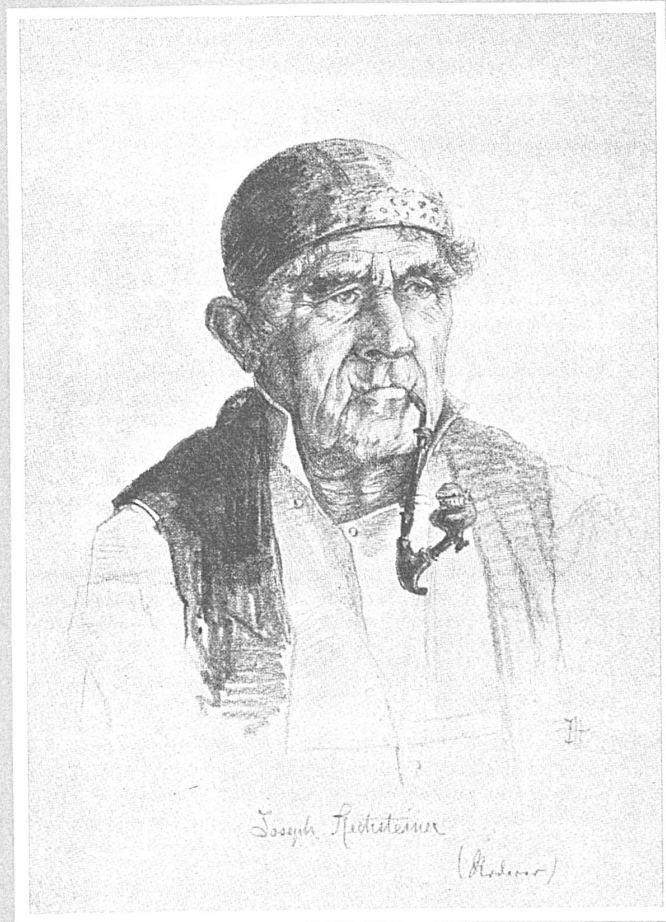




Sebastian Lohr
Kantonsrichter.



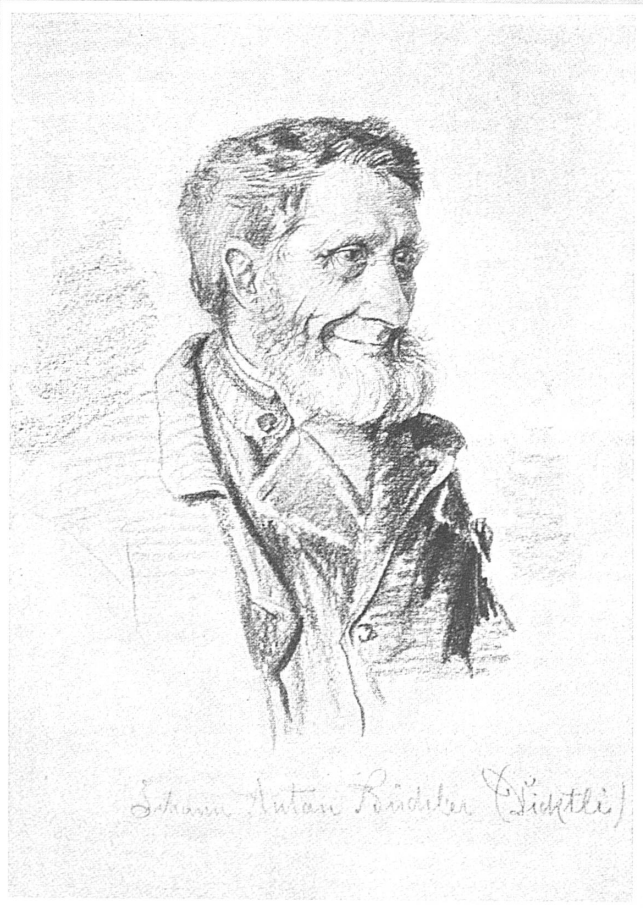
Viktoria Furr.



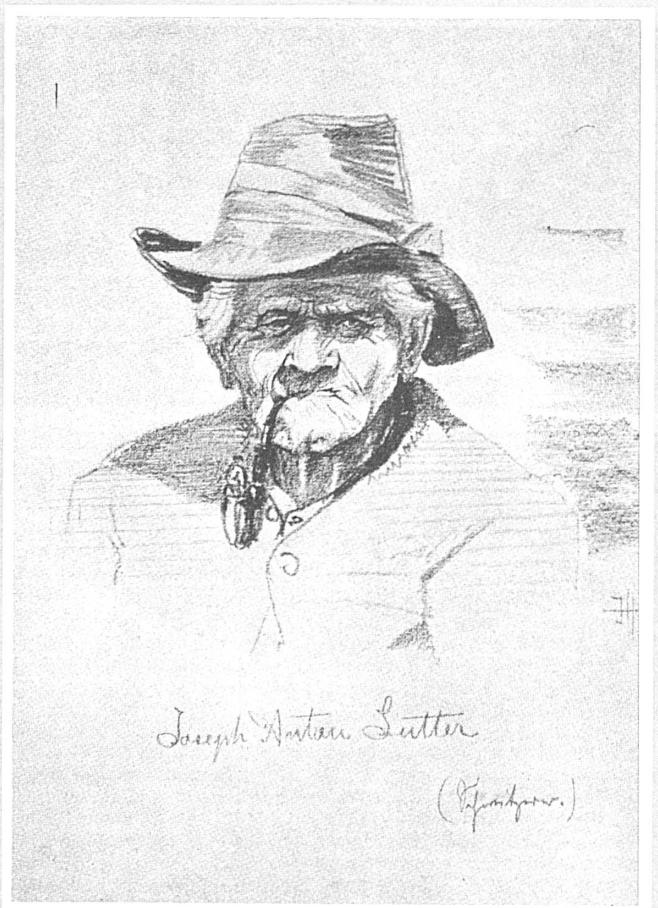
Joseph Festschneider
(Koblenz)



Frau Joseph Manser.
M. Festschneider



Stamm Antuan Rindiker (Liditli)



Joseph Antuan Lutter
(Humboldt)



Amule.



Franz Antuan Lutter. (Bohle)