

Moore und Weiher der Freiberge

Autor(en): **[s.n.]**

Objektyp: **Article**

Zeitschrift: **Die Schweiz = Suisse = Svizzera = Switzerland : offizielle Reisezeitschrift der Schweiz. Verkehrszentrale, der Schweizerischen Bundesbahnen, Privatbahnen ... [et al.]**

Band (Jahr): **51 (1978)**

Heft 10: **Les eaux du Jura**

PDF erstellt am: **12.07.2024**

Persistenter Link: <https://doi.org/10.5169/seals-773043>

Nutzungsbedingungen

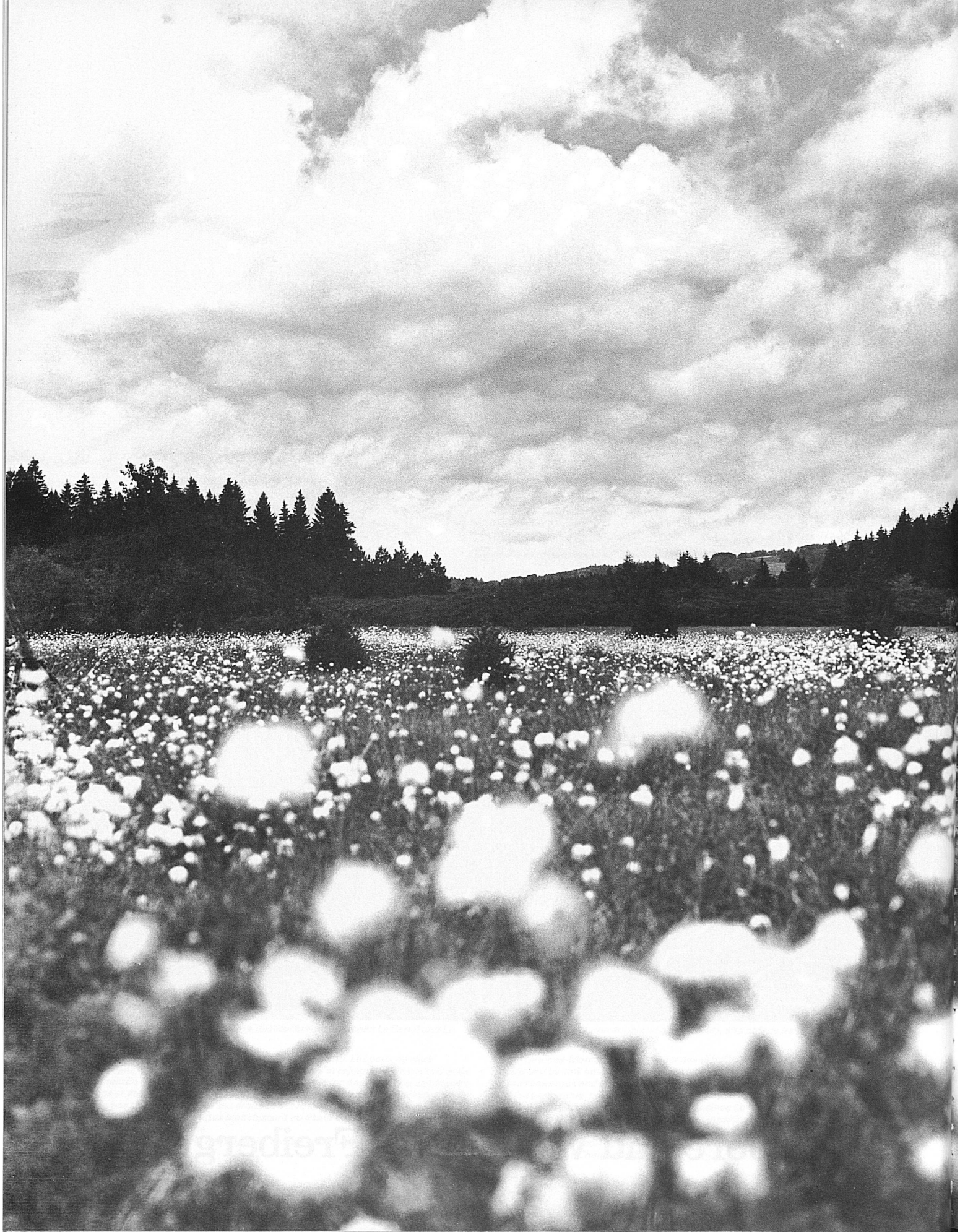
Die ETH-Bibliothek ist Anbieterin der digitalisierten Zeitschriften. Sie besitzt keine Urheberrechte an den Inhalten der Zeitschriften. Die Rechte liegen in der Regel bei den Herausgebern. Die auf der Plattform e-periodica veröffentlichten Dokumente stehen für nicht-kommerzielle Zwecke in Lehre und Forschung sowie für die private Nutzung frei zur Verfügung. Einzelne Dateien oder Ausdrucke aus diesem Angebot können zusammen mit diesen Nutzungsbedingungen und den korrekten Herkunftsbezeichnungen weitergegeben werden. Das Veröffentlichen von Bildern in Print- und Online-Publikationen ist nur mit vorheriger Genehmigung der Rechteinhaber erlaubt. Die systematische Speicherung von Teilen des elektronischen Angebots auf anderen Servern bedarf ebenfalls des schriftlichen Einverständnisses der Rechteinhaber.

Haftungsausschluss

Alle Angaben erfolgen ohne Gewähr für Vollständigkeit oder Richtigkeit. Es wird keine Haftung übernommen für Schäden durch die Verwendung von Informationen aus diesem Online-Angebot oder durch das Fehlen von Informationen. Dies gilt auch für Inhalte Dritter, die über dieses Angebot zugänglich sind.



Moore und Weiher der Freiberge







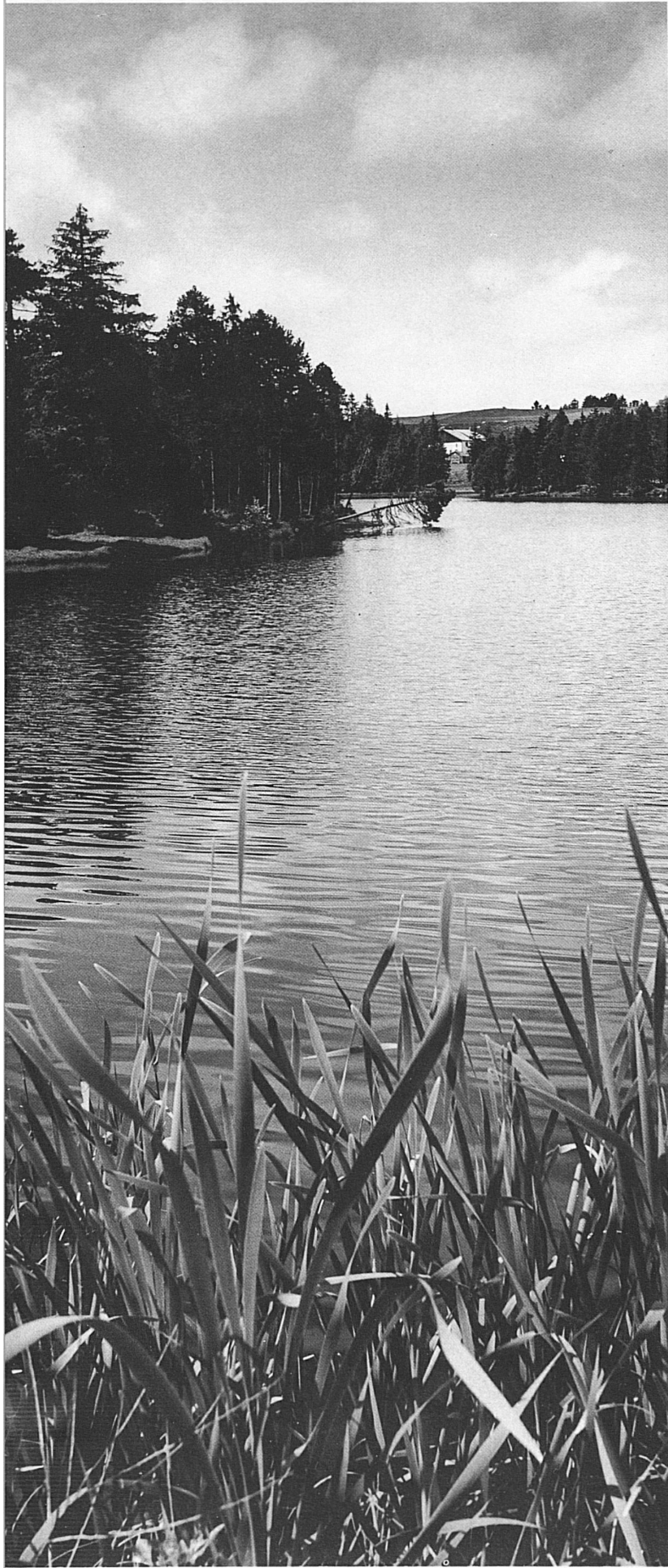
Begünstigt durch das Hochlandklima und die langen Winter hat auf den Hochmooren und um die Weiher eine nordisch anmutende Vegetation mit Föhren und Zwergbirken Fuss gefasst. Links: in der «Tourbière», rechts: am Etang de la Gruère. Doppelseite: Der Etang de la Gruère ist der grösste Weiher der Franches-Montagnes; er steht unter Naturschutz. Sein Wasser ergiesst sich in ein 17 m tiefes Schlundloch, in das einst eine Mühle eingebaut war, dann das Wasserrad einer Säge, die heute allerdings elektrisch betrieben wird

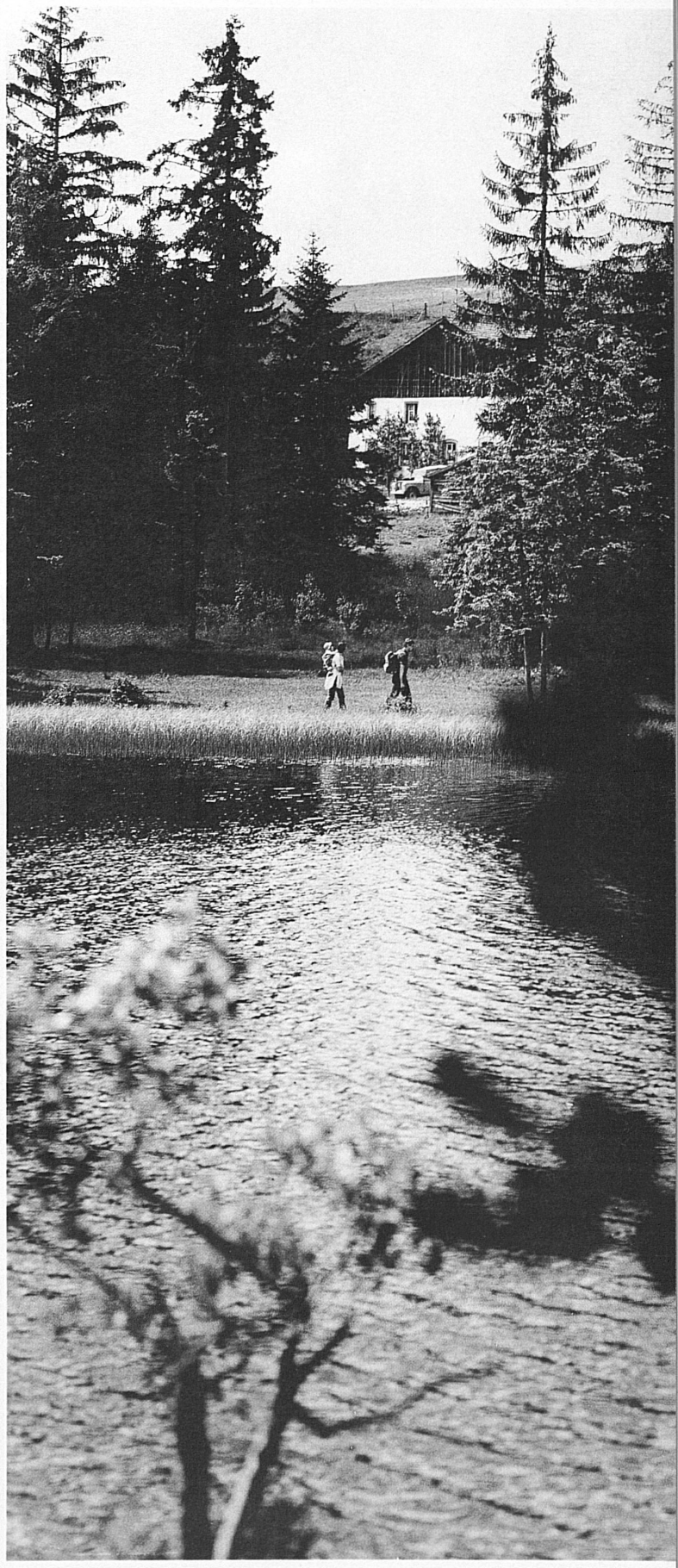
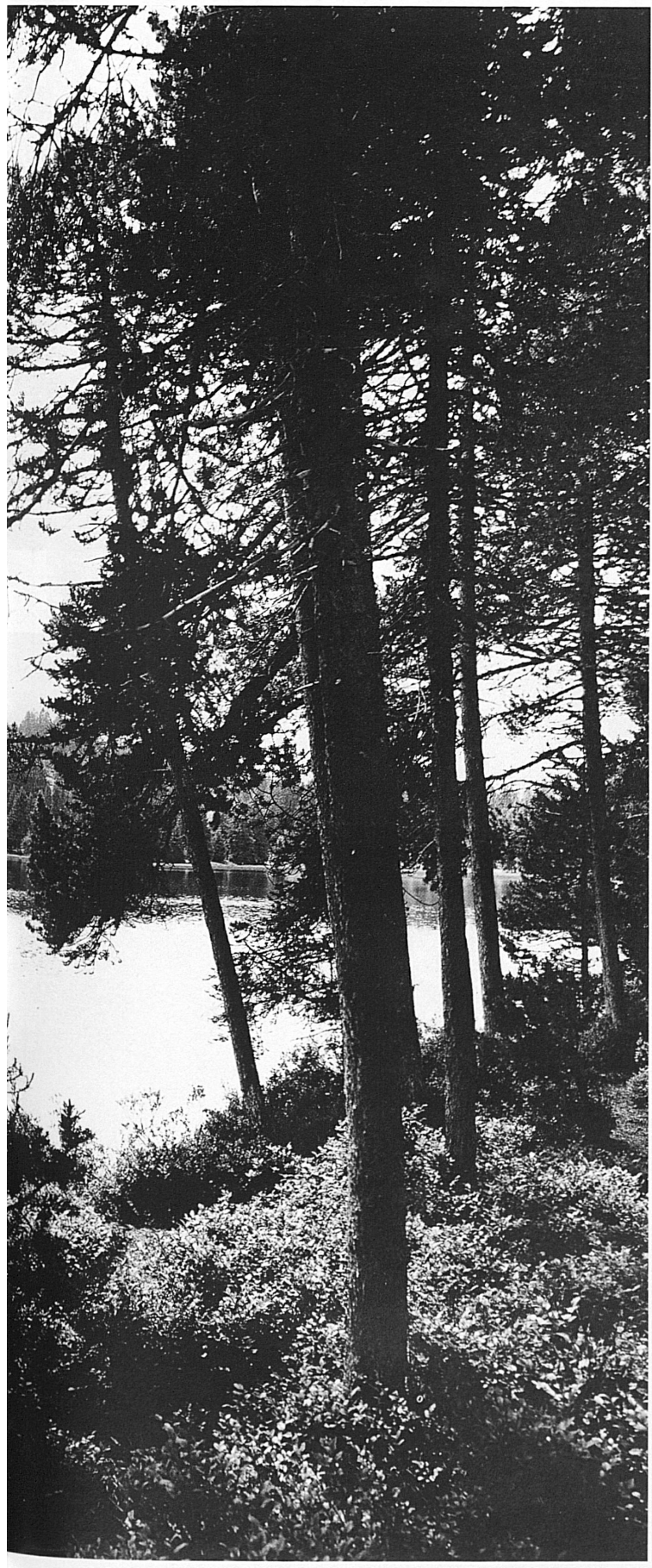
A la faveur du climat d'altitude et des longs hivers, une végétation de type nordique s'est développée autour des marais et des étangs, avec des pins et des bouleaux nains. A droite: dans «La Tourbière»; à gauche, l'étang de la Gruère. Page double: L'étang de la Gruère est le plus grand étang des Franches-Montagnes; il est protégé. Ses eaux s'écoulent par un gouffre de 17 m, où l'on avait aménagé jadis un moulin, puis la roue d'une scierie, qui marche aujourd'hui à l'électricité



Favorita dal clima dell'altopiano e dai lunghi inverni, sulle alte paludi e attorno agli stagni si è sviluppata una vegetazione di tipo nordico, con abeti e betulle nane. A sinistra: nella «Tourbière»; a destra: sulle sponde dell'Etang de la Gruère. Pagina doppia: L'Etang de la Gruère è il più grande stagno delle Franches-Montagnes ed è stato dichiarato riserva naturale protetta. Le sue acque si riversano in un precipizio, profondo 17 m; un tempo era in funzione un mulino e più tardi una segheria ad acqua che oggi è azionata mediante energia elettrica

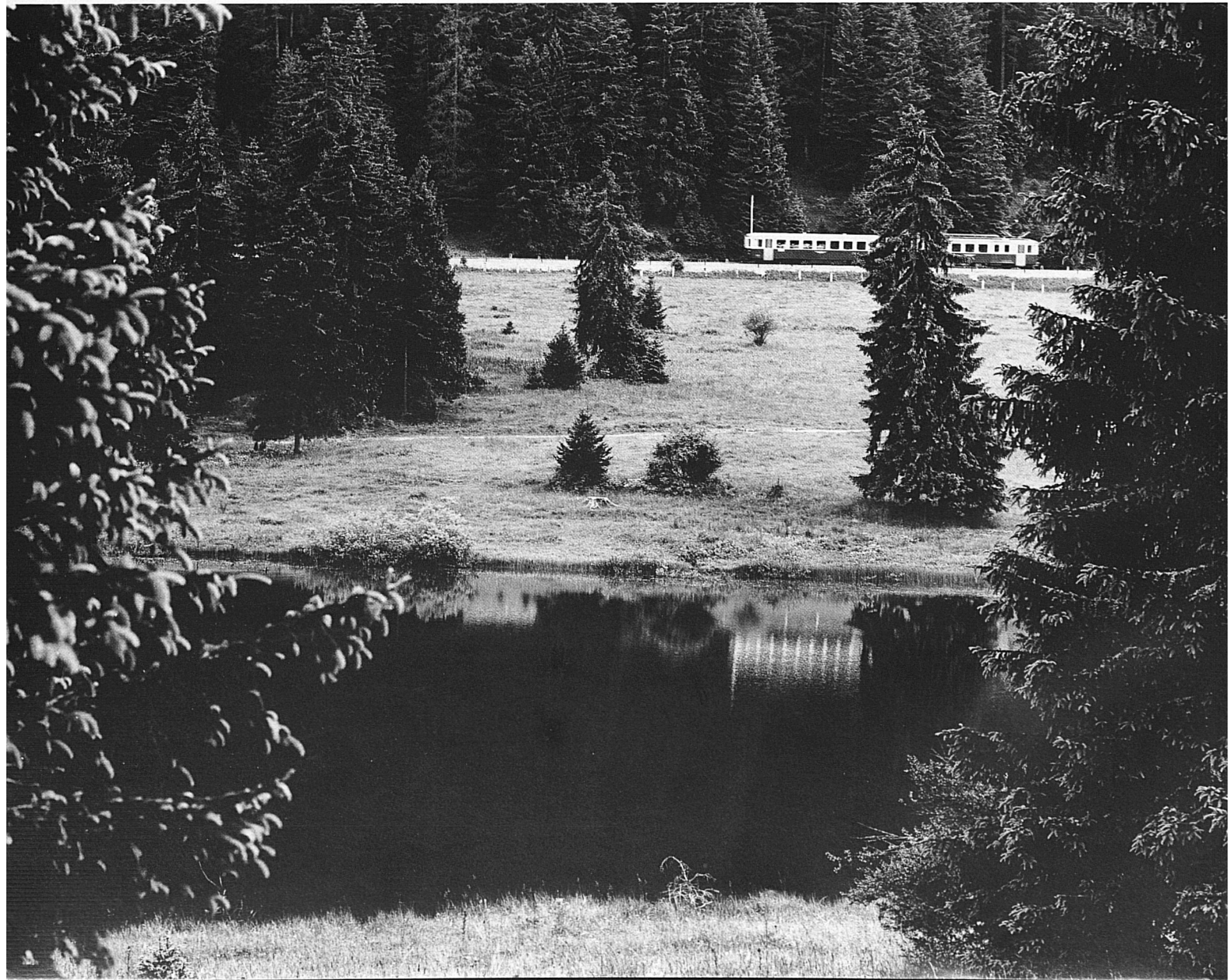
The upland climate and long winters have favoured a northerly vegetation on the high moors and around the pools, with firs and dwarf birches. Left, in La Tourbière; right, by the Etang de la Gruère. Double-page spread: The Etang de la Gruère is the largest pool in the Franches-Montagnes and is a nature reserve. Its waters flow off into a swallow hole 17 metres deep in which a mill was once installed, and later the waterwheel of a sawmill. The sawmill still exists, but is now powered by electricity

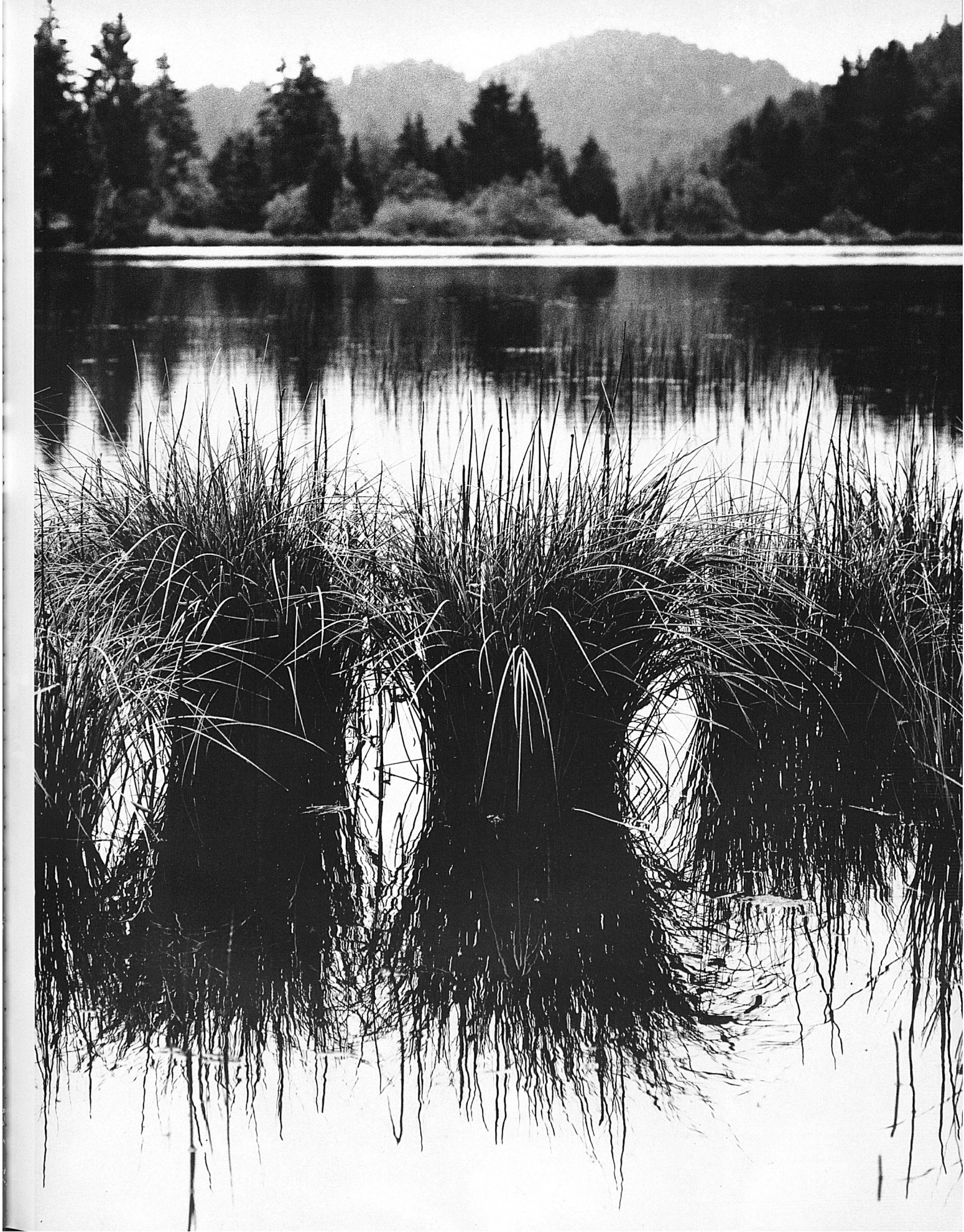






Plain de Saigne; Les Chemins de fer du Jura Glovelier–Saignelégier







Der Etang de Bollement ist durch künstliche Aufstauung des Tabeillon-Baches entstanden. Sein Wasser trieb einst eine Mühle und eine Säge, von der nur noch das Wasserrad übriggeblieben ist. Dann diente er einer Fischzuchtanstalt; heute steht er unter Naturschutz

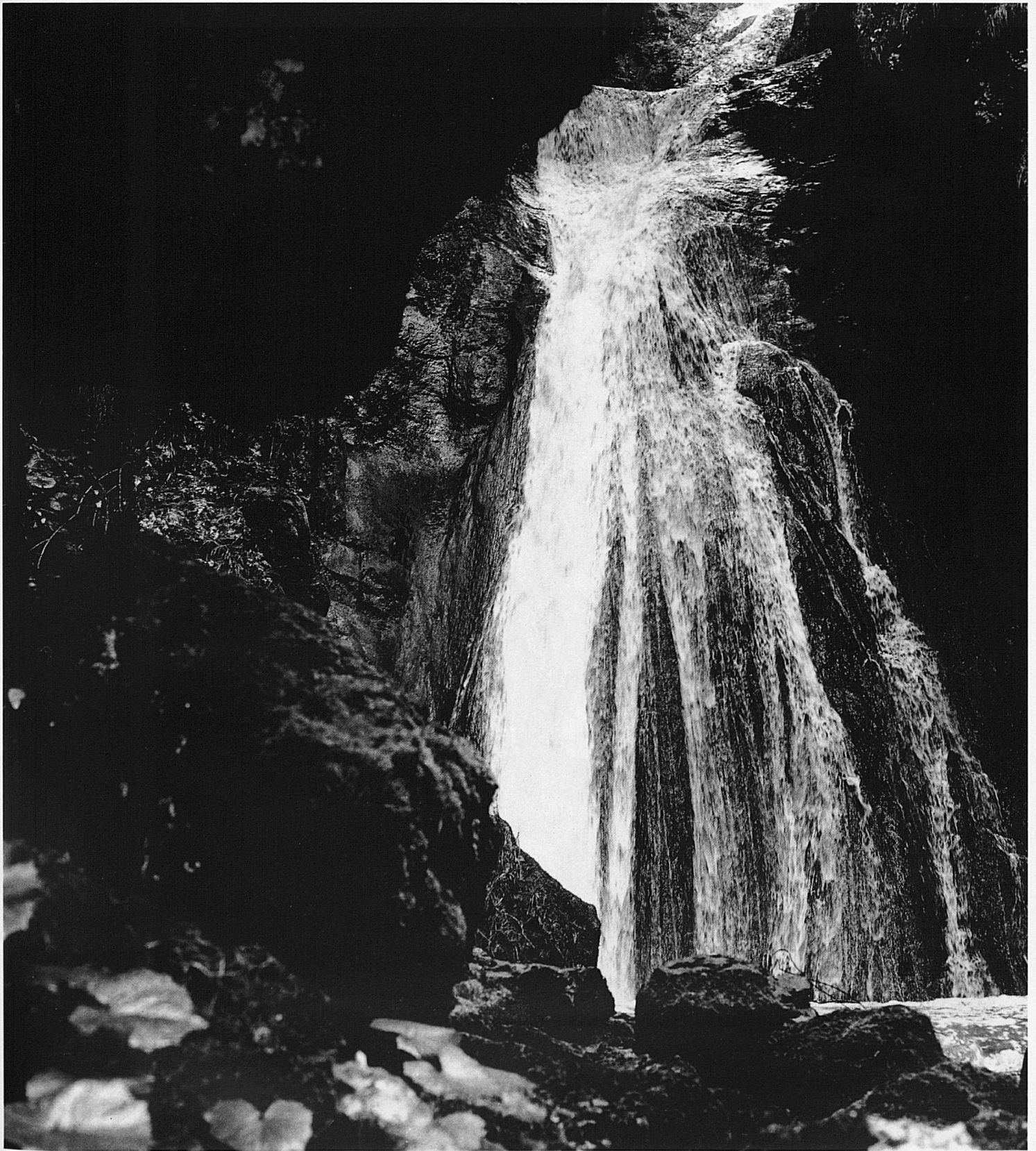
L'Etang de Bollement è nato dall'accumulazione artificiale delle acque del torrente Tabeillon. Un tempo la sua forza idrica era sfruttata da un mulino e da una segheria di cui è rimasta quale unica testimonianza la ruota a pale. Più tardi vi trovò posto un allevamento ittico; lo stagno è ora una riserva naturale protetta



L'étang de Bollement a été formé par le barrage du Tabeillon. Ses eaux faisaient autrefois tourner un moulin et une scierie, dont il ne subsiste plus que la roue. Il servit ensuite à un établissement de pisciculture. Il est aujourd'hui protégé

The Etang de Bollement was created by the damming of the Tabeillon brook. Its waters were once used to drive a flour mill and a sawmill, but only the waterwheel is now left. Later it was employed for fish rearing. Today it is a nature reserve





Die Sorne, die in der Gegend von Bellelay entspringt und im Delsberger Becken in die Birs mündet, bildet auf ihrem Weg quer durch zwei Juraketten besonders schöne Klusen. Die Gorges du Pichoux mit ihren engen Eingängen, dem hohen Felszirkus und mehreren Wasserfällen wurden ins «Bundesinventar der Landschaften und Naturdenkmäler von nationaler Bedeutung» aufgenommen

La Sorne, che scaturisce dalle parti di Bellelay e si immette nella Birs nel bacino di Delémont, ha formato sul suo corso attraverso due catene del Giura delle gole di particolare bellezza, quali le Gorges du Pichoux con le loro strette pareti, l'alta spalla di roccia e diverse cascate

La Sorne, qui prend sa source dans la région de Bellelay et rejoint la Birs dans le bassin delémontais, forme de très belles cluses en traversant deux chaînes du Jura. Les gorges du Pichoux, avec leurs portes étroites, leur cirque de roches et leurs cascades, figurent dans l'«Inventaire fédéral des paysages, sites et monuments naturels d'importance nationale»

The Sorne, which rises in the region of Bellelay and flows into the Birs in the basin of Delémont, forms some very handsome gorges on its way through two chains of the Jura, such as the Gorges du Pichoux with their narrow entrances, high rock cirque and various waterfalls