

Am Lötschentaler Höhenweg

Autor(en): [s.n.]

Objektyp: **Article**

Zeitschrift: **Die Schweiz = Suisse = Svizzera = Switzerland : offizielle Reisezeitschrift der Schweiz. Verkehrszentrale, der Schweizerischen Bundesbahnen, Privatbahnen ... [et al.]**

Band (Jahr): **62 (1989)**

Heft 6: **Zwischen Bern und Wallis : auf dem Weg von Thun nach Brig = Entre Berne et le Valais : traits d'union le long de la route de Thoune à Brigue = Fra Berna e Vallese : in cammino da Thun a Briga = Between Berne and the Valais : connecting links on the way from Thun to Brigue**

PDF erstellt am: **29.06.2024**

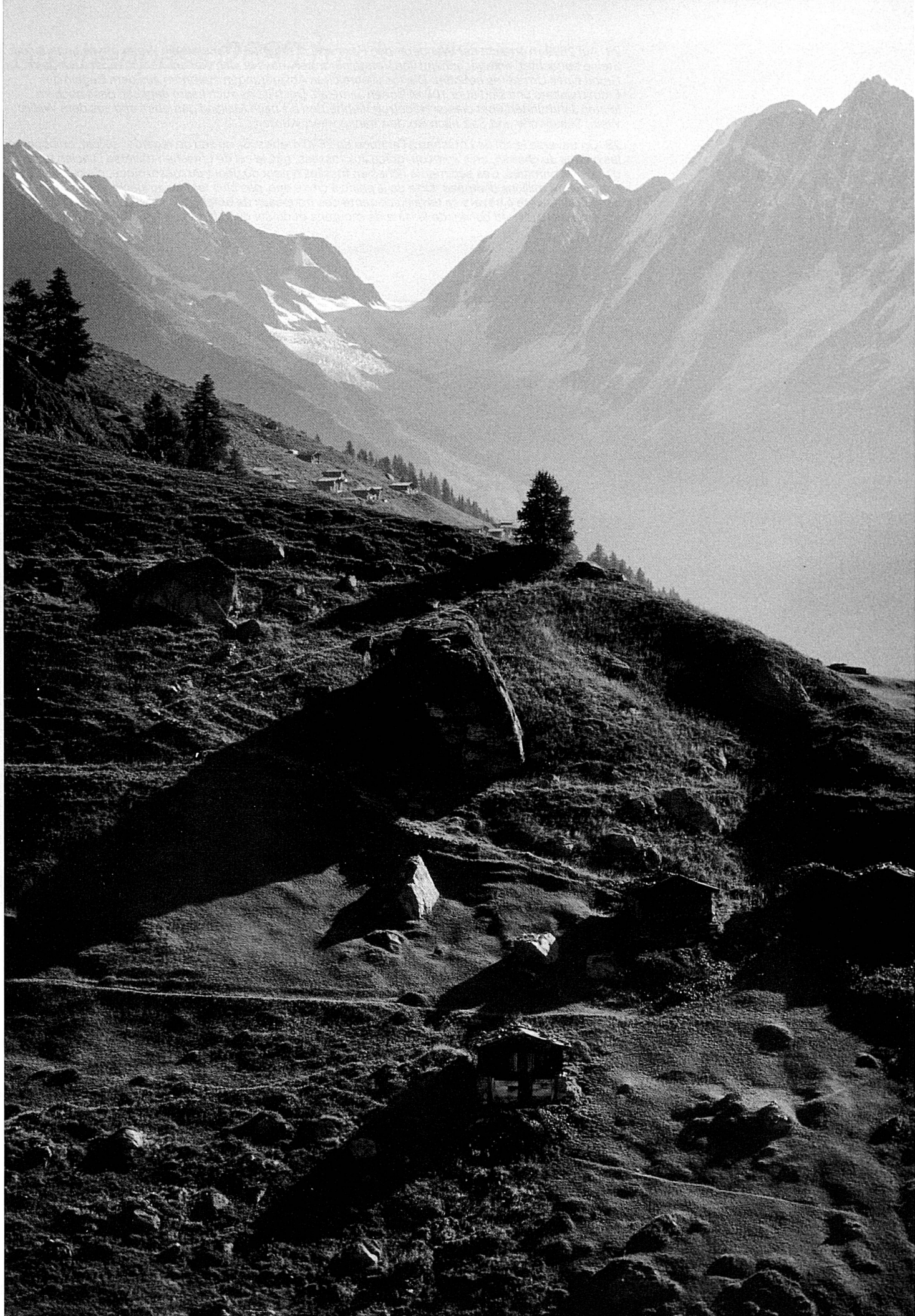
Persistenter Link: <https://doi.org/10.5169/seals-774167>

Nutzungsbedingungen

Die ETH-Bibliothek ist Anbieterin der digitalisierten Zeitschriften. Sie besitzt keine Urheberrechte an den Inhalten der Zeitschriften. Die Rechte liegen in der Regel bei den Herausgebern. Die auf der Plattform e-periodica veröffentlichten Dokumente stehen für nicht-kommerzielle Zwecke in Lehre und Forschung sowie für die private Nutzung frei zur Verfügung. Einzelne Dateien oder Ausdrucke aus diesem Angebot können zusammen mit diesen Nutzungsbedingungen und den korrekten Herkunftsbezeichnungen weitergegeben werden. Das Veröffentlichen von Bildern in Print- und Online-Publikationen ist nur mit vorheriger Genehmigung der Rechteinhaber erlaubt. Die systematische Speicherung von Teilen des elektronischen Angebots auf anderen Servern bedarf ebenfalls des schriftlichen Einverständnisses der Rechteinhaber.

Haftungsausschluss

Alle Angaben erfolgen ohne Gewähr für Vollständigkeit oder Richtigkeit. Es wird keine Haftung übernommen für Schäden durch die Verwendung von Informationen aus diesem Online-Angebot oder durch das Fehlen von Informationen. Dies gilt auch für Inhalte Dritter, die über dieses Angebot zugänglich sind.





30

Am Lötschentaler Höhenweg

Neben dem bekannten Höhenweg von Hochtenn nach Lalden (Lötschberg-Südrampe) finden sich auch im Lötschental attraktive Wanderwege.

29 Blick von der Lauchernalp zur Lötschenlücke.

30 Von der Faldumalp überblickt der Wanderer das ganze Lötschental. Der Blick schweift auch über das Rhonetal südwärts zu den 4000ern im Weisshorngebiet (Foto)

A côté du chemin des hauteurs très apprécié entre Hochtenn et Lalden sur le versant sud du Lötschberg, on trouve dans le Lötschental d'autres chemins pédestres attrayants.

29 Vue depuis la Lauchernalp sur la «Fenêtre de Lötschen» (Lötschenlücke).

30 De l'alpe Faldum on domine tout le Lötschental. Mais le regard embrasse également au sud, au-delà de la vallée du Rhône, les quatre-mille du massif du Weisshorn (notre photo)

Oltre alla celebre strada alta da Hochtenn a Lalden (rampa sud del Lötschberg), la valle di Lötschen offre svariati itinerari molto interessanti per gli escursionisti.

29 Veduta dall'alpe di Lauchern verso la buca di Lötschen (Lötschenlücke).

30 Dall'alpe di Faldum lo sguardo spazia sull'intera valle di Lötschen e in direzione sud si spinge oltre la valle del Rodano fino alle cime alte 4000 m nella regione del Weisshorn (foto)

There is a well-known high-altitude route from Hochtenn to Lalden on the southern slope of the Lötschberg. The Lötschberg also has other attractive footpaths to lure the hiker.

29 Looking from Lauchernalp towards the "Lötschenlücke".

30 From Faldumalp the wanderer has a view of the whole Lötschen Valley. Beyond the Rhone Valley to the south rise the peaks of the Weisshorn area, some of which top 4000 metres

23