

# Mercuriale des bois

Objektyp: **Group**

Zeitschrift: **Journal forestier suisse : organe de la Société Forestière Suisse**

Band (Jahr): **57 (1906)**

Heft 11

PDF erstellt am: **22.07.2024**

## **Nutzungsbedingungen**

Die ETH-Bibliothek ist Anbieterin der digitalisierten Zeitschriften. Sie besitzt keine Urheberrechte an den Inhalten der Zeitschriften. Die Rechte liegen in der Regel bei den Herausgebern.

Die auf der Plattform e-periodica veröffentlichten Dokumente stehen für nicht-kommerzielle Zwecke in Lehre und Forschung sowie für die private Nutzung frei zur Verfügung. Einzelne Dateien oder Ausdrucke aus diesem Angebot können zusammen mit diesen Nutzungsbedingungen und den korrekten Herkunftsbezeichnungen weitergegeben werden.

Das Veröffentlichen von Bildern in Print- und Online-Publikationen ist nur mit vorheriger Genehmigung der Rechteinhaber erlaubt. Die systematische Speicherung von Teilen des elektronischen Angebots auf anderen Servern bedarf ebenfalls des schriftlichen Einverständnisses der Rechteinhaber.

## **Haftungsausschluss**

Alle Angaben erfolgen ohne Gewähr für Vollständigkeit oder Richtigkeit. Es wird keine Haftung übernommen für Schäden durch die Verwendung von Informationen aus diesem Online-Angebot oder durch das Fehlen von Informationen. Dies gilt auch für Inhalte Dritter, die über dieses Angebot zugänglich sind.

## Bibliographie.

### Ouvrages reçus.

Nous ne rendrons compte à l'avenir que des ouvrages dont on aura adressé un exemplaire à la Rédaction du Journal forestier suisse, à Zurich.

**Schweizerischer Forstkalender.** Taschenbuch für Forstwesen, Holzgewerbe, Jagd und Fischerei. Zweiter Jahrgang. Herausgegeben von *Theodor Felber*, Professor am eidgen. Polytechnikum in Zürich. *Huber & Co.*, éditeurs à Frauenfeld. Prix fr. 2.50.

Il n'est pas nécessaire, croyons nous, de présenter à nos lecteurs le Schweizerischer Forstkalender de M. le Prof. Felber; la plupart le connaissent en effet, pour avoir consulté à maintes reprises, la première édition parue en 1906.

Faisant suite à certains vœux, l'auteur apporte quelques améliorations à l'édition de cette année. D'abord, elle est reliée d'une manière beaucoup plus solide, ce qui était vraiment nécessaire. Ensuite elle contient un grand nombre de renseignements nouveaux: citons, le tracé des courbes sur le terrain; la convention passée entre la Société des forestiers suisses et celle de l'industrie des bois, pour le classement, le mesurage et le cubage des bois; une table indiquant le volume des bois de petites dimensions; les premiers soins à donner aux blessés, en cas d'accident; le relevé des cartes topographiques de la Suisse.

Le Schweizerischer Forstkalender, disions-nous il y a un an, répondait à un besoin. La facilité de son écoulement est venue confirmer notre dire et assurer la régularité de son apparition. Nous ne saurions rien dire de plus avantageux à son sujet.



## Mercuriale des bois.

La classification est celle mentionnée au N° 2, pages 25—27.

### Prix des bois en octobre/novembre 1906.

#### A. Bois sur pied.

(Par m<sup>3</sup>, exploitation à la charge du vendeur, mesurage sur écorce.)

#### Berne, Forêts domaniales, XII<sup>e</sup> arrondissement, Seeland.

(Bois vendu en entier.)

**Lengholz. Kellersried** (transport jusqu'à Bienne fr. 3.50) 20 épic. à 1,75 m<sup>3</sup> par plante, fr. 27.50; 10 pins à 1,5 m<sup>3</sup> par plante, fr. 32. — **Büttenberg. Bischofskänel** (à Bienne fr. 3.50) 40 épic. à 1 m<sup>3</sup> par plante, fr. 24.30; 15 épic. à 2 m<sup>3</sup> par plante, fr. 28.70; 10 pins weym. à 1,5 m<sup>3</sup> par plante, fr. 25.10. — **Krämersried** (à Bienne fr. 4) 25 plantes,  $\frac{9}{10}$  épic.  $\frac{4}{10}$  sap., à 2 m<sup>3</sup> par plante, fr. 27.50. — **Schlossbann** (à Bienne fr. 5) 60 sap. à 2,15 m<sup>3</sup> par plante, fr. 26.80. — **Dreibrunnen** (à Bienne fr. 4.50) 55 plantes,  $\frac{9}{10}$  épic.  $\frac{1}{10}$  sap., à 0,73 m<sup>3</sup> par plante, fr. 23.50. — **Cant. district de Safnern** (à Bienne fr. 4.50) 45 plantes,  $\frac{2}{10}$  épic.  $\frac{8}{10}$  sap., à 1,33 m<sup>3</sup> par plante, fr. 26.10. — **Leistern** (à Bienne fr. 4.50) 30 plantes,  $\frac{1}{2}$  épic.  $\frac{1}{2}$  sap., à 2,94 m<sup>3</sup> par plante, fr. 28.20. — *Observations.*

Vidange normale, à l'exception du Schlossbann. Pas d'acheteurs étrangers. Le bois est acheté par les entrepreneurs et les scieries de Bienne, Nidau et Boujean. Les prix sont les mêmes que l'année passée.

**Soleure, Forêts domaniales, 1<sup>er</sup> arrondissement, Soleure-Lebern.**

**Forêt domaniale de Bettlach** (à Selzach fr. 4) 200 m<sup>3</sup> épic. et sap. et quelques pins, à 1,7 m<sup>3</sup> par plante, fr. 30. 25 (1905 fr. 28. 90); 80 m<sup>3</sup> épic. et sap. peu de pins, à 0,80 m<sup>3</sup> par plante, fr. 27. 95 (1905 fr. 26. 10); 55 m<sup>3</sup> épic. sap. et pins, à 0,45 m<sup>3</sup> par plante, fr. 21. 75 (1905 fr. 21. 20).

**Argovie, Forêts de la ville de Zofingue.**

(Bois vendus en entier. Mesurage sur bois abattus sous écorce.)

**Boonwald** (à Zofingue fr. 2. 70) 785 sap. à 1,4 m<sup>3</sup> par plante, fr. 30. — **Unterwald** (à Zofingue fr. 2. 50) 710 sap. à 1,23 m<sup>3</sup> par plante, fr. 28. 75. — **Romoos** (à Zofingue fr. 2. 20) 665 sap. à 1,25 m<sup>3</sup> par plante, fr. 29. 50. — **Baan** (à Zofingue fr. 2. 20) 385 sap. à 2,17 m<sup>3</sup> par plante, fr. 33. 10. — **Bühnenberg** (à Zofingue fr. 2. 20) 299 plantes,  $\frac{1}{2}$  épic.  $\frac{1}{2}$  sap., à 1,34 m<sup>3</sup> par plante, fr. 29. 50. — **Forêts diverses** (à Zofingue fr. 2. 20—2. 70) 950 plantes,  $\frac{1}{2}$  sap.  $\frac{1}{2}$  épic., à 0,35 m<sup>3</sup> par plante (étais de mine) fr. 22. 45 (avec écorce, évalué à fr. 22). — *Observations.* Le bois de construction est écorcé aux frais de l'administration forestière et traîné aux chemins de dévestiture. Vidange facile partout. L'estimation a été dépassée de fr. 3. 70 par m<sup>3</sup>, soit du 11%, ce qui fait une augmentation de fr. 3. 15 vis-à-vis des prix de l'année dernière. Beau bois. La vente porte sur un chiffre total de 4316 m<sup>3</sup>, ayant rapporté fr. 127,970. Forte participation aux mises; la demande est forte. Les prix sont partout à la hausse.

**Vaud, Forêts de communes et de corporations, III<sup>e</sup> arrondissement, Vevey.**

(Exploitation à la charge de l'acquéreur. Bois vendus en entier.)

**Commune de Blonay. A l'Agreblierey** (à Châtel-St-Denis fr. 3) 58 plantes,  $\frac{8}{10}$  épic.  $\frac{2}{10}$  sap., à 1,5 m<sup>3</sup> par plante, fr. 19. 25. — *Observations.* Plantes de bonne qualité, mais quelques-unes sont endommagées au pied par la vidange de coupes précédentes. Exploitation facile. Prix en 1905 fr. 17 le m<sup>3</sup>. — **Aux Pautex** (à la gare de Clarens fr. 7) 205 plantes,  $\frac{6}{10}$  épic.  $\frac{4}{10}$  sap., à 0,4 m<sup>3</sup> par plante, fr. 20. 30. — *Observations.* Bois d'éclaircie pour poteaux électriques. — **Société des Riaux. Aux Riaux** (à la gare de Clarens fr. 7) 290 plantes,  $\frac{6}{10}$  épic.  $\frac{4}{10}$  sap., à 0,4 m<sup>3</sup> par plante, fr. 20. 80. — *Observations.* Bois d'éclaircie pour poteaux électriques, de bonne qualité, pour la plupart dominés.. — **Commune de St-Légier. Aux Allamands** (à la gare de Vevey fr. 7) 138 épic. à 0,4 m<sup>3</sup> par plante, fr. 20. 40. — *Observations.* Bois d'éclaircie pour poteaux électriques, excellente qualité.

**B. Bois façonnés, en forêt.**

**a) Résineux. Longs bois.**

**Neuchâtel, Forêts communales, IV<sup>e</sup> arrondissement, Val-de-Ruz.**

(Par m<sup>3</sup>, sous écorce.)

**Commune de Savagnier. Bois Noir** (transport jusqu'à Neuchâtel fr. 5) 159 m<sup>3</sup>,  $\frac{1}{2}$  sap.  $\frac{1}{2}$  épic., I<sup>er</sup> cl., fr. 40. 30; 108 m<sup>3</sup>,  $\frac{1}{3}$  sap.  $\frac{2}{3}$  épic., II<sup>e</sup> et III<sup>e</sup> cl., fr. 22. 20 (beau bois). — **Commune de Cernier. Pâturage boisé de la Gantraine** (aux Convers fr. 5) 50 m<sup>3</sup>,  $\frac{8}{10}$  épic.  $\frac{2}{10}$  sap., II<sup>e</sup> et III<sup>e</sup> cl., fr. 20 (bois nouveaux, mûr, de seconde qualité). — **Mont Damin** (aux Hauts Geneveys fr. 4) 32 m<sup>3</sup>,  $\frac{8}{10}$  épic.  $\frac{2}{10}$  sap., III<sup>e</sup> et IV<sup>e</sup> cl., fr. 20. 40 (bois de qualité moyenne).

### b) Résineux. Billes.

Neuchâtel, Forêts communales, IV<sup>e</sup> arrondissement, Val-de-Ruz.

(Par m<sup>3</sup>, sous écorce.)

Commune de Cernier. Pâturage boisé de la Gantraine (transport jusqu'aux Convers fr. 5) 74 m<sup>3</sup>, <sup>8</sup>/<sub>10</sub> épïc. <sup>2</sup>/<sub>10</sub> sap., I<sup>re</sup> et II<sup>e</sup> cl. b, fr. 25 (bois murs. Vidange difficile). — Côte Devant (à Neuchâtel fr. 6) 111 m<sup>3</sup>, <sup>8</sup>/<sub>10</sub> sap. <sup>2</sup>/<sub>10</sub> épïc., I<sup>re</sup> et II<sup>e</sup> cl. b, fr. 33.90 (bois nouveaux, de second choix). — *Observations.* Les gros bois de sciage se vendent très facilement à de beaux prix plus élevés que ceux de l'année dernière; les bois de charpente, par contre, n'ont pas d'écoulement, à cause de la grève de l'industrie du bâtiment à Neuchâtel. Une partie de bois de charpente vendus l'automne passé est encore sur les places de dépôt. Les prix sont donc à la baisse.

### d) Bois de râperie.

Berne, Forêts de la bourgeoisie de Berne.

(Par stère.)

Eyberg (transport jusqu'à la station de Rosshäusern fr. 2) 120 stères épïc., fr. 11.30. — Forst (à Rosshäusern fr. 1.70) 435 stères épïc. I<sup>re</sup> qualité, fr. 12.05; 93 stères épïc. II<sup>e</sup> qualité, fr. 10.70. — Forst (à Rosshäusern fr. 2) 450 stères épïc., fr. 11.90. — *Observations.* Les prix des bois de râperie ont baissé d'environ fr. 1 par stère depuis l'an dernier. Voici, paraît-il, les causes de la baisse:

1. Forte importation de bois de râperie depuis la Finlande. Ces bois, écorcés, sont transportés par voie maritime; ils nous arrivent par Mannheim et reviennent, rendus à la fabrique, à fr. 13—14 le stère.

2. L'été très sec a exercé une influence fâcheuse sur le régime des cours d'eau, de sorte que plusieurs fabriques, comme celle de St-Sulpice, n'ont pu fonctionner normalement. Il y a donc encore des stocks assez considérables de bois non travaillés.



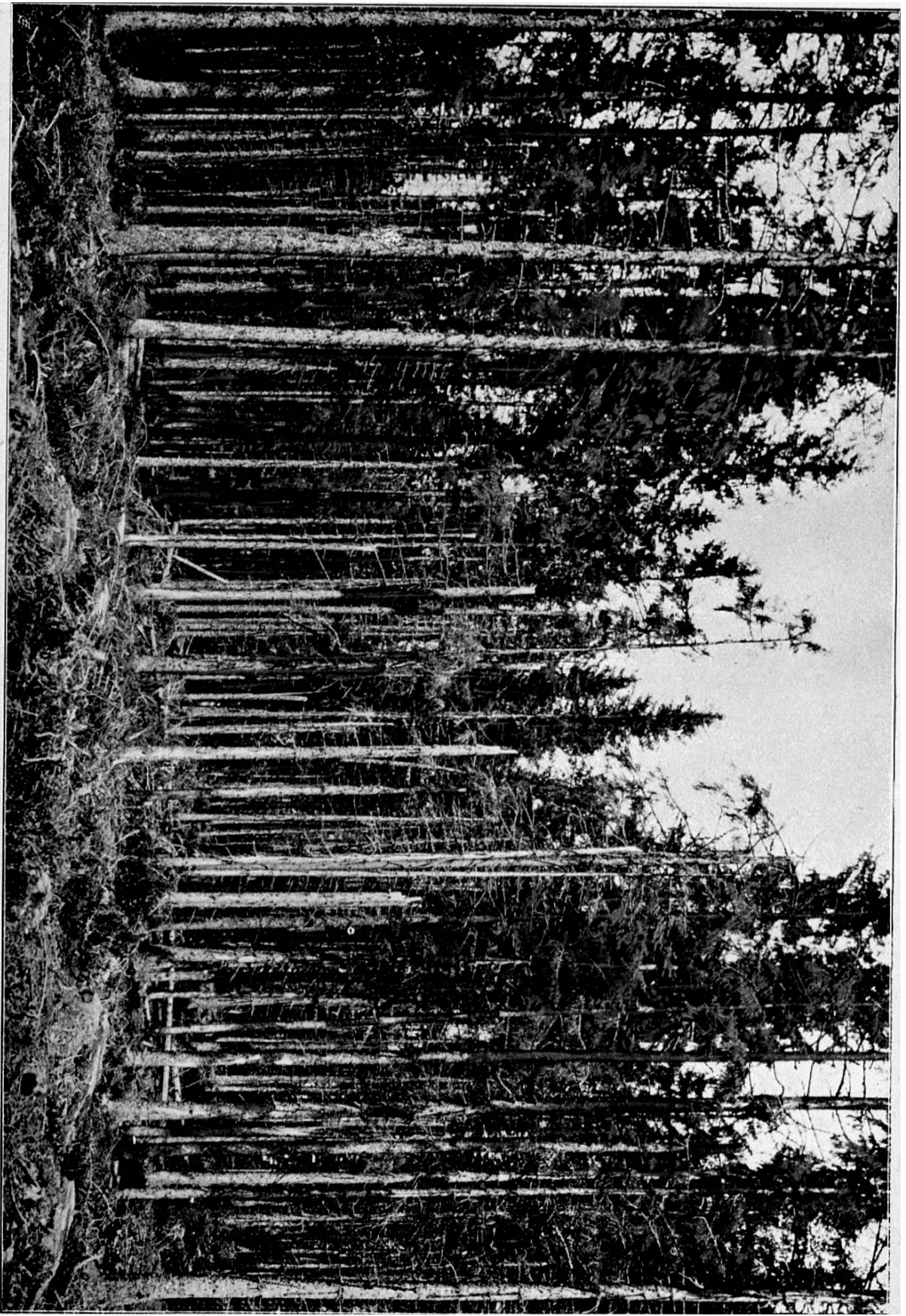
### Erratum.

Une erreur typographique s'est glissée dans l'article „*Les améliorations pastorales et les Prés-bois du Jura*“, au lieu de „bûches“ lire „souches“ dans les légendes explicatives des deux figures.



**Sommaire du N<sup>o</sup> 10**  
de la „Schweizerische Zeitschrift für Forstwesen“ rédigée par M. le Dr Fankhauser, à Berne.

**Aufsätze:** Ueber die Notwendigkeit der Abschaffung der Holzabgabe an Bürger. — Schädigungen des grünen Eichenwicklers in den Niederwaldungen am Fuss des Waadtländer Jura. — Wie ist in den Gemeinde- und Korporationswaldungen die Schlaganzzeichnung und in den Privatwaldungen die Holznutzung überhaupt von staateswegen zu ordnen? — **Vereinsangelegenheiten:** Die Verhandlungen an der Jahresversammlung des Schweizer Forstvereins in Lausanne. — **Mitteilungen:** Ueber Streuversuche in Schwarzkiefernbeständen. — **Forstliche Nachrichten.** — **Bücheranzeigen.** — **Holzhandelsbericht.**



Bris de neige dans les forêts communales d'Oberaegeri.  
(Canton de Zoug)