

**Zeitschrift:** Journal forestier suisse : organe de la Société Forestière Suisse  
**Band:** 58 (1907)  
**Heft:** 10  
  
**Rubrik:** Mercuriale des bois

### **Nutzungsbedingungen**

Die ETH-Bibliothek ist die Anbieterin der digitalisierten Zeitschriften. Sie besitzt keine Urheberrechte an den Zeitschriften und ist nicht verantwortlich für deren Inhalte. Die Rechte liegen in der Regel bei den Herausgebern beziehungsweise den externen Rechteinhabern. [Siehe Rechtliche Hinweise.](#)

### **Conditions d'utilisation**

L'ETH Library est le fournisseur des revues numérisées. Elle ne détient aucun droit d'auteur sur les revues et n'est pas responsable de leur contenu. En règle générale, les droits sont détenus par les éditeurs ou les détenteurs de droits externes. [Voir Informations légales.](#)

### **Terms of use**

The ETH Library is the provider of the digitised journals. It does not own any copyrights to the journals and is not responsible for their content. The rights usually lie with the publishers or the external rights holders. [See Legal notice.](#)

**Download PDF:** 06.10.2024

**ETH-Bibliothek Zürich, E-Periodica, <https://www.e-periodica.ch>**

## Mercuriale des bois.

Pour la classification voir notre numéro de janvier.

### Prix des bois en septembre/octobre 1907.

#### A. Bois sur pied.

(Par m<sup>3</sup>, exploitation à la charge du vendeur, mesurage **sur** écorce).

##### Berne, Forêts domaniales, VIII<sup>e</sup> arrondissement, Berne.

(Bois vendus jusqu'à un diamètre minimum de 30 cm.)

**Forêts du District de Konolfingen.** **Biglenwald** (transport jusqu'à Signau fr. 7) 20 plantes,  $\frac{9}{10}$  sap.  $\frac{4}{10}$  épic. à 4,5 m<sup>3</sup> par plante, Fr. 34.50. — **Brandiswald** (à Arni fr. 3) 18 plantes,  $\frac{9}{10}$  sap.  $\frac{1}{10}$  épic. à 2,2 m<sup>3</sup> par plante, fr. 32. — **Doppwälder Wildeney** (à Oberhofen près Bowil fr. 3) 40 plantes,  $\frac{9}{10}$  sap.  $\frac{1}{10}$  épic. à 2,5 m<sup>3</sup> par plante, fr. 33.30. — **Klein Doppwald** (à Steinen près Signau fr. 4) 60 plantes,  $\frac{2}{10}$  sap.  $\frac{8}{10}$  épic. à 2,5 m<sup>3</sup> par plante, fr. 36.07 (principalement bois de fente pour tavillons). — **Doppwald Ebersoldhubel** (à Stalden près Konolfingen fr. 4) 30 plantes,  $\frac{3}{10}$  sap.  $\frac{7}{10}$  épic. à 2,3 m<sup>3</sup> par plante, fr. 34.50. — **Gross Doppwald** (à Stalden près Konolfingen fr. 3.50) 20 plantes,  $\frac{8}{10}$  sap.  $\frac{2}{10}$  épic. à 2,5 m<sup>3</sup> par plante, fr. 33.50 (en partie taré). — *Observations.* Bois de sciage très demandés.

##### Berne, Forêts domaniales, XV<sup>e</sup> arrondissement, Moutier.

(Bois vendu en entier.)

**Combe Chopin** (à Moutier fr. 6) 44 plantes,  $\frac{1}{2}$  sap.  $\frac{1}{2}$  épic. à 2 m<sup>3</sup> par plante, fr. 25.90 (bois court); 27 plantes,  $\frac{1}{2}$  sap.  $\frac{1}{2}$  épic. à 1 m<sup>3</sup> par plante, fr. 20 (bois court). — **Droit des Ecorcheresses** (à Moutier fr. 5.50) 250 plantes,  $\frac{7}{10}$  épic.  $\frac{3}{10}$  sap. à 2 m<sup>3</sup> par plante, fr. 23.50 (bois assez nouveaux et grossier); 154 plantes,  $\frac{7}{10}$  épic.  $\frac{3}{10}$  sap. à 1 m<sup>3</sup> par plante, fr. 19 (bois assez nouveaux et grossier). — **Montoz** (à Moutier fr. 5.50) 133 plantes,  $\frac{8}{10}$  épic.  $\frac{2}{10}$  sap. à 3 m<sup>3</sup> par plante, fr. 26 (sap. assez nouveaux); 300 plantes,  $\frac{8}{10}$  épic.  $\frac{2}{10}$  sap. à 2 m<sup>3</sup> par plante, fr. 26.50; 50 plantes,  $\frac{7}{10}$  épic.  $\frac{3}{10}$  sap. à 1 m<sup>3</sup> par plante, fr. 22. — **Haute Joux de Corcelle** (à Moutier fr. 6.50) 165 plantes,  $\frac{9}{10}$  épic.  $\frac{1}{10}$  sap. à 0,5 m<sup>3</sup> par plante, fr. 21. — **Prémattat** (à Moutier fr. 6) 27 plantes,  $\frac{8}{10}$  épic.  $\frac{2}{10}$  sap. à 1,3 m<sup>3</sup> par plante, fr. 26; 59 plantes,  $\frac{8}{10}$  épic.  $\frac{2}{10}$  sap. à 1 m<sup>3</sup> par plante, fr. 22. — *Observations.* Les prix du bois de construction et de sciage dépassent ceux de l'année dernière de fr. 1—2 par m<sup>3</sup>.

##### Berne, Forêts domaniales. XVII<sup>e</sup> arrondissement, Laufon.

(Bois vendus jusqu'à un diamètre minimum de 7 et 15 cm.)

**Allmend** (à Zwingen fr. 2) 10 sap. à 1,5 m<sup>3</sup> par plante, fr. 27.60 (1906 fr. 24.60); 40 sap. à 0,6 m<sup>3</sup> par plante, fr. 21.20 (1906 fr. 20.20); (à Zwingen fr. 1.50) 30 épic. à 0,3 m<sup>3</sup> par plante, fr. 29.20 (1906 fr. 22.20). — **Rittenberg** (à Zwingen fr. 2) 13 pins, à 1,5 m<sup>3</sup> par plante, fr. 43; 110 épic. à 0,8 m<sup>3</sup> par plante, fr. 26 (1906 fr. 24); 30 sap. à 1,6 m<sup>3</sup> par plante, fr. 28 (1906 fr. 26); 90 sap. à 0,7 m<sup>3</sup> par plante, fr. 26.50 (1906 fr. 24). — **Bannholzberg** (à Liesberg fr. 2.50) 43 sap. à 3 m<sup>3</sup> par plante, fr. 27.50 (1906 fr. 23); 32 sap. à 1,1 m<sup>3</sup> par plante, fr. 24 (1906 fr. 20). — *Observations.* Bois de service très demandés. Les prix dépassent ceux de l'année dernière de fr. 2 à 3 par m<sup>3</sup> en moyenne.

**Vaud, Forêts communales, III<sup>e</sup> arrondissement, Vevey.**

(Exploitation à la charge de l'acquéreur, mesurage **sur** écorce)

**Commune de Rossinière. Forêt de Court Champ** (à la gare de Chaudanne fr. 2) 104 hêtres à 1,5 m<sup>3</sup> par plante, fr. 25.70 (vieux arbres avec une bonne proportion de bois de service, vidange facile). — **Commune de Châtelard. A la Queue du Plan de Châtel** (à Montreux fr. 4.50) 41 plantes,  $\frac{8}{10}$  épic.  $\frac{2}{10}$  sap. à 3,8 m<sup>3</sup> par plante, fr. 17.70 (transport facile, beaux bois de bonne qualité). — **Au Débaudit** (à Montreux fr. 4.50) 29 plantes,  $\frac{6}{10}$  épic.  $\frac{4}{10}$  sap. à 2,9 m<sup>3</sup> par plante, fr. 12.30 (vieux bois de pâturage, branchus et au bois grossier. En 1906 fr. 17.25 pour des bois de qualité encore moindre. On s'explique aisément la baisse de 5 fr. par m<sup>3</sup> sur les prix de l'an dernier: les acheteurs avaient alors payé trop cher, ils ont cherché à se rattraper cette année. Une preuve de plus que pour ces bois de qualité douteuse, les communes ont en quelque sorte l'obligation de vendre leurs produits façonnés et non pas sur pied. De la sorte personne n'est attrapé).

**Valais, Forêts communales, I<sup>er</sup> arrondissement, Brigue.**

(Bois vendus jusqu'à un diamètre minimum de 20 cm.)

**Forêts de la commune de Ganter. Höhenwald** (à Brigue fr. 3) 50 épic. à 1,8 m<sup>3</sup> par plante, fr. 33. — **Gfallter Wald** (à Brigue fr. 3) 30 épic. à 2,3 m<sup>3</sup> par plante, fr. 33.70.

(Frais d'exploitation à la charge de l'acquéreur.)

**Forêts de la commune de Gluringen. Aebiwald** (à Brigue fr. 9) 43 plantes,  $\frac{9}{10}$  épic.  $\frac{1}{10}$  mélèze à 1,2 m<sup>3</sup> par plante, fr. 19.40. — **Bannwald** (à Brigue fr. 9) 31 épic. à 3,3 m<sup>3</sup> par plante, fr. 22.30; 16 épic. à 4 m<sup>3</sup> par plante, fr. 24.75. — *Observations.* En général beaux bois. Dans le prix de vente sont compris la taxe de l'Etat de 6 %, la déduction pour reboisement 6 % et les frais d'administration d'environ fr. 1 par m<sup>3</sup>, frais qui tombent à la charge de l'acquéreur. Les prix sont les plus élevés qu'on ait obtenus jusqu'à maintenant.

**Forêts de la commune de Mörel. Bachetwald** (à Brigue fr. 8) 100 plantes,  $\frac{9}{10}$  mélèze  $\frac{1}{10}$  épic. à 1,5 m<sup>3</sup> par plante, fr. 19.05. — *Observations.* Prix très élevés.

**Forêts de la commune de Ganter. Durstbach** (à Brigue fr. 9) 31 plantes,  $\frac{9}{10}$  épic.  $\frac{1}{10}$  mélèze à 5 m<sup>3</sup> par plante, fr. 24.55. — **Gibje** (à Brigue fr. 4.50) 50 plantes,  $\frac{7}{10}$  épic.  $\frac{3}{10}$  mélèze fr. 20.80. — *Observations.* Les prix obtenus surpassent encore ceux de la commune de Gluringen.

**B. Bois façonnés, en forêt.**

**a) Résineux. Longs bois.**

**Berne, Forêts domaniales, VIII<sup>e</sup> arrondissement, Berne.**

(Par m<sup>3</sup>, **sur** écorce).

**Forêts du District de Berne. Löhrwald** (transport jusqu'à Berne fr. 4) 80 m<sup>3</sup> épic. V<sup>e</sup> cl. fr. 23 (passablement de pourriture rousse). — **Heugraben** (à Wohlen fr. 3) 30 m<sup>3</sup> épic. I<sup>er</sup> cl. fr. 31; 25 m<sup>3</sup> épic. III<sup>e</sup> cl. fr. 26.50. — **Frieswilgraben** (à Wohlen fr. 6) 150 m<sup>3</sup> épic. I<sup>er</sup> cl. fr. 29; 60 m<sup>3</sup> épic. III<sup>e</sup> cl. fr. 25. — **Wangenwald** (à Berne fr. 3) 55 m<sup>3</sup> épic. III<sup>e</sup> cl. fr. 27.50. — **Bircheren** (à Nieder-

scherli fr. 2) 50 m<sup>3</sup> épic. et sap. IV<sup>e</sup> cl. fr. 25.50 (<sup>1</sup>/<sub>3</sub> étais de mine). — **Jun- kern** (à Niederscherli fr. 2) 50 m<sup>3</sup> épic. et sap. V<sup>e</sup> cl. fr. 24.50 (<sup>1</sup>/<sub>3</sub> bois de construction). — *Observations.* Les prix correspondent au tarif de la société des marchands de bois de Berne et des environs.

### c) Feuillus. Plantes et Billes.

Berne, Forêts domaniales, XV<sup>e</sup> arrondissement, Moutier.

(Par m<sup>3</sup>, **sur** écorce.)

**Combe Chopin** (transport jusqu'à Moutier fr. 5.50) 40 m<sup>3</sup>, <sup>4</sup>/<sub>10</sub> érable, <sup>3</sup>/<sub>10</sub> frêne, <sup>3</sup>/<sub>10</sub> orme IV<sup>e</sup> cl. fr. 45.50.

### d) Bois de râperie.

Berne, Forêts domaniales, XV<sup>e</sup> arrondissement, Moutier.

(Par stère.)

**Belleface** (transport jusqu'à Moutier fr. 1) 15 stères, <sup>1</sup>/<sub>2</sub> épic. <sup>1</sup>/<sub>2</sub> sap. fr. 13.

### e) Bois de feu.

Berne, Forêts domaniales, XV<sup>e</sup> arrondissement, Moutier.

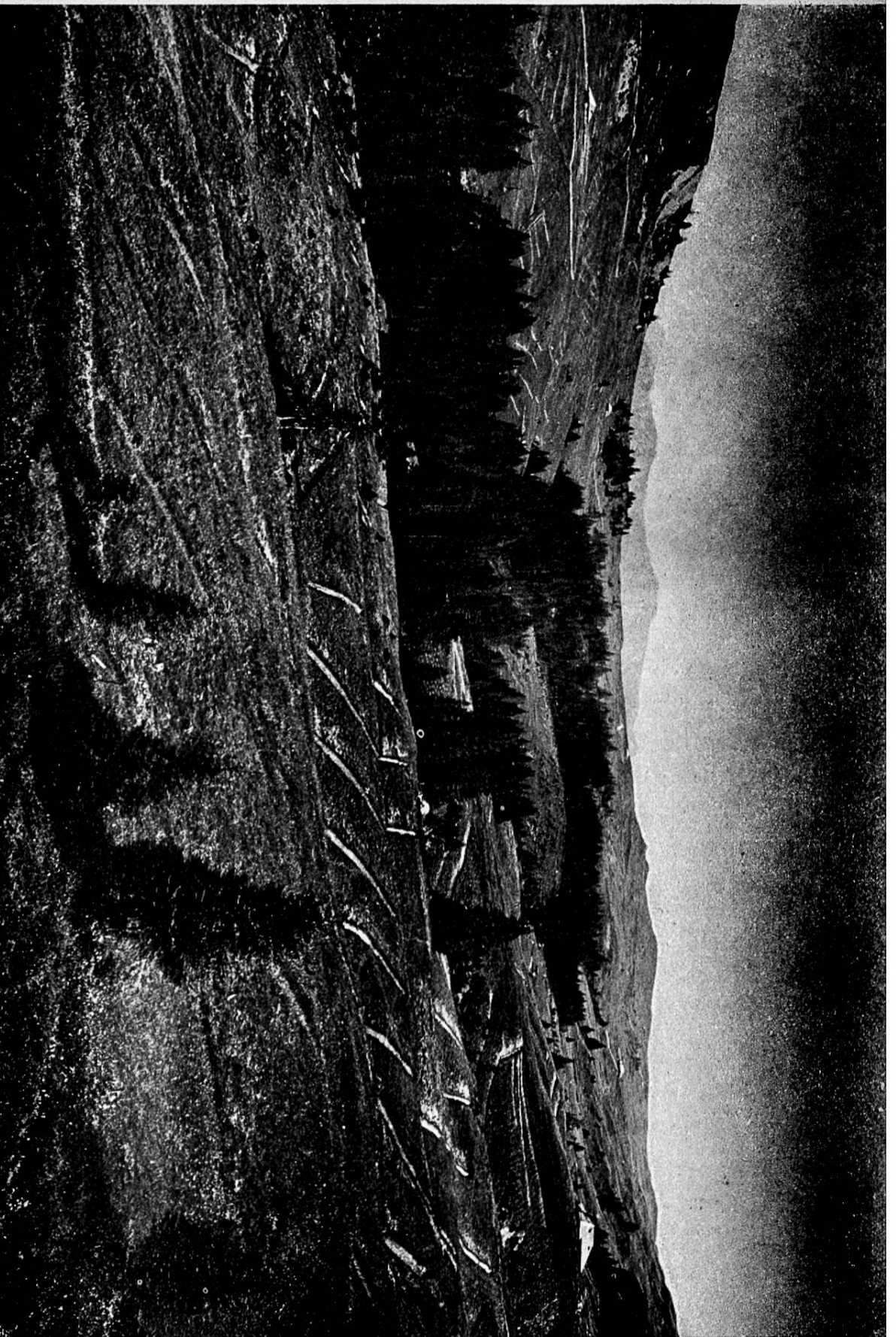
(Par stère.)

**Belleface** (transport jusqu'à Moutier fr. 1) 42 stères hêtre quart. fr. 14.50 à 14.80; 20 stères hêtre rond. fr. 10.60—11.80. — **Droit des Ecorcheresses** (à Moutier fr. 1.50) 20 stères hêtre quart. fr. 11.60; hêtre rond. fr. 10.40 à 11.80. — *Observations.* Depuis dix ans environ, les prix du bois de feu montent d'année en année. Le bois de feu de I<sup>re</sup> qualité est transporté aux centres de commerce, le bois de moindre qualité est acheté par la population ouvrière à des prix incompréhensibles.



\*\*\* Sommaire du n° 9 \*\*\*  
de la „Schweizerische Zeitschrift für Forstwesen“ rédigée par M. le Dr Fankhauser, à Berne.

**Aufsätze:** Ueber Jungwucherziehung. — Die landwirtschaftliche Zwischennutzung und ihr Einfluss auf dem Waldboden. — **Vereinsangelegenheiten:** Ausschreibung einer forstlichen Preisfrage. — Die Jahresversammlung des schweizerischen Forstvereins in St. Gallen. — **Mitteilungen:** Aufforstungen im Gebiete der Nolla, Kanton Graubünden. — **Forstliche Nachrichten.** — **Bücheranzeigen.** — **Anzeigen.** — **Holzhandelsbericht.**



Höllbach.

Partie supérieure du bassin de formation.