

Mercuriale des bois

Objektyp: **Group**

Zeitschrift: **Journal forestier suisse : organe de la Société Forestière Suisse**

Band (Jahr): **60 (1909)**

Heft 1

PDF erstellt am: **17.09.2024**

Nutzungsbedingungen

Die ETH-Bibliothek ist Anbieterin der digitalisierten Zeitschriften. Sie besitzt keine Urheberrechte an den Inhalten der Zeitschriften. Die Rechte liegen in der Regel bei den Herausgebern.

Die auf der Plattform e-periodica veröffentlichten Dokumente stehen für nicht-kommerzielle Zwecke in Lehre und Forschung sowie für die private Nutzung frei zur Verfügung. Einzelne Dateien oder Ausdrucke aus diesem Angebot können zusammen mit diesen Nutzungsbedingungen und den korrekten Herkunftsbezeichnungen weitergegeben werden.

Das Veröffentlichen von Bildern in Print- und Online-Publikationen ist nur mit vorheriger Genehmigung der Rechteinhaber erlaubt. Die systematische Speicherung von Teilen des elektronischen Angebots auf anderen Servern bedarf ebenfalls des schriftlichen Einverständnisses der Rechteinhaber.

Haftungsausschluss

Alle Angaben erfolgen ohne Gewähr für Vollständigkeit oder Richtigkeit. Es wird keine Haftung übernommen für Schäden durch die Verwendung von Informationen aus diesem Online-Angebot oder durch das Fehlen von Informationen. Dies gilt auch für Inhalte Dritter, die über dieses Angebot zugänglich sind.

détritiques et contre les inondations dont le danger est aggravé par la concentration rapide des eaux météoriques sur les versants dénudés et par la présence des limons, des graviers et des blocs déversés par les torrents dans les cours d'eau principaux.

Compléter les travaux de défense dans les vallées par la restauration des terrains en montagne, tel est le but qu'il s'est proposé.

Au moment où l'opinion publique se préoccupe plus que jamais des effets désastreux du déboisement et de la dégradation des montagnes, ce sera un acte de reconnaissance largement mérité que d'honorer la mémoire du premier artisan de l'œuvre bienfaisante de leur restauration.

J'ai donc l'honneur de faire appel à votre concours, en vous demandant de vouloir bien nous accorder une souscription pour l'érection du monument *Surell*.

Je vous en exprime par avance tous nos remerciements.

Veillez agréer, Monsieur, l'assurance de mes sentiments les plus distingués. *Le Conseiller d'Etat, Directeur Général des Eaux et Forêts, Président du Comité du Monument Surell.*

L. DAUBRÉE.

Le „*Journal forestier suisse*“ (Rédaction à Zurich), est prêt à recevoir les souscriptions de ses lecteurs et à en verser en leur nom, le montant au Comité.



Mercuriale des bois.

Classification.

Résineux. Longs bois.

	Longueur	Diamètre	Sectionné de façon à avoir au petit bout un diamètre
I ^{re} cl. Bois de sciage.	minimum 18 m.	minimum à 18 m de longueur	30 cm. minimum de . . . 22 cm.
II ^e „ „	id. 18 m.	id. 18 m	„ 22 cm. „ 17 cm.
III ^e „ Bois de construction	id. 16 m.	id. 16 m	„ 17 cm. „ 14 cm.
IV ^e „ „	id. 8 m.	id. 8 m	„ 14 cm. „ 12 cm.
V ^e „ Etais de mines etc.	id. 8 m.	id. 8 m	„ au dessous de 14 cm, mais avec un diamètre au dessus de 14 cm. à 1 m du gros bout.

Résineux. Billes.

I ^{re} cl. Diamètre moyen de 40 cm ou plus.	Diamètre minimum au gros bout 18 cm.	Qualité : Sp. = Choix spécial (bois de premier choix de qualité supérieure et destinés à certains usages : bois de fente, de résonance, etc.)
II ^e „ „	30—39 cm.	„ 18 cm. a) Beau bois de sciage (billes droites et lisses, presque sans nœuds, ni poches.)
III ^e „ „	29 cm au moins.	„ 18 cm. b) Bois de sciage de moindre valeur.

Feuillus. Longs bois et billes.

I ^{re} cl. Diamètre mesuré au milieu	60 cm ou plus;	
II ^e „ „	50—59 cm;	
III ^e „ „	40—49 cm;	Qualité: a) supérieure b) inférieure
IV ^e „ „	30—39 cm;	
V ^e „ „	29 cm ou moins.	

Bois de feu.

Bois de quartelage au moins 15 cm de diamètre au petit bout.

Rondins

„ 7—14 cm

Prix des bois en déc. 1908/janvier 1909.

A. Bois sur pied.

(Prix par m³. Exploitation à la charge de l'acquéreur, mesurage **sur** écorce.)

Vaud, Forêts domaniales, III^e arrondissement, Vevey.

(Bois vendus entiers.)

A la Côte de Rougemont (Transport jusqu'à Rougemont fr. 2.50) 26 plantes, $\frac{7}{10}$ épic. $\frac{3}{10}$ sap. à 3,25 m³ par plante, fr. 19.30. — *Observations.* Bois de belle longueur, mûrs, contenant une assez forte portion de bois de fente.

B. Bois façonnés, en forêt.

a) Résineux. Longs bois.

Berne, Forêts de la bourgeoisie de Leuzigen.

(Par m³, **sur** écorce.)

(Transport jusqu'à Leuzigen fr. 5) 97 m³ épic. et sap. I^e cl., fr. 35.45; 43 m³ épic. et sap. II^e cl., fr. 32.60; 140 m³ épic. et sap. III^e cl., fr. 27.25; 61 m³ épic. et sap. IV^e cl., fr. 21.25.

Vaud, Forêts domaniales et communales, III^e arrondissement, Vevey.

(Par m³, **sous** écorce.)

Au Gouffre (à Rougemont fr. 4) 23 m³, $\frac{8}{10}$ épic. $\frac{2}{10}$ sap. III^e et IV^e cl., fr. 24.25 (poteaux électriques). — **A l'Alliaz** (à Blonay fr. 4) 13 m³, $\frac{7}{10}$ épic. $\frac{3}{10}$ sap. III^e et IV^e cl., fr. 22.40 (en 1907 fr. 22.20); (à Vevey fr. 6) 21 m³, $\frac{7}{10}$ épic. $\frac{3}{10}$ sap. III^e et IV^e cl., fr. 23.70 (poteaux électriques). — **Commune de Blonay. Aux Pautex** (à Blonay fr. 3.50) 54 m³, $\frac{6}{10}$ épic. $\frac{4}{10}$ sap. III^e et IV^e cl., fr. 22.40. — *Observations.* Excellente qualité. Mêmes prix qu'en 1907.

b) Résineux. Billes.

Berne, Forêts de la bourgeoisie de Leuzigen.

(Par m³, **sur** écorce.)

(Transport jusqu'à Leuzigen fr. 5) 82 m³ épic. et sap. II^e cl., fr. 33.50; 106 m³ épic. et sap. III^e cl., fr. 31.25; 10 m³ pins III^e cl., fr. 31.10. — *Observations.* Mêmes prix que l'année précédente.

Vaud, Forêts domaniales, communales et particulières, III^e arrondissement, Vevey.

(Par m³, **sous** écorce.)

Forêts domaniales: A l'Alliaz (à Blonay fr. 4) 185 m³, $\frac{7}{10}$ épic. $\frac{3}{10}$ sap. I^e—III^e cl. a, fr. 23 (en 1907 fr. 22.50). — **Au Gouffre** (à Rougemont fr. 3) 112 m³, $\frac{8}{10}$ épic. $\frac{2}{10}$ sap. I^e—III^e cl. a, fr. 24.20. — **Commune de Blonay. Au Pautex** (à Châtel-St-Denis fr. 4.50) 98 m³, $\frac{6}{10}$ épic. $\frac{4}{10}$ sap. I^e—III^e cl. a, fr. 23.60 (en 1907 fr. 22.25). — **Commune de Châtelard. Au Patelliaud** (à Chamby fr. 3.50) 194 m³, $\frac{8}{10}$ sap. $\frac{2}{10}$ épic. I^e—III^e cl. b, fr. 22 (en 1907 fr. 21.20; bois énormes, abattus au printemps). — **A Certailion** (à Montreux fr. 2.50) 82 m³, $\frac{9}{10}$ sap. $\frac{1}{10}$ épic. I^e—III^e cl. a, fr. 28 (en 1907 fr. 27; bois bien soutenu, propre de nœuds). — **Queue du Plan de Châtel** (à Montreux fr. 4.50) 101 m³ épic. I^e—III^e cl. a, fr. 26.30 (bois fin et bien soutenu). — **Forêts particulières. A la Chaux** (à Blonay fr. 4) 41 m³ épic. I^e et II^e cl. a, fr. 28; 10 m³ épic. III^e cl. a, fr. 24. — *Observations.* Les dernières ventes dénotent une légère augmentation des prix du sciage vis-à-vis de l'an dernier. Pour les charpentes pas de changement.

c) Feuillus. Plantes et Billes.

Berne, Forêts de la bourgeoisie de Leuzigen.

(Par m³, **sur** écorce.)

(Transport jusqu'à Leuzigen fr. 5) 10 m³ hêtre III^e cl., fr. 37.75; 3 m³ hêtre IV^e cl., fr. 36.30.

Vaud, Forêts particulières, III^e arrondissement, Vevey.

(Par m³, sur écorce.)

A la Chaux (à Blonay fr. 4) 36 m³ hêtre II^e—IV^e cl. a, fr. 30; 9 m³ hêtre V^e cl. a, fr. 26.

d) Bois de râperie.

Berne, Forêts domaniales VI^e arrondissement, Emmental.

(Par stère.)

Emmental supérieur (Transport jusqu'à Signau fr. 2.50) 80 stères, $\frac{8}{10}$ épïc. $\frac{2}{10}$ sap., fr. 13.40. — **Emmental inférieur** (à Grünenmatt fr. 2.30) 20 stères, $\frac{8}{10}$ épïc. $\frac{2}{10}$ sap., fr. 12.50. — *Observations.* Les acquéreurs de bois de râperie prétendent que les fabriques de pâte de bois se sont entendues pour exercer une pression sur les prix du bois.

e) Bois de feu.

Berne, Forêts domaniales, VI^e arrondissement, Emmental.

(Par stère.)

Emmental supérieur (Transport jusqu'à Signau fr. 2.50) 150 stères sap. quart., fr. 10.70; 30 stères hêtre quart., fr. 12.80 (vendus au prix de taxation). — **Emmental inférieur** (à Grünenmatt fr. 2.30) 90 stères sap. quart., fr. 11.30 (bonne qualité); 30 stères hêtre quart., fr. 13.80 (un peu nouveaux). — *Observations.* Le bois de feu trouve un écoulement assez facile. Les prix en sont inférieurs à ceux de l'année dernière.

Vaud, Forêts domaniales, II^e arrondissement, Aigle.

(Par stère.)

Creux de Champ (à Aigle fr. 3.75) 409 stères, $\frac{7}{10}$ épïc. $\frac{3}{10}$ sap. quart., fr. 6.15 (1^{re} choix); 67 stères, $\frac{7}{10}$ épïc. $\frac{3}{10}$ sap. quart., fr. 5.11 (2^{me} choix); 34 stères, $\frac{7}{10}$ épïc. $\frac{3}{10}$ sap. quart., fr. 4.08 (3^{me} choix); 75 stères vernes quart., fr. 5.94. — *Observations.* Malgré la grande quantité de bois offerts en mise, les prix se sont maintenus. Il y a plutôt tendance à la hausse, pour le bois de feu.

Vaud, Forêts domaniales, communales et particulières, III^e arrondissement, Vevey.

(Par stère.)

Forêts domaniales: A l'Alliaz (à Montreux et Vevey fr. 3.50) 45 stères hêtre quart et rond., fr. 15 (qualité excellente; en 1907 fr. 12.65; 20 stères érable et frêne quart. et rond., fr. 12.80; 70 stères, $\frac{7}{10}$ épïc. $\frac{3}{10}$ sap. quart. et rond., fr. 7.35 (bois taré non compris; en 1907 fr. 8.10). — *Observations.* Dans le district de Vevey, les bois de feu et de service se vendent sensiblement aux mêmes prix que l'an dernier; il y a plutôt hausse. Celle-ci est assez sensible pour les stères de hêtre, ce que nous ont sans doute valu les grands froids du commencement de janvier. — **Forêt Communales: Commune de Blonay.** Aux Pautex (à Blonay fr. 2.50) 75 stères, $\frac{6}{10}$ épïc. $\frac{4}{10}$ sap. quart., fr. 7.20 (un peu taré). — **Commune de Châtelard.** En Jor (à Montreux fr. 3) 44 stères hêtre rond., fr. 12.90. — **A Chamby** (à Montreux fr. 2) 36 stères hêtre rond., fr. 15.80. — **En Jordagny** (à Montreux fr. 2.50) 20 stères hêtre rond., fr. 14.80 (bonne qualité). — **Forêts particulières. A la Chaux** (à Blonay fr. 2) 52 stères hêtre quart. et rond., fr. 13.75 (première qualité). — *Observations.* Pour les bois de feu, les froids de la fin de 1908 en ont fait remonter les cours, tout spécialement pour le hêtre.

❁❁❁❁❁❁❁❁❁❁ **Sommaire du N° 11** ❁❁❁❁❁❁❁❁❁❁
de la „Schweizerische Zeitschrift für Forstwesen“ rédigée par M. le Dr Fankhauser, a Berne.

Aufsätze: Entwässerung und Aufforstung nasser Flächen in Aufforstungsgebieten. — Die forstliche Tagesfrage in Bayern. — **Mitteilungen:** Kreisförster Alois Benoit. — Die Libanon-Zeder von Hauteville bei Vivis. — Der Schneefall vom 23./24. Mai 1908 und dessen Folgen für unsere Waldungen. — **Forstliche Nachrichten.** — **Bücheranzeigen.** — **Holzhandelsbericht.**

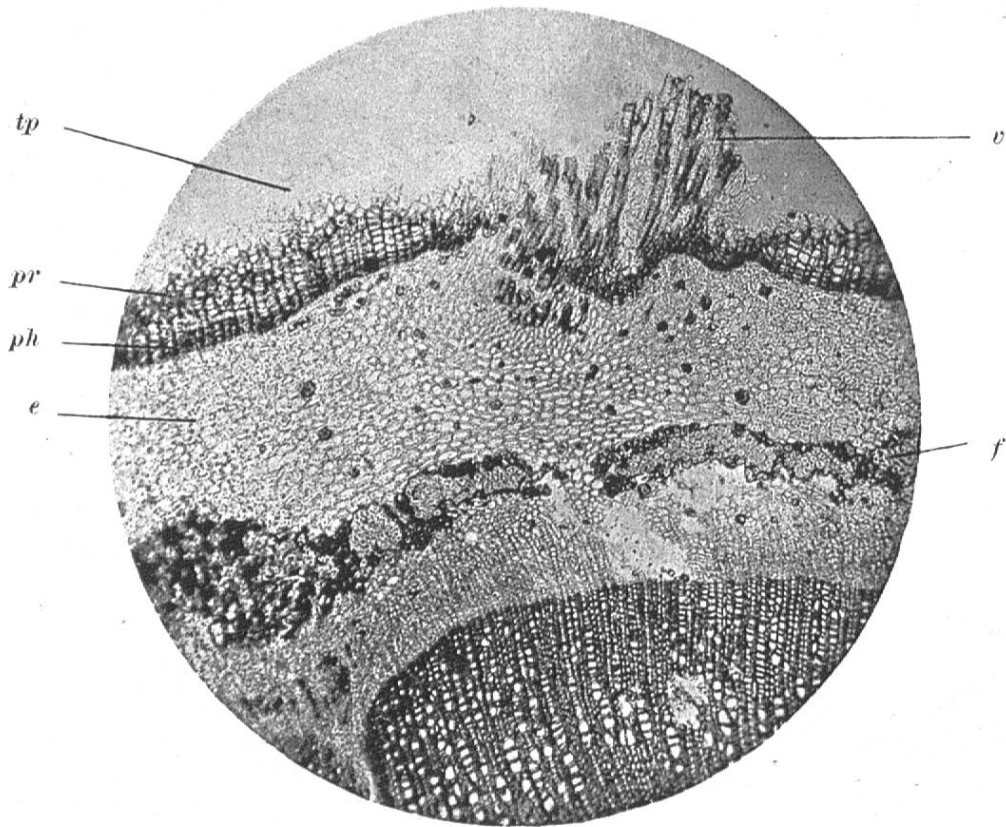


Fig. 1. Gross. 100:1.

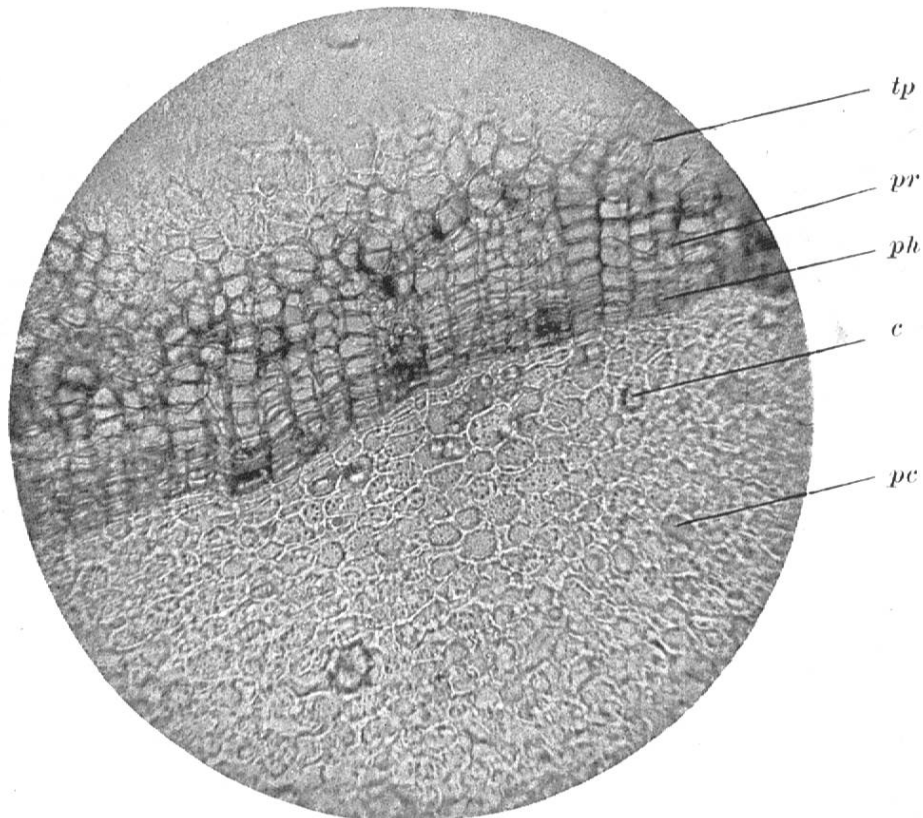


Fig. 2. Gross. 250:1.

Mikrophoto. Klingenfuss.

Coupes transversales de la cicatrice foliaire.

v. faisceau vasculaire entrant dans le pétiole; *tp.* parenchyme de la base du pétiole, déchiré irrégulièrement par la chute de la feuille; *pr.* périderme avec son assise génératrice: *ph* = phellogène, formant ensemble le périderme cicatriciel; *e.* écorce externe; *pc.* parenchyme cortical; *f.* fibres libériennes (écorce externe); *c.* cellules à cristaux d'oxalate de calcium.