

Zeitschrift: Journal forestier suisse : organe de la Société Forestière Suisse
Band: 81 (1930)
Heft: 3

Rubrik: Affaires de la société

Nutzungsbedingungen

Die ETH-Bibliothek ist die Anbieterin der digitalisierten Zeitschriften. Sie besitzt keine Urheberrechte an den Zeitschriften und ist nicht verantwortlich für deren Inhalte. Die Rechte liegen in der Regel bei den Herausgebern beziehungsweise den externen Rechteinhabern. [Siehe Rechtliche Hinweise.](#)

Conditions d'utilisation

L'ETH Library est le fournisseur des revues numérisées. Elle ne détient aucun droit d'auteur sur les revues et n'est pas responsable de leur contenu. En règle générale, les droits sont détenus par les éditeurs ou les détenteurs de droits externes. [Voir Informations légales.](#)

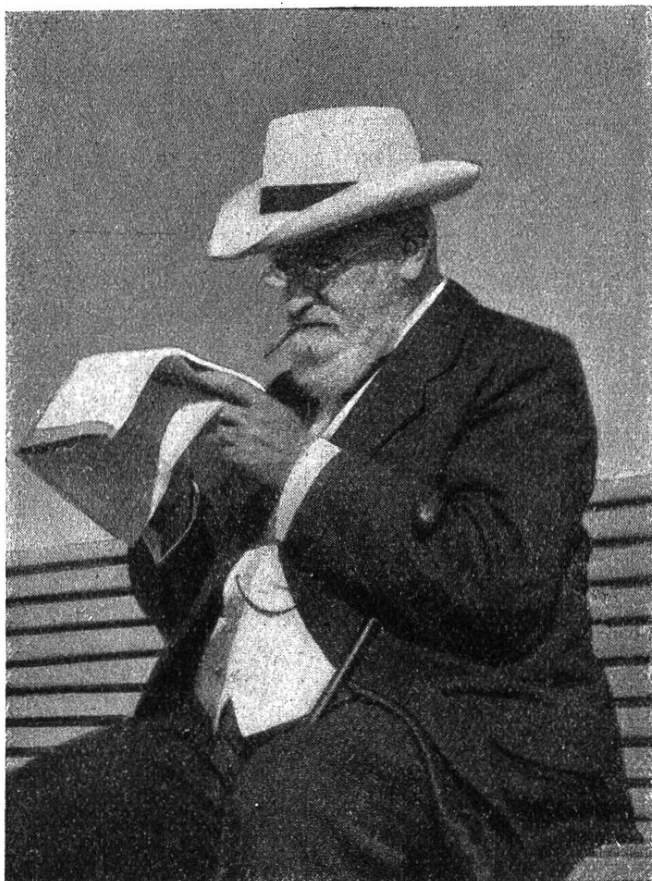
Terms of use

The ETH Library is the provider of the digitised journals. It does not own any copyrights to the journals and is not responsible for their content. The rights usually lie with the publishers or the external rights holders. [See Legal notice.](#)

Download PDF: 08.11.2024

ETH-Bibliothek Zürich, E-Periodica, <https://www.e-periodica.ch>

autorités et le personnel des préposés. Après le décès de M. *Fr. Schwytzer*, inspecteur forestier cantonal (1896), il a si bien su gagner la confiance du gouvernement qu'il est appelé à lui succéder. Il a occupé ces fonctions jusqu'en 1919, ayant atteint le bel âge de 85 ans. M. Bühler a ainsi appartenu à l'administration forestière pendant 50 ans. Le Conseil d'Etat lucernois n'avait pas laissé passer cet anniversaire sans remettre au vénéré jubilaire l'expression tangible de sa



reconnaissance. Ce fut une vraie fête de famille à laquelle l'autorité exécutive avait invité, à côté des proches de M. Bühler, le personnel forestier supérieur du canton.

Sous la direction de M. Bühler, de nombreux projets de boisement dans les hautes régions ont été menés à chef et l'étendue des forêts domaniales a subi une belle progression.

Le défunt avait eu le chagrin de perdre son fils unique, le Dr Franz Bühler, commandant du régiment d'infanterie 20, mort accidentellement en octobre 1920, durant un service militaire. Il supporta avec courage ce deuil cruel.

O. Bühler, anc. inspecteur forestier cantonal
1844—1929

Homme foncièrement bon et qui, à côté de ses occupations forestières, sa-

vait montrer le plus réel intérêt pour les œuvres de bienfaisance et religieuses — il était porteur de l'Ordre de Pie — il laisse parmi ses camarades et ceux qui l'ont approché le meilleur souvenir. Que la terre lui soit légère !

(D'après un article K., paru à la « Zeitschrift », n° 1, 1930.)

AFFAIRES DE LA SOCIÉTÉ.

Fréquence des réunions annuelles de la Société forestière suisse dans les différents cantons.

Notre Société se réunit normalement une fois par année pour son assemblée générale. Ces réunions annuelles ont eu lieu comme suit :

dans le canton	de Berne	9 fois
» » »	de Zurich	6 »
» » »	d'Argovie	6 »
» » »	de Soleure	6 »
» » »	de Lucerne	5 »
» » »	de Fribourg	4 »
» » »	des Grisons	4 »
» » »	de Neuchâtel	4 »
» » »	de Schaffhouse	4 »
» » »	de St-Gall	4 »
» » »	de Vaud	4 »
» » »	de Bâle-Campagne	3 »
» » »	du Tessin	3 »
» » »	de Thurgovie	3 »
» » »	du Valais	3 »
» » »	de Glaris	2 »
» » »	d'Obwald	2 »
» » »	de Schwyz	2 »
» » »	d'Uri	2 »
» » »	de Zoug	2 »
» » »	d'Appenzell, Rhodes-Extér.	1 »
» » »	d'Appenzell, Rhodes-Intér.	1 »
» » »	de Bâle-Ville	1 »
» » »	de Genève	1 »
» » »	de Nidwald	1 »

COMMUNICATIONS.

Les forêts de la Lettonie.

Nous avons, à deux reprises déjà, entretenu nos lecteurs des forêts de la Lettonie.¹ Une brochure de M. A. *Teikmanis*, professeur de sylviculture à l'Université lettonne, parue à Helsingfors en 1929, nous donne l'occasion de compléter les indications publiées alors.

Cet auteur expose les changements survenus depuis la guerre dans le commerce des bois au nord-est de l'Europe. Avant la terrible conflagration mondiale, la Russie était le grand pourvoyeur en bois des pays européens pauvres en forêts (Angleterre, Hollande, etc.). Depuis la constitution de la République des Soviets, la situation s'est modifiée, la puissance d'exportation de celle-ci ayant grandement diminué.²

¹ Voir « Journal forestier suisse » 1922, p. 228 et 1928, p. 19—20.

² Pendant la période 1924/26, le pays des Soviets a exporté, par an, une quantité de bois qui atteignait à peine un tiers de celle d'avant guerre. En 1928, elle a accusé, il est vrai, une assez forte augmentation.