

Objektyp: **Appendix**

Zeitschrift: **Schweizerische Zeitschrift für Forstwesen = Swiss forestry journal
= Journal forestier suisse**

Band (Jahr): **95 (1944)**

Heft 1

PDF erstellt am: **13.09.2024**

Nutzungsbedingungen

Die ETH-Bibliothek ist Anbieterin der digitalisierten Zeitschriften. Sie besitzt keine Urheberrechte an den Inhalten der Zeitschriften. Die Rechte liegen in der Regel bei den Herausgebern.

Die auf der Plattform e-periodica veröffentlichten Dokumente stehen für nicht-kommerzielle Zwecke in Lehre und Forschung sowie für die private Nutzung frei zur Verfügung. Einzelne Dateien oder Ausdrucke aus diesem Angebot können zusammen mit diesen Nutzungsbedingungen und den korrekten Herkunftsbezeichnungen weitergegeben werden.

Das Veröffentlichen von Bildern in Print- und Online-Publikationen ist nur mit vorheriger Genehmigung der Rechteinhaber erlaubt. Die systematische Speicherung von Teilen des elektronischen Angebots auf anderen Servern bedarf ebenfalls des schriftlichen Einverständnisses der Rechteinhaber.

Haftungsausschluss

Alle Angaben erfolgen ohne Gewähr für Vollständigkeit oder Richtigkeit. Es wird keine Haftung übernommen für Schäden durch die Verwendung von Informationen aus diesem Online-Angebot oder durch das Fehlen von Informationen. Dies gilt auch für Inhalte Dritter, die über dieses Angebot zugänglich sind.



Dreyfusia-Befall an Weißtannenstämmen.

- Bild 1 (oben links). Stammrindenbefall an 50 jähriger Weißtanne durch *Dreyfusia piceae*. „Verwaschener“ Wachsbelag infolge Befalls durch räuberische Fliegenlarven (*Leucopis*). Vergr. 2,5 x.
- Bild 2 (oben rechts). Stammrindenbefall an 50jähriger Weißtanne durch *Dreyfusia piceae*. Typische grobe Wachsflocken. Vergr. 2,5 x.
- Bild 3 (unten links). Weißtannen mit gemischtem Stammbefall (*Dreyfusia nüsslini* und *D. piceae*). Frauenthal, 3. September 1943.
- Bild 4 (unten rechts). Harzfluß an 50jähriger Weißtanne infolge *Dreyfusia piceae*-Befalls. Bauherrenwald bei Solothurn, 15. Oktober 1943. Vergr. 0,7 x.

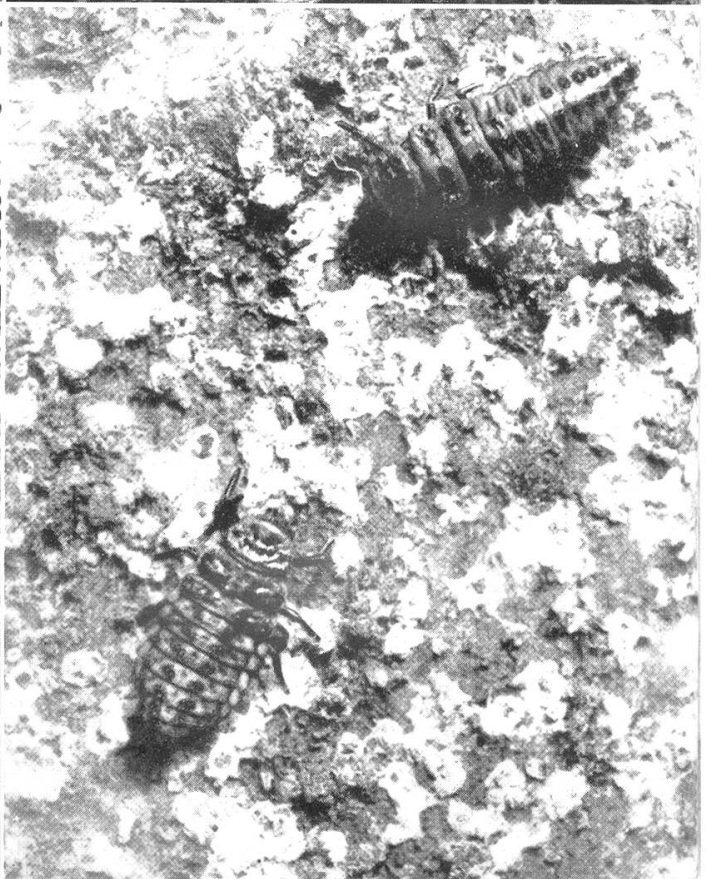
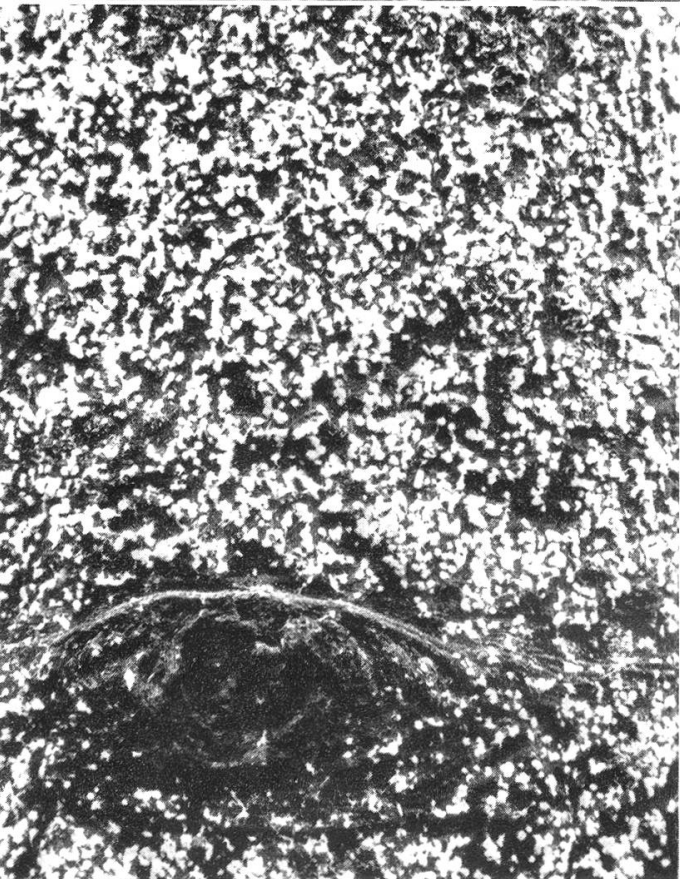
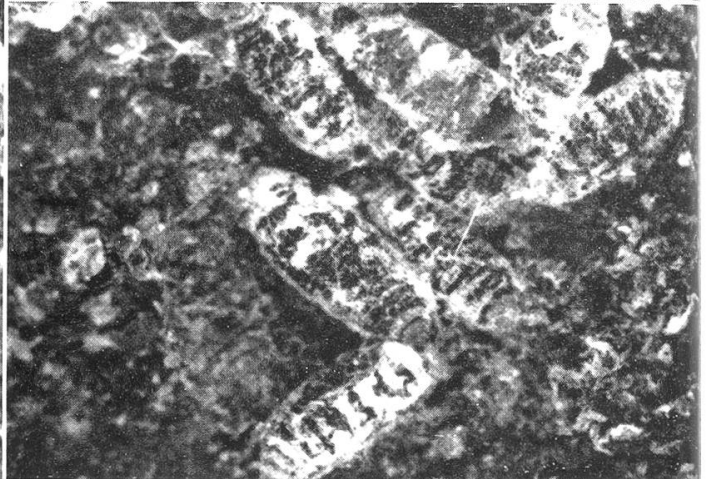
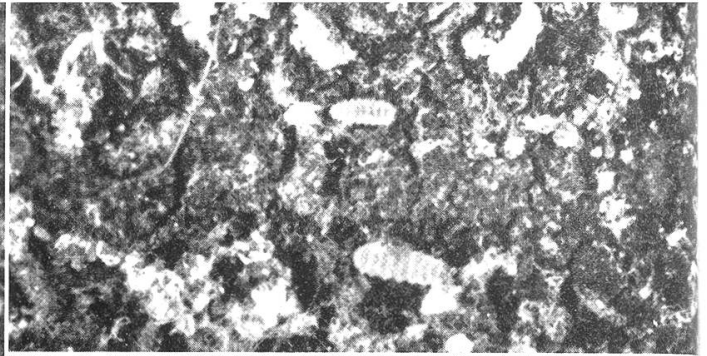
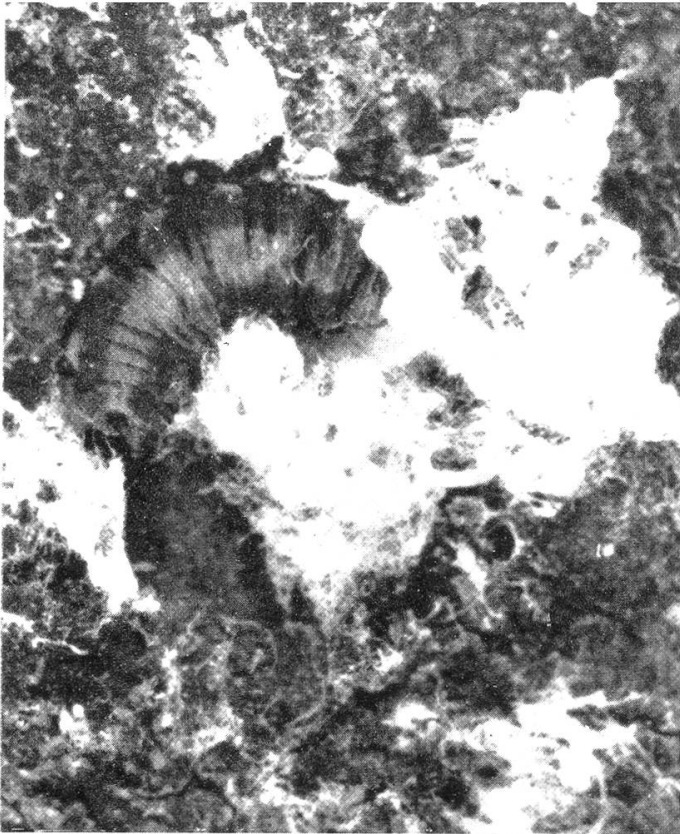


Bild 5 (oben links). Räuberische Syrphidenlarve (Schwebfliege) in *Dreyfusia piceae*-Kolonien auf Weißtannenstammrinde. Frauenthal, 8. Oktober 1943. Vergr. 10 x.

Bild 6 a (oben rechts). Räuberische *Leucopis*-Fliegenlarven in *Dreyfusia*-Kolonien auf Weißtannenstammrinde. Frauenthal, 8. Oktober 1943. Vergr. 10 x.

Bild 6 b (Mitte rechts). *Leucopis*-Puppen in „verwaschenem“ Wachsüberzug auf Weißtannenstammrinde. Frauenthal, 8. Oktober 1943. Vergr. 10 x. Nat. Größe.

Bild 7 (unten links). Mischinfektion von *Dreyfusia nüsslini* und *D. piceae* auf der Stammrinde einer 50jährigen Weißtanne. Frauenthal, 3. September 1943.

Bild 8 (unten rechts). *Dreyfusia*-nüsslini-Stammbefall an 60jähriger Weißtanne mit räuberischen Marienkäferlarven (*Aphidecta obliterata*). Wasen i. E., 26. Juni 1939. Vergr. 5 x.