

Objekttyp: **Appendix**

Zeitschrift: **Schweizerische Zeitschrift für Forstwesen = Swiss forestry journal
= Journal forestier suisse**

Band (Jahr): **95 (1944)**

Heft 3

PDF erstellt am: **12.07.2024**

Nutzungsbedingungen

Die ETH-Bibliothek ist Anbieterin der digitalisierten Zeitschriften. Sie besitzt keine Urheberrechte an den Inhalten der Zeitschriften. Die Rechte liegen in der Regel bei den Herausgebern. Die auf der Plattform e-periodica veröffentlichten Dokumente stehen für nicht-kommerzielle Zwecke in Lehre und Forschung sowie für die private Nutzung frei zur Verfügung. Einzelne Dateien oder Ausdrucke aus diesem Angebot können zusammen mit diesen Nutzungsbedingungen und den korrekten Herkunftsbezeichnungen weitergegeben werden. Das Veröffentlichen von Bildern in Print- und Online-Publikationen ist nur mit vorheriger Genehmigung der Rechteinhaber erlaubt. Die systematische Speicherung von Teilen des elektronischen Angebots auf anderen Servern bedarf ebenfalls des schriftlichen Einverständnisses der Rechteinhaber.

Haftungsausschluss

Alle Angaben erfolgen ohne Gewähr für Vollständigkeit oder Richtigkeit. Es wird keine Haftung übernommen für Schäden durch die Verwendung von Informationen aus diesem Online-Angebot oder durch das Fehlen von Informationen. Dies gilt auch für Inhalte Dritter, die über dieses Angebot zugänglich sind.

Rüsten des Astholzes in der Schlagfläche.



Aufwärtstransport auf dem Schlitten mit Motorzug.



Der Zugmotor « Motrac ». Im Hintergrund der ankommende Schlitten.

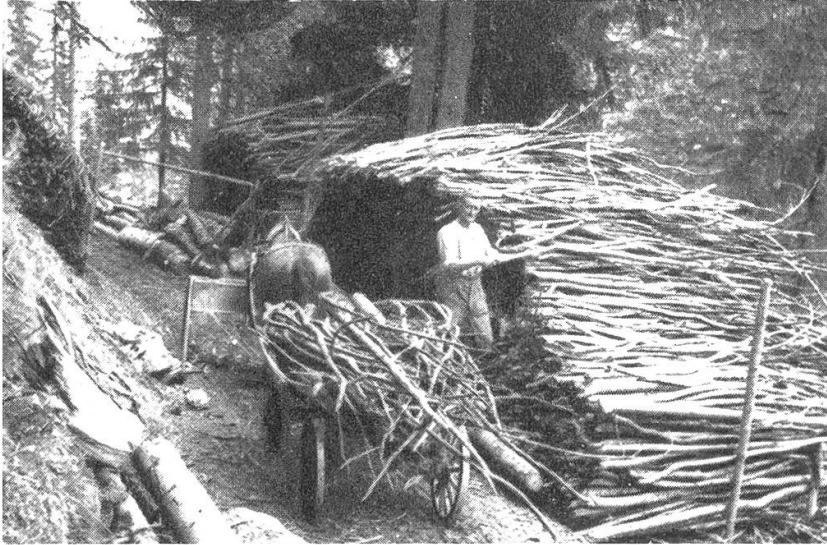


Der leere Schlitten wird abwärts wieder zur Sammelstelle gezogen (im Hintergrund der Motor).





Astholz langt von oben in Büscheln über den Transportdraht am Waldwege an. Transportdistanz zirka 400 m.



Abtransport des Astholzes mit Pferdefuhrwerk vom Lager am Waldweg zum Dorf.



Aufarbeitung der Äste zu Hackholz beim Dorfe Camuns. Von hier aus Lastwagentransport.



Hackholzaufarbeitung und Verlad Station St.Moritz. Das Holz stammt aus dem Bergell.