

# Russula rhodopoda Zvara

Autor(en): **Favre, Jules / Poluzzi, C.**

Objektyp: **Article**

Zeitschrift: **Schweizerische Zeitschrift für Pilzkunde = Bulletin suisse de mycologie**

Band (Jahr): **25 (1947)**

Heft 6

PDF erstellt am: **30.06.2024**

Persistenter Link: <https://doi.org/10.5169/seals-933948>

## **Nutzungsbedingungen**

Die ETH-Bibliothek ist Anbieterin der digitalisierten Zeitschriften. Sie besitzt keine Urheberrechte an den Inhalten der Zeitschriften. Die Rechte liegen in der Regel bei den Herausgebern.

Die auf der Plattform e-periodica veröffentlichten Dokumente stehen für nicht-kommerzielle Zwecke in Lehre und Forschung sowie für die private Nutzung frei zur Verfügung. Einzelne Dateien oder Ausdrucke aus diesem Angebot können zusammen mit diesen Nutzungsbedingungen und den korrekten Herkunftsbezeichnungen weitergegeben werden.

Das Veröffentlichen von Bildern in Print- und Online-Publikationen ist nur mit vorheriger Genehmigung der Rechteinhaber erlaubt. Die systematische Speicherung von Teilen des elektronischen Angebots auf anderen Servern bedarf ebenfalls des schriftlichen Einverständnisses der Rechteinhaber.

## **Haftungsausschluss**

Alle Angaben erfolgen ohne Gewähr für Vollständigkeit oder Richtigkeit. Es wird keine Haftung übernommen für Schäden durch die Verwendung von Informationen aus diesem Online-Angebot oder durch das Fehlen von Informationen. Dies gilt auch für Inhalte Dritter, die über dieses Angebot zugänglich sind.

***Omphalia reclinis*** (Fries) Quélet (Starrer Nabeling), Taf. B, Nr. 1

Eine leicht zu übersehende Art, die ich an der Stößstraße (Holztransportstraße im Pilatusgebiet) in zirka 1000 m Höhe am Straßenrand auf einem morschen Holzstückchen in 8 Exemplaren fand.

Beschreibung: Hut sehr hygrophan, je nach Feuchtigkeitsgrad asch-braun-grau, braun bis dunkelbraun, vertieft bis trichterförmig mit niedergebogenem Rande, fast häutig, starr, kahl, am Rande gerieft, 1–2 cm.

Lamellen fast gedrängt, schmal, herablaufend, blaß bis graubräunlich.

Stiel schwarzbraun bis graubraun, ausblassend, gleichdick, gerade oder verbogen, 2–2,5 mm dick, 2–2,5 cm lang, nackt, mit weißfilziger Basis, engröhrig.

Fleisch bräunlichgrau, geruchlos. Funddatum 22. September 1946.

Mikroskopische Merkmale: Sporen hyalin, fast mandelförmig,  $7-9 \times 2-4 \mu$  (nach Bres.  $6-7 \times 4-4,5 \mu$ ), teilweise etwas rauh, Sporenstaub weiß, Basidien  $20-25 \times 4,5-5 \mu$ , viersporig.

Literatur: Ricken, Blätterp. Nr. 1198, Vadem. Nr. 291, Bresadola, Ic. Myc. Nr. 262,2 (*Omphalia reclinis* Fr. f. minor). (Fortsetzung folgt)

***Russula rhodopoda* Zvara**

Par Jules Favre et C. Poluzzi, Genève

Chapeau atteignant jusqu'à 10,5 cm de diamètre, d'abord convexe puis plan ou un peu déprimé, à bord incurvé et souvent un peu lobé, tendant à prendre une forme irrégulière, d'un beau rouge cramoisi, rouge sombre au centre, sans teinte violette, un peu visqueux, luisant, mais sous la loupe chagriné-ruguleux. Marge non striée ou à peine chez les très vieux exemplaires, subaiguë ou subobtuse. Cuticule séparable presque jusqu'au demi-rayon.

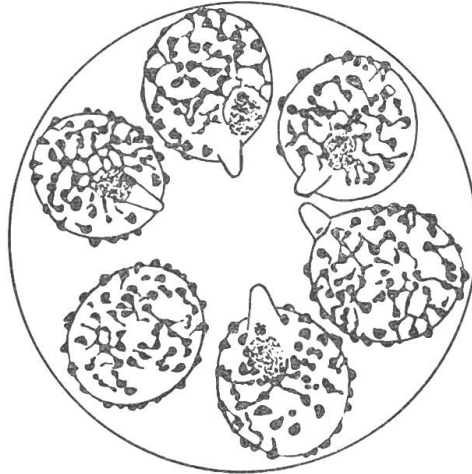
Lamelles faiblement adnées, souvent un peu émarginées, de largeur moyenne, jusqu'à 7,5 mm, subaiguës ou subobtuses à leur extrémité distale, peu serrées, montrant la tendance à la furcation à toute distance du pied, crème sur leurs faces (3 de Crawshay) et crème-ocracé vues dans leur ensemble par la tranche (6 de Crawshay). Lamellules peu nombreuses.

Pied subcylindrique ou un peu renflé en bas, parfois courbé, souvent court et trapu, pouvant atteindre 6,5 cm de long et 2,5 cm de diamètre, un peu ridulé, prumineux en haut, mais à pruine fugace, entièrement rose jusqu'aux lamelles et plus ou moins flammé longitudinalement de rouge, plus pâle à la base et lavé de jaunâtre.

Chair blanche, toutefois d'un beau rose sous la cuticule du chapeau, ferme, ne devenant un peu molle que chez les vieux exemplaires et surtout dans le pied, âcre et amère. Bouillie, l'âcreté disparaît presque complètement, mais l'amertume subsiste.

Sporée entre D et F de Crawshay, mais plus près de D.

Spores. Nous devons l'étude et les dessins des spores à M. R. Crawshay à qui nous exprimons nos plus vifs remerciements. Elles sont courtement ovales ou subarrondies et ont les dimensions suivantes: en moyenne  $9,1 \times 8,2 \mu$ ; les grandes  $10 \times 9,75$  et  $10 \times 8 \mu$ ; les petites  $8,5 \times 7,5 \mu$ . Leurs verrues sont bien visibles à leur périphérie, mais cependant peu saillantes. Leur ornementation est assez serrée; elle n'est pas véritablement réticulée ou du moins seulement d'une façon discontinue et asymétrique. Parfois les verrues sont isolées, mais elles sont beaucoup plus souvent réunies en courtes chaînettes par des lignes connectives qui peuvent s'entrecroiser.



Spores de *Russula rhodopoda*. Grossies 1780 fois. Dessins de M. R. Crawshay.

Les cystides des lamelles atteignent  $80 \times 15 \mu$ . Elles sont fusoides et pédonculées; leur terminaison est aiguë ou un peu arrondie ou encore pourvue d'un court appendice.

Habitat: Esery près d'Annemasse (Haute Savoie). Subcespiteux, par 2 à 4 exemplaires, dans l'herbe et la mousse en lisière d'un bois mêlé d'épicéas de pins et de chênes à 650 m d'altitude. Sol de moraine de fond alpine. 11 novembre 1934.

*Russula rhodopoda* est voisine de *R. Queletii* et de *R. drimeia* mais en diffère par son chapeau non décolorant, d'un rouge pur sans pourpre ou violet et sans taches de teinte jaune ou olivâtre, par sa chair non seulement âcre, mais tout autant amère, par ses lamelles sans teinte citrin ou verdâtre, mais crème ou crème ocracé. Les spores de *R. Queletii* sont différentes de celles de *R. rhodopoda* par leurs verrucosités nettement plus isolés; par contre celles de *R. drimeia* en sont très voisines, toutefois un peu plus petites et à ornementation moins serrée.

NB. Sur la planche, le pied n'a pas été exactement reproduit; il doit être d'un rose pur sur presque toute sa longueur, sa base seule montrant une teinte jaune brunâtre pâle. Les lamelles des deux exemplaires inférieurs sont un peu trop jaunes.