

Herzlich willkommen in Einsiedeln! = Cordiale bienvenue à Einsiedeln! ; Einladung zur 72. Delegiertenversammlung des Verbandes Schweizerischer Vereine für Pilzkunde = Convocation pour la 72e assemblée des délégués de l'Union suisse des sociétés de mycol...

Objektyp: **Group**

Zeitschrift: **Schweizerische Zeitschrift für Pilzkunde = Bulletin suisse de
mycologie**

Band (Jahr): **68 (1990)**

Heft 2

PDF erstellt am: **18.09.2024**

Nutzungsbedingungen

Die ETH-Bibliothek ist Anbieterin der digitalisierten Zeitschriften. Sie besitzt keine Urheberrechte an den Inhalten der Zeitschriften. Die Rechte liegen in der Regel bei den Herausgebern.

Die auf der Plattform e-periodica veröffentlichten Dokumente stehen für nicht-kommerzielle Zwecke in Lehre und Forschung sowie für die private Nutzung frei zur Verfügung. Einzelne Dateien oder Ausdrucke aus diesem Angebot können zusammen mit diesen Nutzungsbedingungen und den korrekten Herkunftsbezeichnungen weitergegeben werden.

Das Veröffentlichen von Bildern in Print- und Online-Publikationen ist nur mit vorheriger Genehmigung der Rechteinhaber erlaubt. Die systematische Speicherung von Teilen des elektronischen Angebots auf anderen Servern bedarf ebenfalls des schriftlichen Einverständnisses der Rechteinhaber.

Haftungsausschluss

Alle Angaben erfolgen ohne Gewähr für Vollständigkeit oder Richtigkeit. Es wird keine Haftung übernommen für Schäden durch die Verwendung von Informationen aus diesem Online-Angebot oder durch das Fehlen von Informationen. Dies gilt auch für Inhalte Dritter, die über dieses Angebot zugänglich sind.



PILZVEREIN - REGION - EINSIEDELN

Herzlich willkommen in Einsiedeln!

Einsiedeln, das grösste schweizerische Marienheiligtum, zählt zu den bedeutendsten abendländischen Wallfahrtsstätten nördlich der Alpen. Ziel und Mittelpunkt der Wallfahrt ist die Gnadenkapelle «Unserer Lieben Frau» mitten in der Klosterkirche. Sie ist urkundlich bereits 948 als Marienkirche bezeugt und steht an der Stelle, wo der Heilige Meinrad im Jahre 861 durch Mörderhand den Tod fand. Der jetzige Klosterbau ist das reichste, schönste und grösste Barockbauwerk der Schweiz. Es entstand 1704—1735 nach Plänen des Einsiedler Klosterbruders Caspar Moosbrugger aus dem Vorarlberg. Der herrliche Klosterplatz mit den weitgespannten Arkaden und dem Marienbrunnen sucht seinesgleichen in der Schweiz. Hier entfalten sich eindruckstarke Prozessionen; hier spielen die Waldleute in gewissen Zeitabständen das «Grosse Welttheater» Calderons de la Barca.

Einsiedeln liegt in der Zentralschweiz auf etwa 900 m ü/Meer. Die umliegenden Berge reichen bis 2200 m. Der Sihlsee, grösster Stausee der Schweiz, lädt zum Schwimmen, Fischen, Rudern, Surfen und Segeln ein. Im Herbst lohnt sich eine Fahrt auf nebelfreie Höhe. Die voralpine Landschaft mit den gut markierten Wanderwegen bietet alt und jung glänzende Erholung. Die vielen Wälder sind ein wahres Pilzparadies. Wer sich für Reitsport interessiert, findet in Einsiedeln eine Reitschule und freut sich an der jahrhundertealten Pferdezucht des Klosters. Der Bergwanderer wählt Einsiedeln zum Ausgangspunkt seiner Touren und Gänge in die nahen Sihltalberge. Im Winter ist die Waldstatt, fern vom Nebel der Niederungen, ein ausgesprochenes Sonnenland und ein glitzerndes Skiparadies, für Zürich das nächstgelegene, vielbesuchte Skigebiet. Nebst Wallfahrt und Tourismus sind industrielle und gewerbliche Holzbetriebe und Buchdruckereien Hauptstützen der Wirtschaft in der Region Einsiedeln.

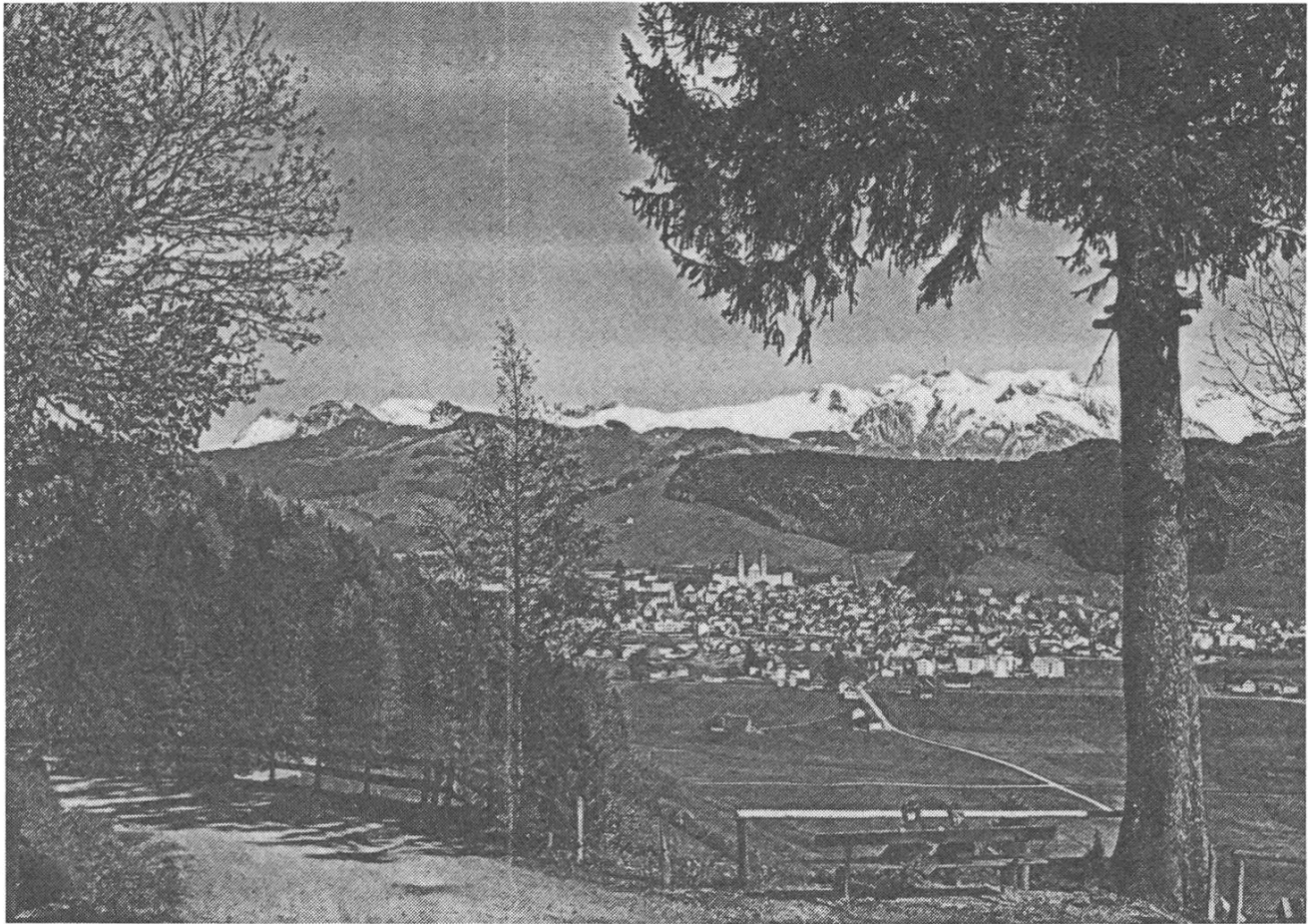
Sehr verehrte Delegierte und Gäste, wir heissen Sie in unserem Klosterdorf herzlich willkommen. Wir freuen uns jetzt schon, Sie als Gäste bei uns begrüßen zu dürfen. Wir wünschen Ihnen und dem VSVP eine erspriessliche Tagung. Der Pilzverein Region Einsiedeln wurde 1989 gegründet und zählt bereits rund 100 Mitglieder. Wir hoffen, dass Sie unseren Verein am 11. März 1990 als jüngstes Mitglied in Ihren Verband aufnehmen werden. Wir werden darauf mit einem Glas Leutschner aus Schwyzer Reben anstossen.

Mit PVE-Pilzlergruss
Der Präsident: Oswald Rohner



PILZVEREIN
REGION
EINSIEDELN





Blick auf das heutige Einsiedeln von Westen her. Im Hintergrund die imposanten Schneeberge. Einsiedeln actuel, vu de l'Ouest. A l'arrière-plan, les imposantes montagnes enneigées.

Cordiale bienvenue à Einsiedeln!

Einsiedeln, le plus grand sanctuaire marial de Suisse, compte parmi les plus importants lieux de pèlerinage occidentaux au nord des Alpes. Le but et le centre de ces pèlerinages est la chapelle votive «Unserer lieben Frau», située au milieu même de l'église conventuelle. Son existence en tant que chapelle mariale est authentifiée déjà en 948 et son emplacement est celui où Saint Meinrad fut, en 861, assassiné par une main criminelle. Le monastère actuel constitue l'ouvrage baroque le plus riche, le plus beau et le plus grand de Suisse. Il a été construit de 1704 à 1735 d'après les plans de Frère Caspar Moosbrugger, du Vorarlberg. La magnifique cour du cloître, avec ses larges arcades et sa fontaine mariale, n'a pas son pareil en Suisse. C'est là que se déroulent des processions imposantes; c'est là que les gens de ce pays présentent périodiquement le «Grand théâtre du monde», de Calderon de la Barca.

Einsiedeln est située en Suisse centrale, à une altitude d'environ 900 m. Les montagnes qui l'entourent culminent à 2200 m. Le lac de la Sihl, le plus grand lac d'accumulation de Suisse, invite les visiteurs aux plaisirs de la natation, de la pêche, de l'aviron, du surf et de la voile. En automne, il vaut la peine de gagner les hauteurs, au-dessus du brouillard: jeunes et vieux trouvent le long de sentiers bien balisés dans les paysages de nos Préalpes un air vivifiant et revigorant. Les nombreuses forêts recèlent un vrai paradis de champignons. Pour l'amateur de chevaux, Einsiedeln offre son école d'équitation et le pluriséculaire haras d'élevage du couvent. Pour l'alpiniste, Einsiedeln constitue le point de départ d'excursions vers les montagnes voisines de la vallée de la Sihl. En hiver, loin des brumes des bas plateaux, de nombreux voisins zurichois viennent se doré au soleil éblouissant de nos coteaux et sillonner nos pistes de ski.

Outre le pèlerinage et le tourisme, l'économie de la région d'Einsiedeln s'appuie surtout sur deux piliers: des ateliers d'imprimerie et les transformations du bois, soit au niveau industriel, soit au niveau artisanal. Chers Délégués, chers invités, nous vous souhaitons une cordiale bienvenue dans notre village couronné d'un couvent. Déjà nous nous réjouissons de votre passage en nos murs. A chacun de vous, à l'Union Suisse des Sociétés de Mycologie, nous souhaitons une fructueuse session. La Société Mycologique de la région d'Einsiedeln a été fondée en 1989 et compte déjà environ 100 membres. Nous comptons que, le 11 mars 1990, vous nous recevrez comme section benjamine au sein de l'Union: nous fêterons cette admission en choquant ensemble un verre de «Leutschner» produit par les vignobles du canton de Schwyz. Avec un bonjour mycologique de la Société d'Einsiedeln et environs.

Le Président: Oswald Rohner

(Traduction: François Brunelli)

PILZVEREIN - REGION - EINSIEDELN

Einladung zur 72. Delegiertenversammlung des Verbandes Schweizerischer Vereine für Pilzkunde

Sonntag, den 11. März 1990 um 10.15 Uhr im «Dorfzentrum Einsiedeln», Einsiedeln SZ

Verbandspräsident: Dr. Yngvar Cramer

Sekretärin: Frau Erika Spittler

Traktanden

1. Begrüssung
2. Wahl der Stimmzähler
3. Protokoll der 71. DV vom 12. März 1989 in Chiasso
4. Jahresberichte
 - des Verbandspräsidenten
 - des Präsidenten der Wissenschaftlichen Kommission
 - der Redaktoren
 - des Verbandstoxikologen
 - der Bibliothekskommission
 - der Diakommission
 - der Kommission zur Begutachtung farbiger Reproduktionen
5. Kassabericht
6. Bericht und Anträge der GPK
7. Ehrungen
8. Mutationen
9. Anträge
10. Budget und Jahresbeiträge
11. Wahlen
12. Festsetzung des Tagungsortes für 1992
13. Verschiedenes

Convocation pour la 72^e Assemblée des délégués de l'Union suisse des sociétés de mycologie

Dimanche, le 11 mars 1990 à 10 h 15 au «Dorfzentrum Einsiedeln» à Einsiedeln SZ

Président de l'Union: Dr. Yngvar Cramer

Secrétaire: Mme. Erika Spittler

Ordre du Jour

1. Accueil
2. Nomination des scrutateurs
3. Procès-verbal de la 71^e AD du 12 mars 1989 à Chiasso
4. Rapports annuels
 - du président de l'Union
 - du président de la Commission Scientifique
 - des rédacteurs
 - du toxicologue de l'USSM
 - de la commission de la bibliothèque
 - de la commission des diapositives
 - de la commission des planches en couleurs
5. Rapport du caissier
6. Rapport et proposition de la CG
7. Distinctions
8. Mutations
9. Propositions
10. Budget et cotisations
11. Elections
12. Désignation de l'AD 1992
13. Divers

Russula amoenolens Romagn. (Sezione Ingratae, sottosezione Foetentinae, stirpe Pectinata)

- Cappello:** 3–8 cm, inizialmente emisferico, poi piano e ampliamento depresso o quasi imbutiforme, fragile, bruno più o meno scuro a seconda delle forme, quasi sempre più chiaro al margine; superficie da untuosa a leggermente vischiosa, lucente quando asciuga; margine lungamente e abbastanza profondamente solcato e rugoso; cuticola separabile su circa metà del raggio.
- Lamelle:** Mediamente fitte (10–12 × cm a 1 cm dal bordo), frequentemente forcate, larghe 4–7 mm, sinuose o debolmente panciute, da smarginate a quasi libere, fragili, biancastre, poi crema, spesso macchiate di bruno nelle ferite o negli esemplari vecchi; filo intero, concolore; lamellule sporadiche. Sporata bianco-crema.
- Gambo:** 2–3,5–(4,5) × 0,8–1,5 cm, generalmente più corto del diametro del cappello, cilindrico o rigonfio in qualche sua parte, sodo, ma anche fragile, cavernoso-cavo, bianco, poi grigiastro, liscio o un po' pruinoso.
- Carne:** Scarsa, dura negli esemplari giovani, fragile in quelli maturi, bianca, in seguito grigiastrea, sovente macchiata di giallognolo nel gambo; odore forte, particolare, simile a quello di *Russula amoena* o di *Lactarius volemus*; sapore pepato.