

# **Il fungo del mese : Collybia nivalis (Luthi & Plomb) Moser (= Collybia verna Ryman = Marasmius nivalis Luthi & Plomb) = Le champignon du mois = Der Pilz des Monats**

Autor(en): **Usuelli, Luigi**

Objektyp: **Article**

Zeitschrift: **Schweizerische Zeitschrift für Pilzkunde = Bulletin suisse de mycologie**

Band (Jahr): **75 (1997)**

Heft 2

PDF erstellt am: **29.06.2024**

Persistenter Link: <https://doi.org/10.5169/seals-936357>

## **Nutzungsbedingungen**

Die ETH-Bibliothek ist Anbieterin der digitalisierten Zeitschriften. Sie besitzt keine Urheberrechte an den Inhalten der Zeitschriften. Die Rechte liegen in der Regel bei den Herausgebern.

Die auf der Plattform e-periodica veröffentlichten Dokumente stehen für nicht-kommerzielle Zwecke in Lehre und Forschung sowie für die private Nutzung frei zur Verfügung. Einzelne Dateien oder Ausdrucke aus diesem Angebot können zusammen mit diesen Nutzungsbedingungen und den korrekten Herkunftsbezeichnungen weitergegeben werden.

Das Veröffentlichen von Bildern in Print- und Online-Publikationen ist nur mit vorheriger Genehmigung der Rechteinhaber erlaubt. Die systematische Speicherung von Teilen des elektronischen Angebots auf anderen Servern bedarf ebenfalls des schriftlichen Einverständnisses der Rechteinhaber.

## **Haftungsausschluss**

Alle Angaben erfolgen ohne Gewähr für Vollständigkeit oder Richtigkeit. Es wird keine Haftung übernommen für Schäden durch die Verwendung von Informationen aus diesem Online-Angebot oder durch das Fehlen von Informationen. Dies gilt auch für Inhalte Dritter, die über dieses Angebot zugänglich sind.

***Collybia nivalis* (Luthi & Plomb) Moser**  
(= *Collybia verna* Ryman = *Marasmius nivalis* Luthi & Plomb)

**Luigi Usuelli**, Via Serodine 1, 6900 Lugano

All'inizio del mese di maggio del 1994, gli amici Silvano Damiani di Ludiano (TI) e il Prof. Jürg Nigsch di Camignolo (TI), durante una escursione micologica a Ghirone (TI) - località ancora parzialmente innevata - trovarono a terra un esemplare di fungo, apparentemente gettatovi e quasi completamente disidratato.

Malgrado l'apparente futilità del ritrovamento lo raccolsero e lo conservarono.

Chiamato in causa in un secondo tempo, ipotizzai si trattasse di *Marasmius* in quanto presentava una curiosa spiccatissima attitudine alla reviviscenza; decidemmo di insistere nella ricerca e con grande soddisfazione effettuammo il primo ritrovamento in habitat, sotto un lastrone di neve gelata. Seguirono altri ritrovamenti.

**Caratteri macroscopici**

**Cappello:** 2-4 cm, dapprima convesso, poi appianato, da leggermente umbonato a leggermente depresso, da rosso-bruno a bruno-castano, molto igrofano. Superficie liscia e umida. Margine intero. Il fungo asciutto assume colore beige con toni rosati.

**Carne:** molliccia, sottile, di colore brunastro chiaro, sapore mite.

**Lamelle:** oca-brunastre, larghe, ventrute, adnate, cresta non differenziata.

**Sporata:** biancastra.

**Gambo:** 25-55 x 3-7 mm, cilindrico, rosso bruno chiaro, farcito o cavo, spesso genicolato che si allarga alla base, la quale è feltrato-irsuta, a volte fortemente.

**Caratteri microscopici**

**Spore:** 6-7.5 x 3.5-4 µm, ialine, ellissoidi, lisce, con guttule.

**Rivestimento pileico:** composto da ife aggrovigliate, ramificate, gelatinizzate, larghe 2-4 µm.

**Subcutis:** composta da ife frammischiate, settate con giunti a fibbia, larghe 3-10 µm.

**Trama delle lamelle:** regolare, con ife settate e giunti a fibbia.

**Basidi:** clavati, 32-40 x 5-7 µm, tetrasporici, con giunto a fibbia alla base.

**Luogo di ritrovamento:** Ghirone (TI), località Buttino, il 4 Maggio 1994, altitudine 1300 m s/m, diversi esemplari su frammenti marcescenti di *Alnus incana*, posti sotto un lastrone di neve parzialmente gelata.

**Osservazioni:** micete la cui epoca di apparizione, l'altitudine, l'habitat e la spiccata attitudine alla reviviscenza, lo caratterizzano molto bene.

**Foto al microscopio:** 1. Epicutis; 2. Subcutis; 3. Basidi; 4. Spore. Valore micrometrico 1.45  $\mu\text{m}/\text{div}$ . Mezzo di osservazione microscopica: rosso Congo, anionico.

**Fotografie:** Luigi Usuelli

**Exsiccatum:** Lug 8030 presso il Museo Cantonale di Storia Naturale di Lugano.

**Bibliografia:** Antonin, V. - Some interesting records of marasmioid and collybioid fungi. Doc. Myc. Tome XXV, 98-100: 15. 1995.  
Breitenbach, J. & Kränzlin, F.- Champignons de Suisse. Tome III. 1991. (del quale abbiamo apprezzato la dotta descrizione e l'ottima fotografia).  
Moser, M.- Die Röhrlinge und Blätterpilze, 5. Auflage. 1983

## *Le champignon du mois*

***Collybia nivalis* (Luthi & Plomb) Moser**  
(= *Collybia verna* Ryman = *Marasmius nivalis* Luthi & Plomb)

Luigi Usuelli, Via Serodine 1, 6900 Lugano

Au début du mois de mai 1994, mes amis Silvano Damiani de Ludiano (TI) et le prof. Jürg Nigsch de Camignolo (TI) on trouvé par terre un exemplaire de champignon apparemment jeté là et presque complètement déshydraté; c'était lors d'une excursion mycologique à Ghirone (TI), localité encore partiellement enneigée à cette époque.

Malgré l'apparente futilité de cette trouvaille, le champignon fut recueilli et conservé. Remis à l'étude plus tard, il devait s'agir d'un *Marasmius*, en raison de sa curieuse et très nette aptitude à la reviviscence; nous décidâmes d'intensifier nos recherches et, à notre grande satisfaction, nous l'avons retrouvé dans son habitat, sous une plaque de neige glacée. D'autres récoltes ont suivi.

### **Caractères macroscopiques**

**Chapeau:** Ø 2-4 cm, d'abord convexe puis aplani, légèrement umboné à un peu déprimé, de brun roux à brun châtain, très hygrophane. Surface lisse et humide. Marge unie. Par le sec, la couleur passe au beige lavé de rosé.

**Chair:** assez molle, mince, brunâtre pâle; saveur douce.

**Lames:** ocracées-brunâtres, larges, ventruées, adnées; arête non différenciée.

**Sporée:** blanchâtre.

**Pied:** 25-55 x 3-7  $\mu\text{m}$ , cylindrique, brun roux pâle, farci ou creux, souvent géniculé et épaissi à la base; base feutrée-hirsute, parfois abondamment.

### **Caractères microscopiques**

**Spores:** 6-7.5 x 3.5-4  $\mu\text{m}$ , hyalines, ellipsoïdales, lisses, guttulées.

**Pileipellis:** revêtement constitué d'hyphe embrouillées, ramifiées, gélatinisées, largeur 2-4  $\mu\text{m}$ .



**Subcutis:** composée d'hyphes emmêlées, septées et bouclées, largeur 3-10 µm.

**Trame lamellaire:** régulière, hyphes septées et bouclées.

**Basides:** clavées, 32-40 x 5-7 µm, tétrasporiques, bouclées à la base.

**Station:** Ghirone (TI), au lieudit Buttino, alt. 1300 m, le 4 mai 1994, plusieurs exemplaires sur brindilles pourrissantes d'*Alnus incana*, sous une plaque de neige en partie glacée.

**Remarques:** cette espèce est très bien caractérisée par la saison d'apparition, par son habitat et l'altitude, ainsi que par sa remarquable capacité de reviviscence.

**Micro-photos:** 1. Epicutis; 2. Subcutis; 3. Basides; 4. Spores. Micrométrie: 1.45 µm/div. Milieu d'observation: rouge Congo anionique.

**Photos:** Luigi Usuelli

**Exsiccatum:** Lug 8030, Musée Cantonal d'Histoire Naturelle de Lugano.

**Bibliographie:** voir à la fin du texte original en italien.

**Traduction:** François Brunelli, Sion

## Der Pilz des Monats

***Collybia nivalis*** (Luthi & Plomb) Moser  
(= *Collybia verna* Ryman = *Marasmius nivalis* Luthi & Plomb)

**Luigi Usuelli**, Via Serodine 1, 6900 Lugano

Anfangs Mai 1994 während einer mykologischen Exkursion nach Ghirone (TI) - ein noch teilweise verschneiter Ort - fanden die Freunde Silvano Damiani von Ludiano (TI) und Dr. Jürg Nigsch von Camignolo (TI) am Boden einen scheinbar weggeworfenen und total ausgetrockneten Pilz.

Trotz der Unscheinbarkeit des Fundes haben sie ihn gesammelt und konserviert. Bei einer zweiten Betrachtung kam der Gedanke, es könnte sich um einen *Marasmius* handeln, weil der Pilz eine auffallende Neigung zum Wiederaufleben zeigte. Wir beschlossen, beharrlich weiterzusuchen, und zu unserer grossen Genugtuung machten wir den ersten Fund am Standort, unter einer eisgefrorenen Schneeplatte. Es folgten weitere Funde.

### Makroskopische Merkmale

**Hut:** Ø 2-4 cm, zuerst gewölbt, dann ausgebreitet, von leicht gebuckelt bis leicht niedergedrückt, rötlich-braun bis kastanienbraun, stark hygrophan. Oberfläche glatt und feucht. Ganzrandig. Der trockene Pilz nimmt eine beige Färbung mit rosa Tönen an.

**Fleisch:** Weich, dünn, hellbräunlich; Geschmack mild.

**Lamellen:** Ockerbräunlich, breit, bauchig, angewachsen, Grat nicht differenziert. Sporenpulver weisslich.

**Stiel:** 25-55 x 3-7 mm, zylindrisch, hell rotbraun, voll oder hohl, an der erweiterten Basis oft gekniet und manchmal stark filzig-haarig.

### Mikroskopische Merkmale

**Sporen:** 6-7.5 x 3,5-4 µm, hyalin, elliptisch, glatt mit Öltropfen.

**Hutdeckschicht:** Zusammengesetzt aus verwickelten, verzweigten und gelatinisierten, 2-4 µm breiten Hyphen.

**Subkutis:** Bestehend aus untermischten, 3-10 µm breiten Hyphen mit Schnallen an den Septen.

**Lamellentrama:** Regulär, mit septierten Hyphen und Schnallen.

**Basidien:** Keulenförmig, 32-40 x 5-7 µm, viersporig, mit Basalschnalle.

**Fundort:** Ghirone (TI), Ortschaft Buttino, 4. Mai 1994, 1300 m ü. M., verschiedene Exemplare auf faulenden Resten von *Alnus incana*, unter einer teilweise gefrorenen Schneeplatte.

**Beobachtungen:** Die Erscheinungszeit, die Höhe über Meer, der Standort und das ausgeprägte Verhalten des Wiederauflebens charakterisieren diese Art sehr gut.

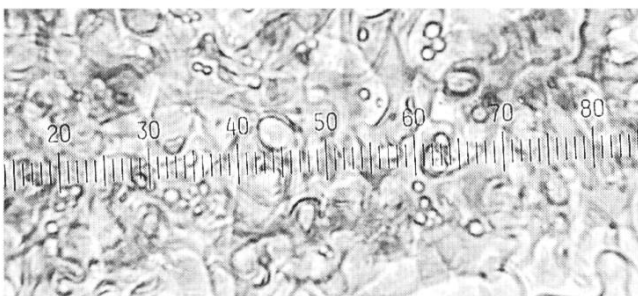
**Mikroskop-Aufnahmen:** 1. Epikutis; 2. Subkutis; 3. Basidien; 4. Sporen. Mikrometrischer Wert: 1.45 µm p/Teilstrich. Mikroskopische Beobachtungen in Kongorot + L4.

**Exsikkat:** Lug 8030, hinterlegt im Kantonalen Naturhistorischen Museum von Lugano.

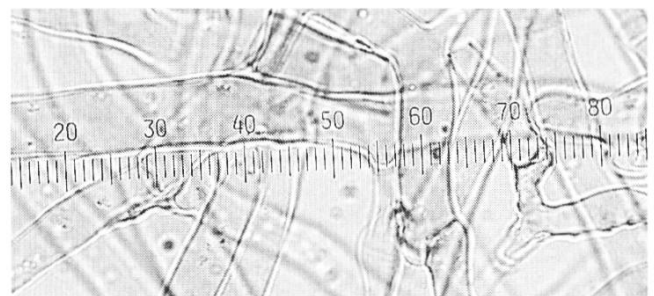
**Bibliographie:** siehe italienischen Text.

**Fotos:** Luigi Usuelli

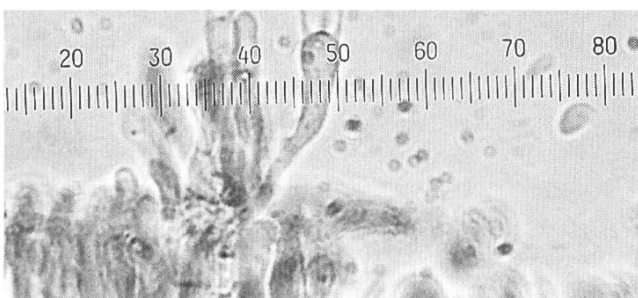
**Übersetzung:** Bernhard Kobler, Zürich



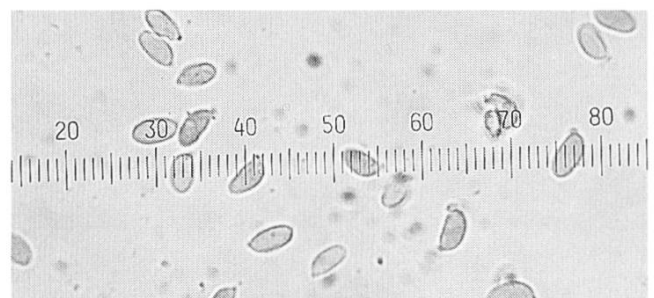
Epicutis



Subcutis



Basidi



Spore