

Il fungo del mese : *Inocybe bresadolae* Masee 1904 = Der Pilz des Monats : Rötlichfuchsiger Risspilz = Le champignon du mois : *inocybe* à pied fauve rougeâtre

Autor(en): **Patané, Franco**

Objektyp: **Article**

Zeitschrift: **Schweizerische Zeitschrift für Pilzkunde = Bulletin suisse de
mycologie**

Band (Jahr): **75 (1997)**

Heft 9/10

PDF erstellt am: **29.06.2024**

Persistenter Link: <https://doi.org/10.5169/seals-936391>

Nutzungsbedingungen

Die ETH-Bibliothek ist Anbieterin der digitalisierten Zeitschriften. Sie besitzt keine Urheberrechte an den Inhalten der Zeitschriften. Die Rechte liegen in der Regel bei den Herausgebern.

Die auf der Plattform e-periodica veröffentlichten Dokumente stehen für nicht-kommerzielle Zwecke in Lehre und Forschung sowie für die private Nutzung frei zur Verfügung. Einzelne Dateien oder Ausdrucke aus diesem Angebot können zusammen mit diesen Nutzungsbedingungen und den korrekten Herkunftsbezeichnungen weitergegeben werden.

Das Veröffentlichen von Bildern in Print- und Online-Publikationen ist nur mit vorheriger Genehmigung der Rechteinhaber erlaubt. Die systematische Speicherung von Teilen des elektronischen Angebots auf anderen Servern bedarf ebenfalls des schriftlichen Einverständnisses der Rechteinhaber.

Haftungsausschluss

Alle Angaben erfolgen ohne Gewähr für Vollständigkeit oder Richtigkeit. Es wird keine Haftung übernommen für Schäden durch die Verwendung von Informationen aus diesem Online-Angebot oder durch das Fehlen von Informationen. Dies gilt auch für Inhalte Dritter, die über dieses Angebot zugänglich sind.

l'Union. Sur les 95 questionnaires envoyés, seuls 50 sont rentrés. Malgré ce fait, Alfredo Riva est bien décidé à poursuivre son objectif et à l'atteindre en 1998. Si une société a simplement oublié de renvoyer le questionnaire, elle est priée de le faire jusqu'à la fin juin 1997.

René Dougoud trouve très belle la page de couverture du BSM 1997 et judicieuse l'idée de présenter brièvement les espèces représentées. Il souhaite que ce mode de faire devienne la règle chaque année lorsque d'autres champignons orneront cette première page.

Monsieur G. Jeanbourquin nous raconte l'intéressante histoire de La Chaux-de-Fonds; au nom du conseil municipal, il remercie les deux présidents Antoine Johner et Charles-Henri Pochon, ainsi que leurs collaborateurs, pour l'organisation de cette journée et pour la splendide décoration de la salle; il souhaite enfin bon vent à l'Union Suisse des Sociétés Mycologiques. La séance est levée à 12h30 par notre président Elvezio Römer. On passe enfin à la partie récréative: apéritif, prestations folkloriques de la Galice espagnole, rencontres et amitiés nouvelles ou renouvelées.

* * *

Il fungo del mese

Inocybe bresadolae Masee 1904

Franco Patané

Im Baurenacker 19, CH-8902 Urdorf

Da molti anni mi interesso del genere *Inocybe*. Un giorno, A. Riva mi disse che nel Malcantone, località Ronco di Croglio, trovava la rarissima *Inocybe bresadolae*. Abbiamo allora organizzato una breve ricerca, che mi ha permesso di rinvenire questo fungo. Gli esemplari erano molto piccoli, per cui li ho lasciati sul posto. Dopo otto giorni sono tornato sul luogo di crescita e ho potuto fotografarli nel loro pieno sviluppo (vedi foto).

Habitat: Suolo molto magro, parzialmente ricoperto di sabbia e ghiaia, specialmente dopo i temporali. Gli esemplari crescono tra l'erba bassa, in una radura del bosco di castagno (*Castanea sativa*).

Capello: di grandezza media, fino a 4 cm di diametro, finemente granuloso al centro degli esemplari giovani, di un bel colore che va dal melograno al giallognolo, al grigio-arancione con sfumature giallastre, più chiaro al bordo che si presenta spesso revoluto.

Lamelle: adnate o, più raramente, libere, talvolta forcate, grigio-crema con riflesso giallastro.

Gambo: da 4 a 6 cm di lunghezza, quasi cilindrico, un po' ricurvo e talvolta compresso, dapprima bianco cera, crema chiaro, poi sempre più vivacemente colorato, fino a rosa, finemente pruinoso.

Microscopia: basidi 30–40 x 6,5–8 µm, con 2 o 4 sterigmi; spore 7–9 x 4–7 µm, variamente gibbose; cheilocistidi 42–65 x 10–18 µm, parete spessa al massimo 3 µm; pleurocistidi 40–68 x 12–17 µm; caulocistidi della parte subapicale del gambo 34–70 x 8–14 µm.

Fotografie, testo e microscopia: F. Patané.



Inocybe bresadolae Masee 1904

Rötlichfuchsigiger Risspilz

Franco Patané

Im Baurenacker 19, CH-8902 Urdorf

Seit vielen Jahren interessiere ich mich für die Gattung *Inocybe*. Eines Tages teilte mir Alfredo Riva mit, dass er im Malcantone (TI), bei Ronco di Croglia, die seltene *Inocybe bresadolae* Masee gefunden habe. So organisierten wir eine kleine Suchexkursion, welche mir ermöglichte, diese Pilzart im Felde zu sehen. Die Exemplare waren noch sehr klein, deshalb liess ich sie stehen. Acht Tage darauf kehrte ich wieder zum Fundort zurück und konnte so die gut entwickelten Fruchtkörper (siehe Bild) fotografieren.

- Standort:** Auf sehr magerem Boden, teilweise mit Sand und Kies überdeckt. Sie erscheinen vor allem nach Gewittern. Diese Exemplare wuchsen in niederem Gras in einer Lichtung eines Kastanienwaldes (*Castanea sativa*).
- Hut:** Von mittlerer Grösse, bis zu 4 cm breit, in der Mitte bei jungen Fruchtkörpern fein körnig, mit einer schönen Färbung zwischen granatroten und gelblichen, bis zu orangegrau mit gelblichen Tönen. Rand heller, welcher häufig zurückgerollt ist.
- Lamellen:** Angewachsen oder seltener frei, zuweilen gegabelt, crème-grau mit gelblichem Reflex.
- Stiel:** 4–6 cm lang, zylindrisch, ein wenig gebogen und bisweilen zusammengedrückt, zuerst wachsweiß, hellcrème, dann immer lebhafter, bis zu rosa gefärbt, fein bereift.
- Mikroskopie:** Basidien 30–40 x 6,5–8 µm, mit 2 oder 4 Sterigmen; Sporen 7–9 x 4–7 µm, variabel höckerig; Cheilozystiden 42–65 x 10–18 µm mit bis zu 3 µm dicker Wand; Pleurozystiden 40–68 x 12–17 µm; Caulozystiden unter der Stielspitze 34–70 x 8–14 µm.

Fotos und Text: F. Patané.

Übersetzung: Bernhard Kobler.

Inocybe bresadolae Masee 1904

Inocybe à pied fauve rougeâtre

Franco Patané

Im Baurenacker 19, CH-8902 Urdorf

Depuis bien des années je m'intéresse aux inocybes. Un jour, Alfredo Riva m'annonce avoir trouvé dans le Malcantone (TI), près de Ronco di Croglia, le rare *Inocybe bresadolae* Masee. Nous avons organisé une herborisation ciblée qui m'a permis de voir cette espèce sur la station.

Les sujets étaient fort jeunes: nous ne les avons donc pas récoltés. Une semaine plus tard je suis revenu et alors j'ai pu photographier des sporophores bien développés (cf. planche).

Station: Sur terrain très maigre, en partie recouvert de sable et de gravier, surtout après les orages. Les inocybes ont poussé parmi les herbes courtes, dans une clairière de châtaigneraie (*Castanea sativa*).

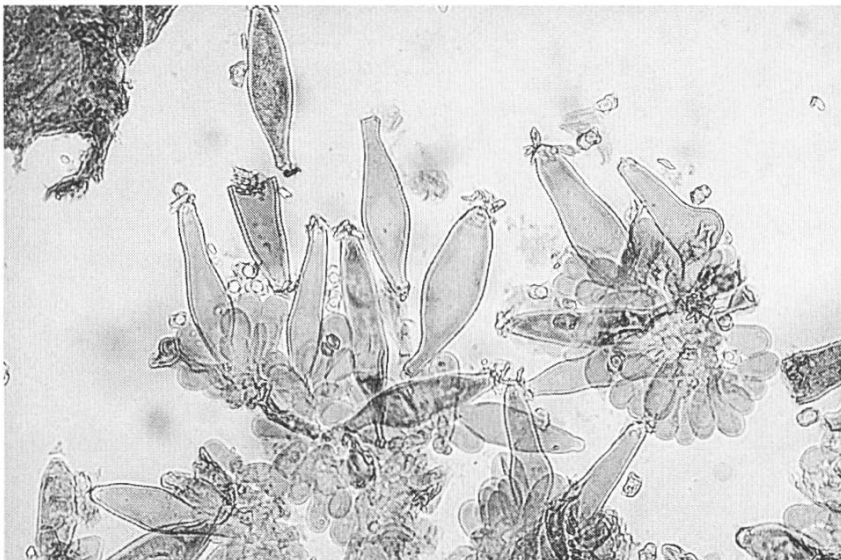
Chapeau: de taille moyenne, Ø jusqu'à 4 cm, finement grenu au centre dans la jeunesse, avec de lumineuses couleurs, de rouge grenat et jaunâtre à gris orangé mêlé de jaunâtre. Marge plus pâle, souvent récurvée.

Lames: adnées, plus rarement libres, parfois fourchues, gris crème lavé de jaunâtre.
ped: longueur 4–6 cm, cylindrique, un peu arqué et parfois comprimé, d'abord blanc cireux, crème pâle, progressivement de couleur plus vive, jusqu'à rosé, finement pruneux.

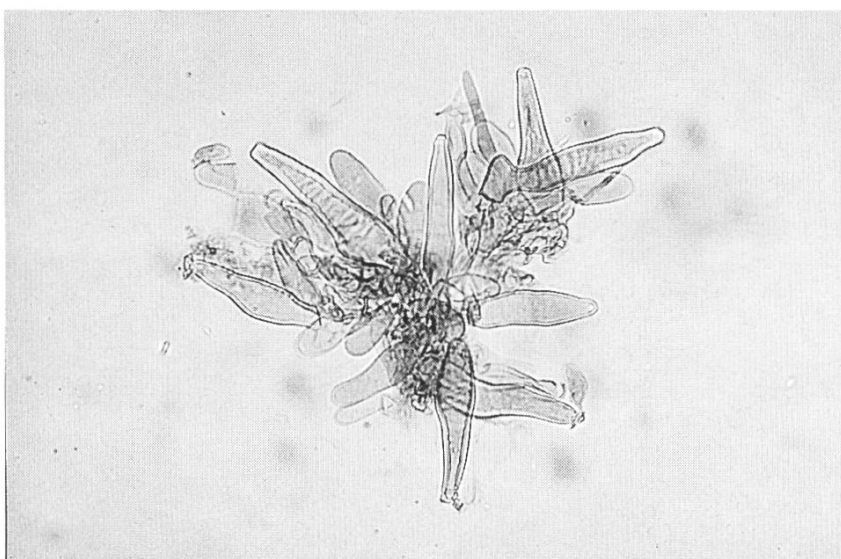
Microscopie: Basides 30–40 x 6,5–8 µm, bi- ou tétrasporiques; spores 7–9 x 4–7 µm, variablement bossues; cheilocystides 42–65 x 10–18 µm, épaisseur des parois atteignant au plus 3 µm; pleurocystides 40–68 x 12–17 µm; caulocystides près du sommet du pied 34–70 x 8–14 µm.

Photographies et texte: F. Patané.

Traduction: François Brunelli



Cheilocistidi
Cheilozystiden
Cheilozystides



Caulocistidi
Caulozystiden
Caulocystides