

# **Le champignon du mois (3) : Laccaria laccata var. moelleri Singer 1973 = Der Pilz des Monats (3) = Il fungo del mese (3)**

Autor(en): **Ayer, François**

Objektyp: **Article**

Zeitschrift: **Schweizerische Zeitschrift für Pilzkunde = Bulletin suisse de  
mycologie**

Band (Jahr): **76 (1998)**

Heft 2

PDF erstellt am: **28.06.2024**

Persistenter Link: <https://doi.org/10.5169/seals-936315>

## **Nutzungsbedingungen**

Die ETH-Bibliothek ist Anbieterin der digitalisierten Zeitschriften. Sie besitzt keine Urheberrechte an den Inhalten der Zeitschriften. Die Rechte liegen in der Regel bei den Herausgebern.

Die auf der Plattform e-periodica veröffentlichten Dokumente stehen für nicht-kommerzielle Zwecke in Lehre und Forschung sowie für die private Nutzung frei zur Verfügung. Einzelne Dateien oder Ausdrucke aus diesem Angebot können zusammen mit diesen Nutzungsbedingungen und den korrekten Herkunftsbezeichnungen weitergegeben werden.

Das Veröffentlichen von Bildern in Print- und Online-Publikationen ist nur mit vorheriger Genehmigung der Rechteinhaber erlaubt. Die systematische Speicherung von Teilen des elektronischen Angebots auf anderen Servern bedarf ebenfalls des schriftlichen Einverständnisses der Rechteinhaber.

## **Haftungsausschluss**

Alle Angaben erfolgen ohne Gewähr für Vollständigkeit oder Richtigkeit. Es wird keine Haftung übernommen für Schäden durch die Verwendung von Informationen aus diesem Online-Angebot oder durch das Fehlen von Informationen. Dies gilt auch für Inhalte Dritter, die über dieses Angebot zugänglich sind.

## **Laccaria laccata var. moelleri Singer 1973**

**François Ayer**

Institut fédéral de recherches sur la forêt, la neige et le paysage (WSL / FNP),  
8903 Birmensdorf

**Description de l'espèce, avec représentation des spores au microscope électronique à balayage (REM) et note écologique.**

**Mots-clés:** Basidiomycotina, Homobasidiomycetes, Agaricomycetidae, Tricholomatales, Tricholomataceae, Tricholomatoideae, Laccarieae, *Laccaria* Berk. & Br. 1883.

### **Macroscopie**

**Chapeau:** Ø 40–80 mm, d'abord convexe puis aplani avec un large mamelon arrondi, brun-orange K.-W. pl. 6 C7, entièrement recouvert de fines squamules jaune-orange EXPO D58. Marge plissée ondulée-fissurée, presque glabre à quelques millimètres du bord.

**Lames:** adnées, très larges, minces, fortement veinées sur les faces et anastomosées dans le fond, brun carné à rouge clair EXPO C36. Arêtes fortement ondulées, fissurées, un peu plus pâles EXPO C44.

**Stipe:** 80–120 (–150) x 6–12 (–15) mm, cylindrique, toujours un peu épaissi à la base et souvent atténué au sommet, brun-orangé ou brun-rosé mais assez sombre à l'état fortement imbu, rayé de grossières fibrilles longitudinales lui donnant un remarquable aspect fibreux. Mycélium basal gris-blanc.

**Chair:** très fibreuse, presque nulle dans le chapeau, brun-orangé sauf le cortex du stipe qui est beaucoup plus foncé. Odeur non désagréable tirant sur le bois de cèdre au froissement, saveur fongique (bolet), un peu astringente à la mastication.

**Sporée:** blanche.

### **Microscopie**

**Hyphe de l'épicutis** x 5–15 µm, à parois x 1–2 µm, contenant un pigment intrapariétal jaune d'or.

**Pleurocystides** absentes.

**Cheilocystides** abondantes, filiformes-étranglées, 30–50 x 2–5 µm.

**Basides** claviformes 50–70 x 5–7 µm.

**Spores** (n = 25) 9,5–11 x 7,5–8,5 µm, Q = 1,18–1,33 (moy.: 1,29), largement ellipsoïdales, échinulées, épines sporales de 0,8 µm de hauteur.

**Lieux:** Réserve mycologique de La Chanéaz FR, parcelle 61 ainsi que parcelles 74106 et 74138.

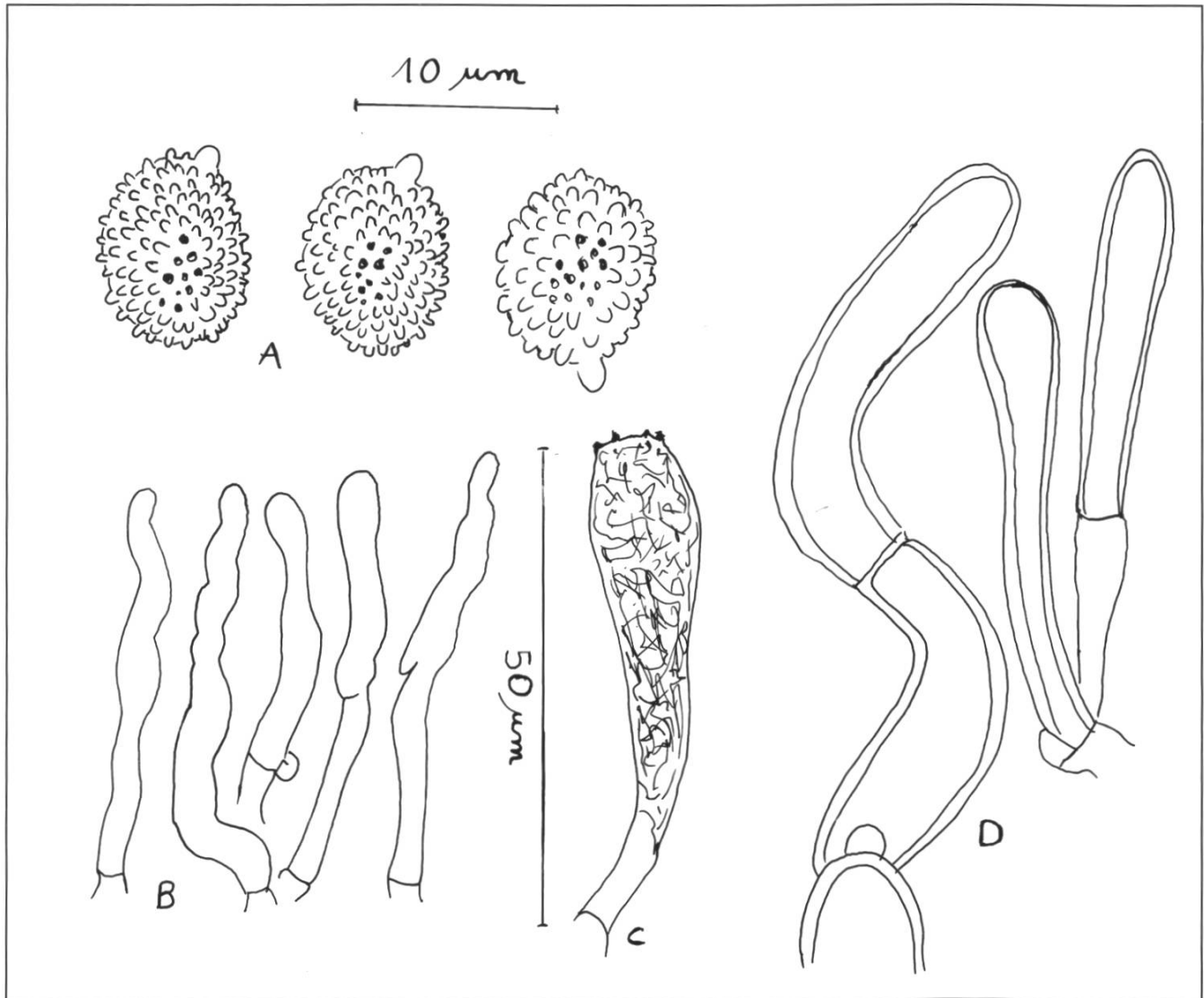
**Phénologie:** Septembre–octobre

**Mycoherbier:** Collection WSL (F. Ayer), 96–01–3650

**Ecologie:** Espèce mycorhizienne pionnière des très jeunes peuplements d'épicéas. Cette espèce est assez commune dans les forêts claires d'épicéas, mais surtout dans les friches après les coupes de mise en lumière pour favoriser le rajeunissement naturel.

## Bibliographie

- Bon, M. – 1983 – Documents mycologiques, T. XIII, fasc. 51, clé monographique. Association d'écologie et de mycologie (UER de pharmacie), Lille.  
Clémenton, H. – 1984 – Zeitschrift für Mykologie, Bd. 50 (1): 3–12.  
Courtecuisse, R. & Duhem, B. – 1994 – Guide des champignons de France et d'Europe. Delachaux & Niestlé, Lausanne.  
Mueller, G. M. – 1991 – Fieldiana, Botany New series N° 30: 109–110.  
Pazmany, D. – 1994 – Zeitschrift für Mykologie, Bd. 60 (1): 5–11.



## Dessins / Zeichnungen / disegni

- A – Spores / Sporen / spore ( x2000)  
B – Cheilocystides / Cheilozystiden / cheilocistidi ( x1000)  
C – Baside / Basidie / basidio ( x1000)  
D – Hyphes de l'épicutis / Epikutis-Hyphen / ife dell'epicute ( x1000)

## Photos / Fotografien / fotografie

- Photo 1: *Laccaria laccata* var. *moelleri*: sporophores à pleine maturité / ausgewachsene Fruchtkörper / carpofori in piena maturità  
Photo 2: *Laccaria laccata* var. *moelleri*: jeunes sporophores / junge Fruchtkörper / carpofori giovani  
Photo 3: Spores / Sporen / spore (REM) (Photo REM: B. Frey, WSL/FNP)

## Laccaria laccata var. moelleri Singer 1973

François Ayer

Eidgenössische Forschungsanstalt für Wald, Schnee und Landschaft (WSL/FNP),  
8903 Birmensdorf

### Artbeschreibung und Ökologie, mit Sporenbild vom Raster-Elektronenmikroskop (REM).

**Key words:** Basidiomycotina, Homobasidiomycetes, Agaricomycetidae, Ticholomatales, Tricholomatoideae, Laccarieae, *Laccaria* Berk. & Br. 1883.

### Makroskopie

- Hut:** 40–80 mm breit, zuerst konvex, dann ausgebreitet mit einem breiten rundlichen Buckel, braun-orange K.-W. Tafel 6 C7, gänzlich mit feinen Schüppchen bedeckt EXPO D58. Rand wellig gefaltet rissig, einige Millimeter vom Rand weg fast kahl.
- Lamellen:** Angewachsen, sehr breit, dünn, an den Flächen stark aderig und am Grund anastomosierend, fleischbraun bis hellrot EXPO C36, Schneiden stark wellig, rissig, ein wenig heller EXPO C44.
- Stiel:** 80–120 (–150) x 6–12 (–15) mm, zylindrisch, stets an der Basis etwas verdickt und an der Spitze oft verschmälert, braun-orange oder braun-rosa, aber im nasen Zustand ziemlich dunkel, längsgerillt mit groben Fasern, was ihm einen bemerkenswert faserigen Aspekt gibt. Basalmycelium grau-weiss.
- Fleisch:** Sehr faserig, fast keines im Hut, braun-orange mit Ausnahme der Stielrinde, welche viel dunkler ist. Geruch nicht unangenehm, beim Reiben nach Zedernholz tendierend, Geschmack pilzlich (*Boletus*), beim Kauen leicht zusammenziehend.
- Sporenstaub:** Weiss.

### Mikroskopie

**Epikutis-Hyphen** x 5–15 µm, Wände x 1–2 µm, ein interparietales, goldgelbes Pigment enthaltend.

**Pleurozystiden** keine.

**Cheilozystiden** zahlreich, fadenförmig-eingeschnürt, 30–50 x 2–5 µm.

**Basidien** keulig, 50–70 x 5–7 µm.

**Sporen** (n = 25) 9,5–11 x 7,5–8,5 µm, Q = 1,18–1,33 (im Mittel: 1,29), breit elliptisch, igelig; Stacheln der Sporen 0,8 µm hoch.

**Fundorte:** Réserve mycologique de La Chanéaz Fr, Parzelle 61, wie auch Parzellen 741106 und 741138.

**Phaenologie:** September–Oktober

**Ökologie:** Pionier-Mykorrhiza-Art in sehr jungen Populationen von Fichten. Diese Art ist ziemlich häufig in lichten Fichtenwäldern, vor allem in den Brachen nach Auslichtungsschnitten, um eine natürliche Verjüngung zu fördern.

**Mycoherbar:** Kollektion WSL (F. Ayer) 96–01–3650

**Bibliographie:** siehe französischer Text

**Übersetzung:** Bernhard Kobler

## Laccaria laccata var. moelleri Singer 1973

François Ayer

Istituto federale di ricerca sul bosco, la neve e il paesaggio (WSL/FNP),  
8903 Birmensdorf

**Descrizione della specie con immagini delle spore al microscopio elettronico a scansione (REM) e nota ecologica.**

**Parole chiave:** Basidiomycotina, Homobasidiomycetes, Agaricomycetidae, Tricholomatales, Tricholomataceae, Tricholomatoideae, Laccarieae, *Laccaria Berk.* & Br. 1883

### Macroscopia

**Cappello:** diametro 40–80 mm, dapprima convesso, poi appianato con un largo umbone arrotondato, bruno-arancio K.-W. Tavola 6 C7, coperto interamente da fini squamette giallo-arancie EXPO D58. Margine pieghettato ondulato-fessurato, quasi glabro ad alcuni mm dal bordo.

**Lamelle:** adnate, molto larghe, sottili, fortemente venate sulla superficie ed anastomizzate alla base, da bruno carnicino a rosso chiaro EXPO C36. Filo fortemente ondulato, fessurato, un po' più pallido EXPO C44.

**Gambo:** 80–120 (–150) x 6–12 (–15) mm, cilindrico, sempre un po' ingrossato alla base e spesso più sottile in cima, bruno-arancio o bruno-rosa, se molto imbevuto di acqua piuttosto scuro, presenza di fibre longitudinali grossolane che gli danno un notevole aspetto fibroso. Micelio basale grigio-bianco.

**Carne:** molto fibrosa, quasi assente nel cappello, bruno-arancio eccetto la corteccia del gambo, molto più scura. Odore non sgradevole, tendente a legno di cedro allo sfregamento, gusto fungino (*Boletus*), se masticato un po' astringente.

**Sporata:** bianca

### Microscopia

**Ife dell'epicute** x 5–15 µm, con parete x 1–2 µm, contenente un pigmento intraparietale giallo oro.

**Pleurocistidi** assenti.

**Cheilocistidi** abbondanti, filiformi-strozzati, 30–50 x 2–5 µm.

**Basidi** claviformi 50–70 x 5–7 µm.

**Spore** (n = 25) 9,5–11 x 7,5–8,5 µm, Q = 1,18–1,33 (media: 1,29), largamente ellissoidi, echinulate, spinule sporiali alte 0,8 µm.

**Ritrovamenti:** Riserva micologica di La Chanéaz FR, parcella 61 come pure parcelle 74106 e 74138.

**Fenologia:** settembre–ottobre

**Ecologia:** Specie micorrizica pioniera nei giovani ripopolamenti di abete rosso. Questa specie è assai frequente nelle peccete rade, ma soprattutto negli spiazzi dovuti a taglio eseguito per favorire il ringiovanimento naturale.

**Micoerbario:** Collezione WSL (F. Ayer) 96–01–3650

**Bibliografia:** v. testo francese

**Traduzione:** Jürg Nigsch



Photo 1



Photo 2

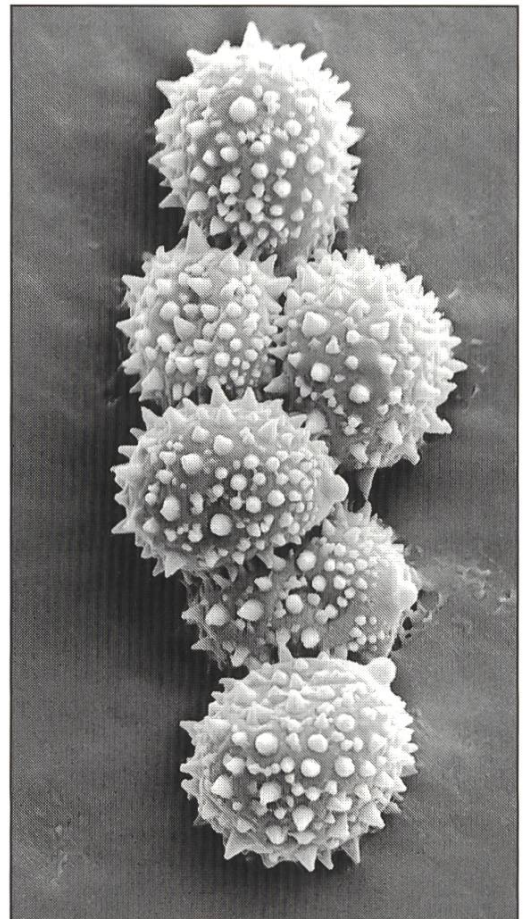


Photo 3

(B. Frey, WSL)