

Zeitschrift: Schweizerische Zeitschrift für Pilzkunde = Bulletin suisse de mycologie
Herausgeber: Verband Schweizerischer Vereine für Pilzkunde
Band: 93 (2015)
Heft: 4

Artikel: Pilzportrait 5 : Rinniger Ackerling (*Agrocybe rivulosa*) : die 2003 in den Niederlanden neu beschriebene Art auch in der Schweiz gefunden = Portrait d'un champignon 5 : *Agrocybe rivulosa* : cette espèce décrite récemment, en 2003, en Hollande, a été décou...

Autor: Zoller, Barbara
DOI: <https://doi.org/10.5169/seals-935492>

Nutzungsbedingungen

Die ETH-Bibliothek ist die Anbieterin der digitalisierten Zeitschriften. Sie besitzt keine Urheberrechte an den Zeitschriften und ist nicht verantwortlich für deren Inhalte. Die Rechte liegen in der Regel bei den Herausgebern beziehungsweise den externen Rechteinhabern. [Siehe Rechtliche Hinweise.](#)

Conditions d'utilisation

L'ETH Library est le fournisseur des revues numérisées. Elle ne détient aucun droit d'auteur sur les revues et n'est pas responsable de leur contenu. En règle générale, les droits sont détenus par les éditeurs ou les détenteurs de droits externes. [Voir Informations légales.](#)

Terms of use

The ETH Library is the provider of the digitised journals. It does not own any copyrights to the journals and is not responsible for their content. The rights usually lie with the publishers or the external rights holders. [See Legal notice.](#)

Download PDF: 05.04.2025

ETH-Bibliothek Zürich, E-Periodica, <https://www.e-periodica.ch>

Rinniger Ackerling (*Agrocybe rivulosa*)

Die 2003 in den Niederlanden neu beschriebene Art auch in der Schweiz gefunden

BARBARA ZOLLER

Einleitung

Unser Weg zu einer vermeintlichen Fundstelle der Affenorchie (*Orchis simia*) bei Chancy GE führte uns am 2. Mai 2015 über einen Feldweg, entlang welchem ein ca. 100 m langer Streifen von Pferdemit von unterschiedlichem Abbaugrad deponiert war. Die zahlreichen Pilzarten auf dem Mist weckten meine Neugier.

An einer Stelle auf dem schon deutlich ausgewaschenen Teil des Mistes entdeckte ich 8 bis 10 auffällig grosse Fruchtkörper, ich vermutete eine mir unbekannt *Agrocybe*. Da es sich bei dieser Art um eine erst vor wenigen Jahren in den Niederlanden beschriebene Art handelt, gelang mir die Bestimmung erst im zweiten Anlauf.

Agrocybe rivulosa Nauta

Agaricomycetes, Agaricomycetidae, Agaricales, Strophariaceae, *Agrocybe*

Beschreibung

Makroskopische Merkmale

Hut: 4 bis 12 cm Durchmesser, konvex bis ausgebreitet, mit deutlichem Buckel, ockergelb bis blass ocker. Oberfläche jung klebrig, in ausgewachsenem Zustand ausgeprägt radialrunzelig.

Fleisch: weisslich.

Lamellen: hellgrau bis graubraun, eng stehend, am Stiel angeheftet.

Stiel: cremefarben, 50–120 × 5–12 mm, zylindrisch, Basis leicht knollig verdickt. Ring hängend, häutig.

Mikroskopische Merkmale

Sporen: 13–15 × 7–8,5 µm, elliptisch bis mandelförmig, glatt, dickwandig, mit deutlichem zentralem Keimporus.

Sporenpulverfarbe: tabakbraun.

Basidien: 1-, 2- oder 4-sporig, mit Schnallen.

Cheilo- und Pleurozystiden: Keulig bis blasig. Grössenangaben nach Arrillaga et al. (2008): Cheilozystiden 16–40(50) × 10–25 µm, Pleurozystiden 30–50 × 20–30 µm.

HDS: Hymeniderm aus blasigen Zellen, Schnallen vorhanden, ohne Pileozystiden.

Kaulozystiden: Keine gefunden.

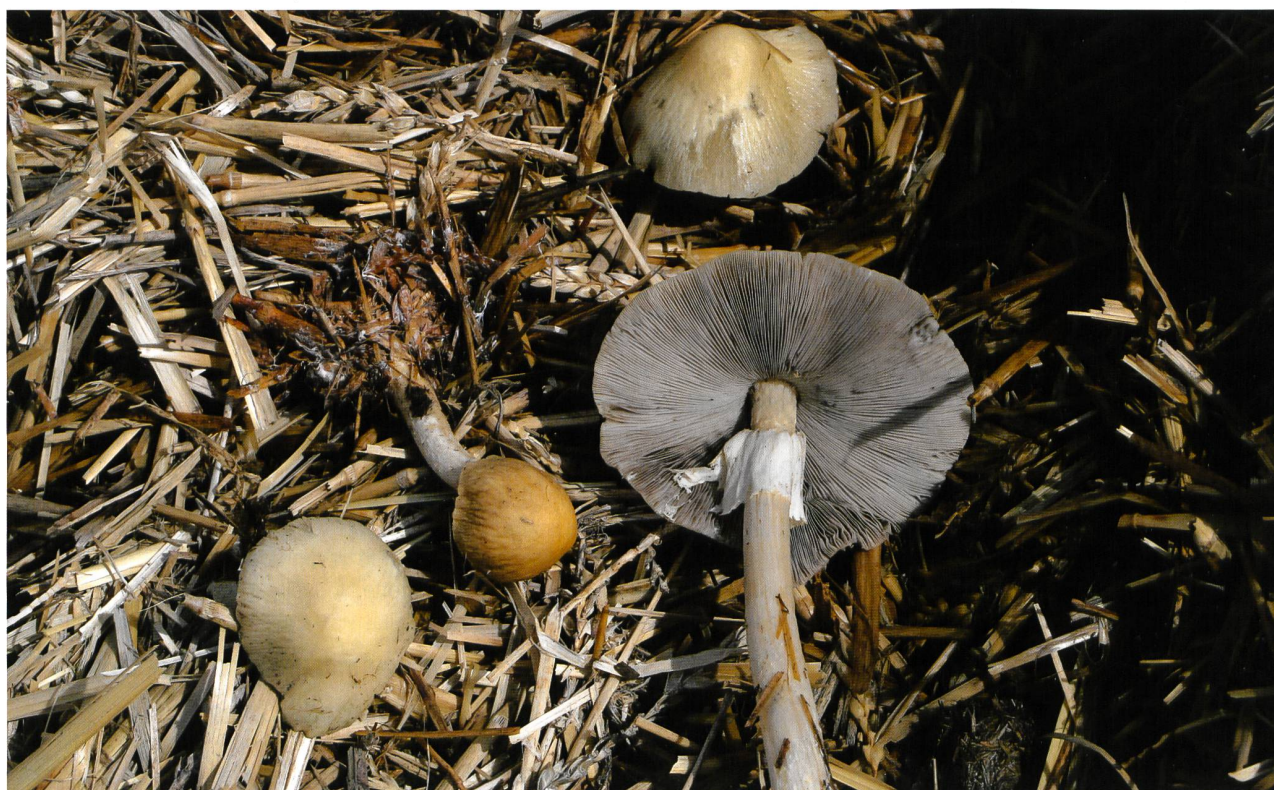
Habitat und Substrat

Der Saprobiont fruktifizierte auf einem am Rand eines Feldweges deponierten Stapel von Pferdemit. Der Mist war oberflächlich vom Regen ausgewaschen; die Strohhalme waren noch nicht abgebaut.

Diskussion

Die Art *Agrocybe rivulosa* wurde 2003 von Nauta neu beschrieben (Nauta 2003). Im Jahr 2004 wurde die Art in England

AGROCYBE RIVULOSA Fruchtkörper am Standort | Fructifications dans l'habitat



Fotos BARBARA ZOLLER

gefunden. Zur gleichen Zeit wurde sie auch in Deutschland gemeldet und hat sich dort rasch ausgebreitet (www.fundkorb.de). Möglicherweise handelt es sich um einen Neomyceten. Da weder der genaue Weg noch der zeitliche Verlauf der Ausbreitung im Detail bekannt sind, ist die sichere Einstufung für diese Zuordnung bisher nicht möglich.

Im Verbreitungsatlas der Pilze der Schweiz (www.swissfungi.ch) gab es bisher keine Fundmeldungen zu dieser Art.

Agrocybe rivulosa ist in den meisten deutschsprachigen Bestimmungsbüchern noch nicht enthalten. Die Bestimmung gelang mir mit dem Bestimmungsschlüssel von Gröger (2014). Wichtige Bestimmungsmerkmale sind das Vorhandensein eines deutlichen Ringes am Stiel, die auffallend radial-runzelige Hutoberfläche und die keulenförmig bis kugelig-

gestielten Pleuro- und Cheilozystiden. Alle wichtigen Bestimmungsmerkmale sind prägnant.

Sowohl Gröger (2014) als auch Knudsen & Vesterholt (2012) beschreiben als Habitat Häcksel und Anlagen mit geschredderten Abfällen. Über das Vorkommen auf (ausgewaschenem) Pferdemist fand ich keine Angaben.

Weder bei Knudsen & Vesterholt (2012) noch bei Gröger (2014) werden die Basidien beschrieben. In meiner Kollektion fand ich 1-, 2- und 4-sporige Basidien.

Dank

Einen herzlichen Dank an die Mikroskopiergruppe des Vereins für Pilzkunde Bern, besonders an Mohan Rolf, für die Nachbestimmung. Bedanken möchte ich mich auch bei Béatrice Senn für die Korrektur des Manuskriptes.

Literatur | Bibliographie

ARRILLAGA P., LASKIBAR X. & I. OLARIAGA 2008. *Agrocybe rivulosa*, nueva cita para la Península Ibérica. *Zizak* 5: 35-43.

GRÖGER F. 2014. Bestimmungsschlüssel für Blätterpilze und Röhrlinge in Europa, Band 2 Regensburger Mykologische Schriften, Band 17.

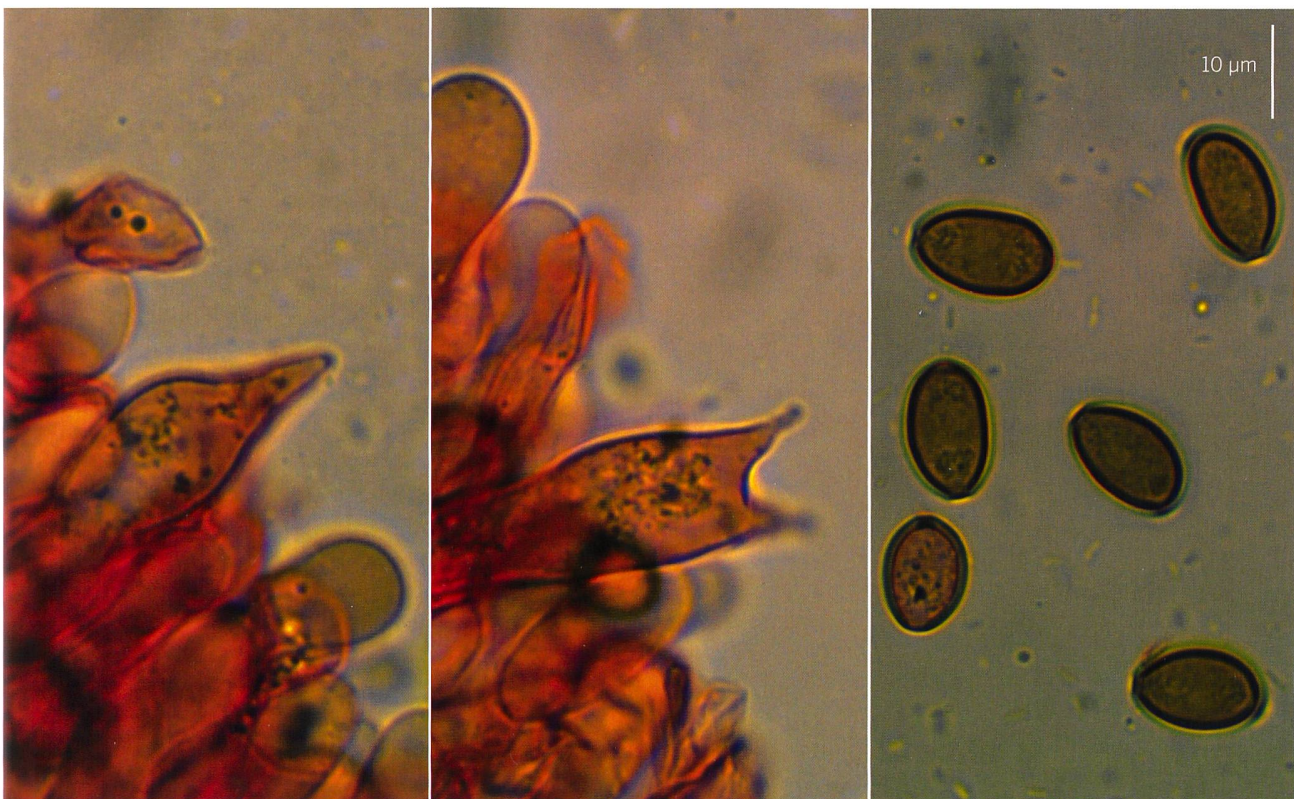
KNUDSEN H. & J. VESTERHOLT (EDS.) 2012. *Funga Nordica: Agaricoid, boletoid, clavarioid, cyphelloid and gastroid genera. Nordsvampe, Kopenhagen.*

NAUTA M.M. 2003. A new *Agrocybe* on woodchips in northwestern Europe. *Persoonia* 18(2): 270-274.

FUNDKORB.DE. http://www.fundkorb.de/?Fundkorb___Agrocybe_rivulosa_Nauta

SWISSFUNGI.CH. http://www.wsl.ch/dienstleistungen/inventare/pilze_flechten/index_DE

AGROCYBE RIVULOSA Einsporige Basidie (links) | Baside à une spore (à gauche); Zweisporige Basidie (Mitte) | Baside à deux spores (centre); Sporen (rechts) | Spores (à droite)



Agrocybe rivulosa

Cette espèce décrite récemment, en 2003, en Hollande, a été découverte en Suisse

BARBARA ZOLLER • TRADUCTION: J.-J. ROTH

Introduction

C'est en recherchant l'Orchis singe (*Orchis simia*) près de Chancy GE que notre chemin nous a conduit le 2 mai 2015 aux abords d'un dépôt important de fumier de cheval formant un ruban d'une centaine de mètres de longueur. De nombreuses espèces de champignons avaient fructifié sur ce substrat; elles ont éveillé ma curiosité.

Sur une place de fumier déjà distinctement délavé, j'ai découvert une dizaine de fructifications de grande taille qui m'ont fait songer à un *Agrocybe* que je ne connaissais pas.

Après étude de cette espèce, j'ai pu remarquer qu'il s'agissait d'une espèce nouvellement décrite aux Pays-Bas. La détermination l'a confirmé dans un deuxième temps.

Agrocybe rivulosa Nauta

Agaricomycètes, Agaricomycetidae, Agaricales, Strophariaceae, *Agrocybe*

Description

Caractères macroscopiques

Chapeau: 4 à 12 cm de diamètre, convexe à aplani, avec un mamelon évident, jaune ocracé à ocre pâle. Surface collante jeune; lorsque mature, avec des ridules prononcées.

Chair: blanchâtre.

Lamelles: gris clair à gris brun, adnées, étroites.

Stipe: de couleur crème, 50-120 × 5-12 mm, cylindrique, avec la base légèrement épaissie en bulbe. Anneau pendant, membraneux.

Caractères microscopiques

Spores: 13-15 × 7-8,5 µm, elliptiques, avec un pore germinatif central évident. Sporée en masse: brun tabac.

Basides: 1-, 2- ou tétrasporiques (photos 4 et 5), avec des boucles.

Cheilo- et pleurocystides: claviformes à vésiculeuses. Dimensions selon Arrillaga *et al.* (2008): cheilocystides 16-40(50) × 10-25 µm, pleurocystides 30-50 × 20-30 µm.

Revêtement piléique: constitué de cellules vésiculeuses, boucles présentes, sans piléocystide.

Caulocystides: non observées.

Habitat et substrat

Les saprobiontes ont fructifié aux bords d'un chemin pédestre, sur des dépôts

AGROCYBE RIVULOSA Hutobersseite | Revêtement piléique



Photos BARBARA ZOLLER

de fumier de cheval. La surface de ce fumier était délavée par les pluies; les chaumes de paille n'étaient pas encore décomposés.

Discussion

Agrocybe rivulosa a été nouvellement décrit en 2003, par Nauta (Nauta 2003). L'année suivante, cette espèce a été découverte en Angleterre. Annoncée la même année en Allemagne, elle s'y est rapidement répandue (www.fundkorb.de). Il est possible que nous soyons en présence d'un néomycète.

Comme le chemin exact et le parcours temporel de cette répartition ne sont pour l'instant pas connus en détails, il n'est pas encore vraiment possible de le caractériser comme néomycète. Jusqu'à maintenant, dans l'Atlas de répartition

des champignons de Suisse (www.swiss-fungi.ch), il n'existe aucun signalement de découverte pour cette espèce.

Agrocybe rivulosa est inconnu des principaux ouvrages en langue allemande. La détermination est possible avec l'ouvrage de Gröger (2014).

Les principaux caractères de détermination sont les suivants: un anneau évident sur le stipe, la surface du revêtement piléique ridulée radialement, les pleuro- et cheilocystides clavées à globuleuses.

Tous les caractères de détermination sont importants. Gröger (2014), Knudsen & Vesterholt (2012) font mention de la paille et des copeaux de déchets comme substrat. Je n'ai trouvé aucune mention de fumier de cheval. Ni Knudsen & Vesterholt (2012), ni Gröger (2014) ne décrivent les

basides. Dans ma collection, j'ai pu observer des basides de 1, 2 et 4 spores.

Remerciements

C'est au groupement des microscopistes de la société de Berne que j'adresse mes chaleureux remerciements, tout spécialement à Mohan Rolf pour ses indications quant à cette détermination.

Ma reconnaissance s'adresse également à Béatrice Senn pour la relecture du manuscrit.

Littérature voir le texte en allemand

AGROCYBE RIVULOSA Cheilozystide (links) | Cheilocystide (à gauche); Pleurozystide (Mitte) | Pleurocystide (centre); Hutdeckschicht (rechts) | Revêtement piléique (à droite)

