

Editorial

Autor(en): **[s.n.]**

Objektyp: **Preface**

Zeitschrift: **Mittex : die Fachzeitschrift für textile Garn- und Flächenherstellung im deutschsprachigen Europa**

Band (Jahr): **103 (1996)**

Heft 2

PDF erstellt am: **13.09.2024**

Nutzungsbedingungen

Die ETH-Bibliothek ist Anbieterin der digitalisierten Zeitschriften. Sie besitzt keine Urheberrechte an den Inhalten der Zeitschriften. Die Rechte liegen in der Regel bei den Herausgebern. Die auf der Plattform e-periodica veröffentlichten Dokumente stehen für nicht-kommerzielle Zwecke in Lehre und Forschung sowie für die private Nutzung frei zur Verfügung. Einzelne Dateien oder Ausdrucke aus diesem Angebot können zusammen mit diesen Nutzungsbedingungen und den korrekten Herkunftsbezeichnungen weitergegeben werden. Das Veröffentlichen von Bildern in Print- und Online-Publikationen ist nur mit vorheriger Genehmigung der Rechteinhaber erlaubt. Die systematische Speicherung von Teilen des elektronischen Angebots auf anderen Servern bedarf ebenfalls des schriftlichen Einverständnisses der Rechteinhaber.

Haftungsausschluss

Alle Angaben erfolgen ohne Gewähr für Vollständigkeit oder Richtigkeit. Es wird keine Haftung übernommen für Schäden durch die Verwendung von Informationen aus diesem Online-Angebot oder durch das Fehlen von Informationen. Dies gilt auch für Inhalte Dritter, die über dieses Angebot zugänglich sind.

17. April 1996

BIBLIOTHEK

Die Messelandschaft im Umbruch

Die Eindrücke sind noch frisch von der INTERSTOFF WORLD. Viel ist nicht mehr übrig geblieben von der ehemaligen Interstoff-Veranstaltung, wie sie



seit 1960 bekannt ist. Die Meinungen der Aussteller, die zum Teil mit ihren Musterkoffern von der Premiere Vision nach Frankfurt eilten, sind noch geteilt. Dennoch präsentierten sich 535 Aussteller aus 43 Ländern. Nach Anzahl der Firmen standen Taiwan (78 Anbieter), Deutschland (71) und Indien (69) an der Spitze. Die rund 230 Unternehmen aus dem asiatisch-pazifischen Raum zeigten die Bewegung des internationalen Textilmarktes nach Fernost.

Lean-Messe

Kleiner, segmentierter und effektiver, so präsentiert sich die Stoffmesse der Zukunft. Viele Firmen nahmen dies wörtlich und reduzierten ihre Standflächen. Damit verminderte sich die durchschnittliche Standgröße von 28 m² auf 18 m². Besonders bewährt hat sich allerdings das «easy booking»-System, bei dem alles bezugsbereit zur Verfügung steht. Auch der kostenlose Eintritt für Fachbesucher reduziert den Aufwand.

Internationale Terminabstimmung

Unerlässlich ist eine Terminabsprache zwischen den Messeplätzen Frankfurt, Mailand und Paris. Die Einkäufer konnten (oder mussten) ihren Einkaufstrip von Mailand über Paris nahtlos in Frankfurt fortsetzen. Und – der nächste Termin steht unmittelbar vor der Tür: INTERSTOFF SEASON vom 25. bis 27. April 1996.

Auch Damenmode im Tief

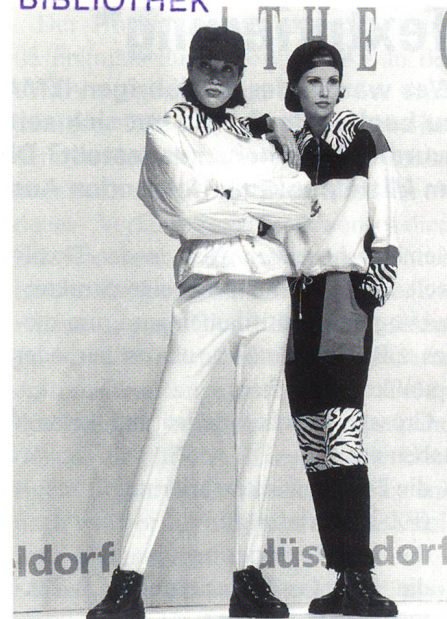
Aprilwetter im Modemarkt: heiter bis wolkgig, wechselhaft und unberechenbar, so die Einschätzung der Igedo

Düsseldorf. Klaus Steilmann bemerkte: «Es sind 40% zu viel Mode auf dem Markt.» Und er fügte gleich hinzu, welche: «Die reduzierte.»

Auch die Modemessen stecken in einem Tief. Bei der Igedo wird ebenso wie in anderen Messehäusern versucht, Messeterminen zu verlegen und neue, zusätzliche Termine aufzunehmen. Die Mode hat mindestens vier Jahreszeiten und so sollen es auch vier Veranstaltungen sein. Doch bereits jetzt stellen viele Firmen auf der Igedo nicht mehr aus. Vier Messen pro Jahr wird dann für viele zu teuer.

Anpassungsprozess

Mit der Anpassung der europäischen Textilindustrie an die internationalen Rahmenbedingungen wurden auch die Messesellschaften gezwungen, nachzuziehen. Neue Konzepte, zusätzliche Termine, veränderte Strategien – die Reaktion der Messekunden wird zeigen, ob dieser Prozess der Neuorientie-



Mode kreativ: Monditextil, München
Foto: Igedo

rung auf dem richtigen Weg ist und den veränderten Bedürfnissen entspricht. Aber wir können zuversichtlich sein – die nun vorgestellten Konzepte sind nichts Starres und werden sich den verändernden Märkten anpassen. RS

Aus dem Inhalt	
EDITORIAL	3
ITMA-RÜCKBLICK Texturierung	4
UMWELTECHNIK Abluftemissionsmessungen an Wärmetrocknungsaggregaten in der Textilindustrie	7
LOGISTIK System 21 Style – die integrierte Softwarelösung für die Bekleidungs- und Schuhindustrie	9
HANDEL Baumwollnachrichten	10
«hess natur» als führendes Versandhaus für ökologische und gesunde Bekleidung	10
MESSEN	11
MODE	13
TAGUNGEN	20
BUCHBESPRECHUNGEN	21
FIRMENPORTRÄT	23
FIRMENNACHRICHTEN	24
TEXTILVERBAND	31
AUSBILDUNG	32
IFWS	33
FORUM Kurs Nr. 3: Entwicklung in der Chemiefaserindustrie	34
Kurs Nr. 4: Technische Materialien und Ausrüstungen	35
SVT - Fachexkursion «Leinenstrasse Nordirland»	37
Impressum	38