

# Chapeaux d'hiver, chapeau de feutre

Autor(en): **[s.n.]**

Objektyp: **Article**

Zeitschrift: **Textiles suisses [Édition française]**

Band (Jahr): - **(1956)**

Heft 3

PDF erstellt am: **05.08.2024**

Persistenter Link: <https://doi.org/10.5169/seals-791891>

## **Nutzungsbedingungen**

Die ETH-Bibliothek ist Anbieterin der digitalisierten Zeitschriften. Sie besitzt keine Urheberrechte an den Inhalten der Zeitschriften. Die Rechte liegen in der Regel bei den Herausgebern.

Die auf der Plattform e-periodica veröffentlichten Dokumente stehen für nicht-kommerzielle Zwecke in Lehre und Forschung sowie für die private Nutzung frei zur Verfügung. Einzelne Dateien oder Ausdrucke aus diesem Angebot können zusammen mit diesen Nutzungsbedingungen und den korrekten Herkunftsbezeichnungen weitergegeben werden.

Das Veröffentlichen von Bildern in Print- und Online-Publikationen ist nur mit vorheriger Genehmigung der Rechteinhaber erlaubt. Die systematische Speicherung von Teilen des elektronischen Angebots auf anderen Servern bedarf ebenfalls des schriftlichen Einverständnisses der Rechteinhaber.

## **Haftungsausschluss**

Alle Angaben erfolgen ohne Gewähr für Vollständigkeit oder Richtigkeit. Es wird keine Haftung übernommen für Schäden durch die Verwendung von Informationen aus diesem Online-Angebot oder durch das Fehlen von Informationen. Dies gilt auch für Inhalte Dritter, die über dieses Angebot zugänglich sind.

## Chapeaux d'hiver, chapeaux de feutre

Le chapeau de feutre règne sur la mode d'hiver. Feutre souple et doux au toucher, ou terne dans le genre chiné avec un léger duvet de poils courts, mélusines brillantes comme de la soie. Toques drapées, casques arrondis couvrant les tempes ou volumineux et étirés en largeur. Vogue de ce qu'on appelle les « fausses nuances » en noir et en blanc : noir avec des reflets verdâtres ou bleuâtres, gris vert, blanc argenté, ou vert jaunâtre. Autres couleurs à la mode : bronze et vert chasseur, violet et prune, beige sable et brun, rouge vif et jaune très vif. Matières, formes et couleurs qui donnent aux chapeaux une allure très vivante.

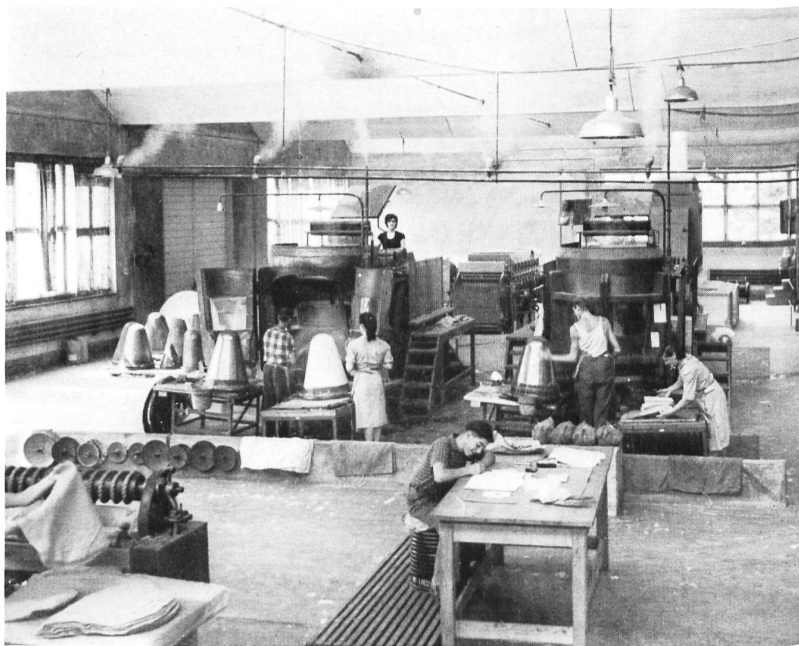


Cloche de mélusine avec ruban gros-grain et piqûres.  
Modèle suisse.  
Melusine cloche with grosgrain ribbon and stitching.  
Swiss model.  
Sombrero « cloche », de melusina con cinta de grosgrén y puntadas.  
Modelo suizo.  
Kleine Melusine-Cloche mit Grosgrainband und Steppgarnitur.  
Schweizer Hutmodell.

Photo Schmutz.

Dans un atelier de fabrication de cloches pour chapeaux.  
Making hoods for the millinery industry.  
En un taller de fabricación de cascos para sombreros.  
Fabrikation von Filz-Hutstumpfen.

Photo Hans Bickel.



Cloche de feutre rasé piquée.  
Modèle suisse.  
Cloche in smooth felt with stitching.  
Swiss model.  
Sombrero « cloche », de fieltro rasurado y punteado.  
Modelo suizo.  
Gesteppte, kurzgeschorene Filzcloche.  
Schweizer Hutmodell.



L'industrie suisse du feutre — matière première du chapelier pour la saison d'hiver — compte de nombreuses entreprises dont la renommée s'étend loin sur les marchés étrangers.

La fabrique de feutre *La Moderna S. A., Giubiasco*, par exemple, présentée récemment à la presse par l'Association suisse des fabricants de chapeaux, a livré à elle seule, en 1955, environ 200 000 cloches, dont 80 000 à l'étranger. Il a fallu travailler pour cela 25 000 kilos de poils de lièvres et de lapins domestiques et de garenne, qui ont subi un grand nombre d'opérations mécaniques et manuelles, nécessaires à la production de feutres parfaits. Lavés et mélangés en une masse légère et régulière, les poils (de 70 à 150 grammes de poils selon la grandeur du feutre) sont soufflés sur un cône percé de trous pour former des cloches qui sont ensuite roulées à la main et à la machine, imprégnées, et subissent divers autres traitements. Le feutre prend une consistance plus ferme et la forme se rétrécit.

Les cloches, une fois séchées et teintes sur échantillon, sont livrées aux ateliers de chapellerie. Ainsi naît le chapeau, complément indispensable de la toilette féminine.

Ba