

Nouveaux tissus : dans les collections

Autor(en): **[s.n.]**

Objektyp: **Article**

Zeitschrift: **Textiles suisses [Édition française]**

Band (Jahr): - **(1961)**

Heft 3

PDF erstellt am: **16.07.2024**

Persistenter Link: <https://doi.org/10.5169/seals-791812>

Nutzungsbedingungen

Die ETH-Bibliothek ist Anbieterin der digitalisierten Zeitschriften. Sie besitzt keine Urheberrechte an den Inhalten der Zeitschriften. Die Rechte liegen in der Regel bei den Herausgebern.

Die auf der Plattform e-periodica veröffentlichten Dokumente stehen für nicht-kommerzielle Zwecke in Lehre und Forschung sowie für die private Nutzung frei zur Verfügung. Einzelne Dateien oder Ausdrucke aus diesem Angebot können zusammen mit diesen Nutzungsbedingungen und den korrekten Herkunftsbezeichnungen weitergegeben werden.

Das Veröffentlichen von Bildern in Print- und Online-Publikationen ist nur mit vorheriger Genehmigung der Rechteinhaber erlaubt. Die systematische Speicherung von Teilen des elektronischen Angebots auf anderen Servern bedarf ebenfalls des schriftlichen Einverständnisses der Rechteinhaber.

Haftungsausschluss

Alle Angaben erfolgen ohne Gewähr für Vollständigkeit oder Richtigkeit. Es wird keine Haftung übernommen für Schäden durch die Verwendung von Informationen aus diesem Online-Angebot oder durch das Fehlen von Informationen. Dies gilt auch für Inhalte Dritter, die über dieses Angebot zugänglich sind.

Nouveaux tissus:

dans les collections

« Berco », Baerlocher & Co., Rheineck

Pour le printemps de 1962, ces spécialistes en tissus très fins pour lingerie présentent de nouveau une collection d'une grande variété. L'attention la plus soutenue est apportée, comme d'habitude, à une exécution soignée des dessins et, tout particulièrement, au choix de coloris mode. Il faut toutefois remarquer, à cet égard, que la lingerie de nuit pour dames ne peut pas suivre absolument toutes les tendances des tissus pour survêtements, pas plus dans les coloris que dans les dessins. Ce sont les batistes fines qui constituent la base de la nouvelle collection. On a cependant élargi le choix en y adjoignant du crêpe, un tissu qui a fait ses preuves depuis longtemps, ainsi que du satin lingerie de soie, unique en son genre aussi bien par sa texture que par son toucher. De nouvelles qualités de batiste, en partie avec finissage Minicare, complètent heureusement la collection et suscitent un vif intérêt, spécialement dans les unis, par le grand choix des coloris existants. La gamme des nuances est aussi très riche dans les crêpes laine, qui ont un merveilleux tomber et ont obtenu un franc succès, particulièrement pour les petites robes d'enfant légères.

La collection de mouchoirs a été composée avec beaucoup de doigté; la clientèle est toujours surprise par la richesse des idées qui s'y expriment dans les articles unis comme dans les tissés en couleurs.

Bégé S. A., Zurich

La collection Bégé pour l'été 1962 est d'une grande distinction, dans les dessins et les couleurs comme dans les matières elles-mêmes. Les dessins des imprimés sont généralement couvrants, très fondus, qu'il s'agisse de motifs plus ou moins géométriques, de dessins d'inspiration florale très transposés ou de taches. Ils sont imprimés à la main, au cadre. En pures soies, mentionnons: Coimbra, un surah dans les teintes mode avec un large usage de gris et de beige, de bleu doux ainsi que du citron, du rose, etc.; se fait aussi avec des dessins de taches en noir sur blanc; Palema, soie papillon à dessins dans des tonalités assourdis, à l'intention d'une clientèle plus conservatrice, mais aussi en coloris nouveaux; Oki-Ama, un shantung à dessins ornementaux classiques ou de style oriental, en ton sur ton. Ces articles pour les pays au climat chaud sont très légers. Dans les tissus pur coton relevons Brodema, pur coton Sea island, tissu broché à fils coupés dont les extrémités, paraissant au recto, forment des bords veloutés; Chardema, même tissu avec des impressions superposées, qui produisent un effet très plastique. Le tissu pur coton Atlanta présente des effets semblables, mais sur un fond de satin combiné avec des dessins jacquard en armure étamine; cet article se fait aussi en uni. Super-Atlantic, satin uni en pur coton Sea island existe en trente coloris clairs ou foncés, en couleurs lumineuses et franches. Il convient admirablement pour robes et surtout pour blouses. Le même article se fait également en imprimé à dessins couvrants en coloris modernes. Atlantic, voile en pur coton Sea island, en uni, pour lingerie seulement. En imprimé, il se fait en coloris plutôt foncés spécialement adaptés à la mode pour per-

sonnes d'esprit traditionaliste, qui veulent porter des robes et des blouses de teintes sobres mais néanmoins très légères. Tonga, popeline pur coton antifroiss, est spécialement conçue pour la vente au mètre; dessins plus marqués mais aussi en coloris plutôt foncés. Jasmine, pur coton, se fait en uni et imprimé; c'est un tissu à effets flammés qui convient pour manteaux d'été et costumes. Waikaima est une imitation popeline, pur coton antifroiss, à finissage satin permanent; se fait avec impression de dessins modernes et plus sportifs, dans des coloris vifs. Quant au voile pur coton Royama, broché jacquard à fils coupés, il imite à s'y méprendre la broderie et se fait dans toutes les combinaisons de coloris aquarelle et de teintes classiques; en blanc sur blanc convient aux robes de mariée.

Tissage Bleiche S. A., Zofingue

Nous nous contenterons de décrire ici quelques nouveautés seulement, extraites de la riche collection de cette entreprise, spécialisée dans le tissage des peignés. Tout d'abord un peigné de caractère mohair, à noppes shantung dans des tonalités mélangées modernes ainsi qu'en combinaisons classiques de gris et noir. Cet article convient aussi bien pour des costumes très nouveaux pour messieurs que pour des costumes et deux-pièces pour dames. En teintes printanières délicates, un peigné de haute qualité pour costumes tailleurs classiques, avec un minuscule dessin carré donnant presque l'impression d'un uni. Dans une qualité très élevée, un tissu d'une réserve distinguée offre des combinaisons poivre et sel auxquelles se superpose un quadrillage irrégulier qui donne une note très mode. Très mode également, deux qualités de peignés légers, tissus très secs avec le reflet particulier du mohair; ces deux articles se présentent dans une grande variété de dessins et quadrillages, en un très riche assortiment de teintes mélangées. Il est possible de réaliser d'intéressantes et élégantes combinaisons avec un satin lourd pour costumes, dont la surface tranquille est constituée par le mélange très fin de diverses couleurs apparentées. Il est possible de trouver, dans cet article, des tissus présentant de très petites différences de coloris, et parfaitement assortis entre eux, qui donnent des effets très mode lorsqu'ils sont associés. Pour costumes et manteaux également, on trouve un très élégant tissu sur lequel la trame en style shantung, d'un ton contrasté, trace de très plaisants effets irréguliers. Avec une surface structurée en chevrons et un effet genre lin, un tissu uni de très belle qualité convient parfaitement pour la confection de manteaux d'été. Il se fait non seulement dans les teintes pastel à la mode mais également en coloris plus vifs et aussi en marine et noir, toujours appréciés. Mentionnons, pour terminer, un tissu de laine poreux, idéal pour de charmantes petites robes d'après-midi et dont les coloris tendres conviennent parfaitement à la structure aérée.

« Burco », Burgauer & Co. S. A., St-Gall

Cette entreprise, spécialisée depuis des décennies dans la fabrication de tissus pour rideaux, avait renoncé, peu après la guerre, à créer une collection d'imprimés. Cependant, pour répondre aux désirs de la clientèle, elle présente de nouveau un choix de tissus imprimés exclusifs, qui ont véritablement le cachet de la nouveauté, en fait de fonds, de coloris et de dessins.

Le succès durable de son article spécial Burcoseta a engagé la maison à produire maintenant ce tissu en qualité entièrement synthétique, c'est-à-dire avec une chaîne en térylène au lieu de soie naturelle. Ce projet a pu être réalisé après de nombreux essais et la collection, déjà abondante, représente un genre qui n'existait pas encore auparavant; pour rappeler le tissu qui a donné naissance à cette nouvelle création, cette dernière porte le nom de Burcosynta.

Le choix en tissus d'ameublement tissés en couleurs, aussi bien en fibres synthétiques qu'en coton et en lin, en partie également en jute, a été encore complété. Le grand assortiment en marquissettes et en voiles de térylène, avec des dessins d'un genre nouveau, très souvent en couleurs, est très attrayant. La forte demande qu'il a provoquée immédiatement a pu être satisfaite grâce à un développement de la capacité de production.

« Erhuco », Eugster & Huber S. A., St-Gall

La collection de broderies de cette maison contient un choix très abondant en devants de blouses ainsi qu'en laizes sur batistes Minicare et ordinaire, organdi, nylon-sheer, crêpe de nylon, organdi de soie, satin duchesse; elles sont brodées en blanc ou en couleur sur fond blanc ou sur fonds de couleur en teintes mode étudiées. Cette collection offre ainsi à l'acheteur des articles pour tous les usages, depuis la blouse jusqu'à la robe de mariée la plus luxueuse.

Pour les devants de blouses, la maison offre des tissus Minicare brodés tels que la batiste, la popeline, le satin et divers autres tissus fantaisie ainsi que, depuis peu, des qualités sur pure soie, dans toutes les catégories de prix. L'attention des créateurs s'est surtout portée sur la réalisation de nouveaux dessins en broderies, ce qui donne à la collection un caractère varié mais toujours très mode.

L'assortiment de broderies pour robes de communion fait naturellement aussi l'objet de tous les soins.

Dans les tissus non brodés, le choix des tissus fins de coton typiques réputés a été enrichi par quelques qualités sélectionnées de tissus unis ou en tissage fantaisie pour blouses, robes d'enfants et de dames ainsi que pour lingerie, chaque qualité se présentant en un assortiment varié de coloris mode. Ces articles vont de la plus fine mousseline, de la batiste et du voile jusqu'aux qualités mi-lourdes unies et structurées pour robes.

« Fisba », Christian Fischbacher Co. S. A., St-Gall

Signalons d'emblée que les broderies jouent un rôle toujours plus important dans la collection Fisba. A part les bandes brodées en blanc, en noir et en teintes pastel lumineuses sur batiste Minicare, pour application sur blouses et robes, on y trouve des devants de blouses classiques mais aussi toujours plus de bordures brodées pour blousons boutonnant dans le dos, aussi en teintes pastel lumineuses recommandées par Paris. Dans les laizes en broderie chimique, la tendance est aux motifs disposés en quadrillage, qui peuvent être découpés en bandes ou en carrés, et aux motifs en deux couleurs. Vu aussi des laizes de broderie ficelle pour blouses et robes. Dans les imprimés, on recherche la fluidité du tomber et une surface intéressante. A part le finissage Minicare, on trouve beaucoup de réalisations sur tissus Fisba Stayrite, antifroiss, antitaches, irrétrécissables et faciles à repasser, particulièrement Dalida en coton et fibranne, qui se fait en uni sous le nom de Revita, Samos, pur coton, existant également en imprimés et en unis, et Carmen, coton et fibranne; ce sont des qualités lourdes pour deux-pièces; les tissus pur coton Melody, Kamala, Isabella, Cascade et Damina, etc., sont des qualités plus légères, pour robes; Boutique est aussi un 100 % coton, très nouveau, à structure grossière. Tous existent en une très grande variété de dessins de tous genres — les motifs sur fond blanc étant les plus rares toutefois — le plus souvent dans les nouveaux tons mode, avec un très large emploi de roses juxtaposés avec du turquoise, de l'abricot, du violet clair, etc. Il existe, dans cette collection, des dessins, traités une fois dans les coloris nouveaux et une fois dans les coloris anciens, plus assourdis. Dans les tissés fantaisie, des devants de blouses tissés en blanc ou en couleurs sur blanc, tous en finissage Minicare et des tissus pour blouses et robes, en pur coton, finissage Stayrite. Quant aux unis, ils utilisent les mêmes fonds que les imprimés, dans des coloris parfois plus vifs. Noter particulièrement Carrara et Timora et autres structurés 100 % coton, des tissus mélangés légers et Estoril, crêpe pur coton avec effets sablé brillants. En résumé, une collection très riche, où l'on remarque la hardiesse et la variété des coloris.

Gugelmann & Cie S. A., Langenthal

Dans son nouveau programme de fabrication printemps/été 1962, cette maison a tenu compte avant tout de la tendance générale aux vêtements commodes, faciles à porter et à entretenir. Le tissu Firenze, pour chemises de sport, qui avait rencontré un grand succès l'année précédente, se présente en nouveaux dessins avec effets d'armures et de filés, et conquerra sans doute, avec le très fin et léger tissu pour chemises de sport Aggabel, une clientèle toujours plus étendue. — Le nouveau tissu Marisa, pour robes de dames, se présente en dessins très variés à rayures et carreaux. Jeanne est un tissu mixte plus lourd, en 40 % coton et 60 % lin, tissé cette saison en couleurs; il correspond ainsi à la tendance gaie de la mode de plage et de sport. Sa robustesse à l'usage fait de ce tissu hydrofugé et antifroiss le matériel idéal pour la confection de pantalons et de shorts pour dames, etc. — Mais le clou de la nouvelle collection est le tissu de coton de première qualité Aggador; tissé au moyen de fils retors moulinsés, il est solide à la lumière et à la cuisson, hydrofugé et antifroiss. Les coloris sont très discrets et décents; cet article convient parfaitement pour la confection d'imperméables, d'anoraks, de jaquettes pour l'après-ski et de pantalons pour dames.

« HGZ », H. Gut & Cie S. A., Zurich

Avec des tissus unis, imprimés et jacquard, cette maison présente une collection riche et très complète pour l'été 1962. Dans les unis, nous retrouvons avec plaisir un certain nombre d'articles qui ont

été repris en raison du grand succès obtenu l'année passée, comme par exemple Rusticana, un tissu pour costumes 100 % fibranne, antifroiss, teint en pièces, à dessins dans la surface structurée; Shantura, fibranne et Rhodia, genre shantung, pour robes de cocktail, et Astralino, teint en fil, un tissu plus lourd que Rusticana, imitation lin, en teintes pastel également. A côté de ces anciennes connaissances, signalons des nouveaux venus dont le succès est déjà considérable: Ramona, un crêpe mousse de rayonne pour robes, dans des coloris pastel parmi lesquels nous avons noté des beiges et taupe, ainsi que des verts acides et tilleul; Shanella, 100 % fibranne antifroiss, un genre shantung à structure rayée en teintes pastel et tons classiques soutenus: royal, marine, rouge, jaune, etc. — Dans les imprimés, les deux articles principaux sont des tissus en Rhodia qui, par leur matière même et par leur finissage très étudié, ont un toucher et un aspect qui les rendent en tous points semblables à de la soie naturelle. Ce sont Rhodia Twill et Rhodia Shantung, une sorte de twill douppionné à effet shantung. Sans nous attarder sur les dessins présentés, nous pouvons dire, en deux mots, qu'ils s'étendent sur toute la gamme des possibilités: dessins floraux, dessins abstraits géométriques, abstraits d'inspiration florale, dessins à tendances tachistes, dessins flous couvrants, etc. Quant aux coloris, on peut dire qu'ils se sont considérablement allégés. On ne fait pour ainsi dire presque plus usage de noir, ce qui donne aux imprimés un aspect plus doux, et les tons sombres et assourdis ont presque complètement disparu. — Rien de très nouveau à signaler dans la collection des jacquards, qui sont moins demandés pendant l'été, quoiqu'ils conviennent particulièrement bien pour des manteaux estivaux en teintes pastel. Pour manteaux d'été et costumes, en revanche, la maison présente une importante collection de tissus brodés Mitsou, broderie coton sur fond de soie. Il s'agit là d'une quantité de motifs brodés différents, dans tous les genres, très aérés ou plus couvrants, soit ton sur ton, soit multicolores, soit en tons contrastants. (Voir page 82.)

Gyr & Co., Frauenfeld

Cette fabrique de tissus de laine peignée est spécialisée, depuis une dizaine d'années, dans la fabrication de tissus élastiques, à chaîne en filés « Hélanca », vendus sous la marque « Swiss Stretch » ainsi qu'« Elastiss » et destinés primitivement à la confection de pantalons pour le ski. Ces tissus permettent de réaliser des fuseaux extrêmement ajustés, laissant néanmoins, grâce à leur élasticité, toute liberté de mouvements. Encouragé par le succès, la maison Gyr a étendu son programme de fabrication et elle lance maintenant, pour l'été 1962, des tissus élastiques à chaîne « Hélanca » pour pantalons et costumes de sport pour dames, tenues de loisirs, de plage etc. Il s'agit de tissus plus légers (330 à 400 gr. par mètre courant en 150 cm. de largeur) dans lesquels l'« Hélanca » en chaîne est combiné avec une trame de laine, de fibranne, d'orlon, etc. Ces articles, teints en pièces, se font chacun dans dix à douze coloris mode, c'est-à-dire, pour l'été, en teintes aquarelle: beige, rose, citron, abricot, vert amande, etc. A part des gabardines unies, on trouve toutes sortes d'effets de structure, réalisés par l'utilisation, en trame, de filés pour effets de fantaisie, flammés, noppés, mouchetés, etc.

Heer & Co. S. A., Thalwil

Nous avons trouvé chez Heer, pour l'été 1962, un bel assortiment de tissus pure soie, en particulier de la soie douppionnée en tons pastel soutenus unis et en quadrillages, des surfaces noppées comme Fari et Kimono, pour robes, des tissus plus lourds pour deux-pièces comme Aosta, le satin douppionné Granada pour robes de cocktail et du soir, Granada shantung pour deux-pièces et manteaux, crêpe Diamant, un très bel article lourd en coloris classiques seulement et Drap élégant, un article léger soie et laine, dans tous les tons mode.

En fibres chimiques, des crêpes tels que Poudre d'Or (viscose/acétate), Lorlot (100 % viscose) infroissable, Carabi (coton/rayonne) infroissable pour vêtements légers de loisirs et vêtements jeunes, et Tarasco, tissu de même genre à surface légèrement noppée, mais à structure lisse et fine. N'oublions pas les types organdi de soie, en nylon et nylon/acétate, unis ou en tissage fantaisie, et Tussana, article uni léger, antifroiss et antitaches en fibranne, et Tussana mélangé, uni, rayé et à carreaux Prince-de-Galles ainsi que quatre articles de type shantung et tweed: Shantung Prisca (nylon/fibranne), irrétrécissable et infroissable, en tissage en couleurs, Vulcanca fil à fil, genre tweed à noppes multicolores, et Sarena effet deux couleurs, caractère shantung en nylon, fibranne et lin et un Sarena plus lourd pour deux-pièces et manteaux de mi-saison.

Pour blouses, mentionnons des tissus térylène filament et térylène filé combinés et, pour terminer, les qualités bien connues en mélange laine et térylène. Il s'agit de qualités unies, fil à fil ou tissées en couleurs, en partie avec noppes et caractère de shantung, infroissables et permettant le plissage permanent.

Mettler & Co. S. A., St-Gall

La collection pour l'été 1962 est très importante avec une grande variété de dessins et de coloris. En unis, comme nouveauté, un crêpe georgette d'un excellent tomber se froissant peu, pour la lingerie élégante; pour blouses et robes, la gabardine Petrosa répond à la vogue des tissus diagonaux ainsi que Sabra et Flanic, tissus au toucher très soyeux. Tous sont pur coton ou avec légère adjonction de synthétique; Gazelle, tissu 67 % diolène et 33 % coton teint en coloris très shantung, convient très bien pour les blouses et les robes-chemisiers et peut être plissé en procédé permanent. En fibranne, d'abord deux imitations de shantung lourd: Vendôme et Trianon, peu froissables; puis Champion, genre lin, qui existe en uni et nouvellement en deux tons, pour « sparates ». En tissus fantaisie et jacquard, les effets de structure ont fait place à des articles plus souples et plus tombants. La plus grande partie des dessins est ton sur ton, genre camaïeux; dans ce groupe, de nouveaux dessins en genre broderie; un satin « Hélanca » et coton, élastique en largeur, supportant l'eau de mer et des piscines, pour maillots de bain, et des tissus « Hélanca » élastiques dans la longueur pour pantalons de dames. Copacabana, rayures de couleurs sur fond à jours; Rayella et Rayora, mercerisés, se froissant peu, rayures sur satin et taffetas de coton pour robes et blouses. Boutique, jacquard mi-lin, pour jupes, robes sportives et pantalons; Corrida, jacquard léger pour robes et jupes de jeunes filles. Farandole, à motifs genre broderie, sur chaîne soie pour blouses et robes élégantes. Dans les imprimés les teintes pastel sont lumineuses: rose, mauve, abricot, banane, beige, lavande, menthe, etc.; il y a une gamme plus vive de rouges et verts ainsi que des marine, bruns et autres teintes classiques. Immense variété de dessins, beaucoup de motifs persans, et de dessins de cravates, etc. Les nouveaux procédés d'impression « devina » à effets marbrés extraordinaires et « star » au rendu extrêmement plastique, pour dessins d'artistes ou reproduction en couleurs d'assemblages d'objets réels, permettent des résultats sensationnels. Signalons quelques articles: Denim Arizona, coutil souple imprimé de motifs far-west pour « jeans », jupes et ensembles girl. Mahaly-silk, pure soie en 58 dessins, Mandorlia, véritable chiné sur pur coton pour robes de cocktail, Olyvia, popeline double retors en dessins classiques, Toccata, coton imitation shantung et la popeline coton Vineta avec des dessins très exclusifs au cadre.

Tissages de soieries Naef Frères S. A., Zurich

En imprimés sur pure soie, cette maison présente une très belle collection dans ses qualités déjà connues: Hironnelle, Madras et Gonda. En imprimés également, une collection très abondante de grands dessins et de bordures spécialement combinées pour la confection de blouses; dans ce genre, les couleurs dominantes et très appréciées sont le rouge et le jaune. La maison ayant inscrit, depuis peu, la rayonne dans son programme de fabrication, on peut voir également une petite collection d'imprimés sur Topaz, une qualité Bemberg presque semblable à de la soie naturelle. Dans les unis, qui sont nombreux aussi, pour l'été 1962, nous avons remarqué un beau twill en Rhodia; le succès de ce tissu, qui ressemble à de la soie naturelle, est très compréhensible. Tussella est un tissu rayonné de genre shantung, qui jouit également d'une grande popularité.

La collection Jacquard comprend aussi quelques nouveautés, en articles transparents.

Mentionnons spécialement, pour terminer, le grand succès de la saison, nommé Shetty; c'est une fibranne de grande classe, élégante et distinguée comme un tissu de haute couture. Infroissable et aéré, ce tissu, qui se fait en uni, en teintes mélangées et imprimé, est idéal pour le printemps et l'automne et se prête à de nombreux emplois: manteaux, jupes, tailleurs, etc.

« Nelo », J. G. Nef & Co. S. A., Herisau

Comme de coutume, la plus grande partie des tissus imprimés pour robes est en coton à finissage très poussé, dans un très grand choix de dessins et de coloris. Les qualités principales sont le satin, le twill, le shantung, le crêpe et la batiste. La maison présente aussi, depuis peu, un riche choix de dessins très élégants sur pure soie.

Les broderies « Nelo » sont toujours représentées par un assortiment très complet. Il vaut la peine de mentionner particulièrement les devants de blouses ainsi qu'une nouveauté, la batiste fine en dralon, brodée, pour blouses; cet article a déjà rencontré un grand succès.

Dans la collection des unis, mentionnons particulièrement la nouvelle qualité Camping, en « Hélanca » (60 %) et coton (40 %) pour pantalons de dames. Quant à la très riche collection de tissus fantaisie, elle contient un très grand nombre d'articles en nouveautés plissées. Les dessins fantaisie sur un fond de shantung imitation, semblable à de la soie, ont un charme particulier, ainsi que les dessins Fantasia sur fond crêpe et les imitations jacquard sur batiste fine.

« Reco », Reichenbach & Co., St-Gall

La collection pour l'été 1962 est extrêmement riche et nous nous limiterons aux traits essentiels. Il y a tout d'abord un très grand choix de voiles fantaisie (Recovoile), à effets brochés et effets de fils coupés, produisant des sortes de mouchets très originaux. Il y a des semis de bouquets, de fleurs, de motifs géométriques, parfois en couleurs ombrées. C'est une série particulière composée pour les saris orientaux. On retrouve le même genre de dessins dans les batistes fantaisie pour blouses et robes, à effets de tissage et de fils coupés motifs géométriques, bandes satins, effets barrés, lignes en armure gaze, etc. Comme dans toute la collection, il est fait usage ici des coloris modernes aquarelle: abricot, lavande, turquoise, olive clair, citron, beige, etc., chaque article existant en une vingtaine de coloris. Il s'agit de tissus avec finissage Minicare. Toujours avec les mêmes effets, et dans les mêmes coloris clairs, les tissus de coton sablés (Recosablé) pour robes. Dans les tissus jacquard, une percale fantaisie avec des motifs à fils coupés en tons contrastés ou camaïeux ainsi qu'une série avec trame noire. Tous ces articles sont en pur coton à finissage infroissable. Mentionnons encore la qualité Ballerina, coton avec environ 10 % de soie en tissage jacquard pour robes et deux-pièces, puis l'intéressant article Recoflora, coton 100 %, infroissable pour blouses et robes, tissé sur métiers plumetis. C'est un très charmant tissu avec des motifs séparés disposés en lignes ou des bandes de motifs floraux ornementaux en couleurs ombrées. Dans les imprimés, nous trouvons une batiste lingerie 100 % coton offrant tous les motifs classiques de ce genre, fleurs, bouquets, impressions genre broderie, pois, le tout dans les tons lingerie vifs; mentionnons encore la batiste Minicare 100 % coton imprimée pour robes et blouses, à motif de pois. Dans les impressions au cadre, le Recoseta, shantung de soie et le Recoluxe, voile de soie avec une prédominance de dessins géométriques dans les coloris nouveaux. En broderies, enfin, une pure fibranne infroissable, genre lin (Fibralin), et un pur coton style honan pour robes et blouses (Honana), un piqué reps et une satinette brodés, tous deux pur coton, Primella 90 % coton et 10 % soie naturelle et des bordures pour blouses, en pur coton, ornés de motifs légers. Resupra est une popeline pur coton infroissable pour blouses et robes, avec divers genres de broderies, en coloris légers; quant à la batiste minicare brodée pur coton, elle fait des laizes de broderie, de broderie perforée et de broderie chimique, pour blouses, en blanc et en couleurs, ainsi que des devants de blouses et des bordures et bandes brodées pour blousons et des laizes à broderies florales, certaines avec bordure pour le bas de la robe. C'est là un article très poussé de cette collection.

Jacob Rohner S. A., Rebstein

Pour la saison d'été 1962, Rohner présente une collection très variée, particulièrement en tissus pour blouses et survêtements. Dans les broderies pour blouses, ce sont celles en couleurs sur fond blanc ou de couleur qui dominent. A part les laizes et les devants de blouses traditionnels (presque tous sur batiste), nous trouvons cette fois des dessins particulièrement nombreux pour blouses casaques, à porter sur la jupe: il s'agit de bordures utilisées dans le bas ou à la hauteur des épaules, pour des blouses boutonnées dans le dos. Le satin de coton joue un grand rôle dans les broderies pour blouses, à côté de la batiste et de la batiste fantaisie. Notons des broderies exécutées sur laizes de batiste à chaîne blanche et trame noire. Parmi les nouveautés, signalons encore des organdis avec broderie mousse en « Hélanca » ou avec broderie genre « brique ». Dans les couleurs, les nuances les plus pratiquées sont blanc, marron, havane, marine, rose, bleu ciel, vert pomme, mauve, noir et de nouvelles combinaisons originales telles que blanc sur gris et rouge sur gris. Pour les robes, à part les qualités traditionnelles telles que la popeline, l'imitation lin, le satin, on signale de nouveaux tissus de coton: Angie, Tacsancar, Tacsanleno. Dans ce domaine, les broderies sont généralement ton sur ton, en plusieurs couleurs. Il va sans dire que la maison présente aussi de nombreuses nouveautés en bandes et entredeux, galons, frou-frous et bandes plissées, une nouveauté. Ici aussi, c'est la broderie en couleurs sur fond blanc qui domine, à côté des traditionnelles bandes en ton sur ton, en blanc et en couleurs. Il convient de signaler qu'il existe un certain stock de la plupart de ces articles.

Robt. Schwarzenbach & Co., Thalwil

Nous ne retiendrons que les articles les plus marquants de la très vaste collection de cette maison pour l'été 1962. Dans les unis, un shantung pure soie teint en fil, en armures satin et diagonale, pour robes. Ces articles se font en nombreux coloris vifs modernes, ainsi qu'en coloris traditionnels. Un douppion pure soie, genre lin, se prête admirablement à la confection de deux-pièces et de tailleurs et même de costumes estivaux pour messieurs. Cocolin est une pure fibranne

doupionnée, infroissable, genre lin, en coloris frais tels que beige, rose, vert menthe, etc., ainsi que marine et les tons foncés classiques. Chez Schwarzenbach — comme ailleurs du reste — le crêpe fête son retour; ici, avec un crêpe mousse qui est un grand succès, dans une très large gamme de coloris clairs et tendres. La même qualité se fait en rayonne infroissable, sous le nom de crêpe Amoroso. Un jacquard cloqué, article intéressant, se fait en pure soie ainsi qu'en rayonne. Dans cette dernière matière, il existe en une cinquantaine de dessins différents, allant des effets irréguliers, rappelant les flammes produites par l'usage de fils fantaisie, aux ramages et rinceaux, palmettes, etc. Cet article existe en coloris pastel ainsi qu'en teintes foncées. Musette est un jacquard doupionné, pure soie, léger, avec des dessins brochés en fils à reflets d'argent sur teintes légères, dans une très large gamme de dessins grands et petits: semis géométriques, bandes de feuillage en rayures, barrures et quadrillages. Un article très intéressant est un mélange de coton et de rayonne avec effets de fils bouclés; grâce au mélange des couleurs et aux bouclettes du tissu, on obtient divers effets mouchetés et granités qui donnent à cet article l'apparence du tweed. Il convient donc très bien pour la confection de costumes tailleurs, deux-pièces, ensembles robe-manteau, de caractère sportif. Pepina est un tissu jacquard acétate et rayonne pour robes de cocktail, qui offre un grand choix de dessins très différents, passant des grands motifs aux effets de filigrane, en teintes pastel vives comme rose et citron, sans oublier les beiges. Cotelège est un tissu coton et fibranne, genre doupionné, à rayures et à carreaux. En imprimés (qui sont tous sur pure soie chez Schwarzenbach), nous avons remarqué, parmi les plus récents articles, une gaze de soie très légère avec un effet de quadrillage espacé en lamé or, imprimé en tons vifs très mode. Sur surah, une grande série de dessins floraux à grands rapports en teintes nouvelles: abricot, rouge, turquoise, ainsi qu'en tons mélangés, dans des dessins presque toujours couvrants. Minou est un taffetas avec des dessins cernés, en divers tons d'une même couleur. Dessins semi-géométriques, c'est-à-dire répétition géométrique de motifs inspirés de fleurs sur des fonds pastel et des dessins genre armures très grossières, toujours traités en style camaïeu, en tons vifs. Le taffetas Belami, enfin, offre particulièrement des petits dessins en répétition géométrique, genre dessins pour cravates, semis très serrés de petits triangles, de grains de café, etc., sans oublier le motif qui ne passe jamais, les pois. Les tons sont plutôt fondus, sans contrastes, et l'on trouve des coloris vitrail foncés mais lumineux.

S. A. Stünzi Fils, Horgen

Cette entreprise a toujours été réellement spécialisée dans les tissus unis, à côté des façonnés jacquard pour robes; elle possède également une longue expérience dans le tissage des soieries pour cravates, en soie naturelle et en fibres synthétiques. Pour répondre aux exigences de la mode nouvelle, qui favorise des tissus plus souples et unis, la maison Stünzi a lancé de nouveaux articles convenant à la nouvelle silhouette et dans lesquels elle escompte une forte demande. Ces unis sont présentés en une collection restreinte, sous le nom de Suelto, pour robes de jour et d'après-midi. Il s'agit de tissus semblables à des lainages légers mais légèrement brillants, ou des tissus d'aspect soyeux, en fibres mélangées. Pour le soir, la maison continue à produire un article important, le satin duchesse Catalina, dans un très riche assortiment de couleurs. Cette qualité se vend également beaucoup en blanc, pour robes du soir et robes de mariées. Nous n'avons mentionné là que les principaux articles et la collection comprend naturellement un grand nombre d'autres tissus de genres divers. Les qualités principales, inspirées par le rayon haute couture de la filiale française, existent en stock, en quantités considérables.

Union S. A., St-Gall

Il est difficile de décrire une collection composée exclusivement de broderies, étant donné qu'il s'agit avant tout d'articles classiques, utilisant toujours des motifs traditionnels: fleurs, rinceaux, semis géométriques, etc., sur des tissus traditionnels comme la batiste, le cambric, le satin, et l'organdi. Pour des raisons d'exclusivité et pour prévenir la copie, les dernières créations ne sont du reste pas présentées avant de sortir dans les collections de la haute couture. Malgré cela, nous avons vu chez Union une très grande quantité de nouveautés charmantes. Dans les devants de blouses en cambric Minicare, la broderie est toujours très fine, souvent avec des bords festonnés, en toutes combinaisons de blanc et de couleurs telles que marine, rose vif, vert, brun. Beaucoup de bordures et de bandes brodées au milieu du tissu pour les blouses casaque; dans ce genre,

remarqué de la broderie perforée imitant la broderie chimique, mais qui fait corps avec le tissu sur lequel elle sera utilisée, rendant ainsi le travail d'application superflu. Il y a beaucoup de broderies allover en couleurs sur cambric Minicare, batiste Minicare et popeline infroissable ainsi que de très larges bordures souvent festonnées, pour blouses et pour robes, aussi, en piqué, en brun, bleu cendré, rose, abricot, vert amande, etc. Dans les laizes de cambric, remarqué des broderies à bandes alternantes en techniques différentes, qui peuvent être découpées et combinées de diverses manières, en incrustations, applications, etc. Dans les traditionnels organdis, on trouve les mêmes dessins brodés sur coton et sur soie, pour satisfaire à la demande de différents marchés. Dans ce genre, toute une série de ramages de prix intéressants malgré leur exécution très soignée, en blanc et en couleurs. Un grand choix également d'organdis de soie ou de nylon, spécialement avec des motifs rebrodés. Disons, en passant, qu'en broderie, le motif floral est loin d'avoir vécu, puisque, à côté des nombreuses stylisations, nous trouvons de très grands dessins de fleurs réalistes en couleurs et d'innombrables variations en applications rebrodées, etc. Signalons encore, pour terminer, que la collection en question contient une très riche série de galons en broderie chimique, en exécution spécialement fine.

«Woco», Winzeler, Ott & Cie S. A., Weinfelden

Deux facteurs marquent la collection pour l'été 1962: utilisation de matières premières de haute qualité et de procédés de perfectionnement très poussés et note sportive et jeune dans les dessins et les coloris. En unis, des qualités mi-lourdes et lourdes pour vêtements de sport et de loisirs féminins et masculins, la plupart en finissage *wash and wear* et même dans le finissage *no-iron* cuisable IROperm.

Quelques articles nouveaux plus légers dans les unis, comme une batiste IROperm, ainsi que des plissés permanents avec des effets inédits surprenants.

Dans les tissés en couleurs, continuation en nouveaux dessins de la gabardine rayée déjà si bien introduite et une qualité de satin en 140 cm. de large avec barrures très accentuées.

Dans les imprimés «Woco-Atelier», impressions à la main en très grands rapports: fins papillons sur fonds de batik, motifs de tapis, bordures italiennes, françaises et persanes, dessins de fourrure; une spécialité: les bordures en 125 cm. de large pour robes, dont le succès auprès de l'industrie de la confection est dû avant tout à leur facilité d'emploi; comme tissus de fond pour ces articles, on trouve une batiste d'orlon, une batiste de coton IROperm, un shantung de coton et un twill de coton très soyeux. La maison continue naturellement à tenir des articles à succès tels que les plissés imprimés et les dessins pour jupes sur popeline en 140 cm. de large.

«Zurrer», Weisbrod-Zurrer Fils, Hausen s. A.

Pour le printemps/été 1962, mentionnons tout d'abord les qualités pure soie, en particulier le Crêpe-chiffon-mousseline, existant en stock en plus de 80 coloris. Cet article présente un bel aspect crêpe et est moins transparent que les qualités chiffon très légères. Signalons de nouveaux coloris mode dans les articles de toile de soie, shantung Régina pour tailleurs, shantungs Casablanca et Catania; shantung Capri est un tissu idéal pour robes d'été légères en genre chemisier. Mentionnons encore, pour en finir avec les pures soies, les tweeds shantung teints en fil, légers et mi-lourds.

Dans les synthétiques, mentionnons Perlaska, un nouveau shantung de térylène uni ou à fines rayures tissées. Soyeux, tombant bien, ce tissu *wash and wear* peut recevoir des plissés permanents. Mentionnons encore Perlaska blouse à fines rayures satin et Perlaska robe pour robes d'été modernes, pantalons et ensembles sportifs. Dans la même fibre, signalons encore un satin et des twills ainsi que quelques beaux tissus jacquard pour robes de cocktail et d'après-midi. Il faut mentionner aussi les fameux tissus Pratica pour chemises de messieurs et blouses.

Le choix en Lascara, fibranne infroissable, a été encore étendu. Deux nouveaux unis, Amazonas en Nanking; quant à crêpe Matador, cette nouveauté est idéale pour robes au tomber souple. Dans les Lascara teints en fibre, on trouve de beaux fil-à-fil, des tweeds pour robes et deux-pièces, ainsi que des qualités plus lourdes, également à caractère tweed pour manteaux.

Mentionnons encore, pour terminer, le crêpe Bonita, un article mi-lourd antifroiss, et le crêpe Bangkok ainsi que de très belles broderies de Saint-Gall sur Lascara.

A nos lecteurs

Questionnaire

« Textiles Suisses » paraît 4 fois par an, en 4 éditions différentes (en français, en anglais, en allemand et en espagnol); cette revue est publiée en collaboration avec les organisations professionnelles intéressées et donne des renseignements sur tout ce qui se fait en Suisse dans le domaine du textile, de l'habillement et de la mode.

Seules les personnes ayant souscrit un abonnement reçoivent tous les numéros. Nous expédions néanmoins, de cas en cas mais pas régulièrement, des numéros à des personnes intéressées aux matières traitées.

Désireux d'améliorer constamment la présentation de « Textiles Suisses », son contenu et sa distribution, nous nous adressons à nos lecteurs en espérant qu'ils nous soumettront des suggestions, des idées et même des conseils qui nous permettront d'élever le niveau et d'augmenter l'efficacité de notre revue:

- ① Désirez-vous souscrire un abonnement à « Textiles Suisses » et en recevoir ainsi régulièrement tous les numéros?
- ② Pouvez-vous nous indiquer des adresses de personnes susceptibles de s'intéresser à « Textiles Suisses »?
- ③ Avez-vous des propositions à nous faire concernant certaines branches de l'industrie textile ou des sujets que vous aimeriez que nous traitions?
- ④ Avez-vous des remarques à nous faire en ce qui concerne la présentation de notre revue?

A retourner sous pli affranchi à l'adresse figurant au verso.

Réponses

- ①
.....
.....
- ②
.....
.....
- ③
.....
.....
- ④
.....
.....



Réalisations suisses
en tissus suisses

Swiss Made
with Swiss Materials

Realizaciones suizas
en tejidos suizos

Schweizer Ausführung
mit Schweizer Geweben

«ROBORO»
J. F. ROHRER-BOLLIGER S. A.,
ROMANSHORN

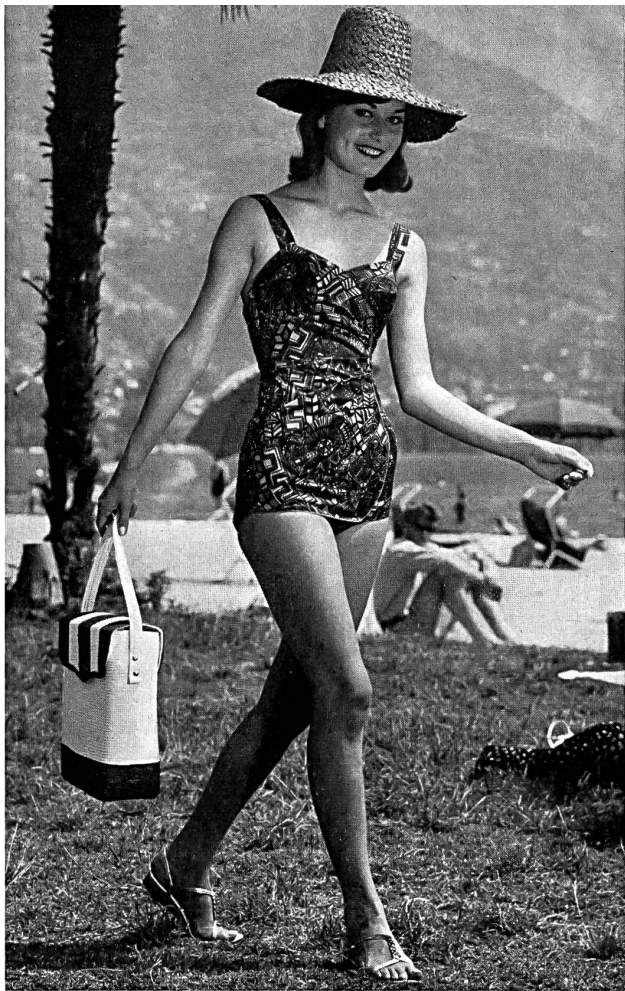
Maillot de bain imprimé en lastex
Printed Lastex swimsuit
Bañador de Lastex estampado
Bedruckter Badeanzug aus Lastex
Photo Kriewall

Expéditeur - Sender - Remitente - Absender

Office Suisse d'Expansion Commerciale

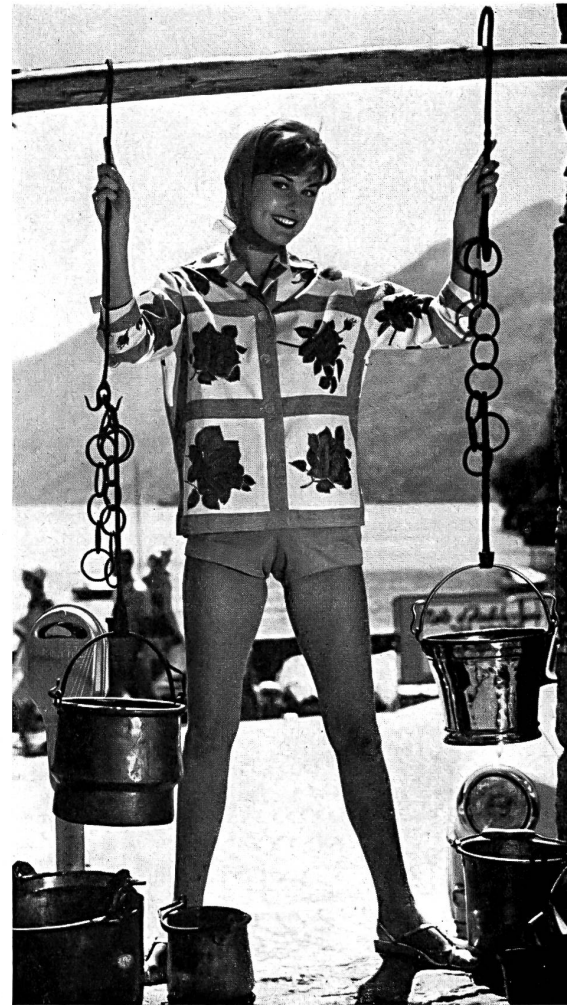
Rue de Bellefontaine 18

Lausanne (Suisse)



Maillot de bain juvénile, élégamment drapé, en coton imprimé
 Smartly draped youthful printed cotton swimsuit
 Bañador juvenil en tejido de algodón estampado con elegante efecto drapeado
 Jugendlicher Badeanzug aus buntbedruckten Baumwollstoff mit eleganter Drapierung

LAHCO S. A., BADEN



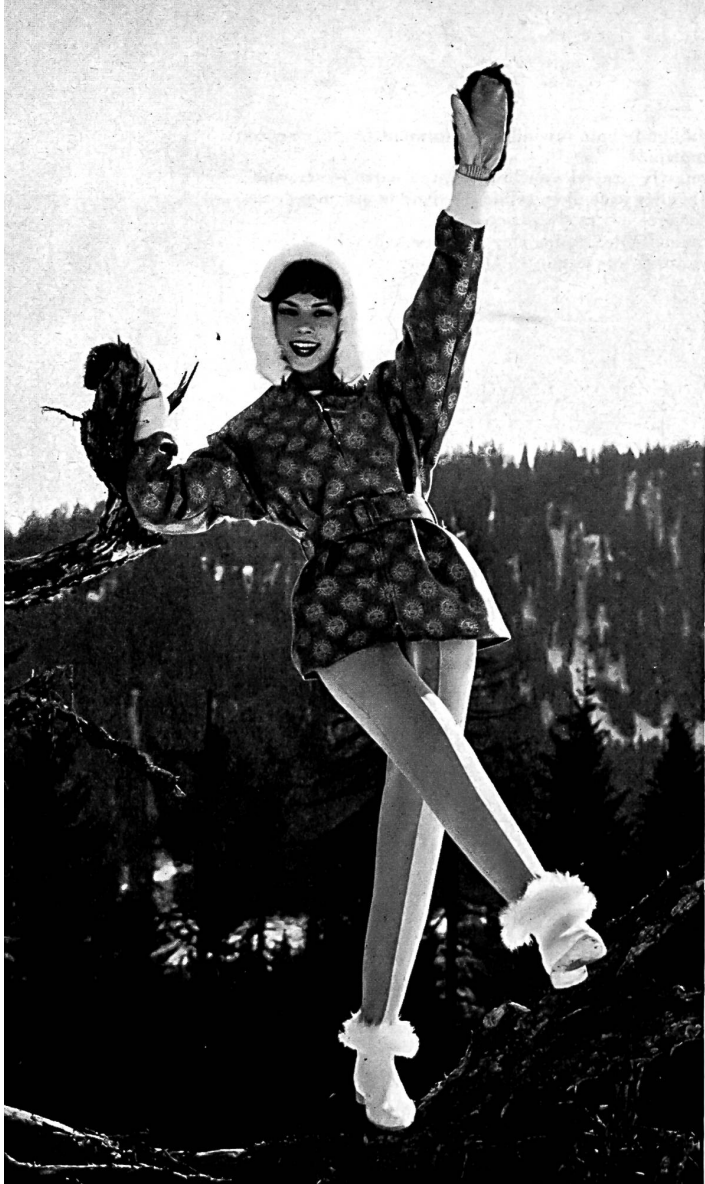
Ensemble de plage en coton ; short uni ou imprimé
 Cotton beach outfit with plain or printed short
 Conjunto de playa de algodón con short liso o estampado
 Ensemble aus Baumwollstoff ; short uni oder buntbedruckt



Maillot de bain en « Hélanca » profondément échancré en V dans le dos, avec soutien-gorge nylon incorporé
 « Helanca » swimsuit with a low V back and built-in nylon brassiere
 Bañador de « Helanca » muy escotado en forma de V en la espalda, con sostén de nylon fijo
 « Helanca »-Badeanzug mit tiefem Rückendécolleté in V-Form und Nylon-Büsteneinlage
 Photos Stwolinski

Tissu nouveauté en coton
mélangé, dessin Jacquard
Mixed cotton novelty fabric with
Jacquard design
Tejido novedad de algodón
mezclado con dibujo Jacquard
Nouveauté-Gewebe aus gemischter
Baumwolle mit Jacquard-Muster
Exclusivité Geny Spielmann
Photo Schmutz

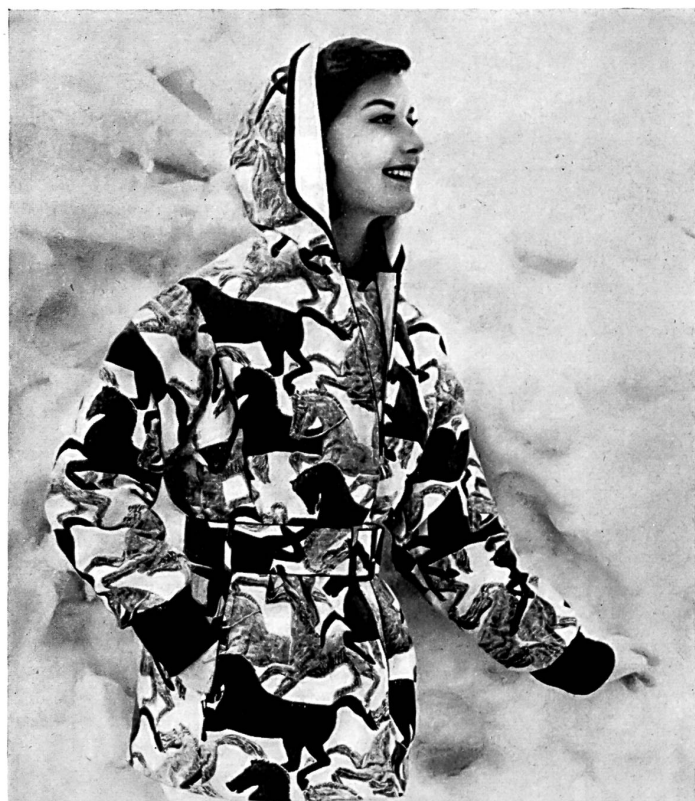
Tissu nouveauté en coton mélangé,
dessin Jacquard
Mixed cotton novelty fabric with
Jacquard design
Tejido novedad de algodón
mezclado con dibujo Jacquard
Nouveauté-Gewebe aus gemischter
Baumwolle mit Jacquard-Muster
Exclusivité Geny Spielmann
Photo Gallivaggi



Orig. Geny Spielmann, Zurich

Tissu de coton mélangé, dessin Jacquard
Mixed cotton fabric with Jacquard design
Tejido de algodón mezclado con dibujo Jacquard
Baumwoll-Mischgewebe mit Jacquardmuster
Photo Gallivaggi

Shantung pure soie — pure silk — seda pura — reine Seide
Photo Gallivaggi

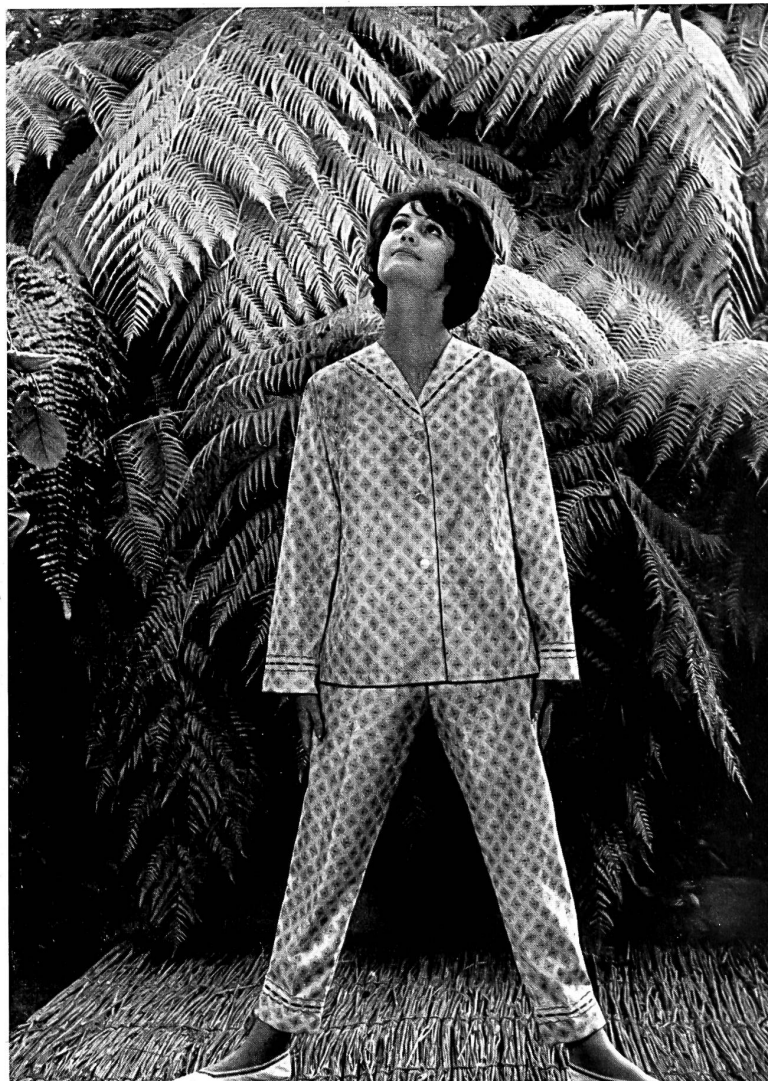


J. G. NEF & CO. S. A., HERISAU
 Satin de coton Everglaze Mincare (cotton satin -
 satén de algodón - Baumwollsatén)
 Modèle S. A., Jakob Scherrer, Romanshorn
 (Joseph Bancroft & Sons Co. A. G., Zurich)
 Photo Tenca



FILETEX S. A., SAINT-GALL
 Tissu Mincare (fabric - tejido - Gewebe)
 Modèle Dubarry, Käthe Schenkel-Eckert,
 Horn
 (Joseph Bancroft & Sons Co. A. G., Zurich)
 Photo Rev

J. G. NEF & CO. S. A., HERISAU
 Satin de coton Everglaze Mincare (cotton Satin -
 Satén de algodón - Baumwollsatén)
 Modèle Jakob Scherrer, Romanshorn
 (Joseph Bancroft & Sons Co. A. G., Zurich)
 Photo Tenca





1



2



3



4

« Jeanne » tissu mélangé (40 % coton — 60 % lin), structure lin, tissé en couleurs pour robes (5), shorts (1), ensembles de plage (6)
 « Marisa » tissu tissé en couleurs, à carreaux et rayures pour vestes estivales (2), pantalons (4), robes (3), etc.
 « Aggador » tissu coton tissé en couleurs, hydrofugé pour auto-coats (7) et manteaux de pluie (8)
 « Jeanne » a linen-structured colour-woven mixed fabric (40 % cotton—60 % linen), for dresses (5), shorts (1), beach outfits (6)
 « Marisa » a colour-woven check or striped fabric for summer jackets (2), slacks (4), dresses (3), etc.
 « Aggador » a colour-woven, water-repellent cotton fabric for auto-coats (7) and rainwear (8)
 Créations Pozzi



5



6



7



8

« Jeanne » tejido de mezcla (40 % algodón — 60 % lino) contextura lino, tejido en colores para vestidos (5), shorts (1), conjuntos para la playa (6)

« Marisa » tela tejida en colores, con cuadros y listas para chaquetas veraniegas (2), pantalones (4), vestidos (3), etc.

« Aggador » tela de algodón tejida en colores, hidrofugada para « auto-coats » (7) e impermeables (8)

« Jeanne » Mischgewebe (40 % Baumwolle — 60 % Leinen) mit Leinenstruktur, buntgewebt für Kleider (5), Shorts (1), Strand-Ensembles (1).

« Marisa », buntgewebtes Karo- und Streifengewebe für sommerliche Jacken (2), Damenhosen (4), Kleider (3), usw.

« Aggador » buntgewebtes, wasserabstossendes Baumwollgewebe für Auto-Coats (7) und Regenmäntel (8).

Créations Pozzi

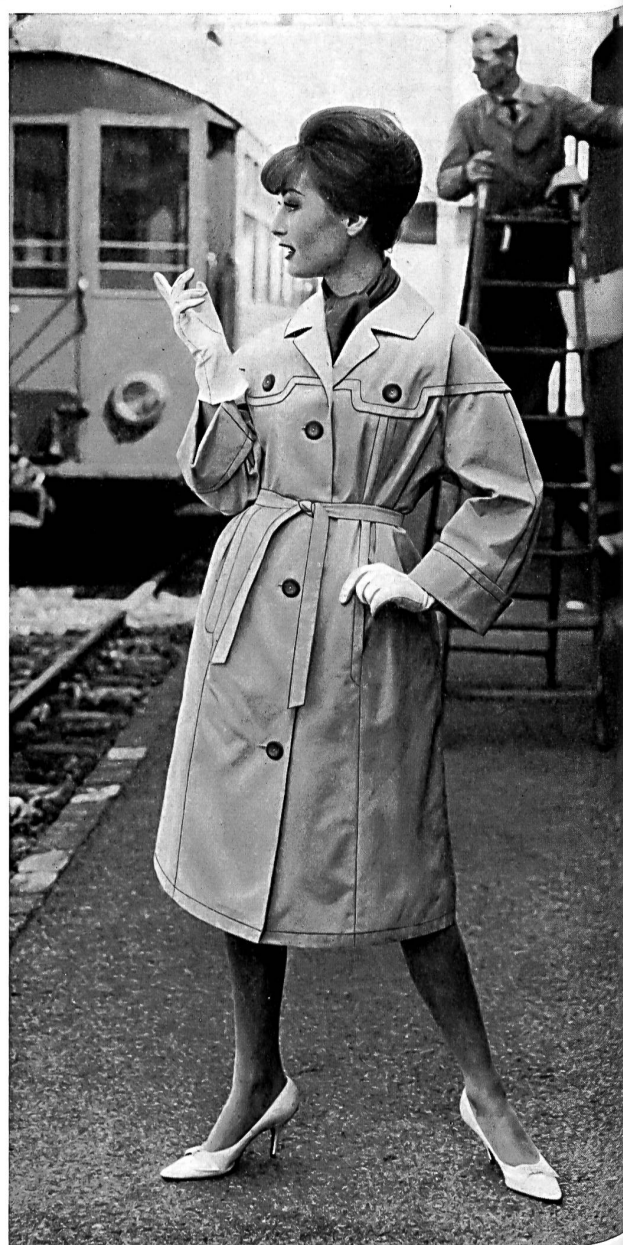


1

2

STOFFEL & CO., SAINT-GALL

- 1 Tissu « Aquaperl » 2 + 1, léger, hydrofuge et infroissable
« Aquaperl » 2 + 1 fabric, light, water repellent and crease resistant
Tejido « Aquaperl » 2 + 1, ligero, hidrofugado e inarrugable
« Aquaperl » 2 + 1 Gewebe, leicht, wasser-abstossend und knitterfrei
- 2 Tissu « Aquaperl » rouge
Red « Aquaperl » fabric
Tejido « Aquaperl » rojo
Rotes « Aquaperl »-Gewebe
Modèles « MATADOR »
Bischoff Textiles S. A., Saint-Gall
Photo Max Roth



STOFFEL & CO., SAINT-GALL

- Tissu « Aquaperl »
« Aquaperl » fabric
Tejido « Aquaperl »
« Aquaperl »-Gewebe
Modèle « ADMIRAL »
Baerlocher & Co., Rheineck
Photo Max Roth



METTLER & CO. S. A., SAINT-GALL

Satin de coton Everglaze Minicare (cotton satin — satén de algodón — Baumwollsatin)

Modèle El-El S. A., Zurich

(Joseph Bancroft & Sons Co. A.G., Zurich)

Photo Lutz

HEER & CIE S. A., THALWIL
Tissu Satin Magic (fabric-tejido-Gewebe)
Modèle EL-El S. A., Zurich
Photo Lutz



HEER & CIE S. A., THALWIL

Deux-pièces: tissu « Splendid » (fabric-tejido-Gewebe)

Blouse : tissu « Satin Vendôme » (fabric-tejido-Gewebe)

Modèle « KATEX »

Kaltenmark & Cie S. A., Zurich

Photo Lutz





**THEODOR LOCHER & CO.,
SAINT-GALL**
Tulle richement brodé
Richly embroidered net
Tul profusamente bordado
Reichbestickter Tüll
Modèle Maison Lis, Zurich
Photo Kriewall