

Lettre d'Allemagne

Autor(en): **Kraus-Nover, Emily**

Objektyp: **Article**

Zeitschrift: **Textiles suisses [Édition française]**

Band (Jahr): - **(1963)**

Heft 1

PDF erstellt am: **16.07.2024**

Persistenter Link: <https://doi.org/10.5169/seals-791579>

Nutzungsbedingungen

Die ETH-Bibliothek ist Anbieterin der digitalisierten Zeitschriften. Sie besitzt keine Urheberrechte an den Inhalten der Zeitschriften. Die Rechte liegen in der Regel bei den Herausgebern. Die auf der Plattform e-periodica veröffentlichten Dokumente stehen für nicht-kommerzielle Zwecke in Lehre und Forschung sowie für die private Nutzung frei zur Verfügung. Einzelne Dateien oder Ausdrucke aus diesem Angebot können zusammen mit diesen Nutzungsbedingungen und den korrekten Herkunftsbezeichnungen weitergegeben werden. Das Veröffentlichen von Bildern in Print- und Online-Publikationen ist nur mit vorheriger Genehmigung der Rechteinhaber erlaubt. Die systematische Speicherung von Teilen des elektronischen Angebots auf anderen Servern bedarf ebenfalls des schriftlichen Einverständnisses der Rechteinhaber.

Haftungsausschluss

Alle Angaben erfolgen ohne Gewähr für Vollständigkeit oder Richtigkeit. Es wird keine Haftung übernommen für Schäden durch die Verwendung von Informationen aus diesem Online-Angebot oder durch das Fehlen von Informationen. Dies gilt auch für Inhalte Dritter, die über dieses Angebot zugänglich sind.

Lettre d'Allemagne

L. ABRAHAM & CO. SEIDEN-A.G., ZURICH

« Damar », soie brochée
« Damar », broschierter Seide
Modèle Hans W. Claussen, Berlin
Photo Hubs Flöter





UNION S.A., SAINT-GALL

Motifs « gouttes d'eau » en guipure velours rose œillet
 Nelkenrosa Samtguipurespitze mit Tropfenmuster
 Modèle Toni Schiesser, Frankfurt a. M.
 Photo Hubs Flöter

Cet automne, tous ceux qui, en Allemagne, ont affaire avec la mode, avaient noté dans leur calepin une date très importante: au mois d'octobre, la confection berlinoise fêtait le 125^e anniversaire de son existence. Les clients de cette branche purent donc faire leurs achats, cette saison, dans un cadre d'agréables festivités et tous ceux qui assistent aux présentations — acheteurs, chroniqueurs et amis — trouvèrent une compensation aux énervements et fatigues des interminables et multiples défilés en assistant à des soirées dansantes et à des représentations théâtrales.

« Le chic berlinois détermine la mode allemande », voilà quelle était la devise choisie par l'industrie de la confection pour caractériser les défilés de mode de cette saison. A partir de maintenant, un B stylisé en plastique est accroché à chaque vêtement dessiné et confectionné à Berlin. Et il en sort bien, chaque année, 20 millions; c'est dire que, de toutes les robes qui sont achetées dans la République fédérale d'Allemagne, une sur trois provient de Berlin.

Le 125^e anniversaire nous ramène à l'année 1837, pendant laquelle un certain Valentin Manheimer, de Magdebourg, petit fabricant de robes de chambre pour messieurs, à la pièce, gagna 100 thalers à la loterie. Il utilisa cette somme pour ouvrir une boutique, près de l'Académie berlinoise des beaux-arts. Puis il s'installa dans une autre rue et se mit à fabriquer des robes de chambre en série. Peu de temps après, il se lança dans la production de manteaux pour dames et fit concurrence à D. Levin, qui produisait, lui, des pèlerines noires en drap de Silésie. Ce furent les débuts de la confection berlinoise, aujourd'hui la troisième en importance de toutes les industries de Berlin Ouest.

Comme, au cours des dernières saisons, Paris s'est montré opposé à tout changement brutal de mode, en Allemagne aussi la couture et la belle confection se sont sensiblement rapprochées. Les changements de style sont moins marqués et il est très difficile, maintenant, de deviner de quelle saison date un modèle.

De ce fait, les tissus prennent naturellement toujours plus d'importance. Au-dessus d'un certain niveau de prix et d'un certain degré de difficulté dans leur utilisation, ils ressortissent plutôt à la compétence des salons de couture individuels, bien que — dans ce domaine aussi — les frontières ne soient plus très strictement délimitées. C'est ainsi, par exemple, que l'on trouve dans les collections des grandes maisons berlinoises, du chiffon pure soie, de l'organdi de soie et du cloqué, de riches broderies perlées et pailletées et de précieuses guipures et dentelles découpées de Saint-Gall.

A Francfort sur le Main, Toni Schiesser, spécialiste N^o 1 d'Allemagne pour les broderies et les dentelles, a présenté, dans sa collection de couture, non seulement un grand nombre de robes de cocktail et du soir de genres très divers, en broderie suisse de velours dans les teintes les plus attractives, telles qu'émeraude, rubis, saphir, mandarine, laiton, miel, vison sauvage, œillet rose, mais aussi une très plaisante nouveauté saint-galloise pour l'hiver: de la broderie de chenille et de laine sur tulle, sur ton, en émeraude, caviar, abricot et vert mousse.

Le grand Salon de la lingerie et du corset à Cologne a vu une abondance de tissus suisses: batiste, broderies, satin, flanelle et popeline; c'était la première fois, en octobre dernier, que cette manifestation avait lieu sous cette forme; sous le titre de « Coloris mode européens pour la lingerie » on y présenta un bleu clair « Saphir » et « Caviar », un gris en diverses tonalités.

Emily Kraus-Novet



FORSTER WILLI & CO., SAINT-GALL
Tulle de ton abricot avec broderie chenille
Aprikosefarbene Tüll mit Chenillestickerei
Modèle Toni Schiesser, Frankfurt a. M.
Photo Hubs Flöter



UNION S.A., SAINT-GALL

Guipure velours, couleur vison sauvage
Wildnerzfarbene Samtguipurespitze
Modèle Toni Schiesser, Frankfurt a. M.
Photo Hubs Flöter



UNION S.A., SAINT-GALL

Guipure velours rouge pavot; les étamines de chaque fleur sont en gros fil noir de laine

Mohnrote Samtguipurespitze; die Staubgefäße jeder Blüte bestehen aus dicken schwarzen Wollfäden

Modèle Toni Schiesser, Frankfurt a. M.

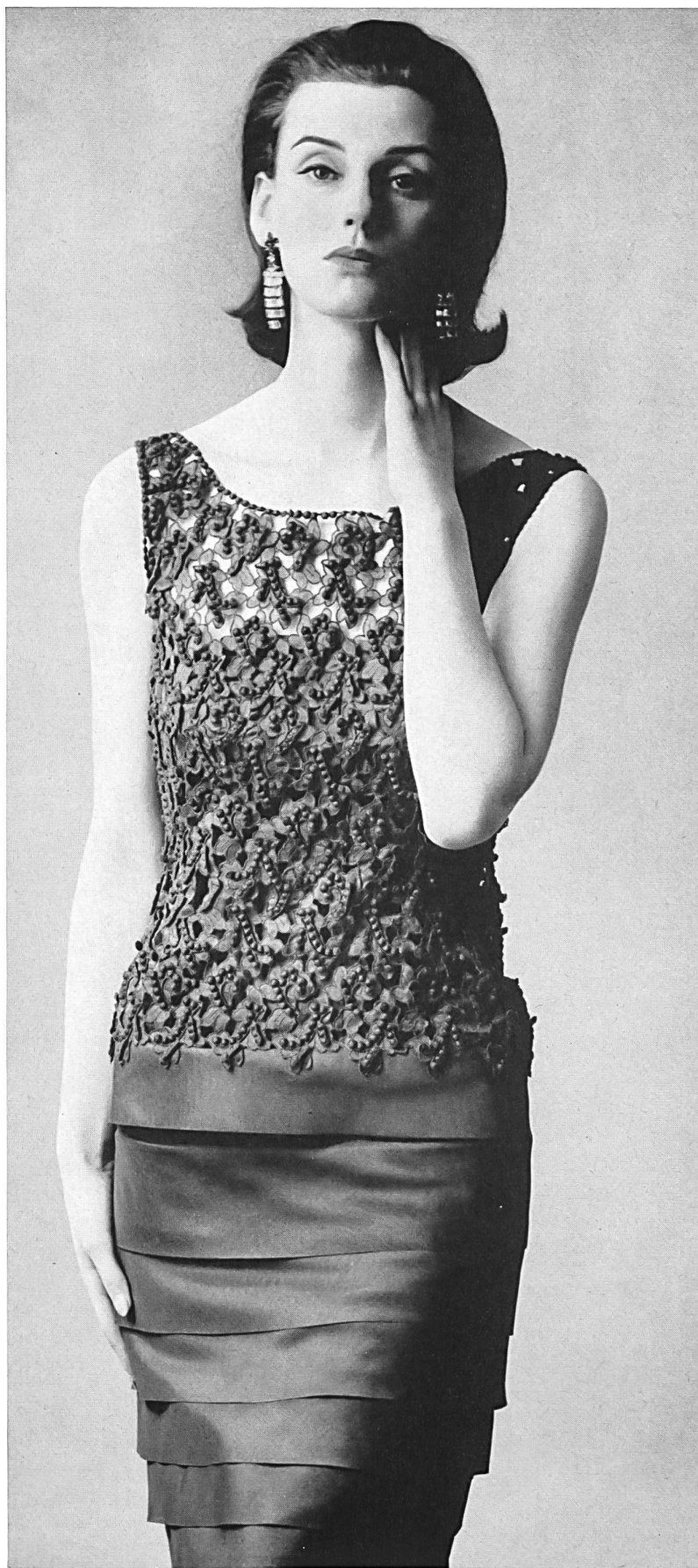
Photo Hubs Flöter



FORSTER WILLI & CO., SAINT-GALL
Broderie découpée
Spachtelspitze
Modèle Toni Schiesser, Frankfurt a. M.



FORSTER WILLI & CO., SAINT-GALL
 Feuilles de vigne or en broderie chimique
 Rebblätter aus goldener Aetzspitze
 Modèle Staebe-Seger, Berlin
 Photo F. C. Gundlach



FORSTER WILLI & CO., SAINT-GALL
 Broderie brune sur organdi de soie de même ton
 Braune Stickerei auf gleichfarbigem Seidenorgandi
 Modèle Staebe-Seger, Berlin
 Photo F. C. Gundlach



METTLER & CO. S.A., SAINT-GALL
 Tissu de coton « Minicare »
 « Minicare » Baumwolle
 Joseph Bancroft & Sons Co. A.G., Zurich
 Modèle Carola Murek, Hamburg
 Photo Lore Wolff



METTLER & CO. S.A., SAINT-GALL
 Tissu de coton « Minicare »
 « Minicare » Baumwolle
 Joseph Bancroft & Sons Co. A.G., Zurich
 Modèle Carola Murek, Hamburg
 Photo Lore Wolff



METTLER & CO., S.A. SAINT-GALL
Tissu de coton « Minicare »
« Minicare » Baumwolle
Joseph Bancroft & Sons Co. A.G., Zurich
Modèle Bessie Becker, München
Photo Lore Wolff



J. G. NEF & CO. S.A., HERISAU

Tissu de coton « Minicare »
« Minicare » Baumwolle

Joseph Bancroft & Sons Co. A.G., Zurich
Modèle Veronika Kretschmann, Düsseldorf
Photo Lore Wolff

J. G. NEF & CO. S.A., HERISAU ►

Tissu de coton « Minicare »
« Minicare » Baumwolle

Joseph Bancroft & Sons Co. A.G., Zurich
Modèle Veronika Kretschmann, Düsseldorf
Photo Lore Wolff

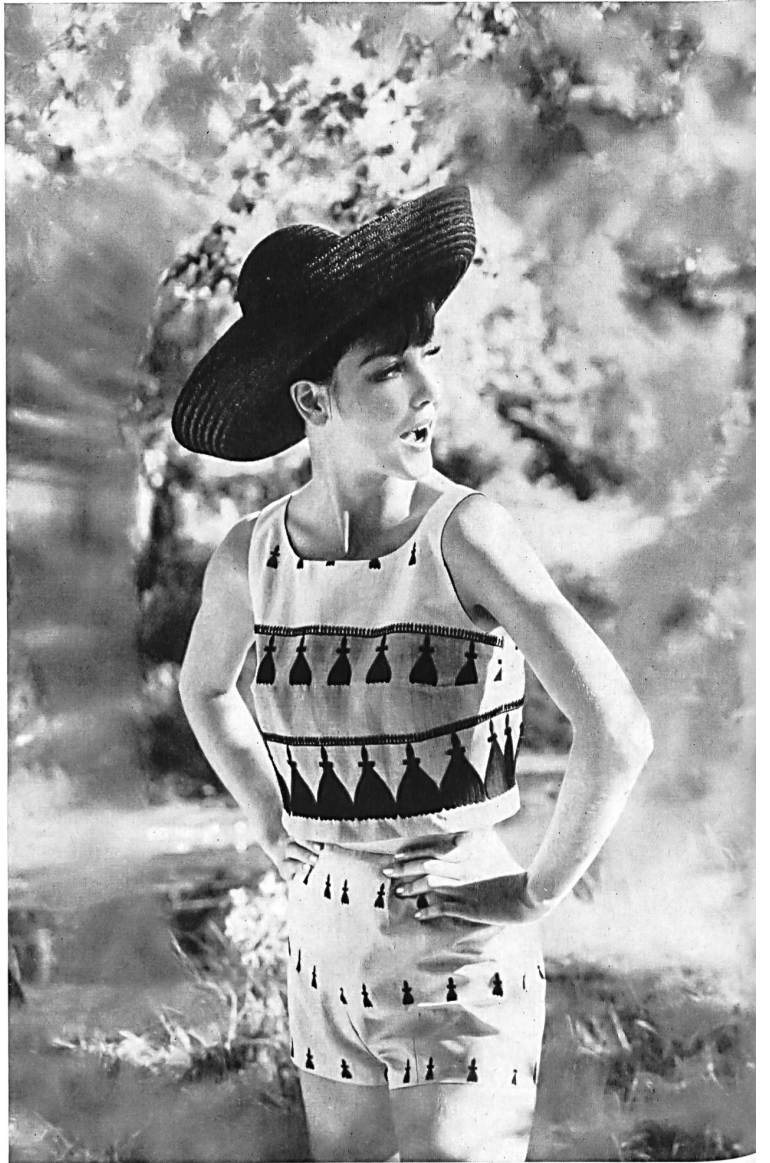




STOFFEL S. A., SAINT-GALL
Tissu de coton « Aquaperl »
« Aquaperl » Baumwollgewebe
Modèle Trenchcoat Baumann, München
Photo Rex



STOFFEL S. A., SAINT-GALL
Tissu de coton « Aquaperl »
« Aquaperl » Baumwollgewebe
Modèle Trenchcoat Baumann, München
Photo Rex

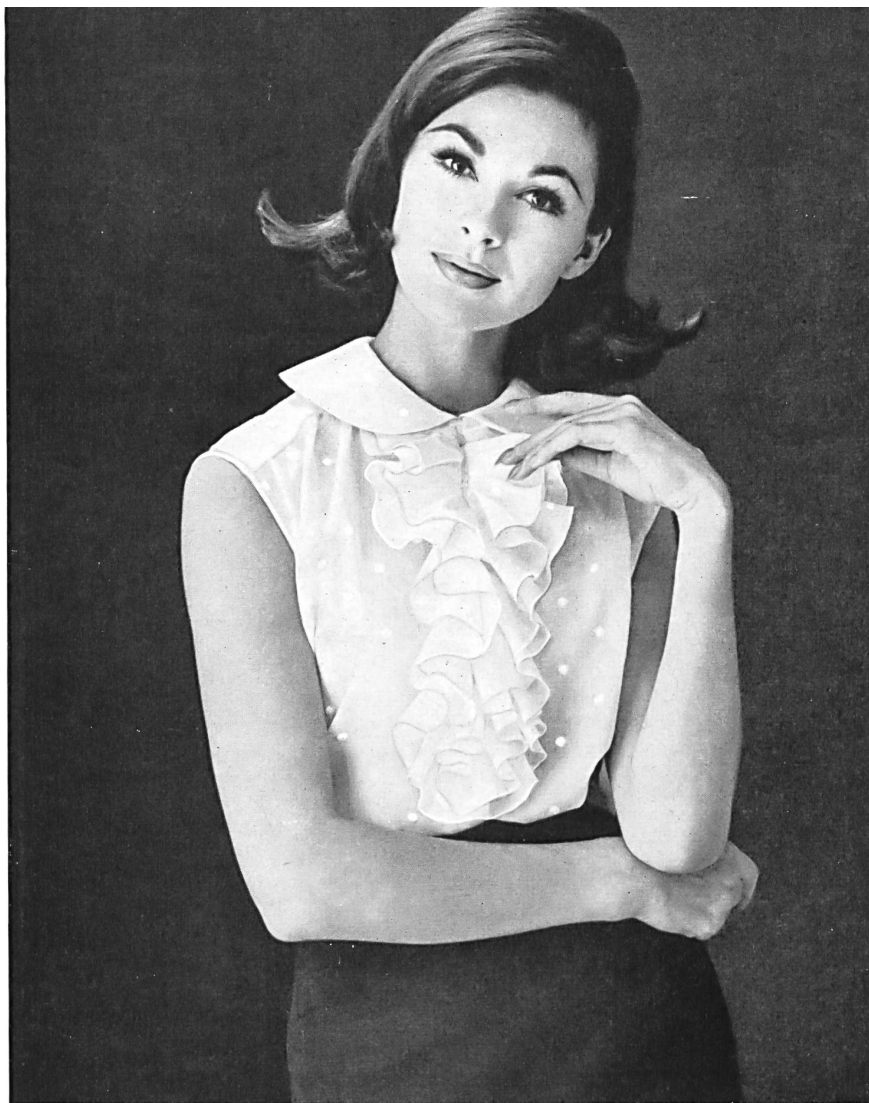


REICHENBACH & CO., SAINT-GALL
 Cambric « Minicare » brodé
 Bestickter « Minicare » Cambric
 Joseph Bancroft & Sons Co. A.G., Zurich
 Modèle Jugendmoden Mickhausen
 Photo Lore Wolff

METTLER & CO. S. A., SAINT-GALL
 Tissu de coton « Minicare »
 « Minicare » Baumwolle
 Joseph Bancroft & Sons Co. A.G., Zurich
 Modèle Bessie Becker, München
 Photo Lore Wolff



CHRISTIAN
FISCHBACHER CO.,
SAINT-GALL
Voile « Minicare »
« Minicare » Voile
Joseph Bancroft & Sons Co.
A.G., Zurich
Modèle J. Drescher,
Kirchheim



REICHENBACH & CO., SAINT-GALL
Tissu « Recolux » brodé
« Recolux » bestickt
Modèle Wollenschläger & Co. GmbH.,
Baden-Baden
Photo W. E. Lautenbacher



FORSTER WILLI & CO., SAINT-GALL
Guipure
Modèle K. E. Spranger, Konstanz
Foto-Atelier Ihle-Werbung