

La broderie de Saint-Gall : à la scène et à l'écran

Autor(en): **[s.n.]**

Objektyp: **Article**

Zeitschrift: **Swiss textiles [English edition]**

Band (Jahr): - **(1946)**

Heft 2

PDF erstellt am: **08.08.2024**

Persistenter Link: <https://doi.org/10.5169/seals-798977>

Nutzungsbedingungen

Die ETH-Bibliothek ist Anbieterin der digitalisierten Zeitschriften. Sie besitzt keine Urheberrechte an den Inhalten der Zeitschriften. Die Rechte liegen in der Regel bei den Herausgebern. Die auf der Plattform e-periodica veröffentlichten Dokumente stehen für nicht-kommerzielle Zwecke in Lehre und Forschung sowie für die private Nutzung frei zur Verfügung. Einzelne Dateien oder Ausdrucke aus diesem Angebot können zusammen mit diesen Nutzungsbedingungen und den korrekten Herkunftsbezeichnungen weitergegeben werden. Das Veröffentlichen von Bildern in Print- und Online-Publikationen ist nur mit vorheriger Genehmigung der Rechteinhaber erlaubt. Die systematische Speicherung von Teilen des elektronischen Angebots auf anderen Servern bedarf ebenfalls des schriftlichen Einverständnisses der Rechteinhaber.

Haftungsausschluss

Alle Angaben erfolgen ohne Gewähr für Vollständigkeit oder Richtigkeit. Es wird keine Haftung übernommen für Schäden durch die Verwendung von Informationen aus diesem Online-Angebot oder durch das Fehlen von Informationen. Dies gilt auch für Inhalte Dritter, die über dieses Angebot zugänglich sind.

LA BRODERIE DE SAINT-GALL



MARCELLE ALIX

Broderie de ALFRED METZGER & CIE, SAINT-GALL, créée dans les tissus de la collection spéciale de l'Office suisse d'expansion commerciale. Jeannine Crispin dans « Père » de Bourdet.

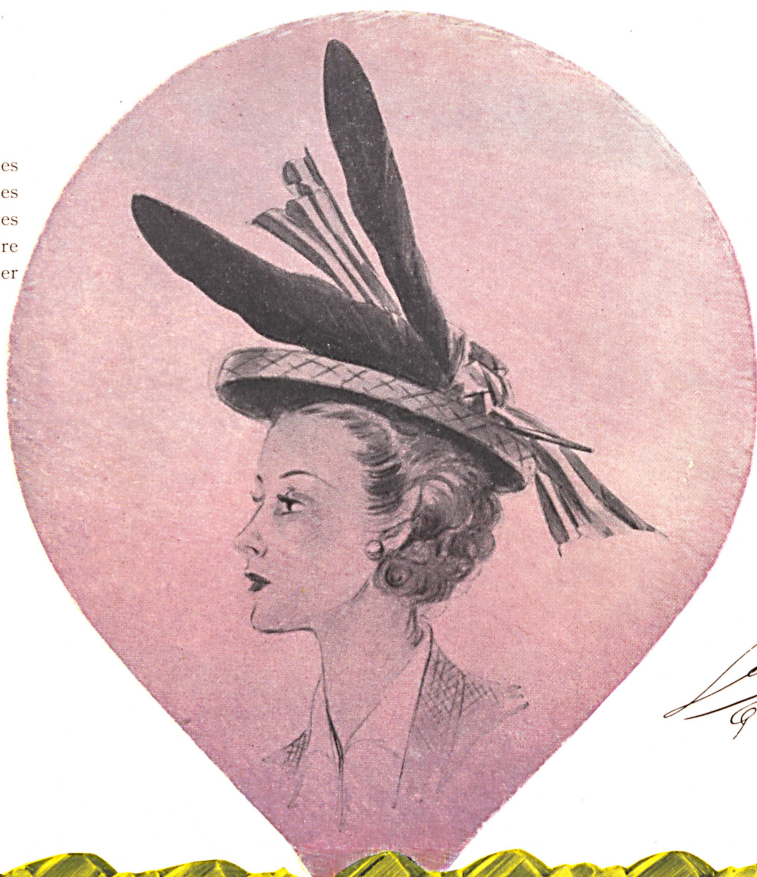
Photo Harcourt, Paris.



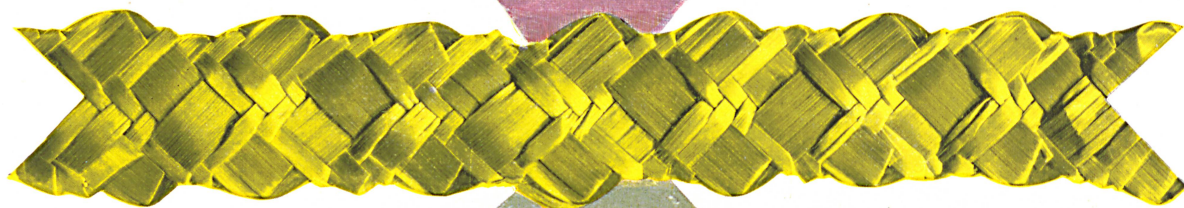
MAGGY ROUFF

Broderie de FORSTER WILLI & CIE, SAINT-GALL, créée dans les tissus de la collection spéciale de l'Office suisse d'expansion commerciale. Robe portée par Annie Ducaux pour le film « Rêve d'amour ».

Le printemps 1946
 a fait éclore des « Grands et des
 petits chapeaux » — Immenses
 capelines — Canotiers minuscules
 — Tous deux posés très en arrière
 pour bien dégager le front et laisser
 voir la naissance des cheveux.



Legrand Sœur
Grandes Sœurs 1946



Le tailleur s'accompagne de cano-
 tiers petits, à calottes plates.
 Celui-ci en paillein pain brûlé est
 piqué de couteaux marrons et verts
 noués par un ruban pékiné.

Pailles de la maison

M. BRUGGISSER & CIE S. A.,
 WOHLÉN.

La grande capeline, aux bords
 rigides, complète les robes d'après-
 midi habillées. Celle-ci, en paille
 noire naturelle, est surmontée
 d'une calotte assez basse, cravatée
 d'un immense nœud de velours
 noir — lame velours noir en
 dessous.