

# Ici et ailleurs... = Here, there and everywhere... = De aquí y acullá... = Aus aller Welt

Autor(en): [s.n.]

Objektyp: **Article**

Zeitschrift: **Swiss textiles [English edition]**

Band (Jahr): - (1956)

Heft 2

PDF erstellt am: **29.06.2024**

Persistenter Link: <https://doi.org/10.5169/seals-798595>

## **Nutzungsbedingungen**

Die ETH-Bibliothek ist Anbieterin der digitalisierten Zeitschriften. Sie besitzt keine Urheberrechte an den Inhalten der Zeitschriften. Die Rechte liegen in der Regel bei den Herausgebern. Die auf der Plattform e-periodica veröffentlichten Dokumente stehen für nicht-kommerzielle Zwecke in Lehre und Forschung sowie für die private Nutzung frei zur Verfügung. Einzelne Dateien oder Ausdrucke aus diesem Angebot können zusammen mit diesen Nutzungsbedingungen und den korrekten Herkunftsbezeichnungen weitergegeben werden. Das Veröffentlichen von Bildern in Print- und Online-Publikationen ist nur mit vorheriger Genehmigung der Rechteinhaber erlaubt. Die systematische Speicherung von Teilen des elektronischen Angebots auf anderen Servern bedarf ebenfalls des schriftlichen Einverständnisses der Rechteinhaber.

## **Haftungsausschluss**

Alle Angaben erfolgen ohne Gewähr für Vollständigkeit oder Richtigkeit. Es wird keine Haftung übernommen für Schäden durch die Verwendung von Informationen aus diesem Online-Angebot oder durch das Fehlen von Informationen. Dies gilt auch für Inhalte Dritter, die über dieses Angebot zugänglich sind.

Ici et ailleurs...

Here, there and everywhere...

De aquí y acullá...

Aus aller Welt...

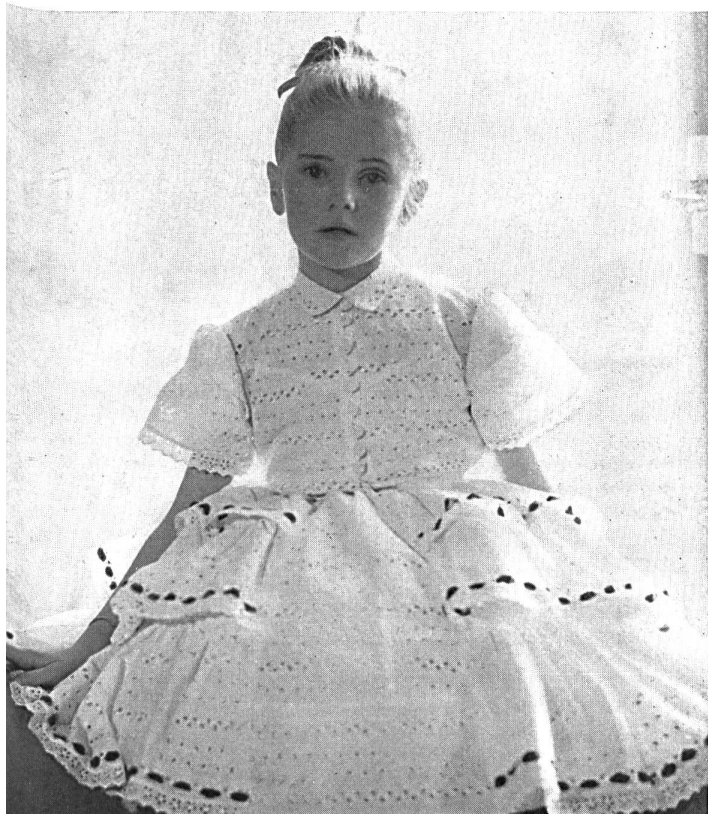
Photos Joseph Grove



**JACOB ROHNER S. A., REBSTEIN**

Popeline coton couleur pastel brodée de mille fleurs  
portée par Minou Drouet.  
Pastellfarbiger Baumwoll-Vollpopelin mit hübscher  
mille fleurs Stickerei getragen von Minou Drouet.

*Modèle : « **Enfantillage** ».*



**JACOB ROHNER S. A., REBSTEIN**

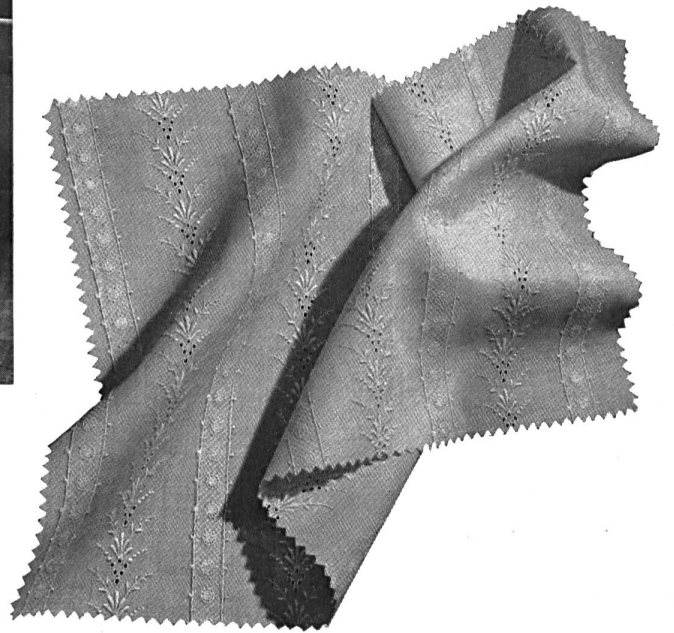
Batiste blanche brodée portée par Minou Drouet.  
Bestickter weisser Batist getragen von Minou Drouet.

*Modèle : « **Enfantillage** ».*



**REICHENBACH & Co., SAINT-GALL**

Batiste bleue brodée, imitation Valenciennes.  
 Modèle : Brigitte, Cannes.



**REICHENBACH & Co., SAINT-GALL**

Batiste unie combinée avec batiste plissée, blanches.  
 Modèle : Etablissements J. Sabatier & Cie, Toulouse.

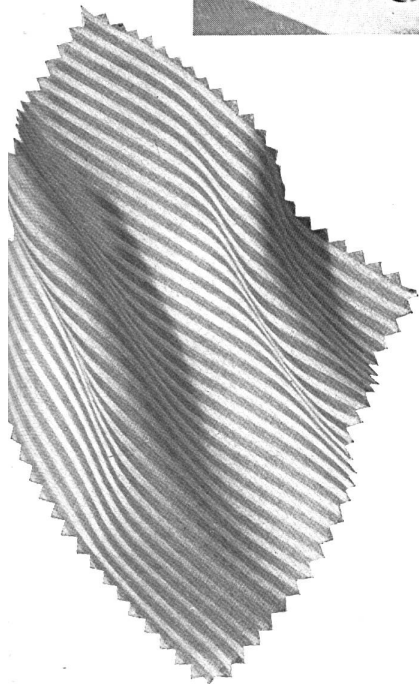
Photo Claude Anger



**REICHENBACH & Co., SAINT-GALL**

Batiste fantaisie 100 % coton, tissée couleur, infroissable.  
 Batist Fantaisie, 100 % Baumwolle, buntgewebt, knitterfrei.  
 Modell: Jugendmoden Mickhausen GmbH., Mickhausen.

Photo Lore Wolf



**REICHENBACH & Co., SAINT-GALL**

Batiste fantaisie, infroissable.  
 Batist Fantaisie, knitterfrei.

Modell:  
 Jugendmoden Mickhausen GmbH.,  
 Mickhausen.

Photo Lore Wolf



**HEER & Cie S. A., THALWIL**

Tissu lamé « rêve élégant ».  
 Modell: Viktor J. Maschek, Wien.

Photo Lothar Sandmann



The French periodical « Le Jardin des Modes » has been kind enough to submit the following pages, which describe and illustrate the present trends of fashion. We feel sure that they will be of interest to many of our readers.

La revista francesa « Le Jardin des Modes », ha tenido a bien asegurarnos a título de servicio especial la redacción de las páginas que siguen en las que se define e ilustra las tendencias características de la moda. Creemos que serán de la mayor utilidad para algunos de nuestros lectores.

Die französische Zeitschrift « Le Jardin des Modes » hat die nachfolgenden Seiten, in denen die typischen Merkmale der Mode in Wort und Bild dargestellt sind, eigens für « Textiles Suisses » zusammengestellt. Wir glauben, dass diese Angaben vielen unter unseren Lesern von Nutzen sein werden.

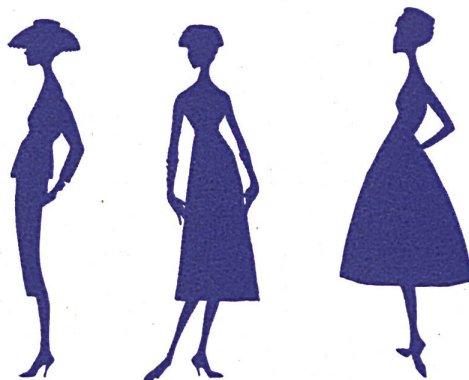
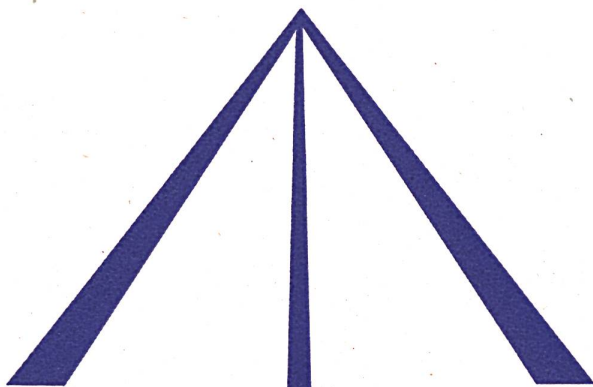


**FORSTER WILLI & Co., SAINT-GALL**

Guípures — Encajes guipur.  
 Modèles : Pertegaz Barcelone-Madrid.

Photos Ramon Battles

1956



PARIS

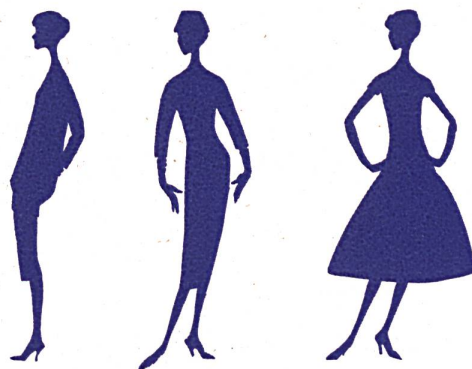
*vous dit...*

La revue française *Le Jardin des Modes* veut bien assurer à *Textiles Suisses*, en service spécial, la rédaction de ces pages qui définissent et illustrent les tendances caractéristiques de la mode. Nous croyons qu'elles seront utiles à certains de nos lecteurs.

\*

La flèche, qui est cette année le signe de Christian Dior, indique la direction de la ligne 56. Une seule formule suffirait presque à la définir : « Toujours plus haut ». Plus haute, la taille que tous les couturiers remontent au-dessus de sa place normale, souvent presque aux limites atteintes par la mode Directoire. D'où, selon le style de chacun, la grâce des drapés sur le buste, l'audace des blousants hauts, l'artifice des faux boléros et le retour des vrais, la simplicité des caracos et des vestes courtes sans basques. D'où ces ceintures nouées juste au-dessous des seins, ou bien hautes et drapées. Plus haut, le cou, bien dégagé par des encolures nues, où les cols, les revers et les bijoux, quand ils existent, sont d'une extrême discrétion. Tout contribue à le mettre en valeur : les décolletés, la chute douce des épaules, jamais carrées, les coiffures enfin, relevées en chignon sous des chapeaux qui cachent le front. Plus hautes aussi, les jupes qui remontent au-delà de la ligne de taille, à la façon des pantalons andalous, et dont l'ampleur revêt des aspects nouveaux comme l'ampleur en cornet qui triomphe chez Lanvin-Castillo.

1955



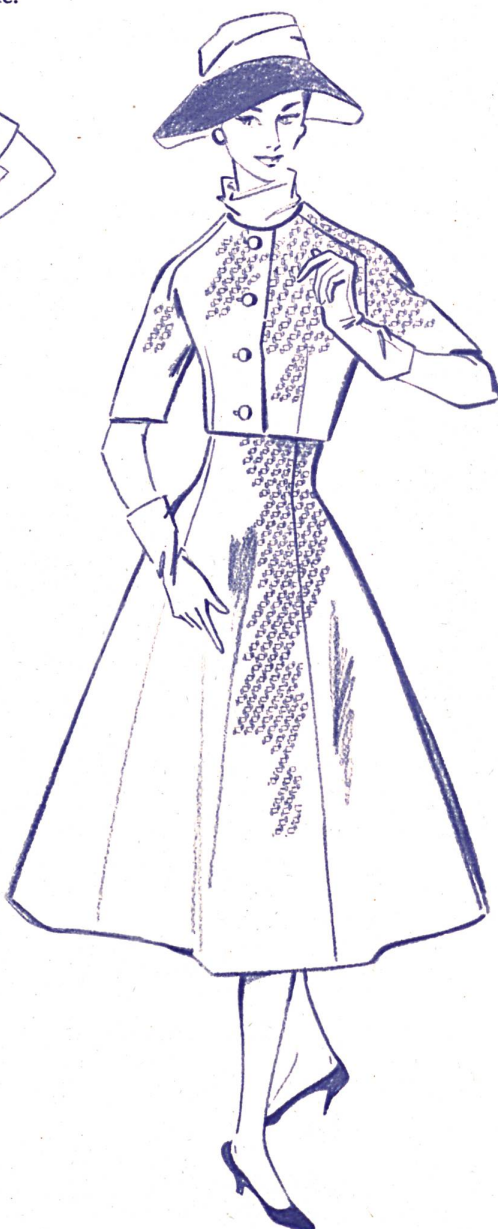
La mode, plus féminine, accueille maintenant la souplesse des drapés, des pans noués, des effets croisés, redécouvre les organdis et les mousselines qui apportent leur douceur légère parmi les lainages nattés, les gabardines, les gros shantungs et les soies imprimées. Les couleurs sont le bleu marine foncé ou lavande, le gris chiné, le blanc, le noir, le jaune, le mastic et le corail.

# LES BOLÉROS



Lainage fantaisie beige. La robe, qui peut être plus ou moins décolletée, présente l'ampleur clochée qui est à la mode ce printemps. Le boléro court suit la silhouette sans la serrer. Les pinces prolongent les pinces de la robe. Nœud plat en gros-grain posé devant.

Boléro en alpaga marine, porté avec une jupe cloche de même tissu. Il est coupé presque droit, mais ne doit pas être ajusté. L'encolure nette est bordée d'une parementure intérieure. La parementure des devants est repliée. Une haute ceinture en tussor marine à pois blancs est drapée autour de la taille.



Deux vedettes réunies : le boléro et la jupe haute. Le boléro est raglan devant et kimono au dos. La jupe est en six sections qui forment corselet et s'évasent doucement pour donner une ampleur cloche. Patron dernière heure du *Jardin des Modes* N° 4232.

Boléro en lainage jaune sur une jupe gris foncé. Il est coupé à courtes manches kimono et évasé par les coutures de côté et la fermeture placée au milieu du dos. L'encolure ronde, loin du cou, est bordée d'un biais retourné, de même largeur que les pattes de poches.

Boléro en shantung uni sur une robe tube en shantung imprimé. Décolleté rond de même profondeur devant et dos permettant de passer le boléro sans autre ouverture. Il est retourné au-dessus de la taille grâce à un élastique passé dans l'ourlet.

Boléro en lainage corail, monté sur un fourreau princesse gris moyen. Il est décolleté bateau. La couture du devant est ouverte dans le bas. Le boutonnage est placé dans la couture du milieu du dos.

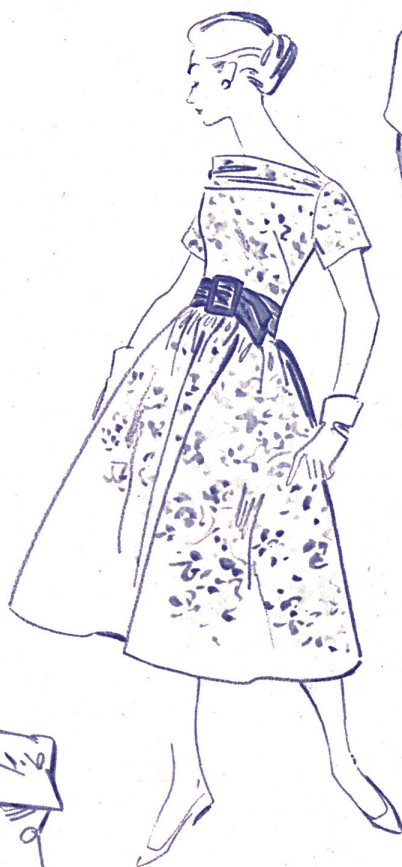
PARIS VOUS DIT...

# LA TAILLE HAUTE



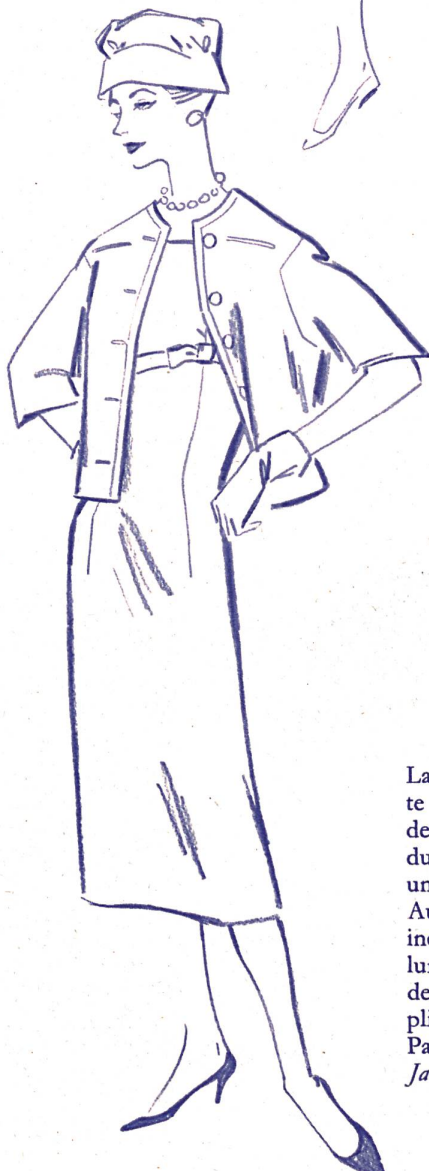
Robe en jersey bleu marine. La jupe, très soupagement cintrée par de longues pinces, remonte très haut sous un faux boléro retourné. L'écharpe peut être nouée en ceinture au-dessous du boléro.

Robe en satin de coton imprimé boutonnée jusqu'à la taille très haute soulignée par une ceinture de gros-grain noir nouée. L'ampleur cloche est donnée au devant et au dos par un large pli plat évasé.



Robe-tige, en crêpe de laine et soie marine. La ceinture en mousseline de soie est fixée très haut par un bijou.

Robe en lorganza imprimé. Le corsage coupé en biais est froncé devant dans l'emmanchure. La jupe coupée en forme est froncée sous une haute ceinture de taffetas montée sur une toile.



La robe-tige suit la silhouette sans rigueur. Devant, deux longues pinces partant du décolleté carré forment un léger pli de souplesse. Au dos, un panneau est incrusté à partir de l'encolure et forme, un peu au-dessous de la taille, deux plis ronds non repassés. Patron dernière heure du *Jardin des Modes* N° 4231.



# LES ROBES D'ÉTÉ



Robe en organdi de coton. Le devant est taillé comme une robe princesse. Le dos comporte deux volants froncés sous un biais uni.



Robe de satin de coton imprimé. Elle est taillée comme une chemise aux coutures évasées. Un pli profond, couché, donne l'ampleur devant et dans le dos.

Boléro en toile blanche légèrement ajusté par des pinces. La jupe, imprimée, est en popeline; ses plis sont resserrés en corselet à la taille.



Robe en twill imprimé. La jupe est plate devant avec un grand pli souple de chaque côté; le dos est froncé avec un pli creux souple, au milieu. Le corsage est légèrement froncé dans la bande qui souligne un décolleté de forme bateau devant et en large pointe dans le dos. Patron dernière heure du *Jardin des Modes* N° 4234.

Robe en faille de coton. Le corsage est très ajusté; la jupe, à fronces bretonnes, est froncée par un lien de tissu uni.