

Tejidos novedad

Autor(en): **[s.n.]**

Objektyp: **Article**

Zeitschrift: **Textiles suizos [Edición español]**

Band (Jahr): - **(1961)**

Heft 1

PDF erstellt am: **22.07.2024**

Persistenter Link: <https://doi.org/10.5169/seals-797705>

Nutzungsbedingungen

Die ETH-Bibliothek ist Anbieterin der digitalisierten Zeitschriften. Sie besitzt keine Urheberrechte an den Inhalten der Zeitschriften. Die Rechte liegen in der Regel bei den Herausgebern.

Die auf der Plattform e-periodica veröffentlichten Dokumente stehen für nicht-kommerzielle Zwecke in Lehre und Forschung sowie für die private Nutzung frei zur Verfügung. Einzelne Dateien oder Ausdrucke aus diesem Angebot können zusammen mit diesen Nutzungsbedingungen und den korrekten Herkunftsbezeichnungen weitergegeben werden.

Das Veröffentlichen von Bildern in Print- und Online-Publikationen ist nur mit vorheriger Genehmigung der Rechteinhaber erlaubt. Die systematische Speicherung von Teilen des elektronischen Angebots auf anderen Servern bedarf ebenfalls des schriftlichen Einverständnisses der Rechteinhaber.

Haftungsausschluss

Alle Angaben erfolgen ohne Gewähr für Vollständigkeit oder Richtigkeit. Es wird keine Haftung übernommen für Schäden durch die Verwendung von Informationen aus diesem Online-Angebot oder durch das Fehlen von Informationen. Dies gilt auch für Inhalte Dritter, die über dieses Angebot zugänglich sind.

Tejidos novedad

Las necesidades de la distribución obligan a los fabricantes de textiles a preparar sus colecciones con mucha antelación. Pero las colecciones para una misma temporada no pueden ser siempre establecidas al mismo tiempo: Por ejemplo, en la industria de los bordados, los muestrarios no suelen generalmente estar dispuestos tan rápidamente como los de los tejidos de seda. La política aplicada para las ventas por las distintas casas, las clases de artículos que producen y los mercados donde trabajan hacen también que varíe el momento en el cual pueden o quieren presentar sus nuevas creaciones. Por este motivo hemos desistido, en las páginas con ilustra-

ciones y textos que siguen, de presentar un cuadro uniforme, englobando únicamente las colecciones para el verano de 1961 o para el otoño e invierno de 1961/1962. Por lo tanto, el lector avisado se referirá a las indicaciones que damos en cada caso para mayor claridad. Esta manera de proceder, por inusitada que parezca, toma mejor en consideración los intereses de la audiencia mundial de «Textiles Suisses» ya que lo que hoy interesa en el África del Sud y Australia, por ejemplo, no podría suscitar hasta el mismo punto el interés de los compradores del hemisferio boreal.

TISSAGE BLEICHE S.A., ZOFINGUE

1. Para faldas y trajes, los tejidos estilo lino son los favoritos.
2. Para trajes y abrigos distinguidos, cuadrículas muy a la moda, efecto moteado.
3. Príncipe de Gales sobre fondo del mismo color, para trajes exclusivos.
4. Eسaqueado muy chic, color marengo y pardo, para vestidos elegantes.
5. Tejido muy de moda estilo italiano, para maravillosos abrigos y trajes.
6. Para vestidos, trajes y faldas, elegante cuadrículado con cuadrículas discretamente superpuestas.

COMPOSITIONS ET PHOTOS DROZ

1, 2, 3 ▶

4, 5, 6 ▶



1

2

3



7

6

HEER & CIE S.A., THALWIL

1. Cristola, acétate / nylon.
2. Satin Carmen, pure soie (pure silk ; seda pura ; reine Seide).
3. Romarin, rayonne / mohair / cellophane / fibranne (rayon / mohair / cellophane / staple fibre ; rayón / mohair / cellophane / fibrana ; Rayonne / Mohair / Zellophan / Stapelfaser).
4. Alzora, laine / fibranne / nylon (wool / staple fibre / nylon ; lana / fibrana / nylón ; Wolle / Stapelfaser / Nylon).
5. Malbori, laine / métal (wool / metal thread ; lana / metal ; Wolle / Metall).
6. Arabesque, rayonne / laine (rayon / wool ; rayón / lana ; Rayonne / Wolle).
7. Mignon, soie / laine (silk / wool ; seda / lana ; Seide / Wolle).



6

7

ROBT. SCHWARZENBACH & CO., THALWIL

1. Romana, brocart viscose / coton (viscose / cotton brocade ; viscose / algodón brochado ; Viscose / Baumwoll-Brokat).
2. Sayonara, brocart de soie sur chiné (warp printed silk brocade ; brochado de seda con estampación sobre urdimbre ; Seidenbrokat auf Chiné).
3. Tanagra, viscose jacquard avec impression or (gold printed viscose jacquard fabric ; tejido Jacquard de viscosa con estampación oro ; Viscose-Jacquard mit Golddruck).
4. Diavolezza, jacquard coton / viscose (cotton / viscose ; algodón / viscosa ; Baumwoll / Viscose).
5. Trésport, tissu mélangé (Mixed fabric ; tejido mezclado ; Mischgewebe).
6. Grand Gala, chiné pure soie (warp printed pure silk ; seda pura estampada sobre urdimbre ; reinseiden Chiné).
7. Corviglia, jacquard laine / viscose (wool / viscose ; lana / viscosa ; Wolle / Viscose).

1

2

3

4



5

6

7

8

9

«ZURRER», WEISBROD-ZURRER FILS, HAUSEN s.A.

1. Tissu jacquard rayonne et Lurex.
2. Satin rayonne chiné (warp printed; estampado sobre urdimbre; Kettdruck).
3. Tissu jacquard mélangé avec Lurex; jacquard mixed fabric with Lurex; tejido jacquard mezclado con Lurex; Jacquard Mischgewebe mit Lurex.
4. Bayadère, fibranne (staple fibre; fibrana; Stapelfaser).
5. Siena Lurex, rayonne et Lurex.
6. Tissu jacquard coton / fibranne / rayonne (cotton / staple fibre / rayon; algodón / fibrana / rayón; Baumwolle / Stapelfaser / Rayonne).
7. Tissu jacquard, coton / rayonne / Lurex (cotton / rayon / Lurex; algodón / rayón / Lurex; Baumwolle / Rayonne / Lurex).
8. Jacquard rayonne.
9. Jacquard rayonne / Lurex / Hélanca.



8

7

S. A. STÜNZI FILS, HORGEN

1. Ithaka, acétate / fibranne / Lurex (acetate / staple fibre / Lurex ; acetato / fibrana / Lurex ; Azetat / Stapelfaser / Lurex).
2. Taffetas façonné pure soie (figured pure silk ; seda pura labrada ; reine Seide fassonniert).
3. Satin nuptial façonné, acétate (figured ; labrado ; fassonniert).
4. Sedana, pure soie (pure silk ; seda pura ; reine Seide).
5. Benarès, soie / laine / fibranne / acétate (silk / wool / staple fibre / acetate ; seda / lana / fibrana / acetato ; Seide / Wolle / Stapelfaser / Azetat).
6. Brilliosa, rayonne / laine (rayon / wool ; rayón / lana ; Rayonne / Wolle).
7. Morana, rayonne / laine (rayon / wool ; rayón / lana ; Rayonne / Wolle).
8. Mexicaine, acétate / laine / fibranne (acetate / wool / staple fibre ; acetato / lana / fibrana ; Azetat / Wolle / Stapelfaser).



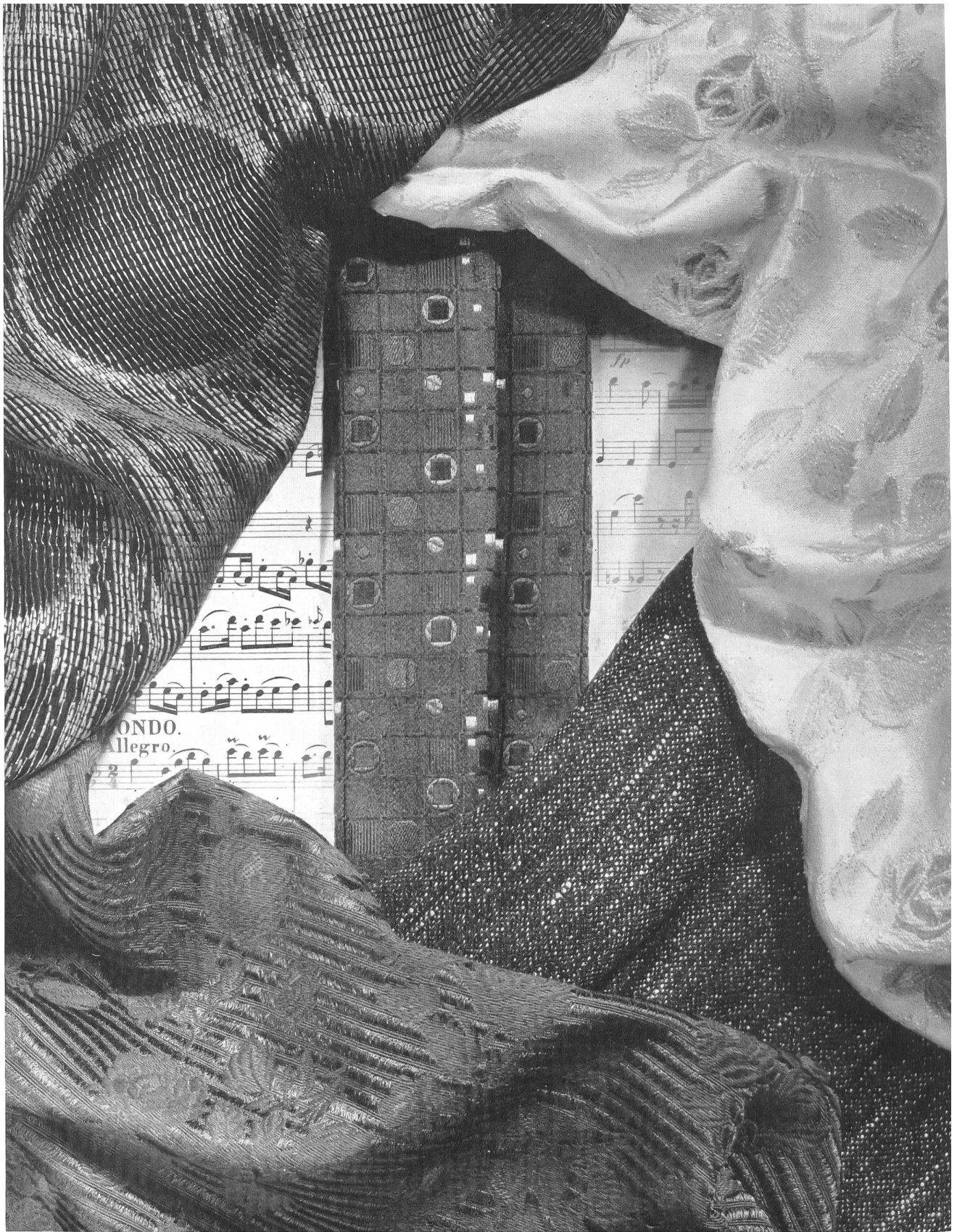
TISSAGES DE SOIERIES NAEF FRÈRES S. A., ZURICH

Echantillons de la collection d'été 1961 : imprimés sur qualités pure soie Hironnelle (3), Gonda (5) et Mindo (4) ; Beauvallon (1) teint en flotte et Lurex ; tissus jacquard teints en flotte : Adolar (2), Osmina (6), Kassaba (7).
 Some samples of the 1961 summer range : pure silk printed fabrics Hironnelle (3), Gonda (5) and Mindo (4) ; skein dyed and Lurex Beauvallon (1) ; skein dyed Jacquard fabrics : Adolar (2), Osmina (6), Kassaba (7).
 Algunas muestras de la colección de verano 1961 : seda pura estampada Hironnelle (3), Gonda (5) y Mindo (7) ; Beauvallon (1) teñido sobre madeja con Lurex. Tejidos jacquard teñidos sobre madeja : Adolar (2), Osmina (6), Kassaba (7).
 Aus der 1961 Sommer-Kollektion : reine Seide bedruckt Hironnelle (3), Gonda (5) und Mindo (4) ; Beauvallon (1), stranggefärbt mit Lurex ; stranggefärbte Jacquard Gewebe : Adolar (2), Osmina (6), Kassaba (7).



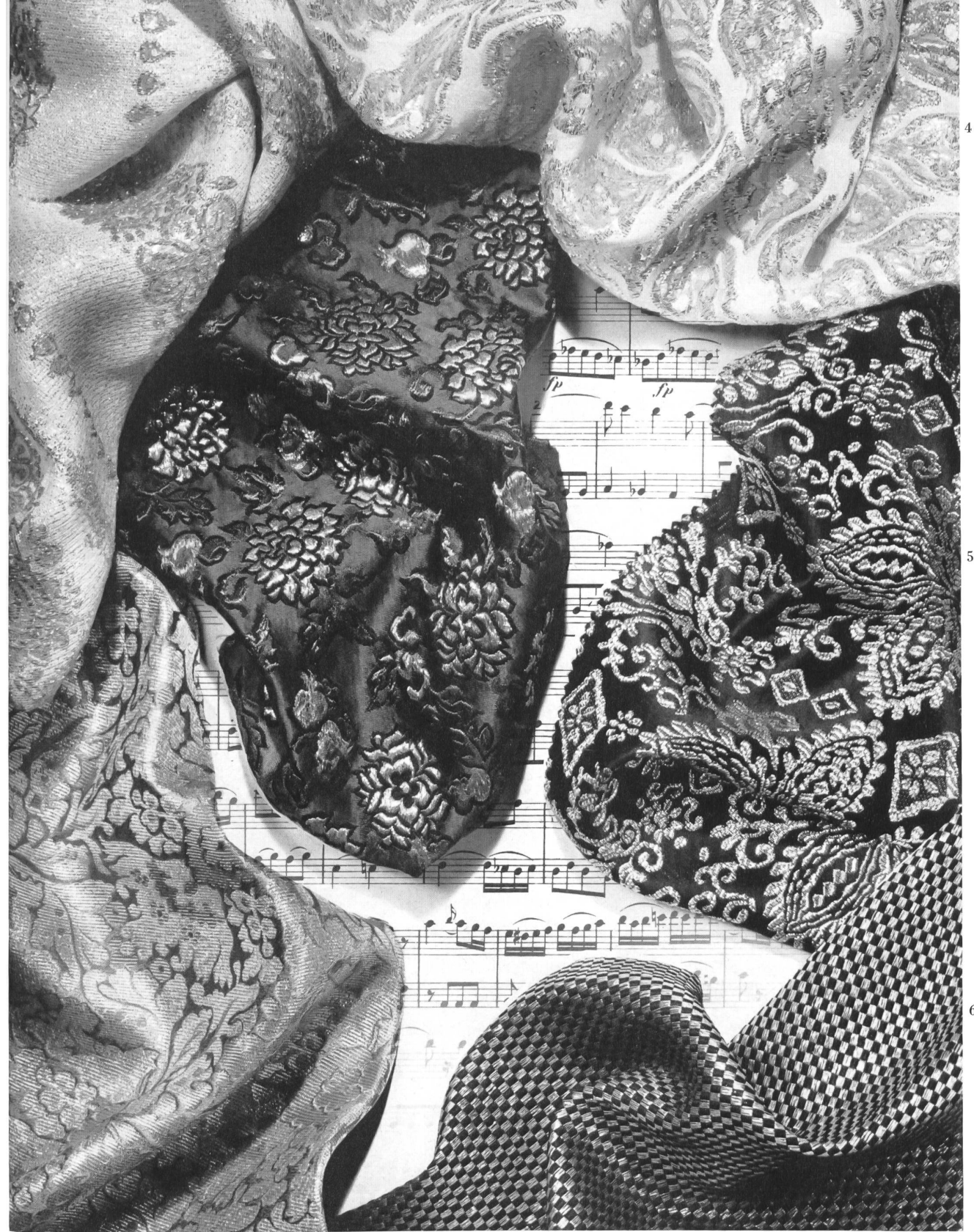
RUDOLF BRAUCHBAR & CIE S. A., ZURICH

Imprimés sur pure soie Luanda et Caroline ; uni pure soie Chevron-grosse côte.
Pure silk printed Luanda and Caroline fabrics ; pure silk plain fabric Chevron-grosse côte.
Tejidos estampados de seda pura Luanda y Caroline ; tejido liso de seda pura Chevron-grosse côte.
Reinsidene bedruckte Qualitäten Luanda und Caroline ; Chevron-grosse côte, uni, reine Seide.



MAX KIRCHHEIMER FILS & CIE, ZURICH

Nouveautés en tissus unis et jacquard pour jupes, robes d'après-midi, de cocktail, du soir et de mariées.
Novelty plain and jacquard fabrics for skirts, afternoon, cocktail, evening and bridal dresses.
Tejidos novedad, lisos y jacquard para faldas, vestidos para tarde, de coctél, para noche y para novias.
Neuheiten in uni und Jacquard-Geweben für Jupes, für Nachmittags-, Cocktail-, Abend- und Brautkleider.



BÉGÉ S. A., ZURICH

Nouveautés tissées. — Colour woven novelties. — Generos novedad tejidos en colores. — Gewobene Neuheiten.

Viscose/lurex (1, 2, 3, 4), viscose/crylor (5), acétate/laine/lurex (6).



CUBEGA S. A., ZURICH

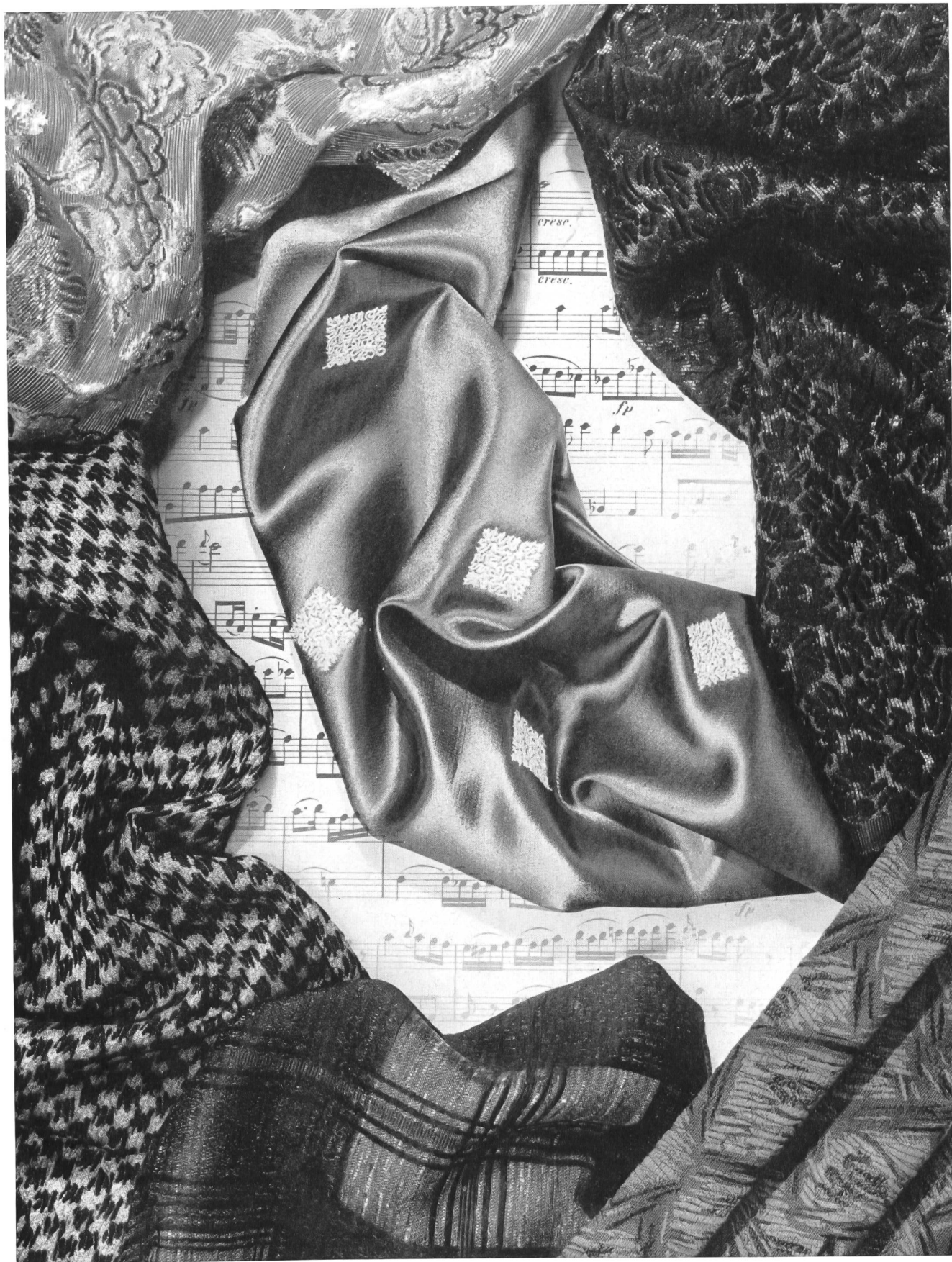
Tissus barrés et uni de la collection automne/hiver 1961/62

Striped and plain fabrics from the 1961/62 autumn/winter collection

Tejidos listados y rayados a través y tejido liso de la colección de otoño/invierno 1961/62

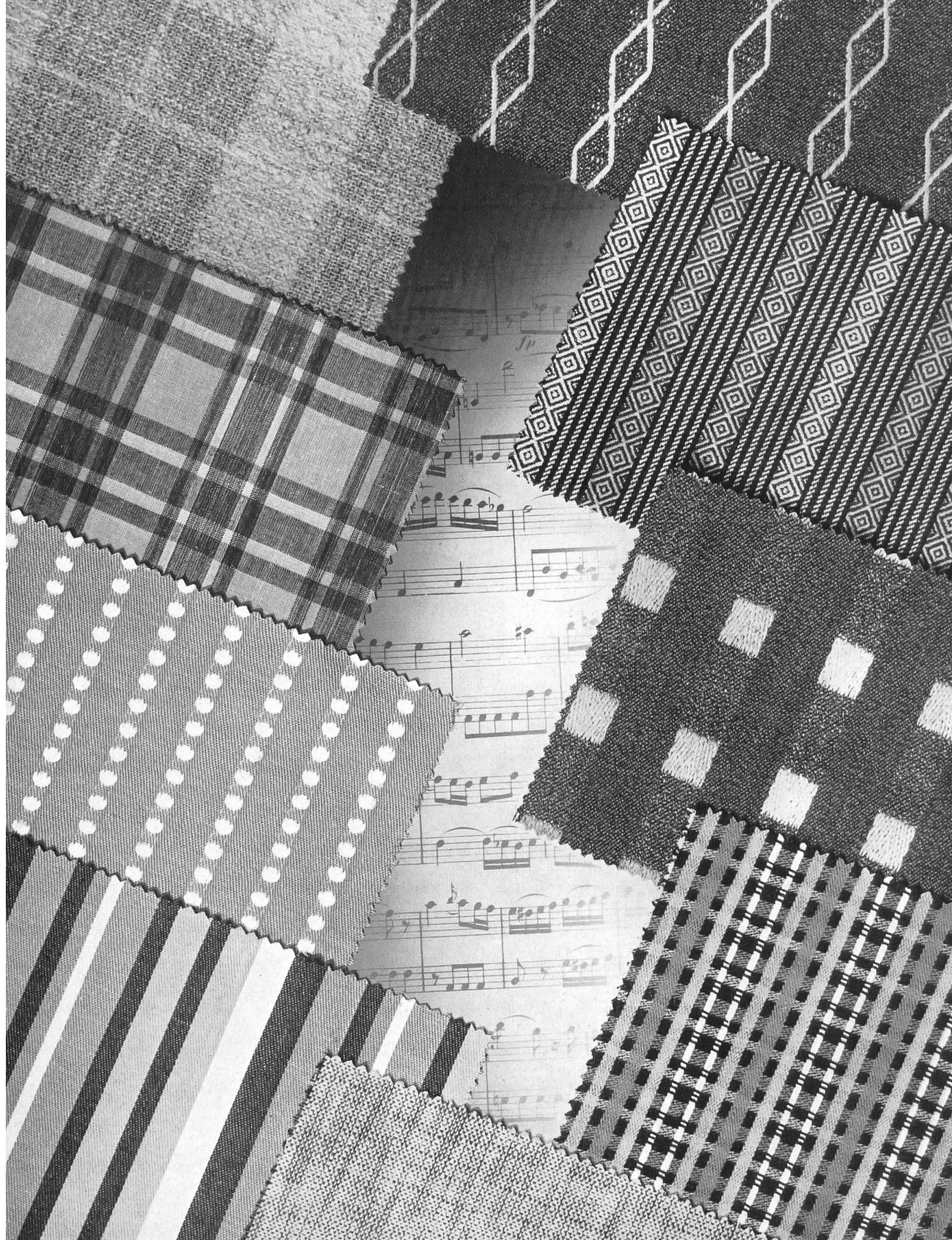
Quergestreifte und uni Gewebe aus der Herbst/Winter Kollektion 1961/62

1. Rhodia/laine (wool ; lana ; Wolle). — 2. Douppion pure soie (pure silk ; seda pura ; reine Seide). — 3. Rhodia/laine (wool ; lana ; Wolle) et lamé (metal). — 4. Soie/laine (silk/wool ; seda/lana ; Seide/Wolle). — 5. Flammé soie/laine (silk/wool ; seda/lana ; Seide/Wolle)



«HGC», H. GUT & CO. S. A., ZURICH

Nouveautés de la collection automne/hiver 1961/62 façonnées, jacquard et brodée, en fibres mélangées et avec Lurex
Novelty fabrics from the 1961/62 autumn/winter collection, figured, Jacquard and embroidered, in mixed fibres and with Lurex
Tejidos novedad de la colección de otoño/invierno 1961/62, labrados, jacquard y bordado, en fibras mezcladas y con Lurex
Neuheiten aus der Herbst/Winter Kollektion 1961/62 fassonniert, Jacquard und bestickt aus gemischten Fasern und mit Lurex



GUGELMANN & CIE A.G., LANGENTHAL

Tissus tissés en couleurs de la collection d'été 1961, pour robes, jupes, manteaux et costumes, pour dames, jeunes filles et enfants

Colour-woven fabrics from the summer 1961 collection, for dresses, skirts, coats and suits, for women, girls and children

Géneros tejidos en colores de la colección para el verano de 1961, para vestidos, faldas, abrigos y trajes de señora, jóvenes y niños

Buntgewobene Muster aus der Sommer-Kollektion 1961, für Kleider, Röcke, Mäntel und Kostüme für Damen, Teenagers und Kinder



« NELO », J. G. NEF & CO. A.-G., HERISAU

Broderies Mimosa en métal sur organdi et velours et appliquées sur organdi de soie. — Garnitures d'organdi avec broderie métal sur organdi appliquées avec velours.

Mimosa metal embroideries on organdy and velvet applied on silk organdy. — Organdy trimmings with metal embroidery on organdy applied with velvet.

Bordados Mimosa de metal sobre organdí y terciopelo, aplicados sobre organdí de seda. — Guarniciones de organdí con bordado de metal sobre organdí aplicadas con terciopelo.

Mimosa-Metallstickereien auf Organdy and Samt, appliziert auf Seidenorgandy. — Organdy Trimmings, Metallstickereien auf Organdy und mit Samt appliziert.



CHRISTIAN FISCHBACHER CO., SAINT-GALL
Ça, c'est FISBA de Saint-Gall!



METTLER & CIE S. A., SAINT-GALL

Soraya — satin de coton imprimé haute nouveauté ; printed high novelty cotton satin ; satén de algodón estampado alta novedad ; hochmodischer bedruckter Baumwollsatén.



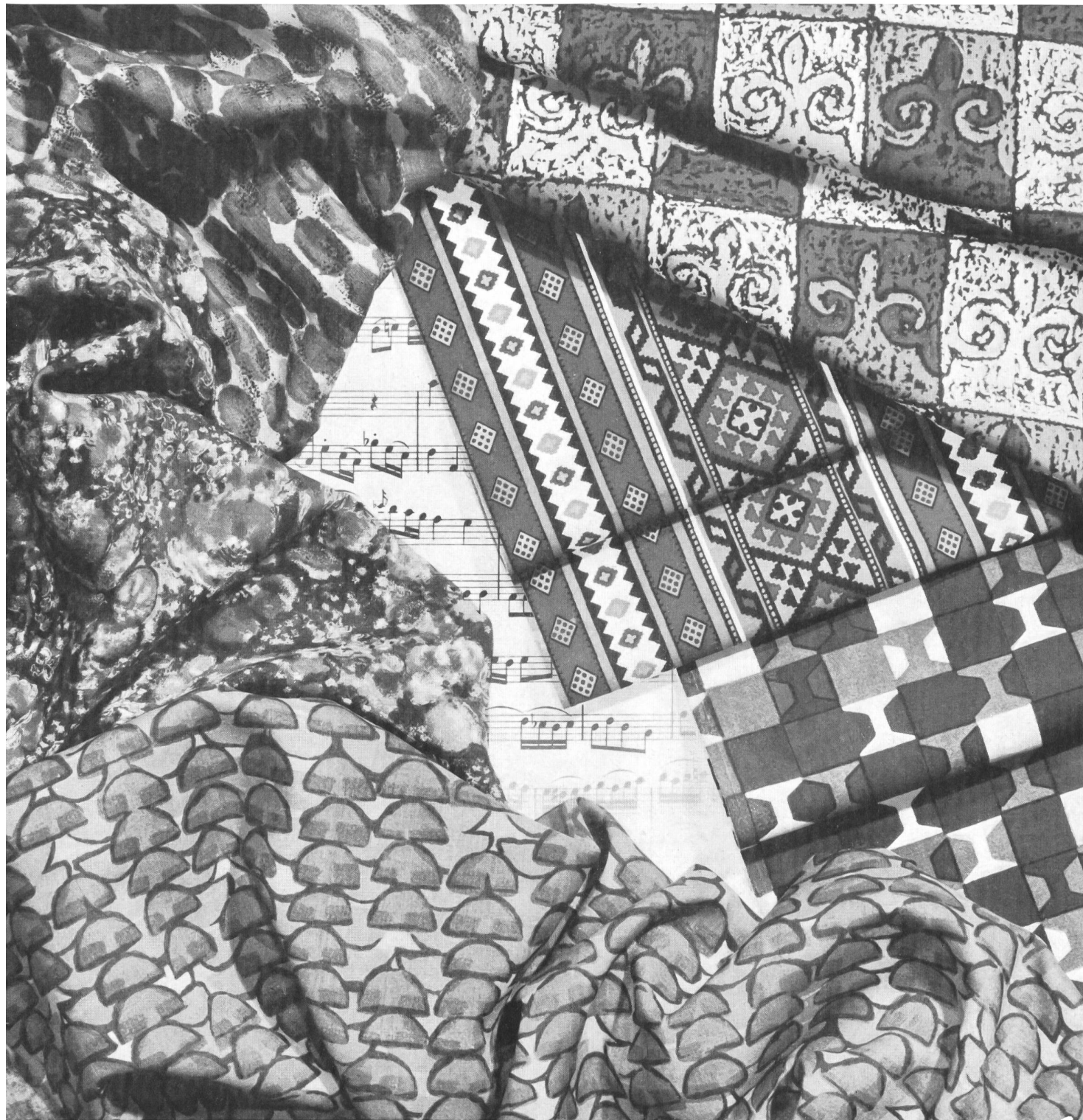
STOFFEL & CO., SAINT-GALL

Quelques beaux tissus pur coton de la collection d'été 1961 pour robes et blouses, en imprimés, façonné à effets satin et jacquard fils coupés.

Some beautiful pure cotton fabrics from the 1961 summer collection for dresses and blouses : printed, figured with satin effects and Jacquard with clip-cord effects.

Algunos hermosos tejidos de algodón puro de la colección del verano 1961 para vestidos y blusas : estampados, labrado con efectos de satén y tejido Jacquard con efectos de vainica.

Einige schöne reinbaumwollene Gewebe aus der Sommerkollektion 1961 für Kleider und Blusen, bedruckt, fassonniert mit Satineffekten und Jacquard mit Scherli-Effekten.



« WOCO », WINZELER, OTT & CIE S. A., WEINFELDEN

A gauche : impressions main sur mousseline de laine

A droite : impressions main sur popeline pour anoraks, collection hiver 1961/62.

De haut en bas : style craquelé, style finno-carélien, style géométrique

Left : hand prints on wool mousseline

Right : hand prints on poplins for anoraks, winter 1961/62 collection

From top to bottom : crackled style, Finno-Karelian style, geometric style

A la izquierda : estampados a mano sobre muselina de lana

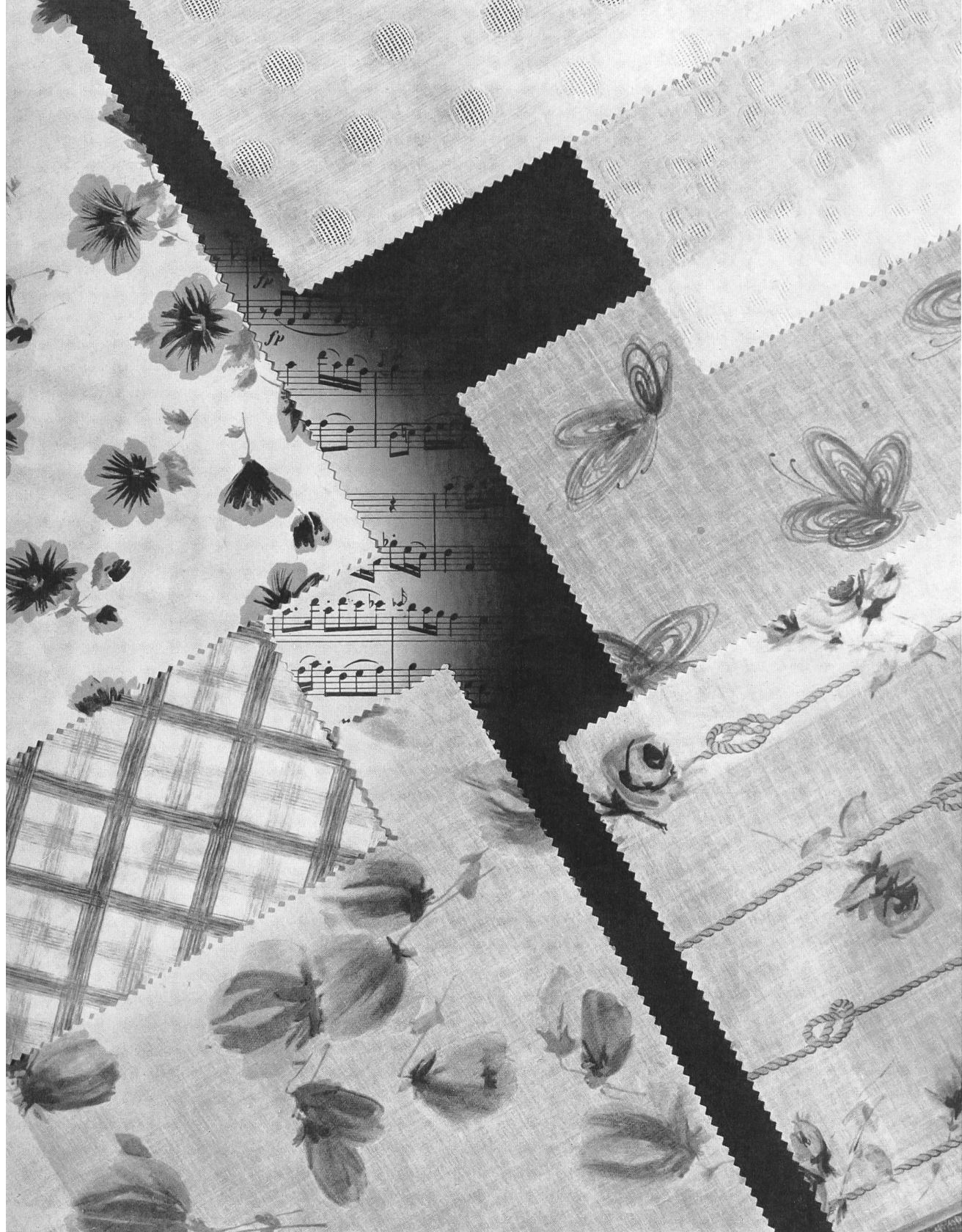
A la derecha : estampados a mano sobre popelinas para anoraks, colección para el invierno de 1961/1962

De arriba abajo : estilo cuarteado, estilo finés careliano, estilo geométrico

Links : 3 Muster Wollmousseline, handbedruckt

Rechts : 3 Muster Anorakpopeline, handbedruckt für den Winter 1961/62, in

Craquelé-Stil (oben), finnisch-karelich Ornamentstil (Mitte) und geometrischer Dessinierung (unten)



BAERLOCHER & CO., RHEINECK

Batistes jacquard pour lingerie et blouses, batistes imprimées pour lingerie et popeline imprimée pour robes et blouses

Jacquard batistes for lingerie and blouses, printed batistes for lingerie and printed popeline for dresses and blouses

Batistas jacquard para lencería y blusas, batistas estampadas para lencería y popeline estampada para vestidos y blusas

Jacquard-Batiste für Wäsche und Blusen, bedruckte Wäsche-Batiste und bedruckte Blusen- und Kleiderpopeline

«HASLA»,
HAAS & CIE,
ZURICH



Quelques dessins sélectionnés dans la collection pour l'été 1961
Some selected designs from the 1961 Summer range
Algunas muestras seleccionadas de la colección para el verano 1961
Einige ausgewählte Dessins aus der Kollektion für den Sommer 1961

1. Volant brodé sur organdi pour robes de communiantes
Embroidered organdie flouncing for communicants' dresses
Volante bordado sobre organdi para vestidos de comulgantes
Volant gestickt auf Organdy für Kommunionkleider

2. Devants de blouse brodés sur batiste Minicare
Embroidered blouse fronts on Minicare batiste
Pecheras bordadas sobre batista Minicare
Bestickte Blusenfront auf Batiste Minicare

3. Laize brodée sur batiste Minicare
Embroidered Minicare batiste allover
Tela bordada sobre batista Minicare
Allover gestickt auf Batiste Minicare

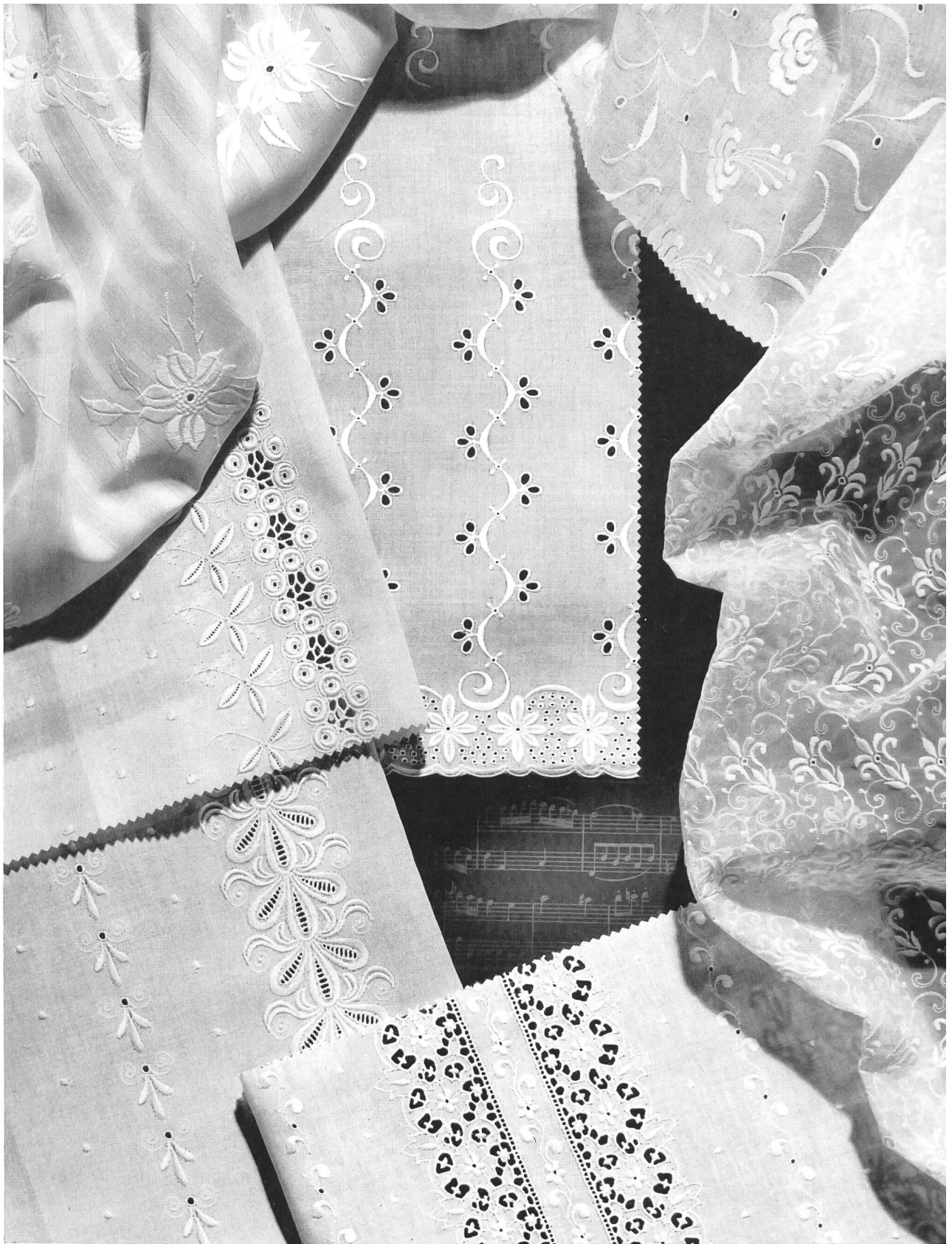
4. Laize brodée sur organdi de soie
Embroidered silk organdie allover
Tela bordada sobre organdí de seda
Allover gestickt auf Seidenorgandy

«ERHUCO»,
EUGSTER &
HUBER A.G.,
SAINT-GALL

1-2



3-4



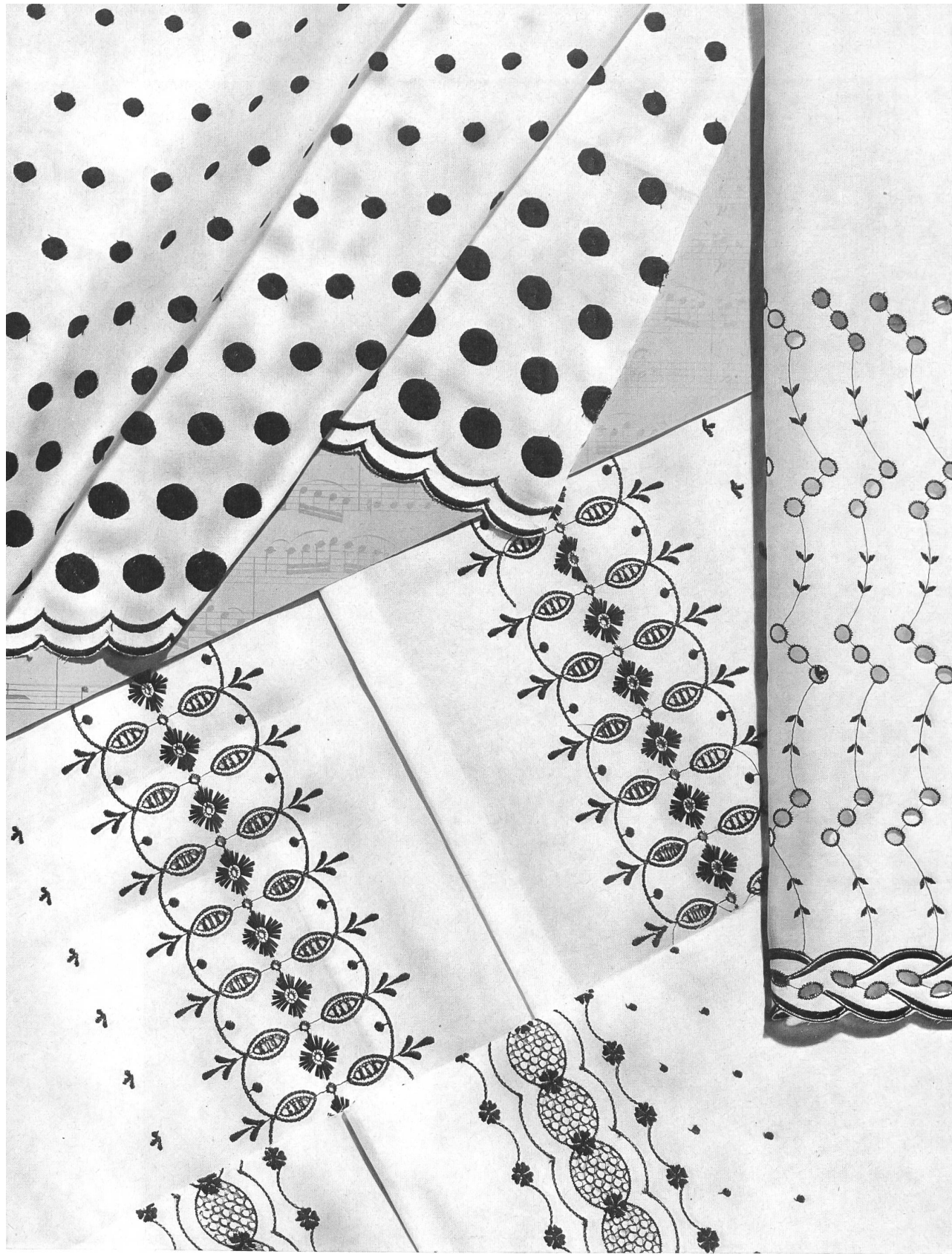
SETARTI S. A., ZURICH

Broderies sur organdi Minicare pour blouses et robes, sur batiste rayée Minicare pour robes, sur batiste Minicare pour blouses, blouses boléro et blousons, sur organdi de nylon pour corsets et soutiens-gorge
 Embroideries on Minicare organdie for blouses and dresses, on striped Minicare batiste for dresses, on Minicare batiste for blouses, bolero blouses and « blousons », on nylon organdie for corsets and brassières
 Bordados sobre organdí Minicare para blusa y vestidos, sobre batista listada Minicare para vestidos, sobre batista Minicare para blusas, blusas bolero y blusones, sobre organdí de nylon para corsés y sostenes (brasieres)
 Stickereien auf Organdy Minicare für Blusen und Kleider, auf Streifenbatiste Minicare für Kleider, auf Batiste Minicare für Blusen, Boléro- und Überrockblusen, auf Nylon Organdy für Mieder



A. NAEF & CIE S. A., FLAWIL

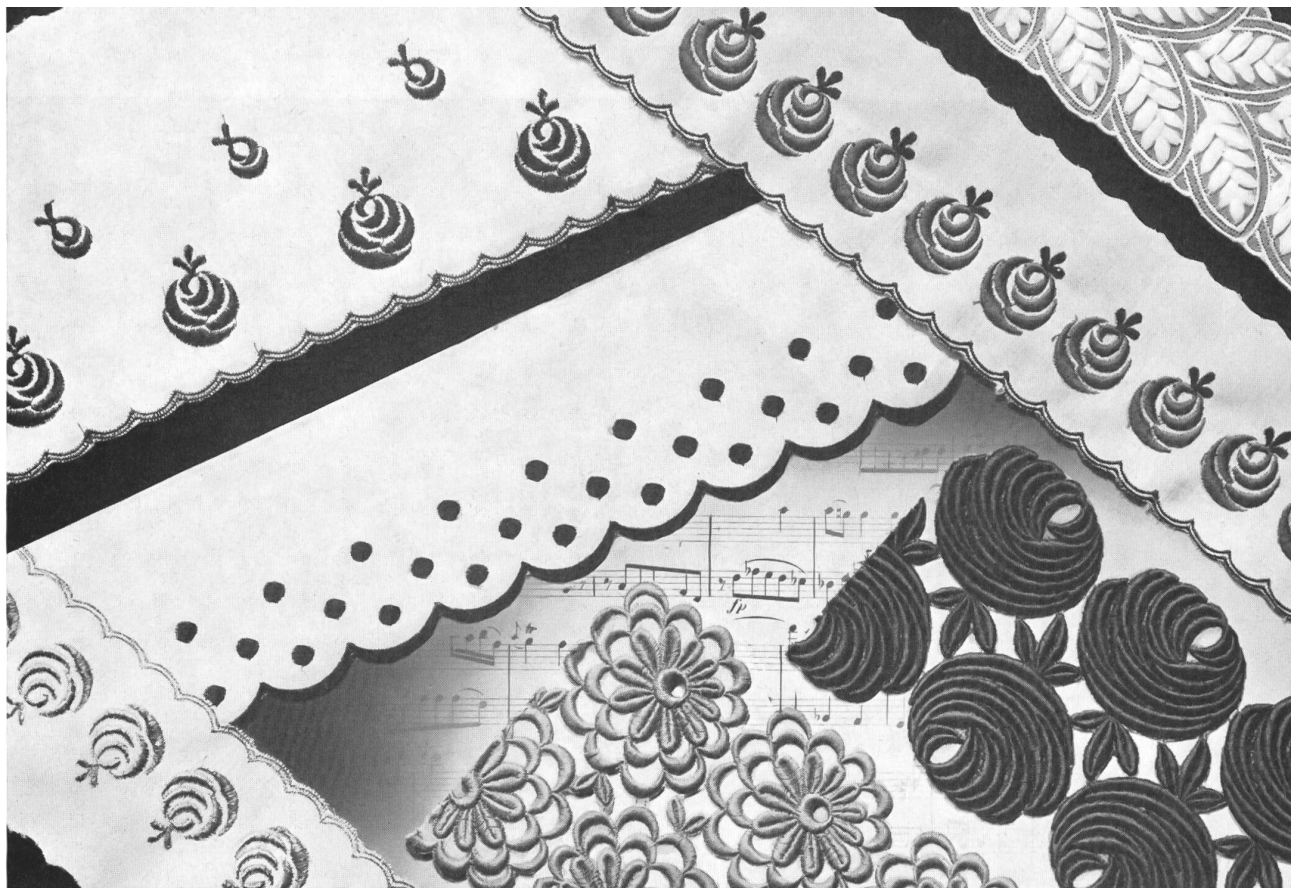
Galon de velours brodé avec effets superposés
 Galon de nylon brodé avec applications de tulle
 Galon d'organdi brodé
 Embroidered velvet braid with superimposed effects
 Embroidered nylon braid with tulle applications
 Embroidered organdie braid
 Galón de terciopelo, bordado, con efectos superpuestos
 Galón de nylon bordado con aplicaciones de tul
 Galón de organdí bordado
 Bestickter Samtgalon mit Applikationen
 Bestickter Nylongalon mit Tüll-Applikationen
 Bestickter Organdygalon



JACOB ROHNER S. A., REBSTEIN

Volants et devants de blouses brodés en noir sur batiste Minicare blanche
Black embroidered flouncings and blouse fronts on white Minicare batiste
Volantes y pecheras bordados en negro sobre batista Minicare blanca
Schwarz gestickte Volants und Blusenfronten auf weissem Minicare Batiste

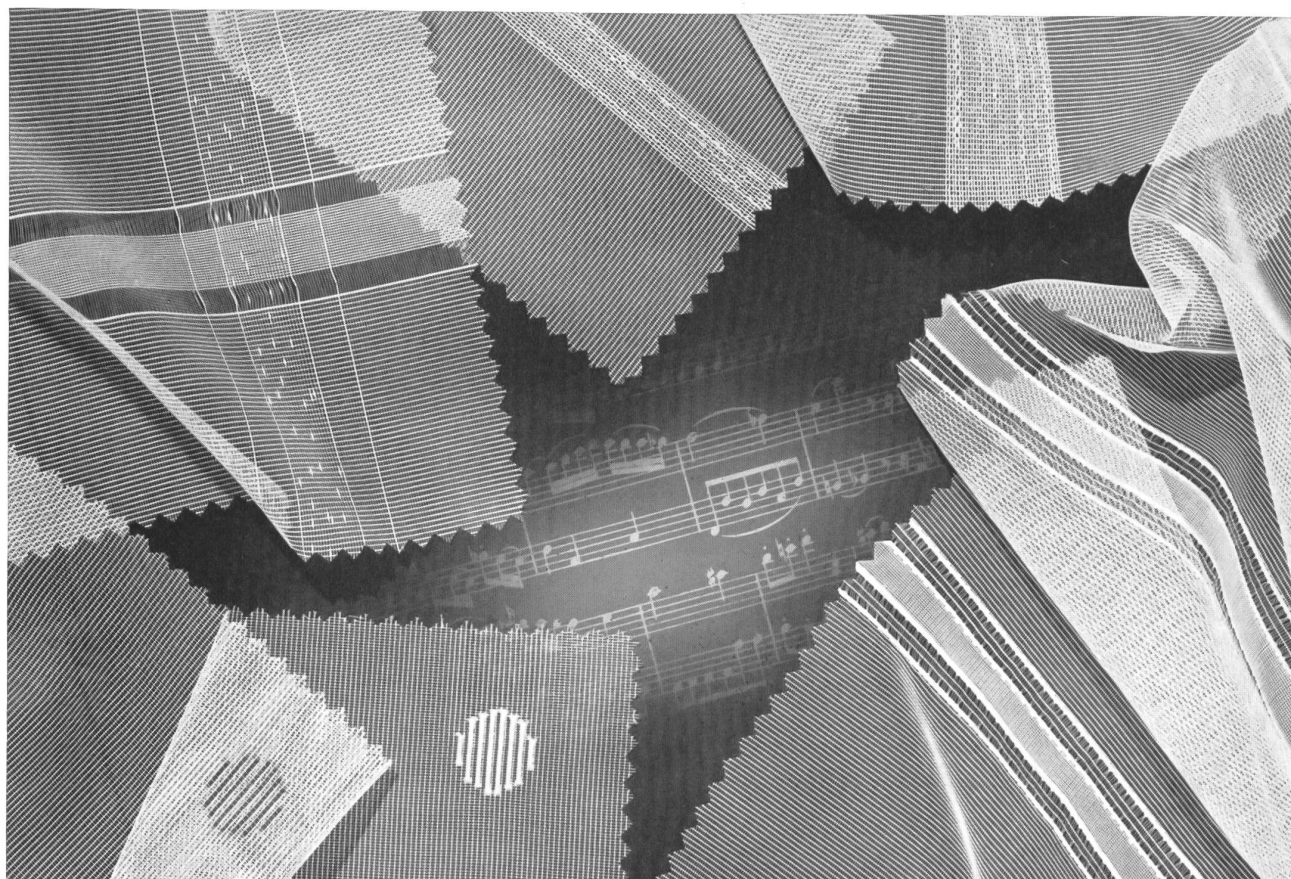
JACOB
ROHNER S. A.,
REBSTEIN

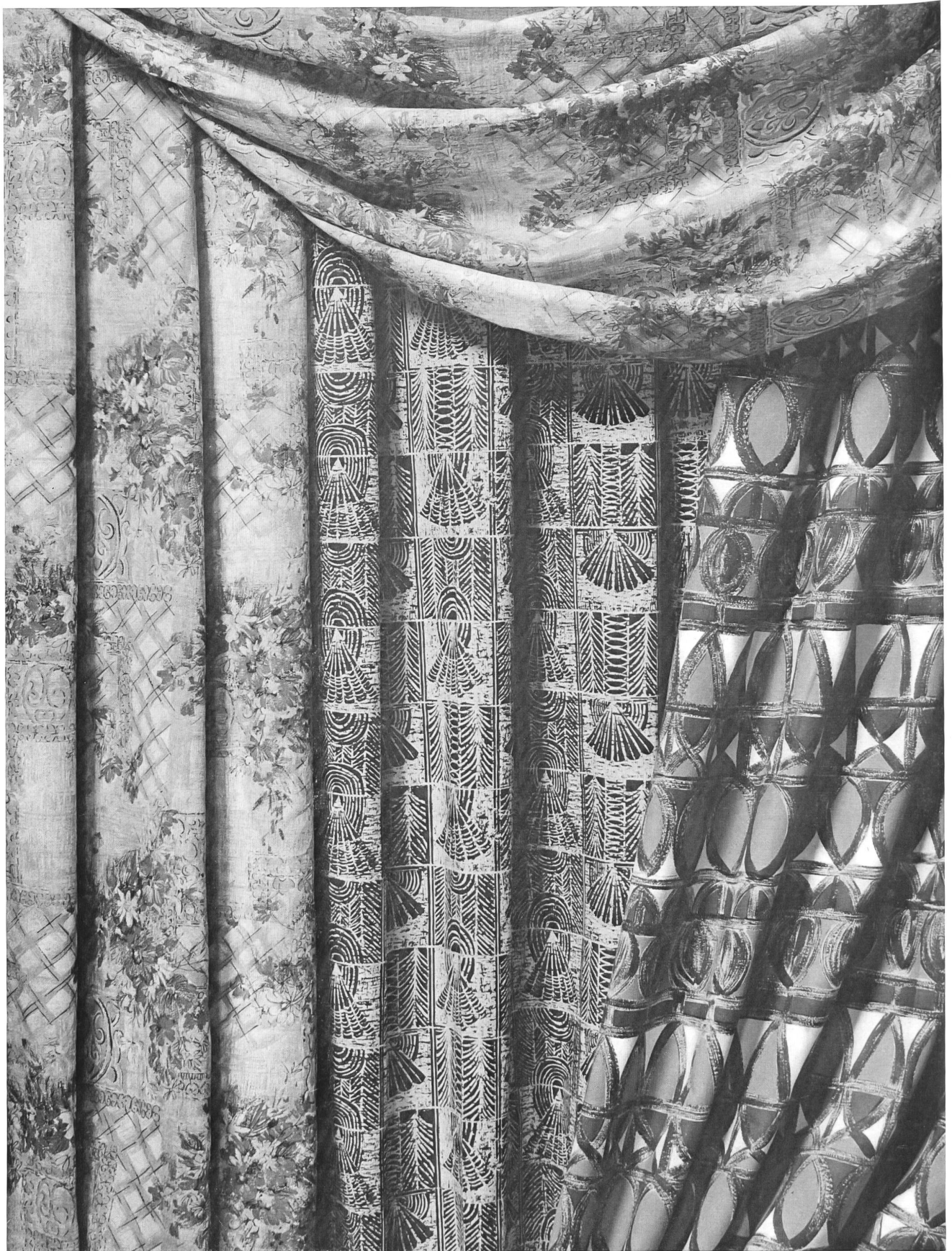


Bandes brodées en couleur et Lurex pour lingerie — Galons brodés sur organdi
Colour and Lurex embroidered lingerie bands — Embroidered organdie galloons
Tiras bordadas en color y Lurex para lencería — Galones bordados sobre organdi
Wäschebänder mit farbiger und Lurex-Stickerei — Organdy-Galons

Echantillons de la riche collection de cette maison
Some samples from the rich collection of this firm
Algunas muestras de la surtidísima colección de estos fabricantes
Muster aus der reichhaltigen Kollektion dieser Firma

«EMAND»,
EMIL
ANDEREGG A.G.,
WEINFELDEN





R. E. ZINGGELER, ADLISWIL

Tissus imprimés main pour l'ameublement : impression sur tous tissus ; coloris au choix du client ; quantités minimales limitées. Deux collections par an ; grand choix en dessins classiques et modernes. Impression à façon

Hand-printed furnishing fabrics : prints on all fabrics ; colours to suit customer's requirements ; limited minimum quantities. Two collections a year ; wide selection of classical and modern designs. Printing to order

Tejidos decorativos estampados a mano para tapicería : estampado sobre toda clase de tejidos ; colores a voluntad del cliente ; cantidades mínimas muy reducidas. Dos colecciones anualmente ; gran surtido de dibujos clásicos y modernos. Estampación a jornal

Handbedruckte Dekorationsstoffe : Druck auf Grundstoffe aller Art ; Farben nach Wunsch des Kunden ; beschränkte Minimalquantitäten. Jährlich zwei Kollektionen ; grosse Auswahl in modernen und klassischen Dessins. Ausführung von Lohndruckaufträgen

Tejidos nuevos

descripción de las colecciones

*

« Emand », Emil Anderegg S. A., Weinfelden

Al lado de sus calidades de géneros de algodón, ya por demás conocidas, esta colección contiene dibujos con listas longitudinales y transversales de la serie moderna Synswissa de terylene, bordados y también asuntos jacquard y con efectos de hilos cortados (de vainica) que siguen estando muy solicitados. Algunos de los dibujos se hacen también en tonos pastel modernos y de un gusto perfecto, de manera que se puede considerar que esta colección ocupa un puesto de primera fila en la moda, en cuanto se refiere a los cortinajes. (v. p. 85.)

*

« Berco », Baerlocher & Co., Rheineck

A pesar de estar plenamente ocupados continuamente, estos especialistas siguen procurando siempre realizar novedades en tejidos para lencería, tejidos en colores y estampados, pero sin que, por ello, se perjudiquen las calidades que vienen dando tan buenos resultados. En primera fila de su colección figuran nuevamente las batistas estampadas que no se utilizan únicamente para lencería, sino también, con dibujos apropiados, para frescos vestidos veraniegos, principalmente en los países ultramarinos.

Los tonos de color nuevos siguen siendo, como siempre, sumamente interesantes. Un delicado tejido con ligadura de crespón alcanza, lo mismo en los lisos como en los estampados, un éxito creciente. Para los blusones de hechura esmerada, se encuentra algodones ligeros, de textura jacquard, y una calidad superior de popelina estampada.

El crespón pura lana, considerado ya como clásico pero que se presenta en una gama de colores constantemente renovada, completa esta colección rebosante de gusto y perteneciente a un nivel superior. (v. p. 80.)

*

Bégé S. A., Zurich

Bajo esta razón social volvemos a encontrar una empresa ya muy conocida de los lectores de « Textiles Suisses » y que se llamaba precedentemente Berthold Guggenheim Hijos & Cia. Su colección para el invierno de 1961/62 está caracterizada también por el amplio empleo de hilos metálicos « Lurex », pero aplicados con cierta moderación para evitar el exceso de peso. Se trata, por consiguiente, de una colección comedida, a lo que también contribuye el empleo acertado de unas refinadas técnicas de textura. Además de los tejidos ligeros para vestidos de cóctel, con efectos metálicos, utiliza los reflejos de plata, cobre y oro en tejidos de armoniosos colores y, a veces también, de un solo color. Entre los dibujos se encuentra principalmente los de flores, pero interpretados en un estilo pronunciadamente ornamental. También se utiliza el contraste entre los materiales brillantes y los materiales mates. Entre los tejidos jacquard nos ha llamado la atención los asuntos en relieve empleando hilos de plata, de cobre o de oro. Entre las creaciones de pura seda puede verse tejidos pesados, por el estilo de los de corbatas, destinados a los vestidos elegantes de tarde. Para los de esta clase se da la preferencia a los nuevos colores apagados y que, a los tejidos, les dan casi el aspecto de ser lisos. Entre los colores a la moda, como el verde botella, el pardo, el color de burdeos, también hemos visto dibujos veteados como el mármol, de dos tonos de color sobre una trama blanca o negra. Para terminar, mencionaremos una serie de tejidos oscuros para vestidos serios, de mezcla de lana y crylor, que nos han llamado la atención. Estos tejidos de color negro,

antracita o de varios matices cálidos del pardo, son fabricados con variados dibujos con contornos en relieve, como por ejemplo, unos adornos que recuerdan las puntillas. (v. p. 71.)

*

« Burco », Burgauer & Co. S. A., San Galo

Según las experiencias realizadas hasta ahora, los nuevos tejidos sintéticos son de una resistencia extraordinaria, de modo que las tejedorías tienen que renovar constantemente sus dibujos si pretenden seguir vendiendo. Esto explica por qué los fabricantes de cortinas de cierta importancia producen novedades en cuanto a los dibujos y los colores. La casa Burgauer, por su parte, lucha también contra la disminución de la calidad, consecuencia de la presión que se ejerce sobre los precios, y procura mejorar los artículos que produce. Concede la mayor importancia a adaptar con gusto el surtido de dibujos y de colores de todos los artículos a las tendencias imperantes en todos los mercados de exportación que entran en consideración.

Aparte de los artículos clásicos de fibras textiles sintéticas, siempre contiene artículos de algodón y, desde hace poco, y cada vez en mayor proporción, con efectos de tul. Además, se encuentra un rico surtido de artículos de puro lino y de semilino en uno o en varios colores y en las ejecuciones las más variadas. Estas cortinas de lino se emplean solos, en las habitaciones modernas, con lo que reemplazan a la vez los visillos y las cortinas pesadas tradicionales.

El mayor éxito de esta colección es incontestablemente un tejido fino que ha sido lanzado bajo el nombre de « Burcoseta » y que existe en un número sorprendente de variantes. Como lo indica su nombre, se trata de un artículo que, a más de las fibras sintéticas, contiene seda natural que, según el dibujo, puede llegar a ser del 15 al 40 %, lo que permite obtener unos efectos verdaderamente únicos.

Especializada en los cortinajes, la casa Burgauer presenta además una colección muy bien surtida de tules y de muselinas bordadas.

Un surtido muy abundante de géneros de tapicería para mobiliario, tejidos en colores, con listas clásicas y efectos de estructura modernos, satisface lo mismo los gustos de los mercados de exportación que los del mercado suizo.

*

Cubega S. A., Zurich

En su colección para el invierno de 1961/62, esta casa presenta una nueva calidad de su tejido, ya por demás conocido, Terywool, de terylene y lana (55 : 45) en mezcla íntima (mezclado en fibras); pero esta calidad resulta mucho más fina que la precedente; se la fabrica en liso o con trama y urdimbre de distintos colores. Existe también la misma calidad con hilados fantasía para obtener efectos de shantung, de nuditos y de flameado. También entre los géneros lisos, mencionaremos el satén, con urdimbre de seda y trama de lana flameante, el tafetán que también existe con lana flameante. Hemos podido ver un twill muy hermoso, notable por su finura al tacto y su suavidad, con urdimbre de terylene y trama de lana de la más fina que se pueda obtener; este mismo artículo se hace también con la urdimbre de seda; con esta composición existe también un ligamento de satén. Entre los listados, que son otra de las especialidades de esta casa, hemos visto un género con efecto de nuditos de pura seda con listas de colores invernales y con un surtido de listas muy grande, para blusones. También existe el mismo tejido de una calidad superior, más suave; este magnífico artículo, con una caída y de un tacto maravillosos, está destinado especialmente a los vestidos. El satén con urdimbre de acetato y trama de lana se hace con toda clase de listas transversales muy hermosas y en las cuales predominan los matices de moda apaga-

dos; este mismo artículo se fabrica también con urdimbre de seda. Mencionaremos aquí que, a estos artículos, corresponden otros lisos de la misma composición, pero en los colores de una de las listas. Esto hace posible utilizar un género liso juntamente con otro listado para obtener interesantes efectos coordinados. La misma calidad que los tejidos listados de seda (o de acetato) y lana que acabamos de describir se hace también con distintos efectos de estructura; encontramos artículos con ligamento de seda y lana así como los mismos, brochados, para vestidos de cóctel. Como puede verse, esta colección de géneros para vestidos es de una riqueza extraordinaria.

Como es evidente, la tradicional colección de tejidos de terylene para blusas ha sido completada con nuevos dibujos. (v. p. 72.)

*

« Fisba », Christian Fischbacher Co., San Galo

En uno de nuestros números anteriores hemos hablado ya más detalladamente de la variadísima colección de tejidos de moda y de bordados de la casa Fischbacher. La más reciente colección « décor » de esta casa es tan rica y está tan ampliamente concebida como las anteriores. Los estampados a mano, con asuntos clásicos de estilo y de colores frescos y tiernos armoniosamente combinados, figuran al lado de dibujos fantasía, de unos coloridos rebosantes de buen gusto y con asuntos ornamentales antiguos. La tendencia moderna Siglo XX está principalmente representada por dibujos abstractos y por asuntos de cuadros. Esta colección ha sido valorizada aún más por los satenes de tapicería para mobiliario, lisos o listados, que con una gama de colores que tienen la frescura de las flores y confieren a las habitaciones un ambiente de intimidad confortable, lo mismo con muebles antiguos que con muebles modernos. (v. p. 76.)

*

Gugelmann & Co. S. A., Langenthal

Los creadores de esta casa tienen particularmente empeño en realizar tejidos a la moda. El interés cada vez mayor que los confeccionadores más afamados de Suiza y del extranjero demuestran por estas producciones es la mejor demostración del éxito que alcanzan.

Aparte de los tejidos lisos y de los géneros tejidos en colores, la colección para el verano de 1961 contiene géneros tejidos en telares con maquinilla tiralizos y en telares jacquard con cuadros y listas de vivos colores, para vestidos de muchachas jóvenes y de señora, así como un surtido muy rico de tejidos de algodón para vestidos de niño muy prácticos. El artículo Reggana se fabrica con una gran cantidad de dibujos. También se encuentra un gran surtido de estos tejidos tan apreciados de terylene, lisos y con dibujos y con los cuales se puede hacer faldas y vestidos inarrugables.

Para el invierno de 1961/62, esta casa ha puesto el mayor empeño en realizar unos tejidos de algodón para el invierno. La serie Delly, precisamente, contiene novedades inspiradas por París, para anoraks o para vestidos de cóctel, muy exclusivos.

Al lado del gran surtido que se nos ofrece para vestidos femeninos, hay también un surtido muy abundante y selecto de calidades tejidas en colores, para camisas de deporte. Como novedad, un artículo suave y cálido de estilo americano y que completará muy excelentemente los tejidos semilana Reggana, lo mismo para los vestidos de niño y las blusas de señora que para las camisas de deporte. (v. p. 74.)

*

« HGC », H. Gut & Co. S. A., Zurich

Para la temporada de otoño e invierno de 1961/62, esta casa presenta unos tejidos jacquard especialmente atractivos, con dibujos nuevos, abstractos y de los últimos colores de moda.

Podemos pronosticar un gran éxito a Carmela, una calidad que se presenta en numerosísimas combinaciones de diferentes colores; a su lado, muchos artículos con Lurex, de unas calidades con efectos de relieve que están muy de moda, así como otros tejidos estructurados.

Tampoco faltan los indispensables tejidos en liso de las más variadas composiciones: seda, lana, cristal y terylene.

Unos bordados muy esmerados completan maravillosamente esta colección que ha sido establecida con el mayor cuidado; se trata de labores sobre nuevos tejidos de base, para vestidos de día o de noche. (v. p. 73.)

*

« Hasla », Haas & Cie, Zurich

Esta casa está presentando ahora mismo su colección para el invierno de 1961/62 en la que encontramos un cuantioso surtido de tejidos de algodón para invierno estampados con dibujos de alta novedad, para vestidos, blusas, faldas, slacks, etc. También hay toda una gama de tejidos de fibras artificiales y sintéticas, en lisos y estampados, para los mismos usos.

También para las mismas aplicaciones, presenta esta casa por primera vez una pequeña colección de géneros lisos y de jacquards con mezclas de rayón y algodón, seda y lana, y lana y terylene. Todos estos tejidos son inarrugables y, en gran parte, son de un acabado « Minicare », es decir, fáciles de mantener en buen estado. (v. p. 81.)

*

Heer & Cie S. A., Thalwil

En la colección de esta casa para el invierno de 1961/62 que se distingue por su gran variedad, hemos podido ver principalmente los siguientes tejidos:

Entre los de pura seda, Crosta, con un pequeño efecto de trenzado, para dos piezas y vestidos de tarde, con colores muy a la moda. Sari, una imitación honan muy suave y con carácter de crespón de lana nudosa, para los vestidos « flou ». Domina, una estructura nueva con contraste del material mate con el brillante, para vestidos de tarde ligeros. En cuanto al Satén Carmen, es un shantung de pura seda con envés satinado; un artículo elástico y firme tornasolado y con bonitas combinaciones de listas a la moda y las correspondientes telas lisas haciendo juego.

Como mezcla de seda y lana, Mafrasco, una creación del último invierno que ha obtenido un gran éxito, se fabrica ahora con los nuevos colores de moda en la alta costura, para dos piezas y abrigos elegantes; Gradara, elástico y de tacto muy lleno, es una nueva modalidad de la clase gabardina, para vestidos suntuosos y elegantes; en cuanto a Cigalina, flexible y de colores apoyados con un discreto efecto « cristal », es un artículo muy elegante y en una gama de colores a la moda. Entre los tejidos de mezcla, Arabesque, tejido con efectos de ligadura, tiene un fondo nudoso negro; es una combinación acertada de una urdimbre de acetato con trama de fibrana y lana. También existe este mismo artículo con efectos de flameado.

Cuatro artículos presentan, por su estructura, un efecto de corteza; se trata de Ecamina, artículo ligero de acetato y lana; Alsora, con el carácter de corteza más marcado y obtenido por un muliné muaré sobre fondo de nylon; Tangara, el más pesado y más bello artículo de esta clase, de viscosa con efecto de muaré, de tacto lleno y firme; y en fin, Romarin, mismo artículo que el precedente pero enriquecido por un efecto de hilo de plata obtenido mediante una fibra sintética única; este tejido no contiene ni metal ni celofana y por lo tanto, es sumamente inarrugable y fácil de trabajar y de planchar.

Cristola es un organdí cristal con urdimbre de nylon negro. Malbori, un artículo lamineta con ligadura sobre un fondo sintético. El efecto metálico discreto y elegante hace de este género un artículo muy a la moda.

Además de los distintos artículos, tales como Alí-Babá, tejido con cenefa de hermosos colores luminosos y con Lurex, para faldas juveniles, Gradara, de nylon y fibrana con grandes cuadrados multicolores y con un ligero efecto de lamineta, Tartina y Tweed Multicolor, conviene realzar también las calidades Herco, de lana y terylene, con un surtido muy selecto de unos noventa colores y dibujos.

En cuanto a los estampados, nos ha llamado la atención el artículo Satén Mignón con un sinnúmero de dibujos y unas combinaciones de colores modernos sobre fondo de Satina, de seda y lana. (v. p. 64.)

*

Mettler & Co. S. A., San Galo

La nueva colección para el invierno de 1961/62 es aún más importante que la precedente. En los lisos, tejidos todo algodón en calidades para el invierno y de estilo deportivo, y calidades mezcladas de seda y lana, y de terylene y lana, de superior calidad, para vestidos elegantes. Nos ha llamado la atención especialmente: Jacquard Florence, un acolchado nuevo, puro algodón en tonos de color surtidos. Dos dibujos de Príncipe de Gales, puro algodón para blusas deportivas y vestidos estilo camiserero. Gabardina Petrosa, calidad de moda, puro algodón sumamente apreciado para vestidos, blusas y pantalones de deporte. Minajo, en mezclas de seda y algodón, estilo tweed. Shantung Rustyl, ligero tweed de seda y terylene y lana, ligero pero firme al tacto, con un maravilloso surtido de colores. Shantung Bambou, un elegante shantung pesado de pura seda y lana, en todos los colores a la moda. Sablé Scardi, un sablé jacquard que tiene la apariencia del crespón. Caravaga, una novedad del campo de las mezclas de terylene y lana. Todavía no se conocía hasta ahora un artículo de esta clase y de tal finura; es un tejido superior, absolutamente inarrugable, para blusas y vestidos de estilo camiserero.

Entre los tejidos en colores existe un surtido muy grande de tejidos de algodón y de tejidos de mezcla con impregnación hidrófuga y en los colores de invierno más distinguidos, para blusas de esquiar, para después de la nieve y faldas, así como ligeras telas pura seda y lana para vestidos de cóctel. Carmena y Corviglia son tejidos jacquard de moda, de algodón y viscosa, con dibujos de mucha vista para los deportes de invierno. Maharani, con urdimbre de seda, para colecciones « boutique ». Sheer Barré y Bayadera, brocados para vestidos elegantes y de cóctel, con efectos Lurex sobre un fondo transparente.

En los estampados se advierte principalmente las calidades algodón/lana Tanata y Tobago, con tacto de lana pero lavables como tela

de algodón. Esta colección tiene un carácter decididamente « boutique », con catorce dibujos de cuadrados, en colores exclusivos y con un gran número de dibujos de tapicería de estilo oriental. Honalaine es un tejido nuevo, pura lana, con un efecto de honan, estampado con hermosos dibujos orientales y con elegantes dibujos clásicos. Tamonia, tejido jacquard con urdimbre de pura seda y trama de lana con un ligamento nuevo; Serge Crystal, de seda (urdimbre) lana y acetato, con efecto cristal. Gran Gala, estampado, un nuevo tejido jacquard muy interesante, con urdimbre de pura seda y trama de lana con hilos de efecto Lurex.

Mencionaremos también, para terminar, un surtido de twills para blusas, estampados con dibujos de corbata. Este tejido de retorcido doble, sedoso al tacto, es uno de los más bellos estampados que jamás hayan sido realizados sobre algodón. (v. p. 77.)

*

Tissages de Soieries Naef Frères S. A., Zurich

La colección para el invierno de 1961/62 de esta casa, especialmente la de los tejidos jacquard, contiene gran número de artículos labrados con hilos Lurex. El estilo cóctel está muy bien representado.

Entre los impresos se ve por primera vez dibujos para blusones, de la clase de los pañuelos de cabeza, en tejidos de seda y lana. Los tonos de color son muy reservados, de modo que convienen perfectamente para después de la nieve y para la moda del cóctel. Algunos dibujos estampados sobre falla muaré, para la noche, son de bonitos matices pastel y hacen que esta colección resulte aún más interesante. Contiene de nuevo algunos tejidos jacquard de seda y lana, en colores completamente nuevos. Para la moda del cóctel, se ve además tejidos jacquard estampados en tonos de color más vivos y con hilos Lurex. Se nota claramente la importancia de estos hilos para la moda en los vestidos de noche y de cóctel. A este respecto, hemos de mencionar el tejido « Mazurka », un acolchado de nueva clase labrado con Lurex oro. Entre los tejidos jacquard también pudimos admirar muchos tejidos con un efecto de encerado. Los matices de moda son sostenidos pero apagados: colores castaños y de berengena, de ciruela, verde musgo, antracita, etc. (v. p. 68.)

*

« Reco », Reichenbach & Co., San Galo

La colección para el invierno de 1961/62, además de los tejidos finos lisos de pura lana (muselina y crespón), contiene tejidos finos de lana y seda, de lana y algodón y también de lana y terylene.

En una calidad algo más pesada, para vestidos, hay una serie de tejidos mezclados de seda-lana-fibrana con una estructura jacquard en los colores a la moda, cierto número de tejidos fantasía de lana y seda con dibujos jacquard, de estilo y colores del género « boutique », así como algunos dibujos jacquard con asuntos persas en tonos discretos de camafeo.

Jacquard-Miranda es un tejido de mezcla de lana y seda que presenta bonitos contrastes entre un fondo liso y dibujos de gran superficie, en ligadura de estameña.

El artículo Floralaine es una novedad exclusiva; consiste en un crespón fino de lana brochada con efectos de plumetis de algodón, en los colores a la moda que le confieren el aspecto de un bordado.

Se encuentran estampados de moda hechos a mano sobre unos fondos de elevada calidad, de seda y lana, con dominancia de los dibujos abstractos y ornamentales.

En cuanto a la colección de bordados, contiene un gran número de novedades con grandes dibujos, sobre organdí y satén duquesa de pura seda, para vestidos de cóctel y de noche, al lado de algunas pecheras de blusa bordadas sobre satén y popelina « Minicare » de colores otoñales.

Se trata pues de una colección de otoño mucho más importante y variada que las precedentes de esta misma casa.

*

Jacob Rohner S. A., Rebstein

Presenta de nuevo una colección para la temporada de verano de 1961 que se distingue por su gran variedad. Los bordados de moda para blusas y vestidos son más variados y más suntuosos que nunca en cuanto a sus dibujos y colores. Como tejidos de base figuran la batista « Minicare » lisa, labrada y listada, los tejidos estructurados, la popelina y los satenes con apresto sedoso, etc., así como los tejidos sintéticos y las mezclas.

Para el estilo « girl » a la Brigitte Bardot existe un surtido sumamente rico de guarniciones, tiras, entredoses, galones y volantes que hacen muy juveniles y alegres, en blanco, en negro y en colores; una parte de estos artículos figuran entre las existencias en almacén.

El departamento de estampado con pistolette presenta nuevas ideas para encantadoras realizaciones de lencería para señora, de blusas y de vestidos para muchachas jóvenes bajo la forma de telas bordadas, de guarniciones y de adornos graciosos.

La colección de bordados para vestidos de niño, sobre batista de algodón, fibrana y nylon presenta numerosos elementos nuevos, alegres cenefas en blanco y en un profuso surtido de combinaciones de colores. Todos estos artículos son verdaderamente de una frescura muy estival, lo mismo en lo que se refiere a los colores que a los dibujos. (v. p. 84-85.)

*

Robt. Schwarzenbach & Cie, Thalwil

Para el invierno de 1961/62, esta casa presenta un gran surtido de novedades, lo mismo en los estampados que en los lisos y en los labrados que en los jacquards. En liso hay un gran número de tejidos fantasía con superficie estructurada, muy agradables al tacto. Como ha de ser para el invierno, los colores son más bien apagados. Mencionaremos el crespón Amorosa, inarrugable y 100 % de rayón, de tacto sedoso y que se hace en unos veinte colores distintos; un crespón espuma 100 % seda, y un crespón de rayón con efecto « cristal »; Ninotchka, de seda y lana, para vestidos, estilo muaré; Brillestar, teñido en piezas, de seda, acetato y fibrana, áspero al tacto y que llena la mano, con reflejo estilo « cristal ». Pero lo que más se destaca entre los lisos es un raso duquesa pura seda y con doble cara, por un lado liso y por el otro, de otro tono degradado. Entre los impresos, la serie « Gran Gala », raso duquesa pura seda chiné que presenta una serie suntuosa de dibujos nuevos en los matices invernales. El raso pura seda Sayonara, con urdimbre impresa, está tejido en jacquard con hilos brochados. La combinación de dos procedimientos y la superposición de dibujos completamente distintos producen unos efectos sumamente curiosos. De la misma clase, Joliana es un estampado de lana y seda sobre un fondo jacquard; « Brillestar » estampado en tonos apagados de burdeos, oliva, Swissair, berengena, etc. con dibujos predominantemente geométricos, príncipe de Gales, pie de gallo, etc. El tejido Starlana, en fin, con estampación en camafeo sobre un fondo de hilo jacquard de acetato y lana, con un tacto sumamente esponjoso. Entre los tejidos labrados y los jacquard, el Lanalux — para vestidos y trajes sastré — tiene una trama negra de lana con nuditos y con Lurex, y una urdimbre en colores de muchos matices; Ramona es un tejido que presenta un semillero apretado de bodeques que se asemejan a mancuernas de joyería y a otros dibujos análogos, con empleo profuso de hilos Lurex; Fiesta es el mismo tejido, pero con hilos de rayón brillantes para reemplazar el brochado. Los hilos brochados vuelven a verse en los dibujos orientales de Istanbul, para vestidos de cóctel. También mencionaremos Diavolezza, tejido jacquard de algodón con viscosa dorada formando dibujos geométricos; Corviglia, un jacquard en el cual unos dibujos grandes de lana negra se destacan como bordados sobre un fondo de rayón con brillo metálico, de tonos apagados en la gama clásica de los matices invernales: azul cuello de pato, burdeos, oliva, berengena, castaño, etc. En estos mismos tonos, Tressport presenta unos dibujitos en relieve, de lana negra jacquard, formando listas o en forma de gusanillos repartidos con regularidad sobre toda la superficie del tejido. Para terminar, hemos de mencionar además Marly, un pequeño cuadradillo en forma de esterilla y en el cual un hilo Lurex, parsimoniosamente utilizado, pone una nota brillante pero muy discreta. (v. p. 65.)

*

Setarti S. A., Zurich

Hace cuatro años, se distinguió esta casa cuando lanzó los bordados sobre batista Minicare, a cuyo éxito contribuyó decisivamente. Por lo demás, su producción actual está concentrada sobre los bordados de algodón, prácticamente todos ellos de la calidad Minicare. Además de las pecheras tradicionales para blusas y de las telas bordadas para blusas, Setarti obtiene un gran éxito con sus cenefas bordadas para blusas « boleros » y para blusones, con botonadura en la espalda. Para estos modelos, los bordados son utilizados abajo, si se trata de cenefas, o también a través, a la altura del pecho, si se trata de dibujos simétricos; éstos pueden ser también utilizados verticalmente en lugar de las pecheras tradicionales, para las blusas que se abrochan por detrás. Entre los de esta clase, nos ha llamado la atención unos bordados estilo « Richelieu » muy originales. En esta colección figuran también bordados sobre batista fantasía con listas, para vestidos, y unos bordados sobre tela de organdí con acabado Minicare que reúnen la ligereza y transparencia del organdí con las cualidades de buen uso de los tejidos Minicare. Para completar este cuadro, indicaremos también los bordados sobre nylon de una clase sumamente esmerada, para la fabricación de corsés. Estando especializada en un número determinado de artículos, la casa Setarti es capaz de ofrecer una calidad sumamente esmerada y con dibujos originales a unos precios que son sin embargo abordables. (v. p. 82.)

*

Stoffel & Co., San Galo

En esta casa, gran surtido de los tejidos a la moda más variados, todos con un acabado muy refinado, es decir, que son inarrugables, teñidos con colores sólidos, inecogibles y que apenas si exigen ser

planchados, etc. Entre los estampados, la calidad Honana, artículo sedoso al tacto, que ha venido dando excelentes resultados y ha logrado acreditarse, sirve como soporte a unos dibujos por el estilo de los de las corbatas, sobre fondos oscuros y recubiertos; Teneriffa, especie de shantung estampado con grandes cuadrados pintarrajeados, obtiene uno de los mayores éxitos; Ascot, satén con fondo oscuro y dibujos muy fantasistas, para vestidos elegantes; Paradise, fino velo con un surtido muy grande de dibujos y de colores, para vestidos de cóctel estivales y para vestidos de muchacha joven. El satén de algodón se presenta con efectos pastel y dibujos completamente nuevos; trátase de una calidad ya bien acreditada.

También existen novedades en la cuantiosa colección de tejidos jacquard, como satenes con grandes o pequeños dibujos, cuadrados de distintos tamaños, dibujos del mismo color que el fondo, dibujos florales clásicos y de fantasía y, principalmente, una maravillosa serie de colores. Lovelace es una muselina muy fina con extensos dibujos de textura gruesa y, generalmente, inspirados en flores.

Entre los géneros tejidos en colores encontramos Trianon sobre fondo del mismo color, sumamente apreciado para vestidos de verano y blusas, Puzzle, un satén con pequeños dibujos para vestidos elegantes, Midsummer Dream, una maravillosa serie de géneros listados con ingeniosas y nuevas combinaciones de colores.

Volveremos a encontrar los dibujos de cuadrados de todas las dimensiones y ejecuciones. Entre los escoceses mencionaremos las calidades « The Highroad » y « Chess ».

Los géneros lisos siguen desempeñando un papel importante en esta colección. Los tejidos de mezcla de algodón con terylene, de maravillosos colores, son muy solicitados, principalmente debido a sus características especiales, por ser inarrugables, inencogibles, fáciles de lavar y que no necesitan ser planchados (non-iron). Hay además muchas calidades en liso de crespón y una imitación de honan. (v. p. 78.)

*

S. A. Stünzi Fils, Horgen

Conviene decir que esta casa limita su producción a los géneros lisos, labrados y jacquards, con exclusión de los estampados. Para el invierno de 1961/62 hemos visto especialmente: Korbela, un tejido liso de acetato y fibraná inarrugable estilo muaré, que no es nuevo, pero que alcanza un éxito muy duradero. Como novedad, Starina es un tejido diagonal con efecto de « cristal », y Crystalline que es un tejido liso de lana con el mismo efecto, de colores apagados tales como antracita, verde botella, verde musgo, color de berengena, etc. — Sylvia es una piel de seda de acetato y lana con efecto de shantung y áspera al tacto, que se fabrica en 32 colores distintos o más, eventualmente; mencionaremos también Picardía, de fibraná y lana, liso con efecto de punto; Isabella, de estructura diagonal y de la misma composición, pero con efecto de shantung; Plenora, tejido de lana (hacia el exterior) y de seda (hacia el interior), muy de moda y de hermosa caída. Cresta, de seda ocal pura con nuditos. Entre los tejidos clásicos, para la noche, mencionaremos Catalina, satén duquesa, de acetato teñido en la masa y que existe en almacén en más de cien colores; Romántica, satén shantung de la misma composición y que se fabrica en cuarenta colores distintos, y el satén duquesa teñido en el hilo Gloriosa, fabricado en cincuenta colores. Mencionaremos también una piel de seda imitando ocal, en cincuenta colores, y Fascinación, un satén chifón de pura seda. De entre los géneros labrados y jacquards nos ha llamado la atención Setana, de pura seda labrada de un sólo color, en matices claros con efecto de shantung, así como los brocados labrados para vestidos de noche. Mexicana, género jacquard de acetato, lana y fibraná, con dibujitos regulares repartidos por toda la superficie de la tela, en negro y un color a la moda, para vestidos de tarde y de cóctel. Y para terminar, un tejido negro, de acetato, con dibujo labrado (listas, cuadrados, etc.) completamente entretelado con hilos irisados de todos los colores y que centellean a la luz como minúsculos fragmentos de rubíes, esmeraldas, amatistas, topacios, etc. (v. p. 67.)

*

Unión S. A., San Galo

Esta empresa a vuelto a aplicar toda su experiencia a la preparación de sus colecciones para el verano de 1961 y el invierno subsiguiente. Su surtido es tan rico, al abarcar todos los artículos del bordado, que hemos de limitarnos aquí a mencionar tan sólo algunas de las realizaciones más sobresalientes.

Hay muchos artículos bordados sobre tela u organdí de seda, para vestidos, sumamente variados y con nuevos efectos de color.

Los tejidos de cambric o satén Mínicare, para blusas, existen en numerosas variaciones, y la riqueza de los dibujos está además subrayada por los matices principales a la moda.

La colección de novedades, propiamente dichas, vuelve a ser muy atractiva, y los modelos realizados con estas creaciones figurarán en las colecciones de modas presentadas a fines del próximo mes de enero en París. Entre otros, podrá verse algunas combinaciones muy ligeras, verdaderamente veraniegas y con efectos de una nueva especie, con unos colores muy agradablemente combinados.

El surtido de artículos y de asuntos corrientes ha vuelto a ser ampliado.

La colección de pañuelos, muy aumentada desde que esta casa se ha hecho cargo de la casa Hahn & Co., contiene también novedades, verbigracia, una bonita colección de dos, tres o seis pañuelos en cajas para regalos con presentación de fantasía. En primer lugar unos pañuelos de color con bordados también en colores, con o sin esquina de organdí o de puntilla.

Además, la colección ha sido completada por un surtido muy abundante de pañuelos de puntilla con cenefas de tul, hasta de 40 cm de anchura. Para terminar, no se nos olvidará mencionar también el pañuelo de puntilla fina, una categoría de la cual esta casa presenta los dibujos más arcnoides.

*

« Zürrer », Weisbrod-Zürrer Fils, Hausen s. A.

Bajo el nombre genérico de « Lordsilk », esta casa presenta para el verano de 1961 una colección ampliada de shantungs pura seda y de todos los pesos. La calidad Regina conviene especialmente bien para los trajes de hechura sastre; las calidades Catania y Casablanca, para vestidos y dos piezas ligeros, mientras que Capri conviene mejor para los vestidos ligeros de estilo camisero. Todos estos artículos pueden obtenerse en la misma gama de colores. Al lado de los tejidos teñidos en piezas señalaremos un gran surtido de maravillosos tweeds pura seda, tanto ligeros como pesados. Varios de estos artículos convienen también muy bien para las prendas de vestir masculinas.

La nueva serie Lascara (nombre registrado) le confiere una nota particular a esta colección; se trata de tejidos de fibraná de alta novedad que han sido creados a costa de investigaciones prolongadas durante varios años. El propósito consistía en realizar un tejido de moda y verdaderamente elegante, sumamente inarrugable y agradable, que pudiese servir para satisfacer las necesidades más variadas.

Lascara se fabrica en distintas calidades teñidas en piezas, para vestidos ligeros de verano, para dos piezas, abrigos y trajes, en una gama de más de ochenta tonos de color. Con los mismos hilados se fabrica también artículos teñidos en madejas, principalmente géneros de la clase de tweeds, que han alcanzado un gran éxito de venta. Se los puede obtener con listas y con cuadros, de colores vivos, para la moda de playa. Gracias a su acabado moderno, estos tejidos resultan siempre muy frescos para el verano, lo que hace que se los prefiera a muchos otros para la moda estival. No se nos debe olvidar el mencionar que Lascara se fabrica también en calidades bordadas y en un gran surtido de dibujos, y que también existe en dibujos jacquard, en tonos de moda muy alegres.

Para los vestidos de cóctel y de noche, se encuentra además tejidos ligeros de nylon, así como el gran surtido tradicional de géneros lisos de pura seda y, especialmente, hermosos tafetanes, Rhadzimir, seda de Padua, y también mezclas de seda y lana. (v. p. 66.)

*

« Woco », Winzeler, Ott & Cie S. A., Weinfelden

En la colección de esta casa para el invierno de 1961/62, se pone todo el acento sobre los estampados, lo mismo que en los años precedentes. Conviene, empero, que mencionemos especialmente una serie muy importante de tejidos impresos para anoraks. Los dibujos pertenecen a tres clases principales: estilo ornamental finés-careliano, estilo cuarteado y estilo geométrico. Los colores suelen ser generalmente oscuros, muchos en los tonos de berengena, de verde ruso y distintos pardos. A la popelina de algodón, siempre muy apreciada, han venido a sumarse otras dos nuevas calidades: una popelina peso pluma, de mezcla de algodón y poliéster, así como un piqué de algodón muy deportivo. Un detalle muy interesante para el fabricante de prendas confeccionadas: para cada uno de los dibujos puede obtenerse un tejido en liso de uno o de varios de los colores del estampado, lo que permite obtener efectos coordinados. Esta colección ha sido completada con una pequeña serie de tejidos en colores de alta novedad que convienen lo mismo para la confección de chaquetas que de pantalones, para después de la nieve.

Para corresponder a la tendencia que favorece actualmente a los vestidos más ligeros, ora de tejidos semejantes a la lana y que pueden llevarse durante toda la estación fría en los locales bien caldeados y no sólo como vestidos de entretiempo, la colección Woco contiene también una serie de artículos de muselina de lana, de muselina de dralón, de batista de orlón y también de algodón con una estructura que se asemeja al punto de calceta, tanto con dibujos abstractos como dibujos clásicos. Hay que añadir algunos dibujos con flores, esfumados, así como una pequeña serie muy bien estudiada de dibujos nuevos por el estilo de los pañuelos de cabeza.

En resumen, podemos decir que esta colección, tanto en lo que se refiere a los tejidos estampados de lana, de algodón y de fibras sintéticas, como a los géneros estampados y tejidos en colores, para anoraks, está destinada principalmente, pero no exclusivamente, a los fabricantes de confección que practiquen un estilo deportivo y juvenil, correspondiente al estilo « boutique ». (v. p. 79.)