

**Zeitschrift:** Textiles suisses [Édition multilingue]  
**Band:** - (1980)  
**Heft:** 41

**Artikel:** Création vivante  
**Autor:** [s.n.]  
**DOI:** <https://doi.org/10.5169/seals-795258>

### **Nutzungsbedingungen**

Die ETH-Bibliothek ist die Anbieterin der digitalisierten Zeitschriften. Sie besitzt keine Urheberrechte an den Zeitschriften und ist nicht verantwortlich für deren Inhalte. Die Rechte liegen in der Regel bei den Herausgebern beziehungsweise den externen Rechteinhabern. [Siehe Rechtliche Hinweise.](#)

### **Conditions d'utilisation**

L'ETH Library est le fournisseur des revues numérisées. Elle ne détient aucun droit d'auteur sur les revues et n'est pas responsable de leur contenu. En règle générale, les droits sont détenus par les éditeurs ou les détenteurs de droits externes. [Voir Informations légales.](#)

### **Terms of use**

The ETH Library is the provider of the digitised journals. It does not own any copyrights to the journals and is not responsible for their content. The rights usually lie with the publishers or the external rights holders. [See Legal notice.](#)

**Download PDF:** 13.10.2024

**ETH-Bibliothek Zürich, E-Periodica, <https://www.e-periodica.ch>**

# Création vivante

JAKOB SCHLAEPFER

DANS LES COLLECTIONS PRINTEMPS-ÉTÉ 80

*Lorsqu'on voit les nouveautés, débordantes d'idées, de chaque nouvelle collection Schlaepfer, on comprend que l'équipe de dessinateurs de cette maison, bien entraînés au travail en commun, créent dans la joie. Même là où il s'agit d'articles au succès durable comme les broderies pailletées, de nouvelles combinaisons inattendues du dessin ou des paillettes agissent comme un nouveau stimulant des ventes. Les applications, si diverses elles-mêmes, provoquent la surprise par des interprétations inédites. Un des développements nouveaux de la maison est la production d'une guipure dont l'aspect coloré est un rajeunissement de cet article.*

*Si l'établissement de la carte des coloris de la collection correspond tout à fait aux idées de la haute couture, cela est dû non seulement à une grande expérience en la matière mais aussi à une minutieuse étude des tendances de la mode. Bien qu'on ne soit pas encore fatigué des couleurs fraîches et lumineuses, leur emploi mercantile dans la production de masse les a rendues inutilisables dans le genre exclusif. La fuite instinctive dans le noir et blanc, si évidente sur la palette Schlaepfer, montre la parenté spirituelle entre fabricant de tissus et couturiers, d'autant plus remarquable que le créateur de tissus doit planifier sa production deux à trois mois d'avance.*

«Chez nous, la collection pour la couture n'est jamais le fruit d'une conception rigide et notre équipe de créateurs expérimentés travaille en toute liberté et sans restriction aucune. Grâce à un contact longtemps poursuivi avec les premières maisons de Paris, chacun de nos collaborateurs connaît les impératifs de la haute couture et sait que celle-ci attend qu'on lui présente des nouveautés absolues. Notre méthode de travail nous permet de sortir une collection aux nombreux aspects surprenants, dont la réalisation technique paraît parfois impossible. Mais la couture est si avide de véritables nouveautés que les brodeurs ne reculent devant aucune difficulté pour réaliser l'impossible. Cette disponibilité à tenter des expériences nous a permis de présenter les articles les plus sensationnels comme la broderie pailletée, la guipure pailletée, l'impression «transfert» sur tissu pailleté, l'application de toutes sortes de pierres combinée avec de la broderie et d'autres encore. Et précisément parce que l'on attend toujours de nous des articles sortant de l'ordinaire, notre travail de création est une course contre la montre, avec l'angoisse de devoir réaliser à temps dans la production courante les idées qui se bousculent chez nous.»

«Dans la présente collection pour la couture nous avons aussi une nouveauté remarquable, une fine et vaporeuse guipure de Lurex® à laquelle un procédé de notre invention nous permet de donner un chatoyement multicolore et dont les dessins sont fortement mis en valeur par les couleurs.»

«Un thème que l'on peut traiter en multiples variations, c'est les applications de mini mouchoirs en mousseline de soie transparente, en georgette et jusqu'en ferme vinyl, assortis avec des broderies et des pierres. Une autre idée amusante qui permet aussi des variations: des rubans de soie plissés smockés sur du georgette de soie. Ce n'est pas la première fois que la collection contient des broderies avec des plumes appliquées, mais ce qui est nouveau chez nous et remporte un grand succès ce sont maintenant des plumes noires avec des applications de pierres blanches.»

«Ainsi, une nouveauté suit l'autre, chacune portant la griffe de son créateur. En fait de coloris pour la saison de printemps/été 1980 nous avons misé intuitivement sur noir et blanc, les couleurs lumineuses ayant été trop rapidement banalisées par les fabricants d'articles bon marché. Nous avons toutefois choisi, pour les accents colorés, un rouge de feu, un fuchsia et un peu de violet; avec en outre or, argent et quelques tons pastel délicats nous avons constitué une palette qui a rencontré un franc succès.»

«Nous sommes habités par la rage de créer et de faire des expériences. C'est une passion qui exige une lutte — parfois dure — mais qui nous donne du plaisir.»

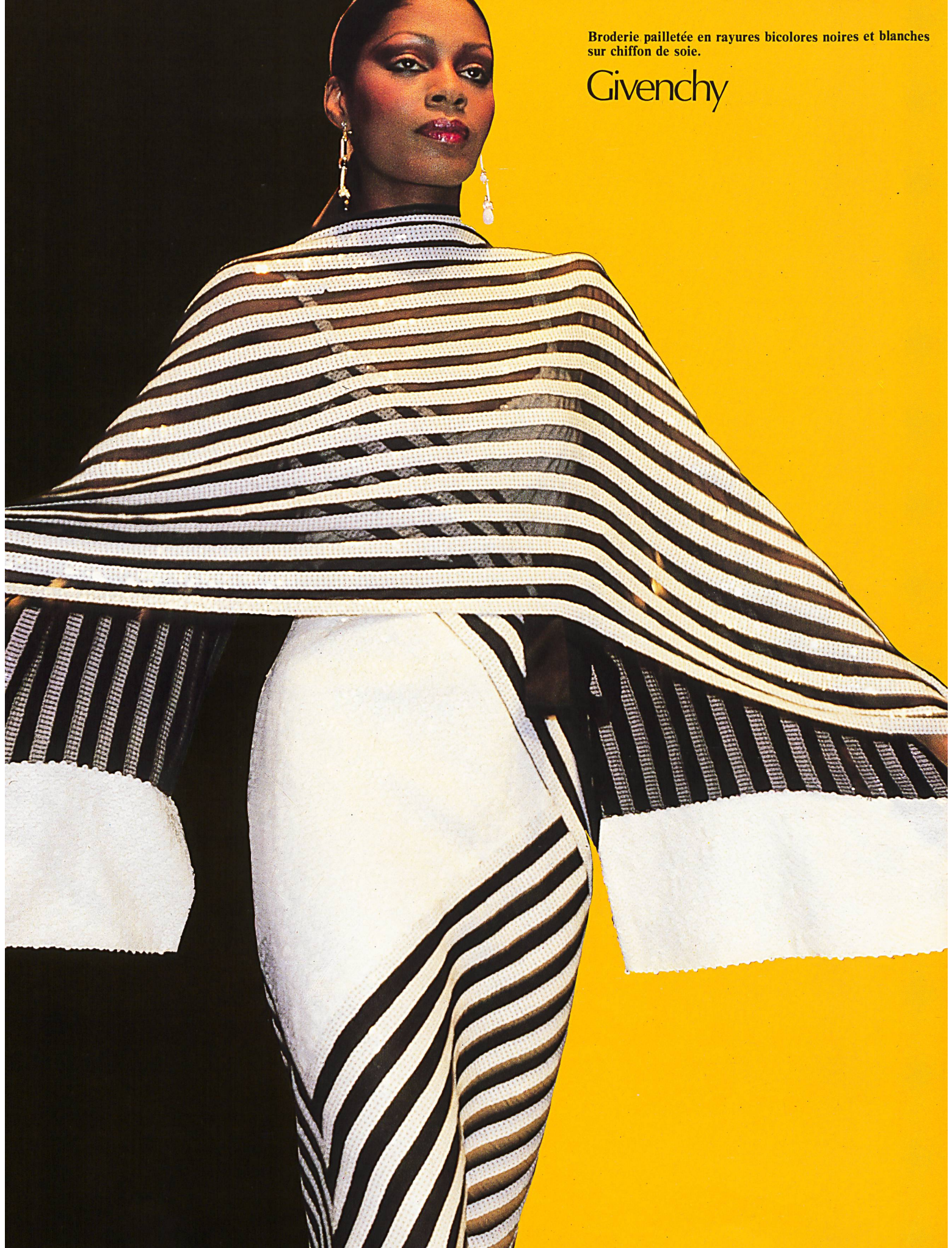


M<sup>me</sup> LISBET SCHLAEPFER  
Jakob Schlaepfer + Co. SA, St-Gall



Broderie pailletée en rayures bicolores noires et blanches  
sur chiffon de soie.

Givenchy







JAKOB SCHLAEPFER

DANS LES  
COLLECTIONS  
PRINTEMPS-ÉTÉ 80

Broderie pailletée en rayures bicolores noires et  
blanches sur chiffon de soie.

Givenchy

# Création vivante

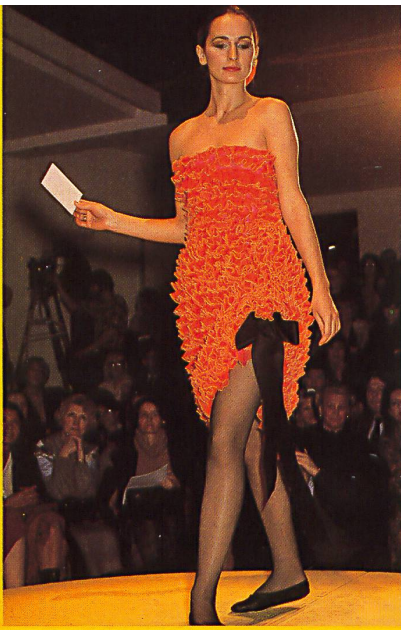
Noir et blanc... un thème brûlant, interprété par les dessinateurs de tissu et de broderie avec autant de fantaisie dans les variations que par les couturiers. Qu'il s'agisse de rayures, conventionnelles ou fantaisies, applications de plumes ou de pierres, de carrés de tissus appliqués, l'effet est toujours nouveau et original, élégant ou empreint de charme estival. Bandes brodées smockées flottant dans la brise du printemps, guipures chatoyantes en diverses teintes, rangées mouvantes de perles blanches sur fond pailleté, tous ces articles et toutes sortes d'autres nouveautés montrent, dans leur variété, que la fantaisie de l'équipe Schlaepfer est toujours débordante de vie et d'idées.

Photos: Jean-Philippe Decros





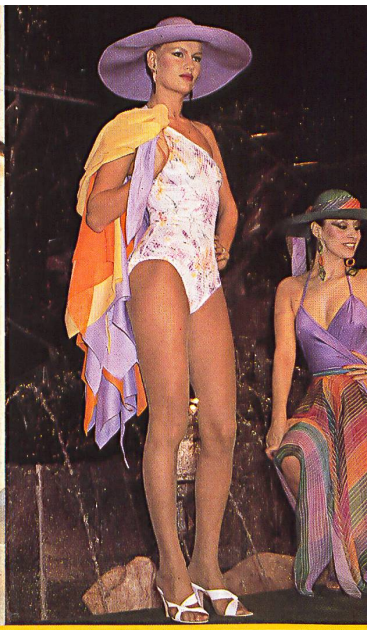
CARDIN



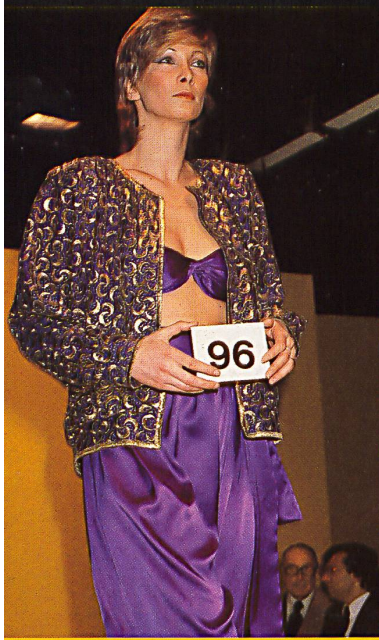
CARDIN



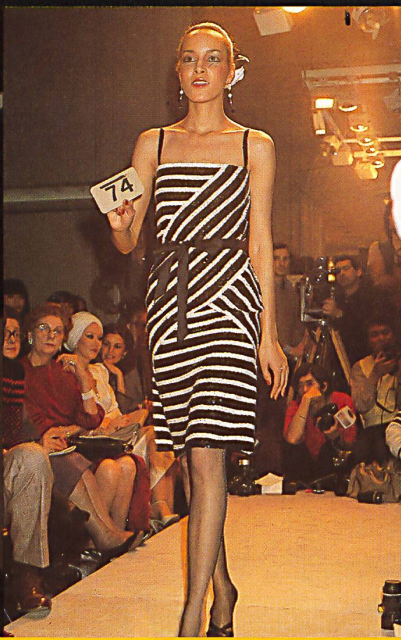
COURRÈGES



LAROCHE



CARDIN



GIVENCHY



CARDIN



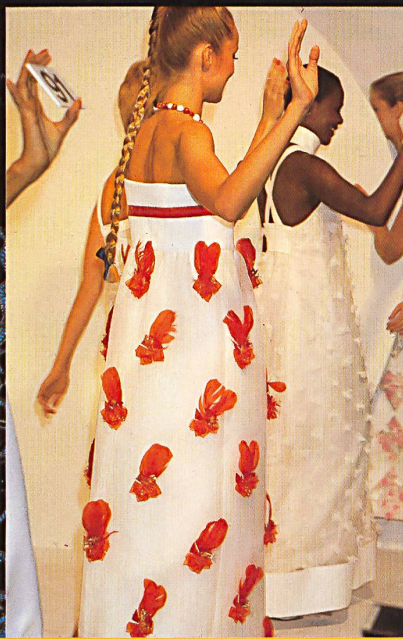
CARDIN



LAPIDUS



CARDIN



COURRÈGES

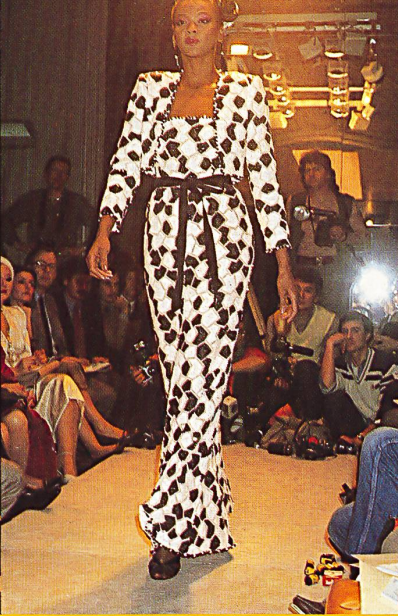


LAPIDUS





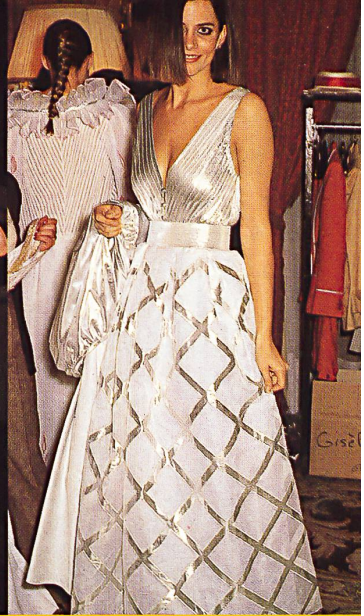
LAROCHE



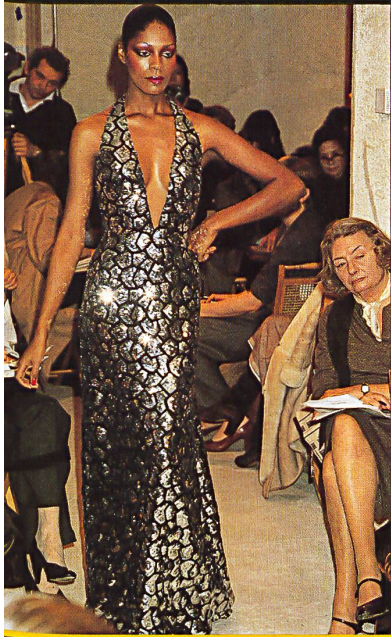
GIVENCHY



CARDIN



LAPIDUS



HANAE MORI



LAPIDUS



CARDIN



CHANEL



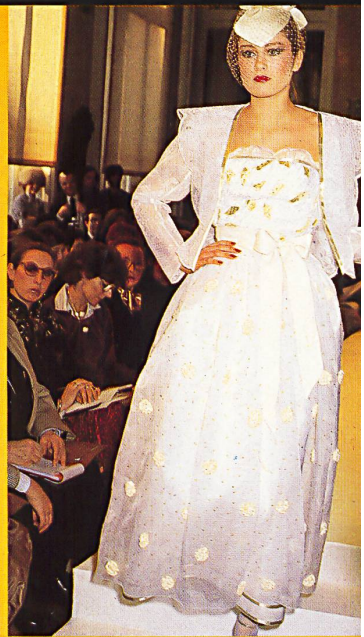
LAPIDUS



LAPIDUS



CARDIN



UNGARO




JAKOB SCHLAEPFER



Ungaro





A gauche : le contraste entre noir et blanc, si prisé par la mode actuelle, donne lieu ici à des bouquets en mouchoirs de soie et vinyl avec pierres noires et blanches sur taffetas de soie noire de Schlaepfer.

A droite : Bohan de chez Dior a créé une robe «femme fleur» avec une broderie sur organza de soie à feuilles découpées, avec effet de smocks. Un coup d'œil impressionnant et très féminin.

Dior



Givenchy



A gauche: le changement des proportions est bien visible dans cet ensemble deux-pièces de Givenchy : la jupe est courte et la tunique efface la taille. Le charme de ce modèle émane surtout d'une intéressante broderie de paillettes noires avec pierres blanches appliquées.

A droite: adorable et très féminine, cette robe avec une broderie multicolore en bordure sur georgette de soie fuchsia, enrichie de cabochons dorés.



Givenchy



JAKOB SCHLAEPFER



Givenchy



A gauche: le blanc chatoyant de la grande robe du soir n'est brisé que par la ceinture de couleur et la fleur. La broderie de paillettes blanches sur chiffon de soie blanc fait l'effet d'une large mosaïque ton sur ton.

A droite: le blanc est bien la couleur consacrée des robes de mariées mais ce modèle est agrémenté par une touche de rose, donnée par une gracieuse application de rubans smockés sur organza blanc. Cardin a disposé cette légère broderie verticalement sur la jupe et horizontalement sur le haut en forme de cape.

JAKOB SCHLAEPFER

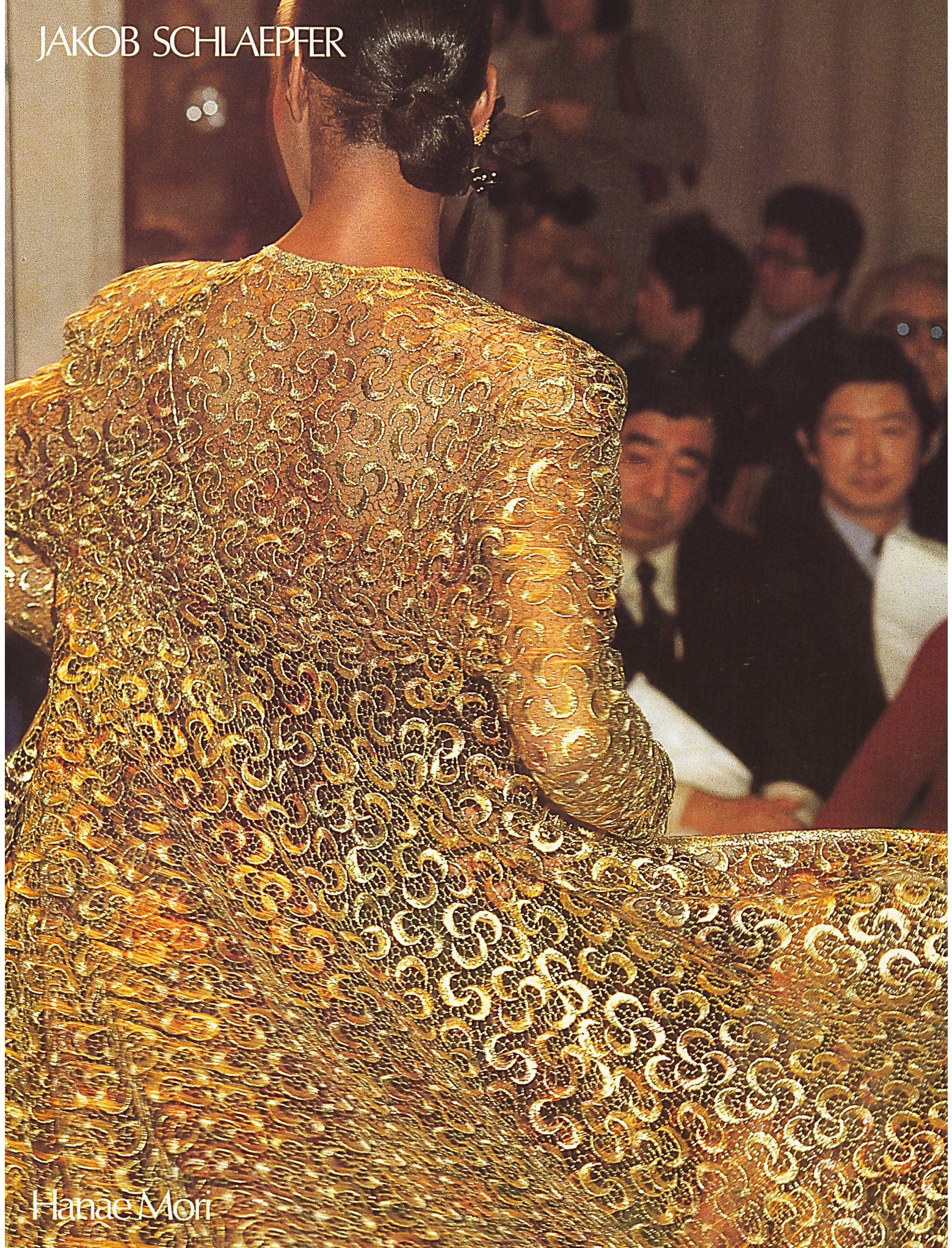


Cardin






JAKOB SCHLAEPFER



Hanae Mori





A gauche: ce modèle du soir exprime une élégance décidée; il est en guipure de Lurex® d'un genre nouveau, chatoyant de tons métalliques. Le dessin de croissants de lune librement entrelacés est original.

A droite: ces deux robes du soir en blanc et argent, à manches chauve-souris sont étroites mais ont quand même du mouvement. A gauche modèle en broderie pailletée blanche sur chiffon de soie blanc; à droite la même broderie en argent sur chiffon noir. Effet étonnant!



Wenn auch die von der Haute Couture gezeigten neuen Modetendenzen keine Purzelbäume schlagen, ist dennoch eine grundlegende Wandlung klar erkennbar: Die Proportionen verändern sich. Die Säume sind bereits stark in Bewegung geraten, pendeln rund ums Knie, teils oberhalb, teils gerade knapp deckend, teils vorne hoch und hinten tief. Die gleiche Bewegung ist auch in der Tailenlinie sichtbar, die von empire-hoch zu hüftetief wandert. Dadurch erfährt der weibliche Körper eine auffällige Proportionskorrektur, an die man sich erst wieder gewöhnen muss. Im allgemeinen hat die Couture auf der ganzen Linie zu Eleganz, Qualität und Feminität zurückgefunden, manifestiert vor allem durch die beiden führenden Kolle-



Givenchy

Lanvin

Givenchy

# DIE PROPORTIONEN





Yves Saint Laurent

DIE KOLLEKTIONEN FRÜHJAHR-SOMMER 80

tionen von Yves Saint Laurent und Hubert de Givenchy.

**Das Kostüm setzt sich weiter durch**

Die Schultern sind zwar noch immer leicht prononciert, doch erscheinen sie — mit Ausnahme der Cardin-Modelle — weicher und gerundeter. Die Jacken sind teils kurz, teils zweireihig geschlossen oder auch bord à bord. Lange Jacken folgen lose den Körperformen, ohne einzuengen. Bolero- und Spenzertypen lockern auf. Blazers — mit langgezogenen Revers oder Schalkragen — und schlichte Cardigans haben unverändert ihre Berechtigung, erstere oft mit einer Martingale geschmückt. Die Röcke zeigen meist eine schmale Silhouette, variieren jedoch zwischen Wickel-, Plissee-, Falten- und Glockenformen. Unter der Jacke werden Bustiers, T-Shirts und sehr feminine Blusen mit gebundenen Schleifen oder Stehkragelchen aus Seidenstoffen, uni, fassoniert oder mit kleinrapportigen Imprimés, getragen. Streifen sind äusserst aktuell. Hosen gehören mehr in den Freizeitsektor, wo sie als Shorts, Bermudas oder Corsairs in Erscheinung treten.

**Mäntel bleiben schmal**

Sie nehmen oft Hemdblusenformen an, zeigen sich als Hänger oder als schmale Redingotes. Ihre Länge geht von knapp kniebedeckend bis zu 3/4 Kürze. Viel wichtiger als Mäntel sind Jacken, welche die Kleider begleiten.

**Asymmetrisches, Volants und Rüschen**

Das sind hervorstechendste Merkmale, die es an den beschwingten Frühlings- und Sommerkleidern vom Morgen bis am Abend zu bewundern gibt. Asymmetrie macht sich nicht nur durch Diagonal-Schnitte bemerkbar, auch die Anordnung der Volants und Rüschen sowie der mehrstufigen Röcke folgt diesem Thema. Je später der Tag, um so mehr wird mit flatternden Teilen gespielt, mit wippenden Volants kokettiert, die sich lianenartig um den Körper winden. Kapriziöse «Culs de Paris» tauchen auf, teils mit riesigen Maschen am Rücken, und eine neue

«Femme fleur» entfaltet sich in raffiniert geschnittenen Stoffblütenblättern. Entblösste Schultern, grosse Décolletés und diskreter Durchblick auf nackte Haut geben vielen Modellen sinnlichen Reiz. Daneben gibt es schmale Sirenenkleider, Tunika-Ensembles und wieder viel mehr Deux-Pièces für die Tages- und Cocktail-Mode. Lange schlanke Torsos sind ebenso aktuell wie überspielte lose Charleston-Taillen, Chemisiers geben sich feminer denn je, weisse Garnituren und duftige Ansteckblumen sind Legion, auch kommt der ellenbogenlange Ärmel wieder. Dior's Sailor-Look ist amüsant.

**Starke Präsenz der Schweizer Nouveautés im Modebild**

Der Beitrag, den die schweizerische Textilindustrie einmal mehr an die neue Mode zollt, ist beträchtlich. Wieder sind es um die 400 Modelle, die von der Haute Couture aus Schweizer Nouveautés kreiert worden sind. Neuheiten wie gehintzter Shantung — der als Evolution des Tafts gewertet werden darf — mit grosszügigen Floral-Dessins in leuchtend kräftigen Farbkombinationen bedruckt oder eine feine Guipure, die durch ein neues Verfahren in weich abgestimmten Metallfarben schillert, haben grosses Interesse geweckt. Steifere Gewebe, wie Gazar, Grosgrain und Crêpe marocain haben die prachtvoll fallenden Crêpe de Chines, die zarten Seiden-Mousselines, -Chiffons und -Georgettes, die in zauberhaften Drucken eine neo-romantische Atmosphäre schaffen und der Feminität huldigen, nicht verdrängt. Genauso ideenreich wie die Gewebe sind die Stikkereien, welche durch ihre Schönheit den luxuriösen Charakter der Couture-Modelle unterstreichen helfen und den hohen Stellenwert von Können und Qualität einmal mehr betonen. Die Kreativität, die aus den Schweizer Spezialitäten spricht, dient den begabten Modeschöpfern — nicht nur in Paris, sondern überall in der Welt — als Inspiration für ihre besten Modelle — wie das vorliegende Heft es augenfällig illustriert.

VERÄNDERN SICH