

Paris- Mailand : Prêt-à-porter der Designer : Winter 96/97

Autor(en): **Fontana, Jole**

Objektyp: **Article**

Zeitschrift: **Textiles suisses [Édition multilingue]**

Band (Jahr): - **(1996)**

Heft 106

PDF erstellt am: **16.07.2024**

Persistenter Link: <https://doi.org/10.5169/seals-795396>

Nutzungsbedingungen

Die ETH-Bibliothek ist Anbieterin der digitalisierten Zeitschriften. Sie besitzt keine Urheberrechte an den Inhalten der Zeitschriften. Die Rechte liegen in der Regel bei den Herausgebern.

Die auf der Plattform e-periodica veröffentlichten Dokumente stehen für nicht-kommerzielle Zwecke in Lehre und Forschung sowie für die private Nutzung frei zur Verfügung. Einzelne Dateien oder Ausdrucke aus diesem Angebot können zusammen mit diesen Nutzungsbedingungen und den korrekten Herkunftsbezeichnungen weitergegeben werden.

Das Veröffentlichen von Bildern in Print- und Online-Publikationen ist nur mit vorheriger Genehmigung der Rechteinhaber erlaubt. Die systematische Speicherung von Teilen des elektronischen Angebots auf anderen Servern bedarf ebenfalls des schriftlichen Einverständnisses der Rechteinhaber.

Haftungsausschluss

Alle Angaben erfolgen ohne Gewähr für Vollständigkeit oder Richtigkeit. Es wird keine Haftung übernommen für Schäden durch die Verwendung von Informationen aus diesem Online-Angebot oder durch das Fehlen von Informationen. Dies gilt auch für Inhalte Dritter, die über dieses Angebot zugänglich sind.

WITZ

VERNUNFT MIT

Der Witz überspielt die Reduzierung auf das Notwendige. Der Mix von nicht Zusammenpassendem setzt der Vernunft amüsante Lichter auf. «The Cult of the Cool» löst die Verehrung des betont Weiblichen ab.

Text: Jole Fontana
Zeichnungen: Christel Neff

Natürlich ist – als Essenz der Designerkollektionen zum nächsten Winter – derlei «terrible simplification» unzulässig, wäre sie mit dem Anspruch verknüpft, neue Mode in all ihren auseinanderstrebenden Erscheinungsformen und Subkulturen zu erfassen und auf einen Nenner zu zwingen. Indessen trifft sie den brisanten Kern der Veränderung, denn es ist unverkennbar, dass puristische Linien und sachliche Silhouetten den verlässlichen Unterbau abgeben für Kollektionen, die sich nicht mehr leisten können, nur zu blenden und zu überraschen, die vielmehr Normalität und Wertbeständigkeit vermitteln wollen (oder müssen...). Mode ist vom Laufsteg heruntergestiegen. Bildlich und wört-

lich. Zumal selbst Designer, die bis anhin stets der grossen Show huldigten, ihre Models auf den Boden der Realität stellen und zu ebener Erde, in «Tuchföhlung» mit dem sachverständigen Publikum, defilieren liessen.

Normalität – das heisst zuallererst: Hosen. Hosenanzüge sind unbestritten der Angelpunkt, an dem sich die Abwendung von vordergründiger Weiblichkeit festmacht. Sie sind allgegenwärtig und überaus variantenreich und gehen oft noch einen Schritt weiter in die Männerwelt – zur Uniform. Militärischen Attributen werden umgekehrt, als Brechung der Strenge, wiederum weiche Stilelemente und spielerische Details hinzugefügt. Diese ebenso subtile wie listenreiche Methode

der vielfältigen Verquickung von männlichen und weiblichen Zügen schafft Spannung, durchaus auch eine erotische, denn sie bringt eine verhaltene Sinnlichkeit hervor, die Modernität einfühlsamer verkörpert als das Beharren auf abgegrenzten femininen und maskulinen Standpunkten.

Gegensätze zusammenbinden und mit scheinbar unverträglicher Mischung neue Formeln erproben – darin entwickeln die Designer überhaupt grosse Fertigkeit, die sie zur Zeit mit besonderer Hingabe dem Umgang mit Stoffen widmen. Die Ergebnisse sind verblüffend und erfrischend. Sie vermitteln der Mode, bei allem Hang zum vernünftigen Masshalten, Schwung und Neuerung, Reiz und Witz.

Bikkembergs

Klare, strenge Linie mit witzigem Detail: schmaler Hosenanzug aus Tweed mit grosser, einseitig plazierter Pattentasche.

Helmut Lang

Drunter wie drüber, drüber wie drunter: T-Shirt-Top und Rock aus Feinstrick über durchscheinendem Paillettenrock.

Gaultier

Klassische Linie, überraschendes Innenleben: schmale Hose und bodenlange Redingote mit raffinierten Innentaschen.





Uniformmanklänge und Hosenparade

Yamamoto

Uniform pur: strenger Hosenanzug in Sandbeige mit den klassischen vier Uniformtaschen und Achselklappen.

Chanel

Gebrochener Military-Style: Uniformjacke in Khakibraun zu kariertem Hose und blümchenbedruckter Bluse.

Prada

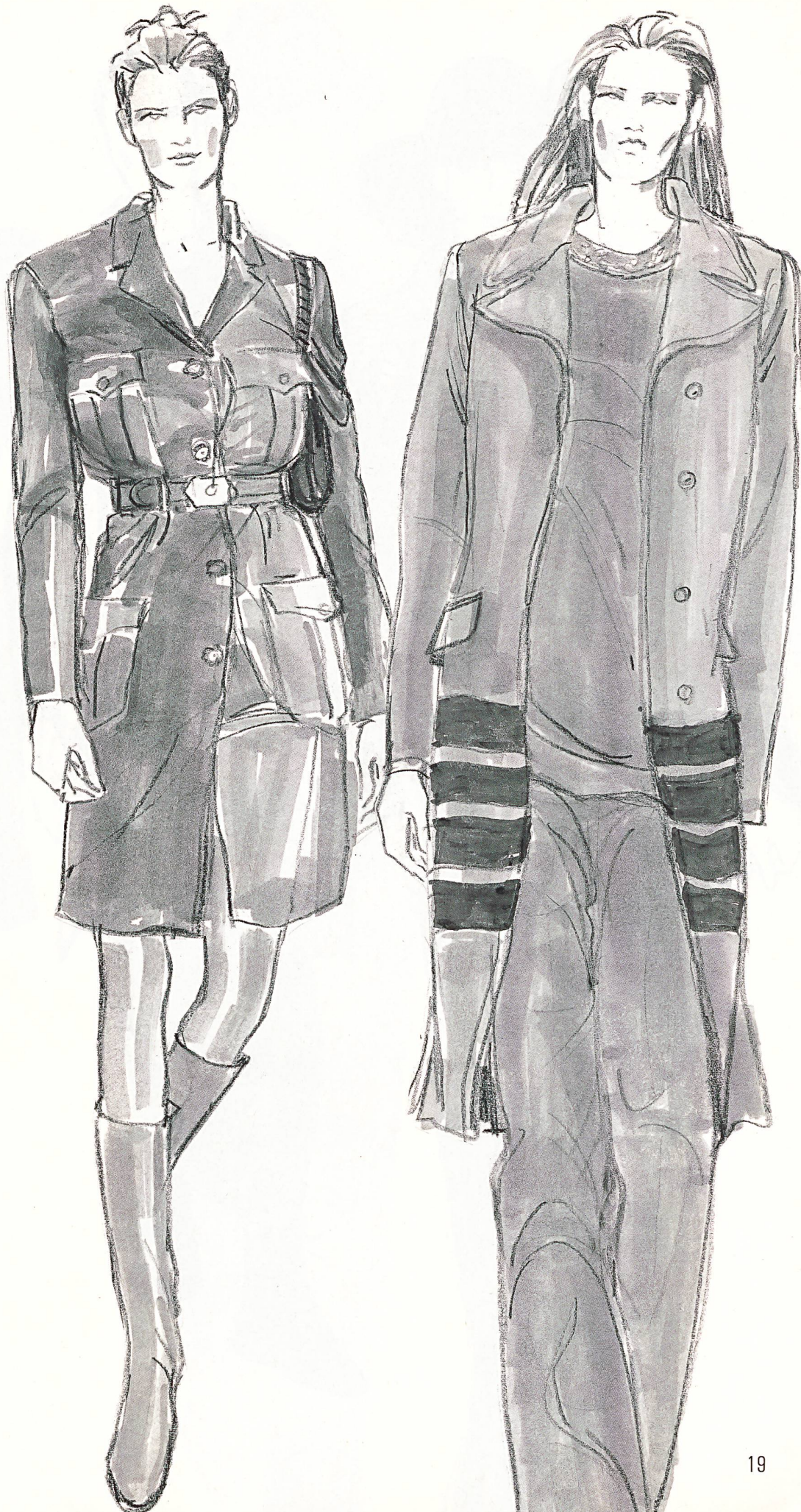
Uniform-Anklang: kombinierter Anzug mit schwarzer Hose und Camel-Jacke mit Epauletten zur Hemdbluse in Camel/Schwarz.

Istante

Feminin-maskulin im Wechselspiel: Kleidversion im Uniformstil aus militärgrünem Satin mit dekorativen Goldknöpfen.

Helmut Lang

Übertragener Militärstil: farbliche Uniformanlehnung für die Hosenkombination in Schlammgrün mit roten Streifen am Mantel.





Mustermix und Asymmetrie

Vivienne Westwood

Asymmetrischer Jackenschnitt, vielfacher Mix: Tweed, Strick und Streifen als Outfit in maskulin-femininem Stilmix.

Dries van Noten

Dreifacher Farb- und Dessinmix: Muster über Muster und Masche über Druck für einen witzigen Schichten-Look.

Prada

Strenge Asymmetrie: Kontrastblenden als einziger Akzent an der puristischen Kombination von Kurzmantel und Rock.

Lacroix

Materialmix in der gleichen Farbpalette: Blautöne in Nappaleder für den Blazer und Streifenstoffen für Hose und Tops.

Hervé Léger

Asymmetrischer Verschluss: rote Lederblenden und Knöpfe als Blickfang am schlanken schwarzen Kostüm.





Maschenbilder und Stoff- raffinessen

Romeo Gigli

Moderner unterspielter Glamour: glänzende, verformbare Metallstoffe in lässiger Rock-Bluse-Mantel-Kombination.

Dior

Markante Tweedstruktur: klassisch schwarz-weisses Noppengarn für ein wollig-winterliches Kleid/Jacken-Ensemble.

Dries van Noten

Grobe Strickärmel contra Blumendruck: gegenläufige Stoffbilder als Überraschungseffekt an der Hosenkombination.

Dolce e Gabbana

Maschen mit Druckbild und Einblick: Büstenhalter unter dem Strickjäckchen, Strümpfe unter dem Häkelrock.

Spadafora

Totaler Maschen-Look: schneeweisses dickes Wollgarn für einen rippengestrickten Overall und Reissverschlussjacke.



GIGLI

JAKOB SCHLAEPFER



GIGLI



JAKOB SCHLAEPFER

PRÊT-À-PORTER PARIS/MILANO AUTOMNE/HIVER 96/97

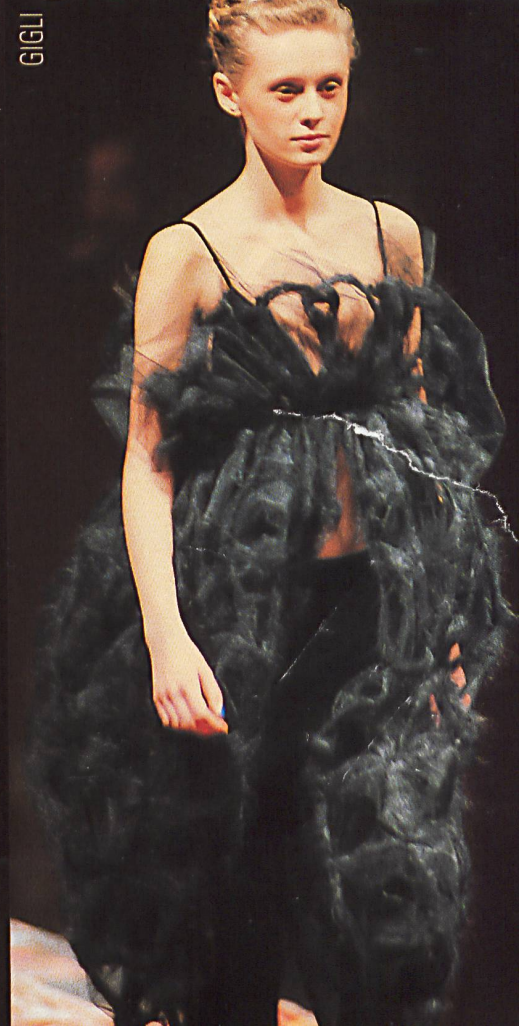
GIGLI



GIGLI



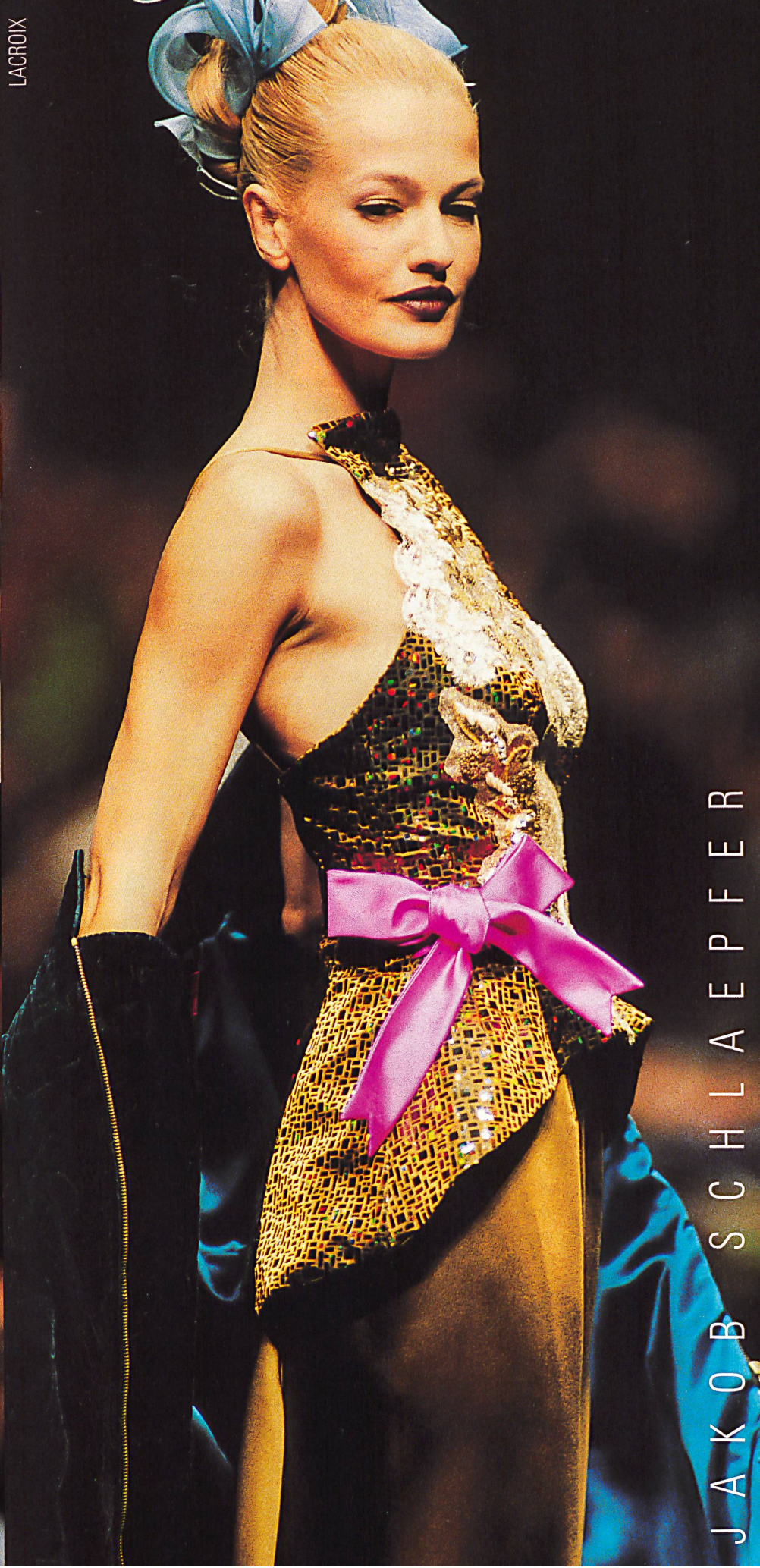
GIGLI



LACROIX



LACROIX



LACROIX



JAKOB SCHLAEPFER

SAINT LAURENT



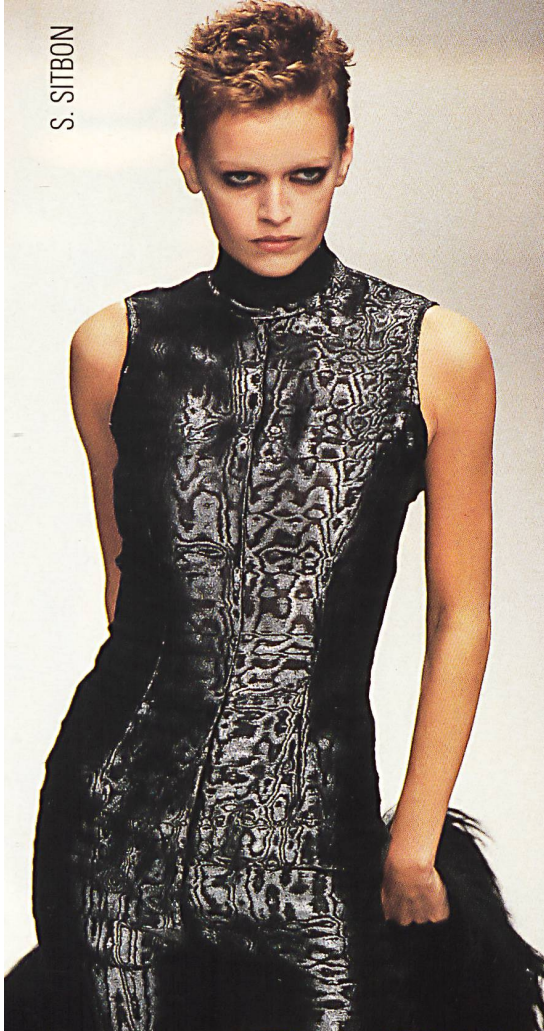
SAINT LAURENT



SAINT LAURENT



S. SITBON



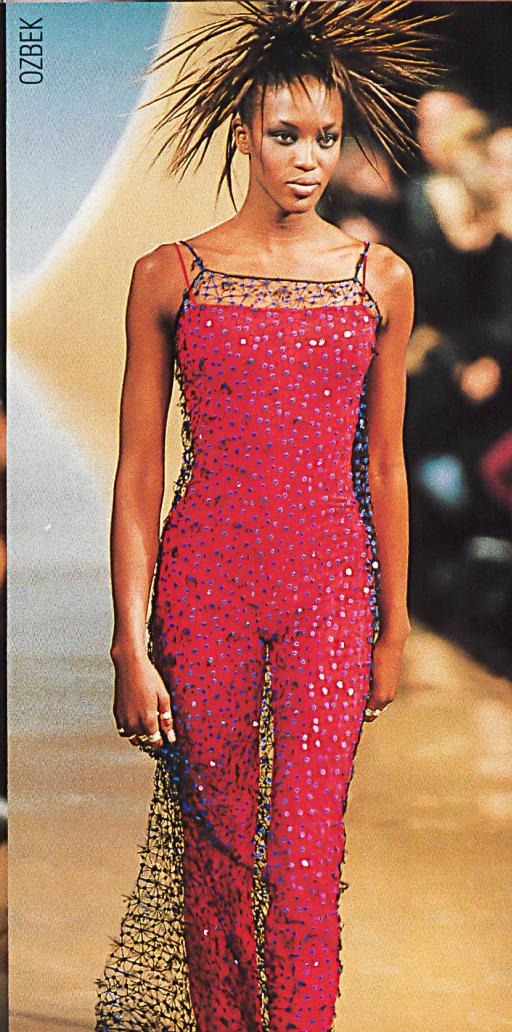
LEONARD



M. SITBON



OZBEK



Romeo Gigli et Giorgio Armani sont, de longue date, de fervents adeptes des créations de Schlaepfer et leur art de disposer des broderies de St-Gall avec une infinie diversité prouve leur exceptionnelle maîtrise en la matière. Armani exécute une suite de variations sur ce thème dans sa collection d'hiver 96/97, proposant par exemple des motifs écus doublés de satin ananas sur du tulle noir, le tout soutenu d'un dessin fait de petites pierres de jais. Gigli utilise la guipure la plus fine qu'il enrichit de paillettes transparentes, lumineuses et aux effets multicolores et cristallins, fixées aux points de croisement des fils, ou un allover de paillettes ton sur ton cuivre sur du tissu métallisé. Nombre de stylistes du prêt-à-porter saisissent la chance qui leur est offerte de mettre en valeur des matières particulières: feutre épais découpé à l'emporte-pièce, tissus raffinés souvent superposés et multicolores ainsi que d'inédites applications — fils mohair de couleurs sur georgette de soie noire, plumes sur un lainage duveteux, ou encore brins de plastique et fleurs en rhodoïd irisées, pour n'en citer que quelques-unes.

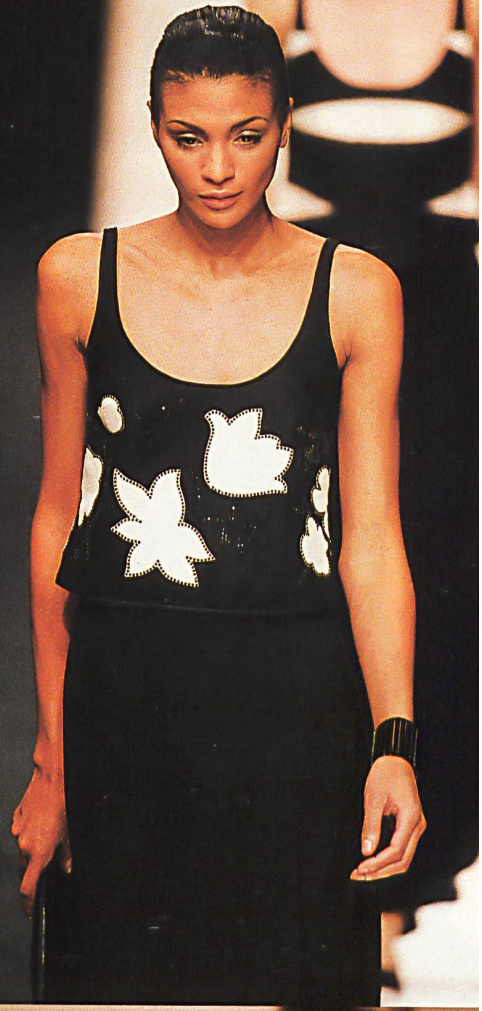
Romeo Gigli and Giorgio Armani, two top designers who have been enamored of Schlaepfer creations for a long time, have achieved great mastery in handling the products of the St. Gall embroiderers in all their facets. Plays on variations were presented by Armani in his winter collection 96/97 with motifs of natural-coloured, satin-doubled pina cloth on black tulle with contours accentuated in jet stones. Gigli utilizes extremely delicate guipure nets with transparent hologram sequins at the connecting points, scintillating in many colours with refracted light or a sequined allover of a tone-in-tone copper colour on metallic fabric. Stamped-out thick felt, sophisticated multilayered, sometimes multicoloured woven fabric and striking appliques such as colourful mohair threads on black silk georgette, feathers on voluminous wool fabric or plastic bits and iridescent rhodoïd flowers are being used by many designers of the ready-to-wear sector to achieve the special attractiveness of materials they are constantly striving for.

Photos: Rudy Faccin von Steidl, Milano

ARMANI



ARMANI



ARMANI



ERREJUNO



KRIZIA



BIANI



FENDI



BIANI



MOLINARI



JAKOB SCHLAEPFER