

Un poêle en catelles du XVIIe siècle

Autor(en): **Bourgarel, Gilles**

Objektyp: **Article**

Zeitschrift: **Ville de Fribourg : les fiches**

Band (Jahr): - **(2002)**

Heft 10

PDF erstellt am: **30.06.2024**

Persistenter Link: <https://doi.org/10.5169/seals-1035984>

Nutzungsbedingungen

Die ETH-Bibliothek ist Anbieterin der digitalisierten Zeitschriften. Sie besitzt keine Urheberrechte an den Inhalten der Zeitschriften. Die Rechte liegen in der Regel bei den Herausgebern.

Die auf der Plattform e-periodica veröffentlichten Dokumente stehen für nicht-kommerzielle Zwecke in Lehre und Forschung sowie für die private Nutzung frei zur Verfügung. Einzelne Dateien oder Ausdrucke aus diesem Angebot können zusammen mit diesen Nutzungsbedingungen und den korrekten Herkunftsbezeichnungen weitergegeben werden.

Das Veröffentlichen von Bildern in Print- und Online-Publikationen ist nur mit vorheriger Genehmigung der Rechteinhaber erlaubt. Die systematische Speicherung von Teilen des elektronischen Angebots auf anderen Servern bedarf ebenfalls des schriftlichen Einverständnisses der Rechteinhaber.

Haftungsausschluss

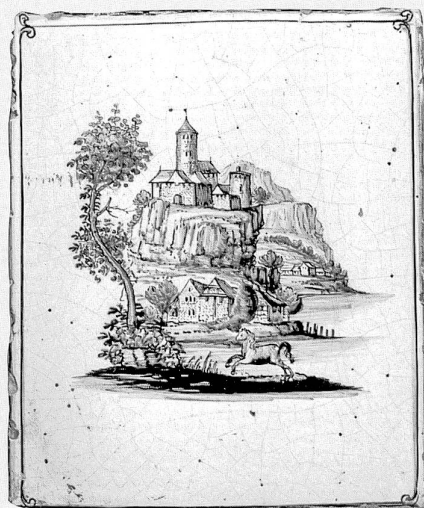
Alle Angaben erfolgen ohne Gewähr für Vollständigkeit oder Richtigkeit. Es wird keine Haftung übernommen für Schäden durch die Verwendung von Informationen aus diesem Online-Angebot oder durch das Fehlen von Informationen. Dies gilt auch für Inhalte Dritter, die über dieses Angebot zugänglich sind.

UN POÊLE EN CATELLES DU XVII^e SIÈCLE

Gilles Bourgarel



Catelles de pied, de plinthe, de raccordement, de corps et de corniche, XVII^e siècle



Carreaux d'un poêle provenant de la Samaritaine 9, dernier quart du XVIII^e siècle, attribuable à l'atelier Nuoffer (propriété privée)

L'analyse menée dans la cave a permis la découverte d'un lot de 147 catelles provenant pour l'essentiel d'un seul poêle: pieds, catelles de plinthe, de corps, de raccordement et de corniche, toutes convexes ou plates, dessinant clairement le plan d'un poêle à corps quadrangulaire terminé par un demi-cercle (avec ou sans emmarchement?). Sa largeur peut être estimée entre 75 et 80 cm et sa hauteur à environ 160 cm pour un poêle comprenant cinq rangées de catelles de corps. Sa longueur reste difficile à estimer, car toutes les catelles n'ont pas été jetées au même endroit et celle-ci dépend de l'emplacement du poêle, mais aussi des moyens de ses commanditaires. Le solde de ces catelles, datant de la seconde moitié du XVIII^e siècle, provenaient d'au moins deux autres poêles.

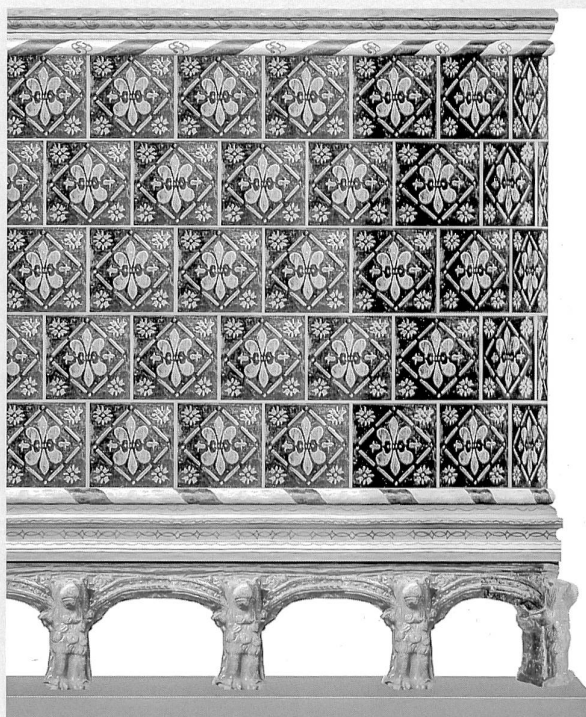
Les catelles de plinthe et de corniche se distinguent par leur décor bleu sur un fond blanc

de majolique, alors que celles de socle et de corps portent des glaçures plombifères. Les catelles de corps lisses ont été recouvertes d'une glaçure verte après avoir été ornées d'un décor d'engobe, des fleurs de lys dans un losange, réalisées au pochoir et formant un dessin vert clair sur le fond vert foncé resté sans engobe. Les catelles de raccordement forment un tore torsadé de blanc et de violet manganeuse et sont rehaussées ou non d'un décor bleu. Les pieds moulés présentent des arcs au décor maniériste vernis de vert et des avant-trains léonins vernis de brun.

Aucun poêle de ce type n'est conservé dans le canton de Fribourg et les catelles à décor au pochoir n'y sont pas fréquentes. Dans le canton de Vaud, un fourneau millésimé 1671 est conservé à Arnex-sur-Orbe¹². Il est proche de ceux qui subsistent dans le canton de Neuchâtel, au château de Travers¹³ et du Landeron. L'exemplaire de Travers, daté de 1696, comprend une tour comme celui d'Arnex-sur-Orbe, celui du Landeron, daté de 1675¹⁴ en est dépourvu. Il pose un précieux jalon chronologique mais, avec ses pieds à balustres, il semble plus récent que celui de la Samaritaine. A Fribourg, les socles d'arcades aux avant-trains

léonins apparaissent certainement au XVI^e siècle et sont attestés dès le début du XVII^e siècle¹⁵. Les décors bleus sur fond blanc semblent bien apparaître à la même époque; initialement limités aux plinthes et aux corniches (Grand-Rue 4), ils s'étendent aux catelles de corps dès la première moitié du XVII^e siècle (Grand-Rue 14). Quant aux catelles à décors au pochoir, elles ne semblent pas apparaître avant le XVII^e siècle (1638?, Grande Riedera)¹⁶. Le poêle de la Samaritaine 9 serait très probablement de la première moitié du XVII^e siècle s'il était absolument certain que ses pieds ne sont pas des éléments de remplissage. Un poêle de la seconde moitié du XVII^e siècle sur un socle plus ancien reste une hypothèse qui ne peut être écartée. Quoi qu'il en soit, le poêle de la Samaritaine complète le corpus des rares exemplaires de cette époque conservés dans notre canton.

Les catelles restantes sont bien plus récentes. Leur rareté provient du fait que la plupart ont sans doute été récupérées lors des démonstrations car elles pouvaient encore servir. Le solde est constitué d'éléments de corniche issus de deux poêles distincts de la seconde moitié du XVIII^e siècle. Le premier ensemble avec ses rinceaux rocailles de couleur manganeuse rehaussés de jaune et de bleu pour-



Essai de reconstitution du poêle du XVII^e siècle, à partir des fragments retrouvés dans la cave

rait provenir des ateliers Nuoffer, tandis que l'autre, en camaïeu de bleu n'offre aucune comparaison satisfaisante avec la production fribourgeoise connue.

12 Catherine KULLING, Poêles en catelles du Pays de Vaud, confort et prestige, les principaux centres de fabrication au XVIII^e siècle, 10–11.

13 Jean COURVOISIER, Les districts du Val-de-Travers et du Val-de-Ruz, du Locle et de La Chaux-de-Fond, Les monuments d'art et d'histoire du canton de Neuchâtel t. III, Bâle, 1968.

14 Bernard BOSCHUNG et Jacques BUJARD, Derrière les façades, in: Le Landeron, Histoire d'une ville, Hauterive 2001, 224–225.

15 Marie-Thérèse TORCHE-JULMY, Poêles fribourgeois en céramique, Fribourg 1979, 26 et 219. Un poêle provenant de la rue de Zaehringen et millésimé de 1615 montre des pieds très proches de ceux de la Samaritaine 9.

16 de ZURICH, Maison bourgeoise, LXXIII. Cinq catelles avec un motif légèrement différent de celui de la Samaritaine sont probablement liées aux transformations du manoir en 1638.

Sources et bibliographie

Eva HEIMGÄRTNER, 9, rue de la Samaritaine, IPI Fribourg, 1993

Christophe ZINDEL, Immeuble de la Samaritaine 9, Fribourg, Sondages du crépi, rapport du 9 août 1993, Atelier St-Luc, typescript, ASBC, dossiers d'analyse

Gilles BOURGAREL, Fribourg. Rue de la Samaritaine 9, in: Chronique archéologique 1989-1992, Archéologie fribourgeoise, Fribourg 1993, 78–80

Credit photographique

RBCI Didier Busset
SAC Gilles Bourgarel
ASBC Photothèque

Plans

RBCI Frédéric Arnaud
SAC Wilfried Trillen

Remerciements

Berthe Progin