

Zwei neue römische Fundplätze in Herten und Wyhlen

Autor(en): **Richter, Erhard**

Objektyp: **Article**

Zeitschrift: **Vom Jura zum Schwarzwald : Blätter für Heimatkunde und Heimatschutz**

Band (Jahr): **69 (1995)**

PDF erstellt am: **03.07.2024**

Persistenter Link: <https://doi.org/10.5169/seals-747120>

Nutzungsbedingungen

Die ETH-Bibliothek ist Anbieterin der digitalisierten Zeitschriften. Sie besitzt keine Urheberrechte an den Inhalten der Zeitschriften. Die Rechte liegen in der Regel bei den Herausgebern.

Die auf der Plattform e-periodica veröffentlichten Dokumente stehen für nicht-kommerzielle Zwecke in Lehre und Forschung sowie für die private Nutzung frei zur Verfügung. Einzelne Dateien oder Ausdrucke aus diesem Angebot können zusammen mit diesen Nutzungsbedingungen und den korrekten Herkunftsbezeichnungen weitergegeben werden.

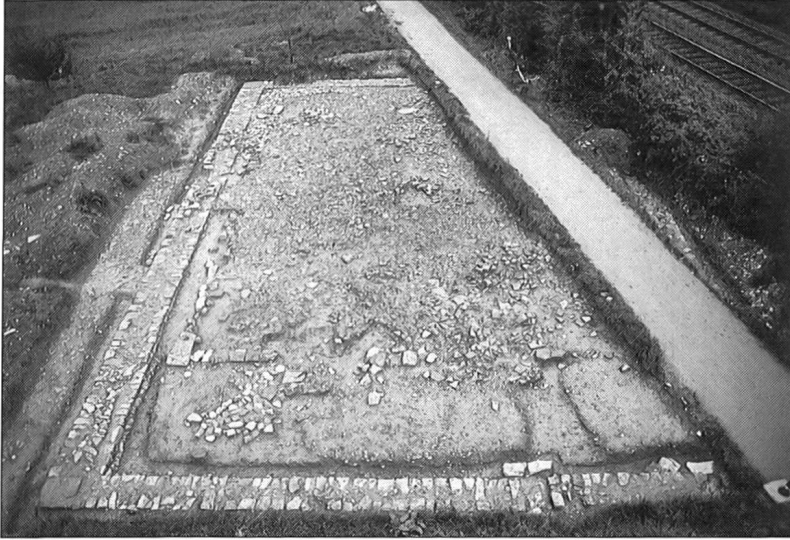
Das Veröffentlichen von Bildern in Print- und Online-Publikationen ist nur mit vorheriger Genehmigung der Rechteinhaber erlaubt. Die systematische Speicherung von Teilen des elektronischen Angebots auf anderen Servern bedarf ebenfalls des schriftlichen Einverständnisses der Rechteinhaber.

Haftungsausschluss

Alle Angaben erfolgen ohne Gewähr für Vollständigkeit oder Richtigkeit. Es wird keine Haftung übernommen für Schäden durch die Verwendung von Informationen aus diesem Online-Angebot oder durch das Fehlen von Informationen. Dies gilt auch für Inhalte Dritter, die über dieses Angebot zugänglich sind.

Zwei neue römische Fundplätze in Herten und Wyhlen

Erhard Richter



1
Abb. 1
Gesamtansicht
der Fundstelle.
Die Südmauer ist
rechts des Feldwegs
noch erkennbar.
Auffällig ist die
dicke Ziegelschicht,
die die
Grundmauern des
frührömischen
Vorgängerbaus zum
Teil verdeckt.

Die römische Siedlungsstelle

im Hertener Gewann «Unterer Letten»
Im März 1993 begann die «Arbeitsgruppe Archäologie» des Grenzach-Wyhlener Vereins für Heimatgeschichte im Auftrag des Landesdenkmalamtes mit der Ausgrabung eines 320 m² grossen römischen Gebäudes im Hertener Gewann «Unterer Letten». Nach über eineinhalbjähriger Tätigkeit wurde im November 1994 die Grabung beendet und die Fundstelle wieder mit Erde zugeschüttet.

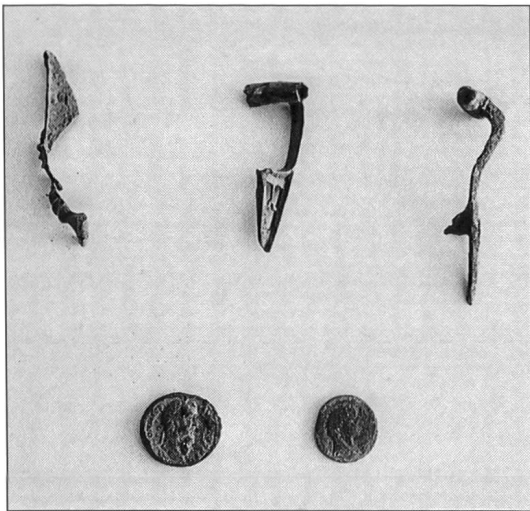
Nach der Entfernung einer überraschend dicken Ziegelschicht stellte sich heraus, dass das Gebäude um einen kleineren Vorgängerbau herum errichtet worden war. Aufgrund typischer Funde ist es möglich, diesen und den grossen gepflasterten Vorplatz in das 2.–4. Jahrzehnt des ersten nachchristlichen Jahr-

hunderts zu datieren. Damit gehört das Gebäude zu den frühesten Zeugnissen der römischen Besiedlung auf dem rechten Rheinufer. Ein vergleichbares Alter besitzen nur noch die grossen Villen von Laufenburg und Heitersheim sowie das Gräberfeld von Weil am Rhein und die Strassenstation an der Gemarkungsgrenze Herten/Wyhlen beim Schnittpunkt Bahnlinie/B 34 (s. «Vom Jura zum Schwarzwald», 65. Jg. 1991, S. 25 ff.).

Den wichtigsten Hinweis für die sehr frühe Errichtung dieses Vorgängerbaus lieferten drei typische und daher genau zu datierende Bronzefibeln (Gewand-schliessen) sowie eine Münze aus der Zeit des Kaisers Augustus. Die sogenannten Nertomarus-Fibeln gehören zum gleichen frühromischen Typus wie die 1978/79 in einem Gräberfeld von Weil am Rhein gefundenen Stücke.

Um sehr interessante Funde handelt es sich auch bei den sechs tönernen Webgewichten, von denen vier kegelförmig sind, während zwei eine Pyramidenform aufweisen. Ihre Fundstreuung lässt vermuten, dass diese auch schon im frühromischen Vorgängerbau verwendet worden waren. In dem Gebäude stand folglich mindestens ein Webstuhl, an dem Stoffe gewoben wurden.

Als dieses Gebäude den Bewohnern zu klein wurde, rissen sie es bis auf die Grundmauern ab und errichteten um diese herum einen wesentlich grösseren Bau, dessen Funktion allerdings durch die Grabungen auch nicht eindeutig geklärt werden konnte. Die fehlende

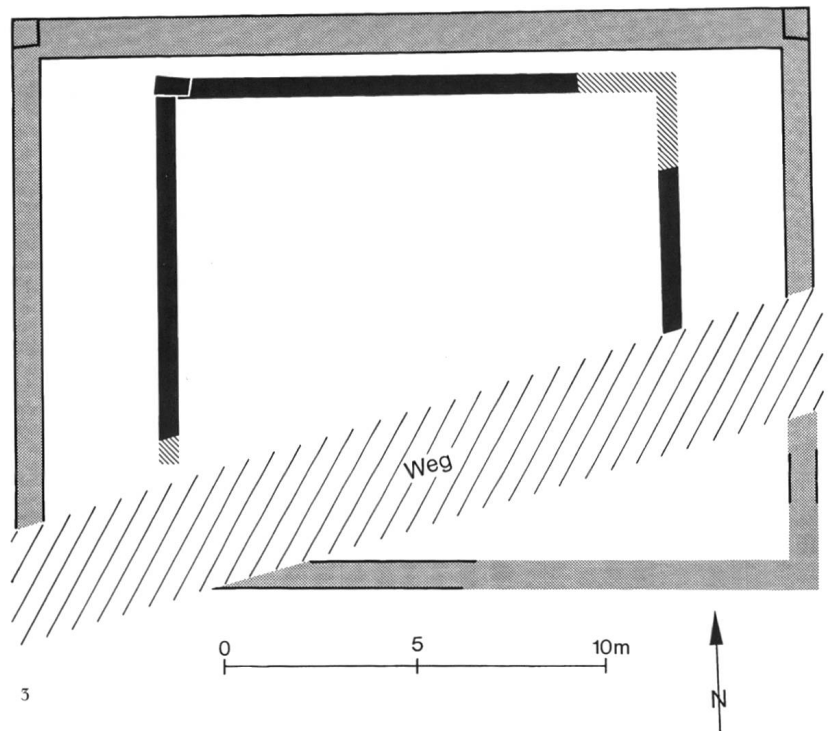


2

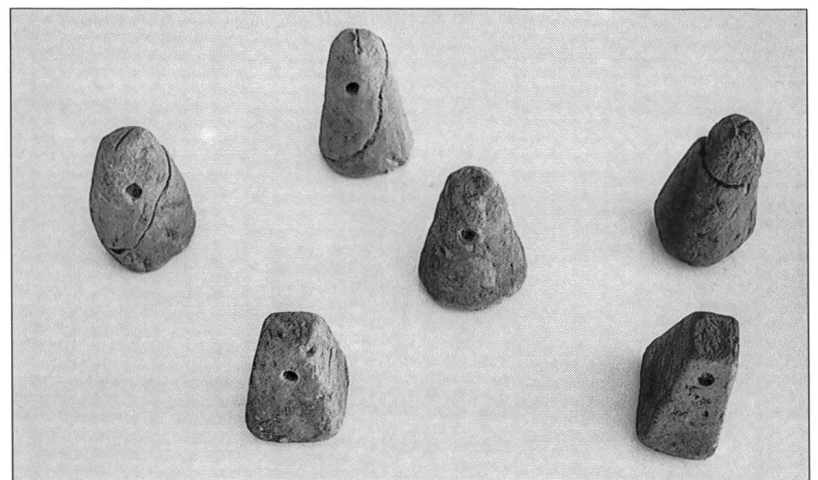
Innengliederung lässt eventuell auf ein Ökonomiegebäude oder auf ein Handwerkerhaus schliessen. Dieses wird wohl im zweiten nachchristlichen Jahrhundert in der Nähe eines Hauptgebäudes errichtet worden sein.

Bei der Grabung kamen neben den Fibeln und der Augustus-Münze auch weitere schöne Funde zutage, so zum Beispiel eine guterhaltene Münze aus der Zeit des Kaisers Antoninus Pius (138–161 n. Chr.), ein bronzener Fingerring sowie ein mit feinen Rispen versehenes Bronzeblatt, das einem Eichenblatt nachgebildet ist und wohl als Schmuck diente. Unter den zahlreichen Resten von Gebrauchskeramik befinden sich auffallend viele Terra-sigillata-Stücke, die ja zum besseren Geschirr gehörten, sowie Teile von Amphoren.

Der Leiter der Freiburger Archäologischen Denkmalpflege, Hauptkonservator Dr. Gerhard Fingerlin, unter dessen wissenschaftlicher Betreuung die Grabung durchgeführt wurde, misst der Hertener Fundstelle grosse siedlungsgeschichtliche Bedeutung bei. Denn mit dem frühromischen Vorgängerbau aus



3



4

dem 2.–4. Jahrzehnt des ersten Jahrhunderts wurde hier ein weiterer Beweis dafür erbracht, dass das Hoch- und Oberrheintal – etwa zwischen Laufenburg und dem Kaiserstuhl – schon rund 40–50 Jahre vor der eigentlichen Eroberung

Abb. 4
Die sechs tönernen Webgewichte.

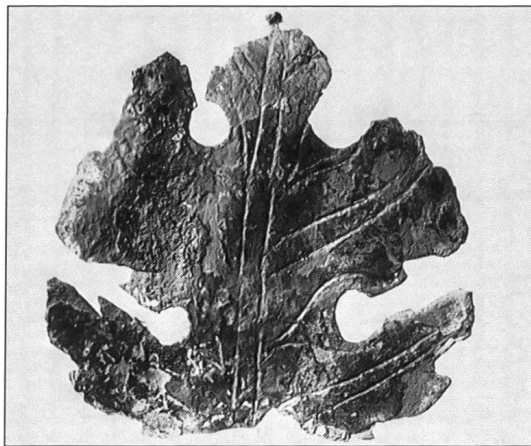
Abb. 2
 Oben: Die drei
 frührömischen
 Fibeln. Unten links:
 Die Antoninus-Pius-
 Münze. Unten
 rechts: Die
 Augustus-Münze.

Abb. 3
 Die Grundrisse der
 beiden römischen
 Gebäude im
 Hertener Gewann
 «Unterer Letten».
 Die dunkel
 gerasterten
 Fundamentmauern
 gehören zum
 kleineren
 Vorgängerbau, der
 zwischen dem 2.
 und dem
 4. Jahrzehnt des
 ersten
 nachchristlichen
 Jahrhunderts
 errichtet wurde.
 (Skizze:
 Landesdenkmalamt
 Baden-
 Württemberg,
 Aussenstelle
 Freiburg im
 Breisgau)

rung des heutigen Südwestdeutschlands
 (73/74 n. Chr.) von den Römern in Besitz
 genommen worden war.

Das römische Gebäude im Bereich der katholischen Kirche von Wyhlen

Im August 1994 fiel einem Anwohner der
 Kirchstrasse in Wyhlen in der Wand einer
 grossen Baugrube bei der katholischen
 Kirche eine Steinschicht auf, die etwa



5

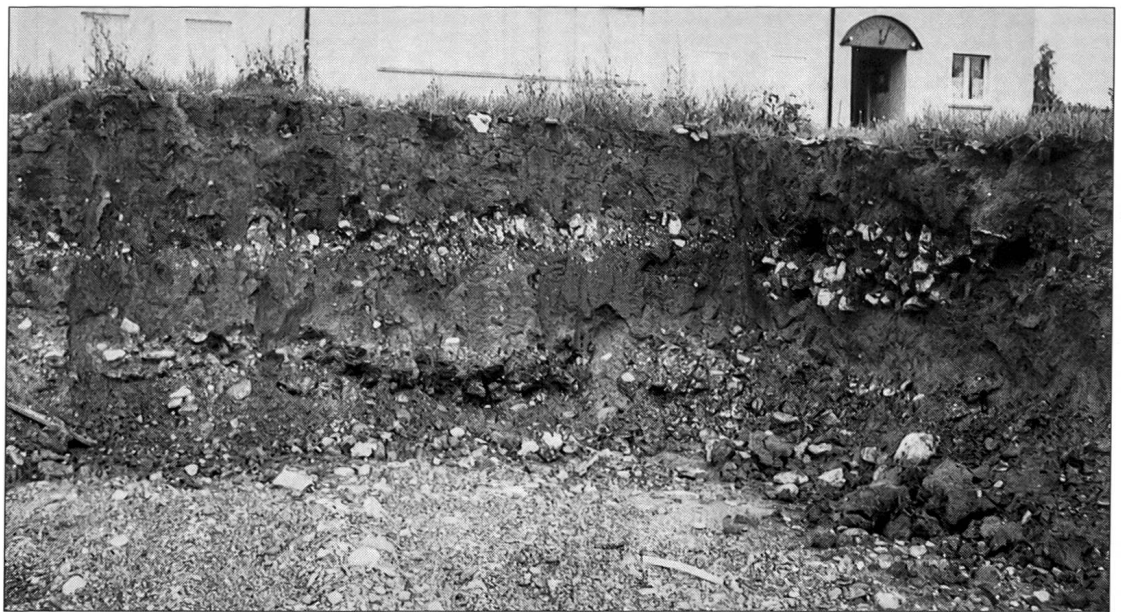
1–1,5 m unter der Erdoberfläche verlief.
 Nachdem er mich benachrichtigt hatte,
 untersuchte ich den Rand dieser Schicht
 und fand dabei das Bruchstück eines
 römischen Leistenziegels. Dies war
 natürlich der Anlass für eine schnelle
 Notgrabung.

In den folgenden Wochen legte dann
 die erwähnte «Arbeitsgruppe Archäologie»
 an einer bereits tiefer abgebaggerten
 Stelle, die am linken Rand von Abb. 6
 gerade noch sichtbar ist, eine römische
 Steinschicht frei (Abb. 7). Diese wollten
 wir natürlich weiterverfolgen, was aber
 erst im Februar 1995 möglich war, als die
 darüberliegende Erde für ein weiteres
 Gebäude zum Teil abgetragen wurde.

Durch das grosszügige Entgegenkom-
 men des Ingenieurbüros Erich Hirz,
 Beuggen, hatten wir über einen Monat
 Zeit, die betreffende Stelle zu untersuchen.
 Dabei fanden wir eine guterhaltene
 Mauer, die in Ost-West-Richtung
 verlief. Leider ist diese im Sommer 1994
 bei den Ausbaggerungsarbeiten in ihrem

Abb. 5
 Das 5,5 cm lange
 Bronzeblatt, das
 einem Eichenblatt
 nachgebildet ist.

Abb. 6
 Die etwa 1 bis 1,5 m
 unter der
 Erdoberfläche
 verlaufende
 römische
 Steinschicht.



6



Abb. 7
Die freigelegte
römische
Steinschicht.

westlichen Bereich aus Unachtsamkeit vollständig zerstört worden, so dass nur noch acht Meter erhalten waren (Abb. 8). Auf der Ostseite konnte die Mauer wegen der dortigen Kirchstrasse auch nicht weiterverfolgt werden.

Südlich der Mauer bestand der Boden nur aus Lehm, während nördlich davon viele Bruchsteine und Ziegelreste lagen. Deshalb muss sich das römische Gebäude einst nach Norden erstreckt haben, so dass wir auf dessen Südmauer gestossen waren.

Die Fundstelle ist trotz ihrer weitgehenden Zerstörung für die örtliche Siedlungsgeschichte sehr wichtig, da durch sie bewiesen werden konnte, dass die erste christliche Kirche von Wyhlen im Bereich eines römischen Gutshofs errichtet wurde. Entsprechende Beispiele hierfür gibt es auch in Schopfheim

(Michaelskirche), Fischingen und Müllheim (Martinskirche).

Dieser interessante Tatbestand liegt darin begründet, dass die erste alemannische Sippe nach der Landnahme im 3. oder 4. Jahrhundert vor allem das fruchtbare Land bei einer römischen Villa anbaute. Aus diesem Komplex hat dann ein späterer Besitzer nach der Christianisierung der Alemannen eine Landschenkung für die Errichtung eines Gotteshauses vorgenommen. Hierfür waren auch genügend behauene Steine aus der nahegelegenen römischen Ruine vorhanden.

Bei unserer Grabung fanden wir das Bruchstück eines bronzenen Möbelbeschlags, der wahrscheinlich aus einer Werkstatt von Baden AG stammt, sowie eine Münze des Gegenkaisers Magnentius (Abb. 9 a, b). Dieser hat von 350 bis 353 dem Kaiser Constantius II. die Herr-



Abb. 8
Die noch auf einer Länge von 8 m erhaltene römische Mauer, Ansicht von Osten.

Abb. 9 a, b
Das 4,5 cm lange Bruchstück eines bronzenen Möbelbeschlags und die Münze des Gegenkaisers Magnentius (M. 1:1).

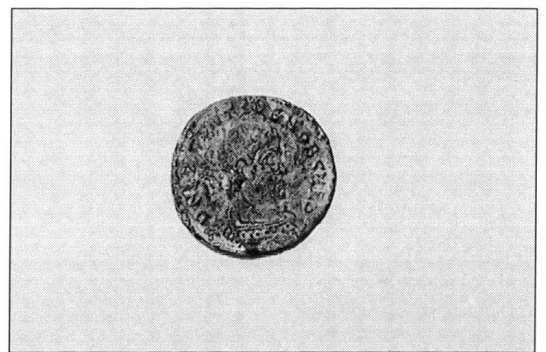
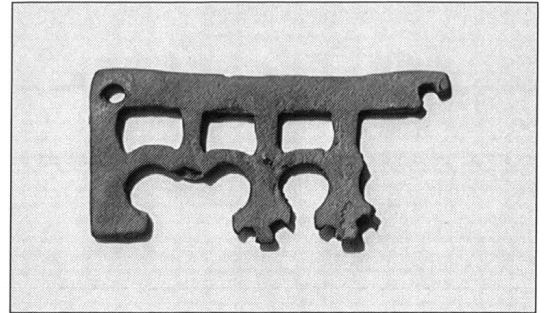
schaft streitig gemacht, bis er sich in aussichtsloser militärischer Lage 353 n. Chr. in Lyon (Lugdunum) das Leben nahm.

Zu diesen Auseinandersetzungen passt zeitlich auch eine früher schon bei der katholischen Kirche von Wyhlen gefundene Münze des Kaisers Constantius II., die zwischen 352 und 355 geprägt wurde.

Diese zwei Münzen aus den 50er Jahren des 4. Jahrhunderts beweisen zusammen mit den von Paul Reinle auf seinem Grundstück Baumgartenstrasse 10 gefundenen vier weiteren Magnentius-Münzen, dass das Gebiet von Wyhlen auch nach dem Einfall der Alemannen in das heutige Südwestdeutschland im Jahre 260 noch fast ein Jahrhundert im römischen Machtbereich lag. Diese

besondere Situation war natürlich durch das gegenüberliegende spätrömische Kastell Kaiseraugst (Castrum Rauracense) und die von dort zum rechten Rheinufer führende Brücke entstanden.

Somit ist es sehr wahrscheinlich, dass dieser Gutshof, zu dem die festgestellte 8 m lange Mauer gehörte, noch bis über die Mitte des 4. Jahrhunderts von einer römischen oder romanischen Familie bewohnt war.



Abbildungsnachweis

Abb. 2 und 5: Landesdenkmalamt Baden-Württemberg, Aussenstelle Freiburg im Breisgau. Alle anderen Abbildungen stammen vom Verfasser.

