

# Die Monstranz im Kirchenschatz von Herznach: Schlüssel zur Wiederentdeckung der Waldshuter Silberschmiedetradition im 17./18. Jahrhundert

Autor(en): **Hunziker, Edith**

Objekttyp: **Article**

Zeitschrift: **Vom Jura zum Schwarzwald : Blätter für Heimatkunde und  
Heimatschutz**

Band (Jahr): **89 (2015)**

PDF erstellt am: **11.07.2024**

Persistenter Link: <https://doi.org/10.5169/seals-747222>

## **Nutzungsbedingungen**

Die ETH-Bibliothek ist Anbieterin der digitalisierten Zeitschriften. Sie besitzt keine Urheberrechte an den Inhalten der Zeitschriften. Die Rechte liegen in der Regel bei den Herausgebern. Die auf der Plattform e-periodica veröffentlichten Dokumente stehen für nicht-kommerzielle Zwecke in Lehre und Forschung sowie für die private Nutzung frei zur Verfügung. Einzelne Dateien oder Ausdrucke aus diesem Angebot können zusammen mit diesen Nutzungsbedingungen und den korrekten Herkunftsbezeichnungen weitergegeben werden. Das Veröffentlichen von Bildern in Print- und Online-Publikationen ist nur mit vorheriger Genehmigung der Rechteinhaber erlaubt. Die systematische Speicherung von Teilen des elektronischen Angebots auf anderen Servern bedarf ebenfalls des schriftlichen Einverständnisses der Rechteinhaber.

## **Haftungsausschluss**

Alle Angaben erfolgen ohne Gewähr für Vollständigkeit oder Richtigkeit. Es wird keine Haftung übernommen für Schäden durch die Verwendung von Informationen aus diesem Online-Angebot oder durch das Fehlen von Informationen. Dies gilt auch für Inhalte Dritter, die über dieses Angebot zugänglich sind.

# Die Monstranz im Kirchenschatz von Herznach: Schlüssel zur Wiederentdeckung der Waldshuter Silberschmiedetradition im 17./18. Jahrhundert

Edith Hunziker

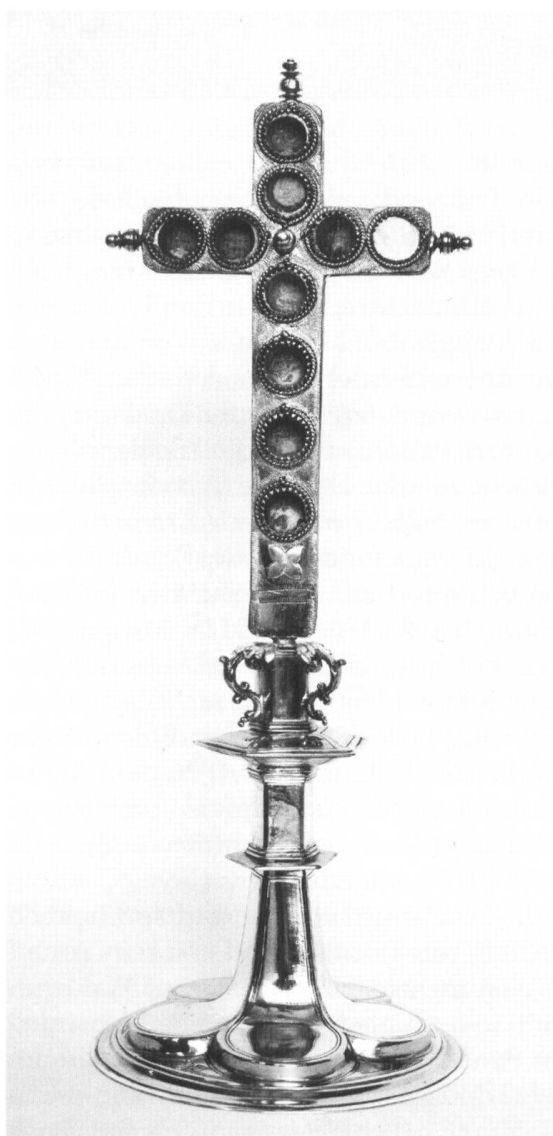


Abb. 1  
Der Beschau  
Laufenburg, der dem  
Stadtwappen  
entspricht, findet sich  
auf einem in der  
Stadtkirche Laufenburg  
verwahrten Reliquien-  
kreuz. Das silberne,  
ziervergoldete  
Reliquienkreuz stammt  
wahrscheinlich aus  
dem frühen  
17. Jahrhundert.

## Einleitung

Manchmal ist Kunstgeschichte spannend wie ein Krimi. Das hat sich wieder einmal bewahrheitet bei den Forschungsarbeiten zum entstehenden Kunstdenkmälerband «Der Bezirk Laufenburg», dem 10. Band in der Buchreihe «Die Kunstdenkmäler des Kantons Aargau». Diese Buchreihe ist Teil der gesamtschweizerischen Kunsttopografie «Die Kunstdenkmäler der Schweiz» der Gesellschaft für Schweizerische Kunstgeschichte, GSK – einigen Leserinnen und Lesern vielleicht auch bekannt als die «Schwarzen Bände».

Untersucht werden für den Kunstdenkmälerband zum Bezirk Laufenburg unter anderem auch die Kirchenschätze mit ihren teils beachtlichen Silberschmiedearbeiten. Liturgische Geräte und Gefässe aus Silber sind für die Kunstgeschichte besonders interessant, weil sie vom ausführenden Silberschmied häufig mit seinem Meisterzeichen signiert wurden und ebenso häufig eine Beschauemarke tragen. Damit bescheinigte der Kontrolleur (Beschauemeister) den ausreichenden Silbergehalt des Stücks, das er zuvor geprüft hatte. Sind solche Meisterzeichen und Beschauemarken an einem Silbergefäss vorhanden, lässt sich die Herkunft des Stücks meist einwandfrei bestimmen, allerdings nur dann, wenn die vorgefundene Beschau-

marke identifizierbar ist. Glücklicherweise sind die Beschauarken der wichtigsten Silberschmiedezentren Europas bekannt und in Fachbüchern publiziert oder auf einschlägigen Webseiten aufzufinden. Die Beschauarke lehnte sich sehr oft an das Wappen der Stadt an, in welcher Beschauarke und Silberschmied tätig waren, daher wird sie auch Ortsmarke genannt. Die Beschauarke waren im Auftrag der Stadt für die Qualitätssicherung besorgt. In Rheinfelden und Laufenburg beispielsweise wurden die heimischen Silberarbeiten jeweils mit einem kleinen Stadtwappen versehen, das als Beschauarke mit einem Stempel in das vergleichsweise weiche Silber geschlagen wurde (Abb. 1 u. 2). Aus Rheinfelden und Laufenburg haben sich in den Kirchen des Bezirks Laufenburg nur wenige liturgische Gefässe erhalten. Die weitaus grössere Zahl stammt aus der renommiertesten Produktionsstätte von sakralen und profanen Silberschmiedearbeiten Europas, der Stadt Augsburg. Silberware aus Augsburg zu bestellen, war daher natürlich eine Prestigesache. In Augsburg stempelten die Beschauarke die kontrollierte Silberware mit einer Beschauarke in Gestalt eines Pinienzapfens (auch Zirbelnuss oder Pyrgenannt; Zapfen der Zirbelkiefer). Der Pinienzapfen ist noch heute das Wappen der Stadt Augsburg und erscheint unter anderem auf dem Trikot der Fussballer des FC Augsburg.

#### Detektivgeschichten um die «Schlapphut»-Beschauarke

Was aber, wenn die vorgefundene Beschauarke nicht bekannt ist und bisher nirgends publiziert wurde? Im Einzelfall ist das zu verschmerzen, aber in den Kirchenschätzen des oberen Fricktals trafen



wir im Laufe der Recherchen auf etwa ein Dutzend sakrale Silbergefässe, die eine nicht identifizierbare Beschauarke trugen. Weil sie an einen breitkrepfigen Hut erinnerte, erhielt sie den Notnamen «Schlapphut». Keine der kontaktierten Fachpersonen des Schweizerischen Nationalmuseums oder anderer Denkmalpflege-Fachstellen kannte die «Schlapphut»-Beschauarke. Da diese sich vor allem an etlichen Silbergeräten im Kirchenschatz von Mettau fand, fiel der Verdacht natürlich sofort auf die benachbarten Waldstädte Bad Säckingen und Waldshut, doch wussten historisch versierte Auskunftspersonen in beiden Städten nichts von einer jeweiligen Silberschmiedetradition. Da das Waldshuter Stadtarchiv 1726 dem Brand des Rathauses zum Opfer gefallen war, wurde vorerst auf Nachforschungen im dortigen Stadtarchiv verzichtet.

Für Waldshut als Herkunftsort sprach jedoch die Tatsache, dass sich in Archivalien mehrmals Hinweise auf Waldshuter Goldschmiede fanden. Die Monstranz in der Kirche Schupfart etwa wurde um 1723/1725 den Quellen gemäss von einem *Goldschmied zue Waldtshueth* geliefert. Doch

Abb. 2  
Reliquienkreuz in der Stadtkirche Laufenburg. Detail des Fusses mit der Beschauarke Laufenburg (steigender Löwe) links und dem Meisterzeichen MS rechts, das bisher nicht gedeutet werden konnte.

Abb. 3  
Pfarrkirche St. Leodegar, Schupfart. Die Monstranz im Régence-Stil ist grösstenteils aus vergoldetem Kupfer gearbeitet, weshalb ein Silbergütesiegel (Beschaumarke) nicht notwendig war.

was für ein Pech: Diese Monstranz existiert zwar noch (Abb. 3), besteht aber grösstenteils aus vergoldetem Kupfer und trägt somit keine Beschaumarke.

### Die Monstranz im Kirchenschatz von Herznach – das lange gesuchte Verbindungsglied zur Waldshuter Silberschmiedetradition

Neuer Kirchenschatz – neues Glück! 2015 stand mit der Bau- und Ausstattungsgeschichte der Pfarrkirche St. Nikolaus in Herznach ein Highlight in der Forschungsarbeit zum Kunstdenkmälerband des Bezirks Laufenburg an. Auch dem Kirchenschatz sollte gebührend Aufmerksamkeit geschenkt werden, insbesondere der prachtvollen Strahlenmonstranz (Abb. 4). Bei der Durchsicht des vorhandenen Materials im Fundus der Kantonalen Denkmalpflege schnellte der Puls der Inventaristin plötzlich in die Höhe. Eine Mappe mit Inventarblättern zu Kirchenschätzen im Kanton Aargau (Ende 19. Jahrhundert angefertigt) enthielt auch einen Inventarbogen (Abb. 5) zum Kirchenschatz von Herznach. Das Inventar ist signiert mit *Dr. W. Merz & Dr. R. Durrer*. Der Jurist Walther Merz (1868–1938) edierte unter anderem die Rechtsquellen des Kantons Aargau, gab Urkundenbücher heraus und war Burgenforscher; der Nidwaldner Historiker Robert Durrer (1867–1934) wirkte ab 1893 an der «Statistik schweizerischer Kunstdenkmäler» (heute «Kunstdenkmäler der Schweiz») mit und war 1896–1934 Nidwaldner Staatsarchivar.

In der knappen Beschreibung der Monstranz fanden sich Skizzen eines unleserlichen Meisterzeichens sowie einer Beschaumarke, die man wohlwollend als «Schlapphut» lesen konnte. Das sah sehr nach einer erfolgsversprechenden Spur aus,

Abb. 4  
Herznach. Kirchenschatz. Monstranz des Waldshuter Goldschmieds Johannes Mayer aus dem Jahr 1722 im Stil der Régence, daneben das originale Futteral.



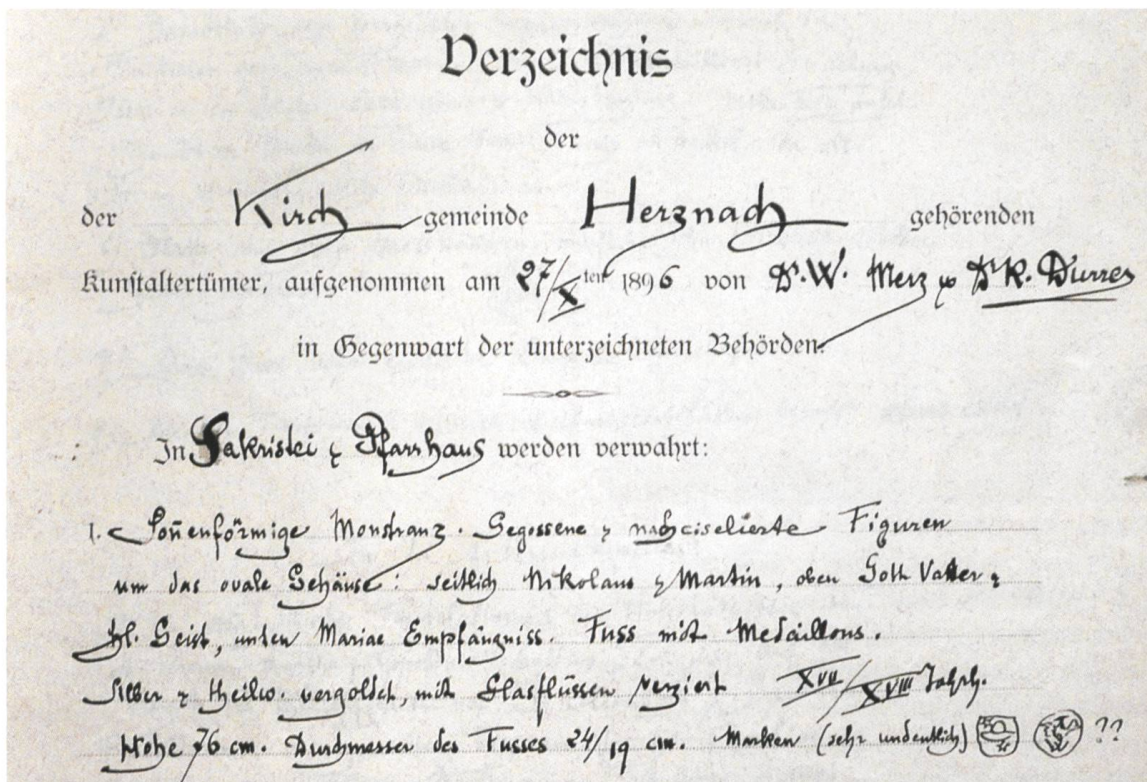
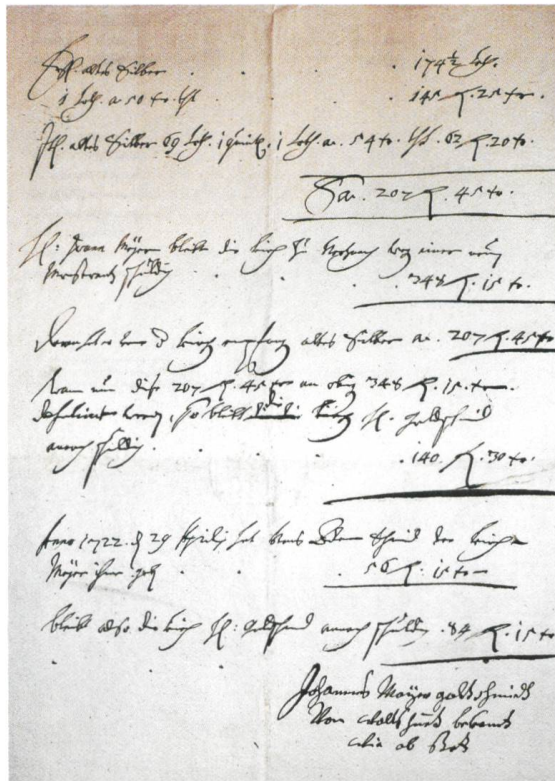


Abb. 5  
 Ausschnitt aus dem  
 1896 erstellten  
 Inventarbogen zum  
 Herznacher Kirchen-  
 schatz mit einer kurzen  
 Beschreibung der  
 Monstranz sowie einer  
 Skizze (unten rechts)  
 der daran befindlichen  
 Beschaumarke und des  
 Meisterzeichens.

zumal der Kunstdenkmäler-Inventarisierung schon Jahre zuvor von Linus Hüser, Historiker und Kirchenpflegepräsident von Herznach, Kopien einer Abrechnung überlassen worden waren. Die Schriftstücke beweisen, dass Vertreter der Kirche Herznach 1722 den Waldshuter Goldschmied Johannes Mayer für eine neue Monstranz bezahlt hatten: Die Herznacher Monstranz schien also das lange gesuchte Verbindungsglied zu sein, ein archivalisch für Waldshut belegtes Silbergefäß, an dem sich hoffentlich die bisher nicht bekannte Beschaumarke Waldshut nachweisen liess. Die im Pfarrarchiv Herznach aufbewahrte Abrechnung der 1722 angeschafften neuen Monstranz besteht aus zwei Blättern.<sup>1</sup> Das abgebildete Blatt (Abb. 6), das vom 29. April 1722 datiert, trägt unten rechts die Unterschrift von Goldschmied Johan-

nes Mayer. Die ersten vier Zeilen listen auf, dass der Goldschmied zweimal einen Posten altes Silber erhielt: *erstlich altes Silber [...]*. Der Wert dieses Altsilbers betrug 207 R 45 xr (Zeile 4), also 207 Rheinische Gulden 45 Kreuzer. Die fünfte Zeile ist für uns die wichtigste: *H[errn] Jo[h]ann Mayer bleibt die Kirch zu Herznach weg[en] einer neuen Monstranz schuldig 348 R 15 xr*. Abzüglich des Werts des abgegebenen Altsilbers schuldete man dem Waldshuter Goldschmied noch 140 Gulden 30 Kreuzer. Am 29. April 1722 zahlte der Herznacher Kirchner Hans Adam Schmid dem Waldshuter Goldschmied 56 Gulden 15 Kreuzer, weshalb die Restschuld noch 84 Gulden 15 Kreuzer betrug. Die Richtigkeit dieser Angaben bezeugte der Goldschmied unten rechts mit seiner Unterschrift: *Johannes Mayer goltschmidt/von Waltshuet bekennt/*

Abb.6  
Abrechnung mit dem  
Waldshuter Gold-  
schmied Johannes  
Mayer über die 1722  
angefertigte Herz-  
nacher Monstranz.  
Unten rechts die  
Unterschrift Johannes  
Mayer goltschmidt/von  
Waltshuet bekennt/wie ob  
stat, mit welcher der  
Goldschmied aus-  
drücklich bestätigte,  
dass die Angaben  
korrekt waren.



wie ob stat. Die Abgabe von Altsilber an ein bestelltes neues Silbergefäß war ein durchaus übliches Vorgehen: Man konnte alte, unansehnliche oder defekte Silbergeräte abstossen und damit das neue Stück günstiger erwerben; Gleiches passierte oft beim Neuguss von Glocken. Die Gewichtseinheit Lot/Loth unterschied sich übrigens je nach Zeit und Ort; meist lag das Lot zwischen 14 und 18 Gramm. Das zweite Blatt der Abrechnung ist das von Goldschmied Mayer selbst verfasste *Verzeichnis waß die Munstranz wiegt und kostet [...]*. Zu den Kosten von gut 324 Gulden für die 216 Lot Silber kamen 12 Gulden für die 48 *Stain* (farbige Glasflüsse, Glassteine) sowie für die *rösle*, die rosenförmigen Fassungen, mit denen die Glassteine rund um das Schaugefäß montiert wurden. Für das Futteral wurden 11 Gulden berechnet.

Abb.7  
Herznacher Monst-  
ranz. Die Beschau-  
marke an der 1722  
entstandenen Monst-  
ranz kann der Stadt  
Waldshut zugeordnet  
werden, da der  
Waldshuter Gold-  
schmied Johannes  
Mayer in den Schrift-  
quellen als Schöpfer  
der Monstranz genannt  
wird.

Und schliesslich bekam der Bote, der das Futteral *hat hin und her tragen*, 30 Kreuzer. Insgesamt kostete die Monstranz 348 Gulden 15 Kreuzer.

### Die Herznacher Monstranz unter der Lupe

Da die Schriftquellen jetzt den eindeutigen Beweis geliefert hatten, dass die Herznacher Monstranz das Werk eines Waldshuter Goldschmieds ist, mussten an der Monstranz nur noch die Beschaumarke Waldshut und das Meisterzeichen des Goldschmieds Johannes Mayer gefunden werden. Eine erste Untersuchung verlief enttäuschend, denn weder Beschaumarke noch Meisterzeichen waren auf Anhieb zu entdecken. Bei einer zweiten, eingehenderen Prüfung wurde die fast 80 cm hohe Monstranz vorne und hinten Quadratzentimeter für Quadratzentimeter abgesucht. Schliesslich fanden sich die Beschaumarke und das Meisterzeichen ganz versteckt in der zweiten Ebene am Strahlenkranz. Die Beschaumarke (Abb.7) ist tatsächlich der an etwa einem Dutzend Silbergefässen im oberen Fricktal festgestellte «Schlapphut». Und sie kann jetzt unzweifelhaft Waldshut zugeordnet werden. Weshalb die Beschau-





Abb.8  
Das Meisterzeichen an der Herznacher Monstranz enthält die Initialen IM des in den Quellen als Hersteller genannten Waldshuter Goldschmieds Johannes Mayer.

marke der Stadt Waldshut nicht dem Stadtwappen nachempfunden ist, kann nur vermutet werden. Das Waldshuter Wappen, es zeigt das «Waldshuter Männle», ist sehr kleinteilig und schien wohl für eine direkte Umsetzung im Kleinstmassstab (eine Beschaumarke ist nur gerade ca. 3 mm hoch) ungeeignet. Allerdings trägt das «Waldshuter Männle» schon auf dem ersten erhaltenen Stadtsiegel aus dem 13. Jahrhundert auf dem Rücken einen breitkrepfigen Hut, und es ist nicht auszuschliessen, dass dieser Hut als einfach darstellbares Sujet für die Ortsmarke gewählt wurde. Schwierig zu entschlüsseln ist das Meisterzeichen (Abb. 8), da es nicht ganz akkurat ins Silberblech geschlagen wurde. Im oberen Teil glaubt man die Initialen IM von Goldschmied Johannes

Mayer zu erkennen, im unteren Teil sind offenbar einige zu einem Strauss gebündelte Zweige dargestellt, vermutlich das Wappen Mayer, ein stilisierter Blumenstraus oder «Maien».

Betrachten wir nun die im Régence-Stil gearbeitete Monstranz etwas näher. Sie ist mehrheitlich aus vergoldetem Silber sowie aus einzelnen silbernen Figürchen und Zierelementen gearbeitet. Der quere ovale Fuss (Abb. 9) wölbt sich stark hoch und wird durch girlandenverzierte Rippen in vier Abschnitte unterteilt. In jedem bildet Bandelwerk den Rahmen für ein rundes, aufgesetztes Silbermedaillon. Die vier gegossenen Medaillons zeigen in Halbfigur die Evangelisten und ihre Symbole. Das hochovale Schaugefäss (Ostensorium) wird von einer tropfenförmigen

Abb. 9  
 Herznacher Monstranz. Auf dem vierteiligen Fuss sind vier runde, gegossene Silbermedaillons angebracht. Jedes zeigt in Halbfigur einen der vier Evangelisten. Hier der Evangelist Lukas mit dem Stierkalb als Symboltier.



Abb. 10 u. 11  
 An der Herznacher Monstranz haben der hl. Nikolaus (links) sowie der hl. Martin (rechts) die Ehrenplätze beidseits des Schaufasses inne, der hl. Nikolaus als Patron der Herznacher Kirche, der hl. Martin als Patron des Chorherrenstifts Rheinfelden, das Kollator der Kirche Herznach war.







Abb. 12  
Monstranz Herznach.  
Detail des originalen  
Futterals, das mit  
Leder überzogen ist  
und eine wunderschöne  
Goldprägung  
aufweist.

Abb. 13  
Hornussen.  
Strahlenmonstranz  
in der Pfarrkirche  
St. Mauritius.

Strahlenscheibe und einem Kranz farbiger Glassteine umgeben. Die Strahlenscheibe dient als Hintergrundfolie, vor der sich silbernes Bandelwerk rankt und einem Reigen kleiner, gegossener Figuren Platz bietet: Die Mittelachse besetzen die Unbefleckte Maria (Immaculata) unterhalb des Ostensoriums sowie Gottvater und die von einem Baldachin bekrönte Heiliggeisttaube darüber. Zu beiden Seiten des Schaugefässes treten als Hauptfiguren der Patron der Kirche und der Nebenpatron auf, die hll. Nikolaus und Martin (Abb. 10 u. 11). Beide erscheinen als Halbfiguren auf Wolkenbänken und weisen auf das Schaugefäß. Komplettiert wird der Figurenreigen von vier Engelsfigürchen, die eucharistische Symbole (Ähren und Weintrauben) sowie Leidenswerkzeuge

zur Schau stellen. Glücklicherweise ist auch das zur Monstranz gehörige, in Leder eingeschlagene Futteral erhalten. Es zeigt eine ausnehmend schöne Goldprägung (Abb. 12).

Die neue Monstranz fand natürlich auch im Visitationsbericht von 1741 Erwähnung. Sie wird in den höchsten Tönen gerühmt. Hier die lateinische Textstelle in freier Übersetzung: Die silberne Monstranz neuester Gestalt ist schwer und kostbar, aus reinem Silber gefertigt und grösstenteils vergoldet sowie mit imitierten Edelsteinen besetzt.<sup>2</sup>

#### **Weitere Silberarbeiten von Waldshuter Meistern in Fricktaler Kirchenschätzen**

*Monstranzen in den Kirchenschätzen von Hornussen und Schupfart:*



Abb. 14 u. 15  
Monstranz in Hornussen. Meisterzeichen IM (links), vermutlich für Johannes Mayer, sowie Beschauemarke Waldshut (rechts).

Die grosse spätbarocke Monstranz in Hornussen (Abb.13), die um 1690 erworben wurde, trägt nebst der Beschauemarke Waldshut das Meisterzeichen IM, sehr wahrscheinlich für Johannes Mayer (Abb.14 u. 15). Der querovale Fuss ist durch Bänder und Fruchtgehänge vierteilt und mit geflügelten Engelsköpfchen besetzt. Das ovale Schaugefäss wird umgeben von einer Strahlenscheibe, auf der in silbernem Bandelwerk gegossene Figürchen eingesetzt sind: In der Mittelachse die Immaculata, Gottvater und die Heiliggeisttaube, beidseits des Ostensoriums Brustbilder des hl. Mauritius und des hl. Fridolin mit Urso.

Im Kirchenschatz von Schupfart hat sich, wie eingangs erwähnt, eine schöne, im Stil der Régence gearbeitete Monstranz (Abb.3) erhalten. Ein namentlich nicht genannter *Goldschmied zue Waldtshueth* erhielt dafür um 1730 eine Ratenzahlung.<sup>3</sup> Da die Monstranz grösstenteils aus vergoldetem Kupfer und nur zu einem kleinen Teil aus Silber besteht, verzichtete man offenbar auf eine Kontrolle des Silbergehalts. Die Monstranz weist daher weder eine Beschauemarke noch ein Meisterzeichen auf.

Abb. 16  
Stadtkirche Laufenburg. Altarkreuz, passend zu zwei Silberbüsten aus den 1690er-Jahren.

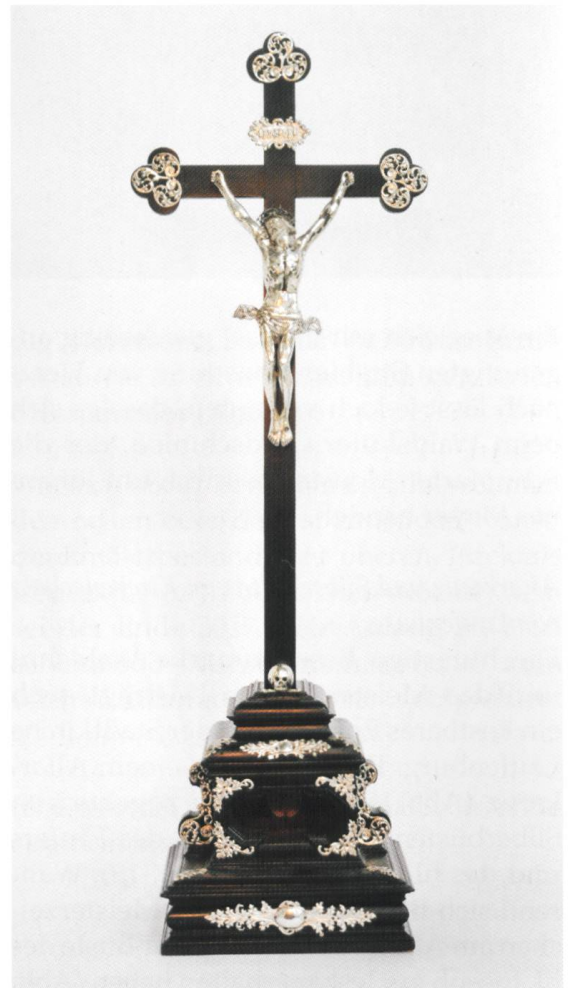




Abb. 17  
Stadtkirche Laufenburg. Büste des Kirchenpatrons Johannes d. T. auf einem schwarzen Holzsockel mit reichem Silberbeschlag.

Abb. 18  
Stadtkirche Laufenburg. Büste des hl. Joseph mit dem Christuskind auf dem Arm. Im Sockel der beiden Büsten sowie des zugehörigen Altarkreuzes ist je ein Wachsmedaillon (Agnus Dei) von Papst Innozenz XII. (amt. 1691–1700) enthalten, das die Objekte in die Amtszeit dieses Papsts datiert.

Ein Vergleich mit der fast gleichzeitig angefertigten Strahlenmonstranz von Herznach lässt jedoch vermuten, dass es sich beim Waldshuter Goldschmied, der die Schupfarter Monstranz schuf, um Johannes Mayer handelt.

#### *Altarkreuz und Silberbüsten im Kirchenschatz von Laufenburg:*

Die hutartige Beschaumarke Waldshut und das Meisterzeichen IM trägt auch ein kostbares Ensemble in der Stadtkirche Laufenburg. Es besteht aus einem Altarkreuz (Abb. 16) sowie zwei zugehörigen Silberbüsten des hl. Johannes des Täufers und des hl. Joseph (Abb. 17 u. 18). Während sich Beschaumarke und Meisterzeichen am Altarkreuz und auf der Büste des hl. Joseph gut lesbar erhalten haben (Abb.

19), sind sie auf der Büste des hl. Johannes stark beschnitten. In den Sockeln der Büsten und des Kreuzes ist je ein «Agnus Dei» aus dem ersten Pontifikatsjahr (1691) von Papst Innozenz XII. (amt. 1691–1700) eingelassen. Damit lässt sich dieses Ensemble in das Jahr 1691 oder kurz danach datieren. Agnus-Dei-Wachsmedaillons (oder Wachsmünzen) wurden im Auftrag von Päpsten geweiht und verteilt. Sie bestanden aus den Überresten geweihter Osterkerzen. Das Ensemble in der Stadtkirche Laufenburg wird im Visitationsbericht von 1712 erstmals erwähnt als neues silbernes Kruzifix (*imago crucifixi argentea*), begleitet von zwei silbernen Halbfiguren (*duae statuæ dimidiatae*) der hll. Joseph und Johannes Baptista, Patrone der Kirche. Dies alles sei angeschafft worden zum Schmuck



Abb. 19  
Stadtkirche Laufen-  
burg. Detail der  
silbernen Büste des  
hl. Joseph mit der  
Beschaumarke  
Waldshut und dem  
Meisterzeichen IM.

des Hauses Gottes (*omnia ad decorem  
Domus Domini*).<sup>4</sup>

*Liturgische Geräte aus Waldshut im Kirchen-  
schatz von Mettau:*

Im Kirchenschatz der Pfarrkirche St. Remi-  
gius in Mettau haben sich mehrere qualita-  
tiv hochstehende Silbergefässe und -geräte  
aus Waldshuter Produktion erhalten. Sie  
werden im entstehenden Kunstdenkmä-  
lerband zum Bezirk Laufenburg einge-  
hend besprochen. Zwei Kelche aus dem  
späten 17. Jahrhundert, einer davon mit  
sechs Emailmedaillons reich geschmückt,  
weisen neben der Beschaumarke Waldshut  
ein Meisterzeichen auf (Abb. 20), das an je-  
nes der Herznacher Monstranz erinnert.  
Die Beschaumarke Waldshut findet sich  
im Kirchenschatz von Mettau überdies an

der Monstranz, an einer Weihrauchgarni-  
tur sowie an einer aufwendig verzierten  
Messgarnitur (Abb. 21).

Wer sich mit diesen schönen Silberschmie-  
dearbeiten oder dem spannenden Kunst-  
denkmälerbestand des oberen Fricktals  
insgesamt vertraut machen möchte, dem  
sei der Ende 2017 oder Anfang 2018 er-  
scheinende Kunstdenkmälerband zum  
Bezirk Laufenburg wärmstens empfohlen.

(Die Autorin ist Kunstdenkmäler-Inventa-  
ratorin im Kanton Aargau.)

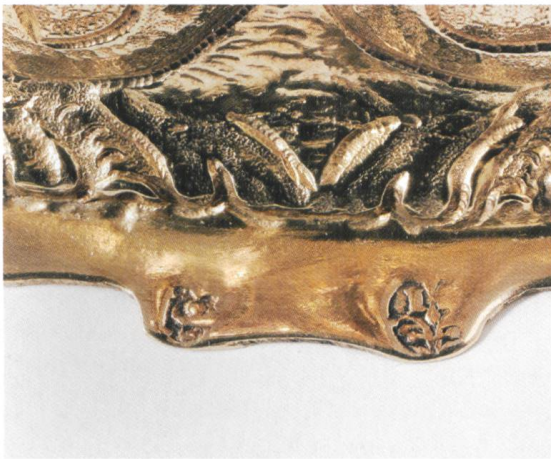


Abb. 20  
Ein barocker Festtagskelch im Kirchenschatz von Mettau trägt neben der Beschauemarke Waldshut (links) ein Meisterzeichen mit den Initialen IM(?) über einem Blattkelch. Es ähnelt dem Meisterzeichen von Goldschmied Johannes Mayer an der Herznacher Monstranz.



Abb. 21  
Pfarrkirche St. Remigius in Mettau. Platte einer Messgarnitur aus der Zeit um 1700. Ihr Rand ist mit Akanthusranken und Bandwerk sowie vier Evangelistenmedaillons reich verziert. Die Beschauemarke Waldshut und das Meisterzeichen IM finden sich auf den beiden Kännchen, die hier nicht abgebildet sind.

#### Literatur und Quellen

Edith Hunziker, Peter Hoegger. Die Kunstdenkmäler des Kantons Aargau, Band IX, Der Bezirk Rheinfelden. Bern 2011.

Helmut Selig. Die Kunst der Augsburger Goldschmiede 1529-1868. 3 Bde. München 1980. Bd. 1: Geschichte und Werke, Abbildungskatalog; Bd. 2: Tafeln; Bd. 3: Meister, Marken, Beschauzeichen.

Quellen im Pfarrarchiv Herznach (PfA Herznach), in den Archives de l'ancien Evêché de Bâle (AAEB) sowie im Staatsarchiv des Kantons Aargau (StAAG).

#### Abbildungsnachweise

Alle Bilder © Denkmalpflege Aargau (DPAG).

Abb. 1, 17, 18: DPAG, Willy Knecht, 1978.

Abb. 2-4, 7-11, 13, 16, 20, 21: DPAG, Christine Seiler, 2006-2015.

Abb. 5, 6, 12, 14, 15, 19: DPAG, Edith Hunziker, 2012-2016.

#### Anmerkungen

<sup>1</sup> PfA Herznach B 1 Konv., 29.4.1722.

<sup>2</sup> AAEB A 109a/15, Herznach Visitation 1741, fol. 12r (monstrantia [...] secundum formam recentissima valde ponderosa & pretiosa ex puro argento et potissima parte deaurata, gemmasque adulterinis lucidissime interstincta).

<sup>3</sup> StAAG AA 6428/4, Kirchenrechnung 1729-1732 (Restzahlung für die erstmals in der Rechnung 1723-1725 erwähnte Monstranz); Edith Hunziker, Peter Hoegger. Die Kunstdenkmäler des Kantons Aargau, Band IX, Der Bezirk Rheinfelden. Bern 2011, S. 411-412.

<sup>4</sup> AAEB A 109a/15 Laufenburg Visitation 1712, fol. 209r.