

Das Schul- und Gemeindehaus in Oftringen

Autor(en): **[s.n.]**

Objektyp: **Article**

Zeitschrift: **Das Werk : Architektur und Kunst = L'oeuvre : architecture et art**

Band (Jahr): **4 (1917)**

Heft 5

PDF erstellt am: **11.07.2024**

Persistenter Link: <https://doi.org/10.5169/seals-6258>

Nutzungsbedingungen

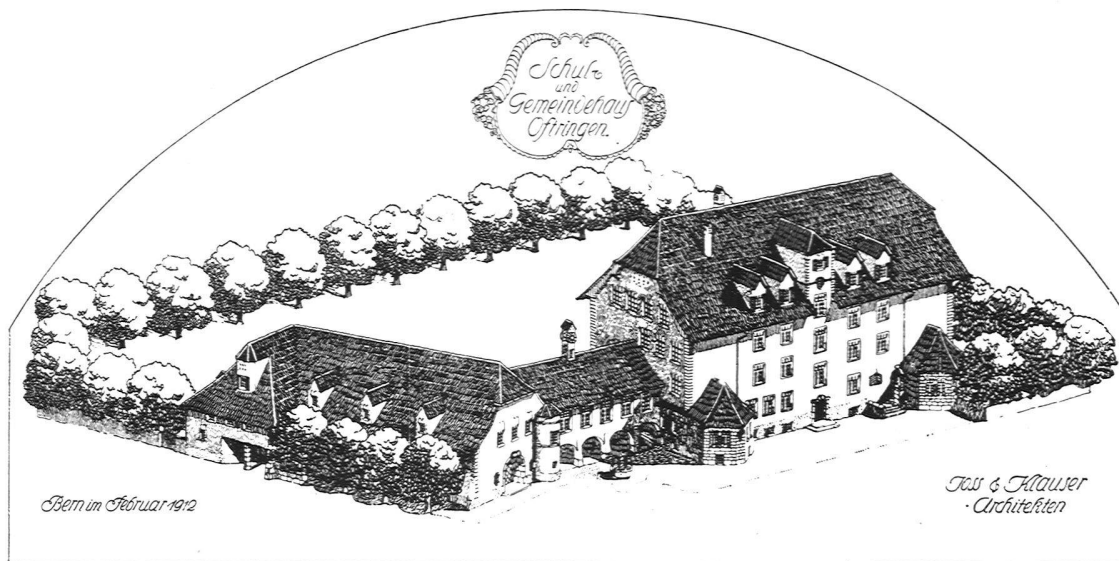
Die ETH-Bibliothek ist Anbieterin der digitalisierten Zeitschriften. Sie besitzt keine Urheberrechte an den Inhalten der Zeitschriften. Die Rechte liegen in der Regel bei den Herausgebern.

Die auf der Plattform e-periodica veröffentlichten Dokumente stehen für nicht-kommerzielle Zwecke in Lehre und Forschung sowie für die private Nutzung frei zur Verfügung. Einzelne Dateien oder Ausdrucke aus diesem Angebot können zusammen mit diesen Nutzungsbedingungen und den korrekten Herkunftsbezeichnungen weitergegeben werden.

Das Veröffentlichen von Bildern in Print- und Online-Publikationen ist nur mit vorheriger Genehmigung der Rechteinhaber erlaubt. Die systematische Speicherung von Teilen des elektronischen Angebots auf anderen Servern bedarf ebenfalls des schriftlichen Einverständnisses der Rechteinhaber.

Haftungsausschluss

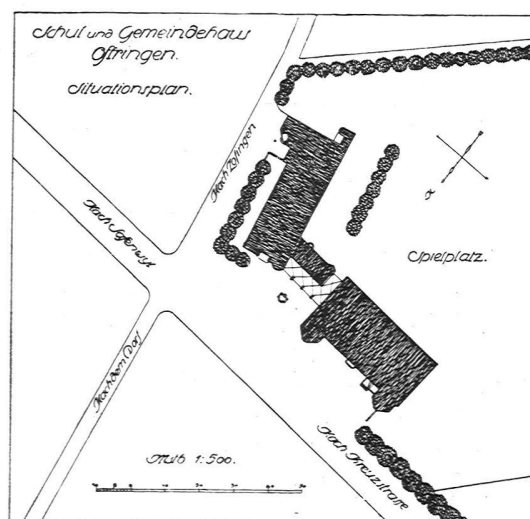
Alle Angaben erfolgen ohne Gewähr für Vollständigkeit oder Richtigkeit. Es wird keine Haftung übernommen für Schäden durch die Verwendung von Informationen aus diesem Online-Angebot oder durch das Fehlen von Informationen. Dies gilt auch für Inhalte Dritter, die über dieses Angebot zugänglich sind.

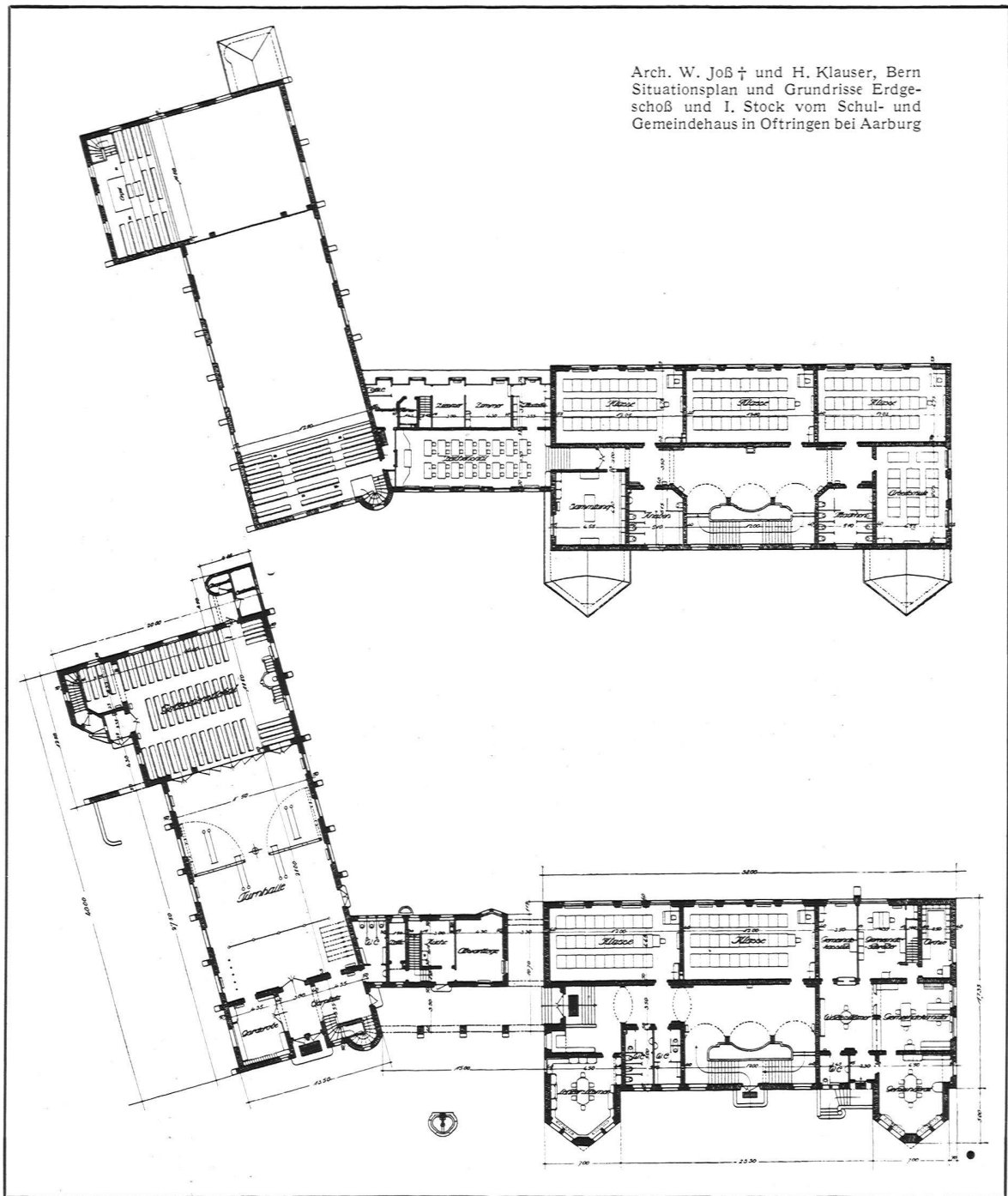


DAS SCHUL- UND GEMEINDEHAUS IN OFTRINGEN

Das Werk hat schon in seinem ersten Jahrgang Gelegenheit gehabt mit dem Schulhaus auf dem Breitfeld in Bern eine vorbildliche Lösung des Schulhausproblems durch die Architektenfirma Joss & Klausner zu zeigen. Eine der letzten Schöpfungen, die der verstorbene Architekt Walter Joss in gemeinsamer Arbeit mit Hans Klausner (jetzt Firma Klausner & Streit in Bern) ausgeführt hat, war das Schul- und Gemeindehaus in Oftringen, das unsere Bilder veranschaulichen. Die Aufgabe war hier eine andere, indem mit Schulhaus und Turnhalle Räumlichkeiten für die Gemeindeverwaltung zu einem geschlossenen Ganzen zu gruppieren waren. Der Auftrag ging aus einer beschränkten Konkurrenz hervor, bei der das Projekt, weil gegen das Programm verstößend, nicht prämiert, aber im Hinblick auf die bedeutend bessere und vorteilhaftere

Lösung zur Ausführung empfohlen wurde. Auch hier springen die Vorzüge, klare Grundrißdisposition, angenehm bewegte Silhouette und sorgfältige Behandlung der Details unverkennbar ins Auge. Der Bau fügt sich dem Landschaftsbild gut ein, indem er die großen Linien der währschafften Bauernhäuser wieder aufnimmt und für die neuen Zwecke dienstbar macht. Die Gebäudegruppe, die sich wie ein größeres Hofgut aus ihren Nachbarn erhebt, ist ein schönes Denkmal opferfreudigen Gemeindesinnes und des stolzen Selbstbewußtseins, das unsere Landbevölkerung auszeichnet. Die Architekten konnten und durften ihr Bestes geben und fanden stets Verständnis dafür. Verschiedene private Stiftungen erlaubten überdies die künstlerische Mitarbeit des Zürcher Bildhauers Kappeler und des Malers E. Hodel von Luzern,





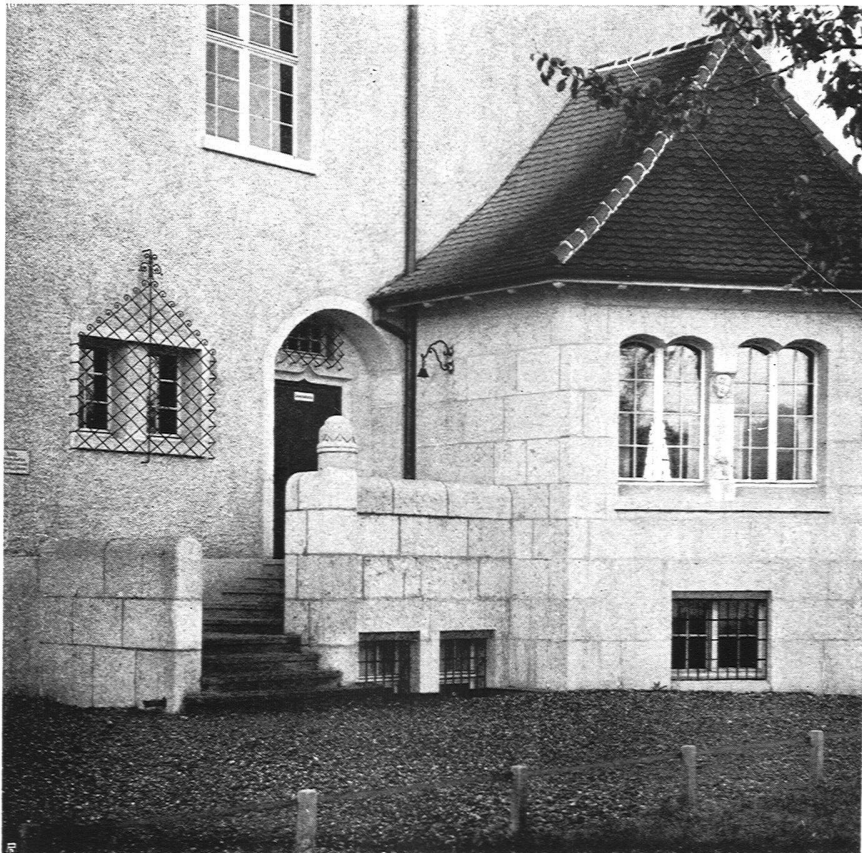
der die Fensterfüllungen im Gemeinderatssaal mit Ausschnitten aus dem bauerlichen Gemeindeleben dekorativ ausschmückte.

Im Anschluß an diese beiden größeren Bauten bringen wir in unsern Bildern noch zwei Privathäuser, ein Einfamilien-

haus und ein Doppelwohnhaus, die von der Firma Joß & Klauser erstellt wurden und die neuerdings dartin, welchen Verlust die bernische Architektenschaft mit dem allzufrühen Tode von Walter Joß erlitten hat, dem diese Nummer des Werks noch zur nachträglichen Ehrung diene.



Oben: Schul- und Gemeindehaus Oftringen bei Aarburg. Gesamtansicht
Unten: Schul- und Gemeindehaus Oftringen bei Aarburg. Eingang zur Gemeindeganzlei





E. Hodel, Luzern

Füllung über den Fenstern im Gemeinderatssaal in Oftringen



Schul- und Gemeindehaus in Oftringen bei Aarburg

Teilansicht von Norden mit Turnhalle

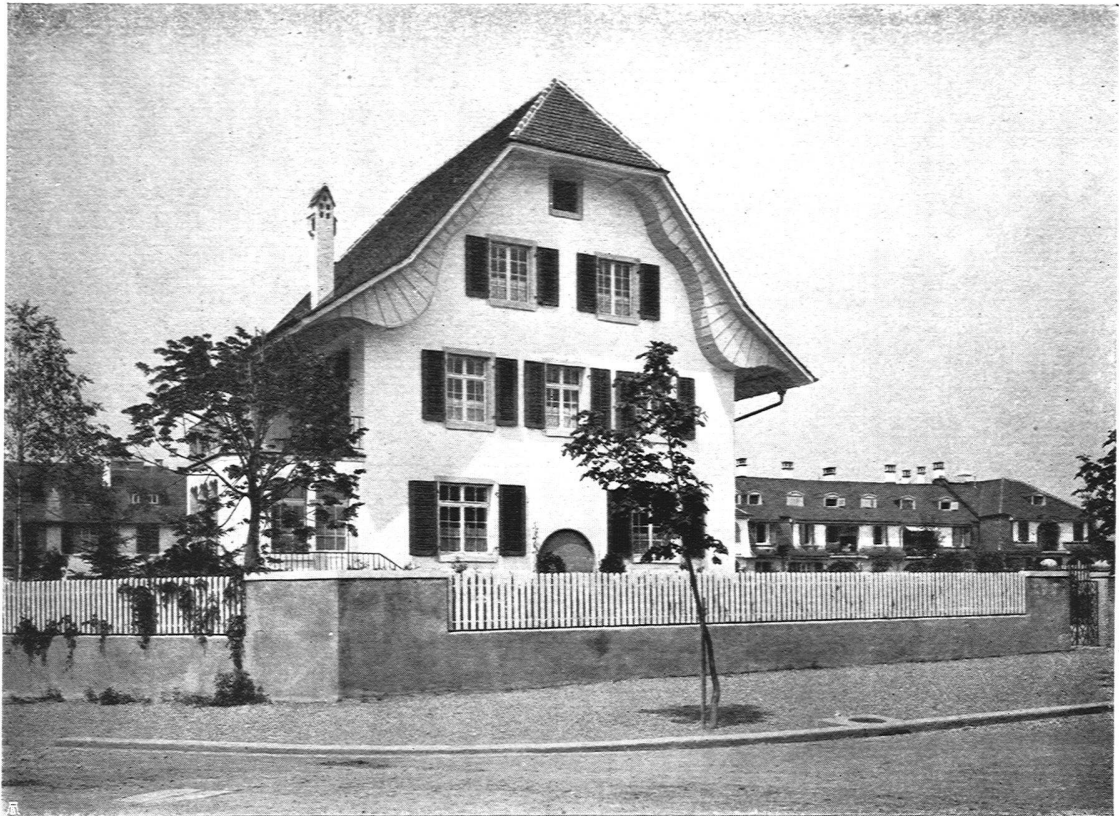


E. Hodel, Luzern

Füllung über den Fenstern im Gemeinderatssaal in Oftringen

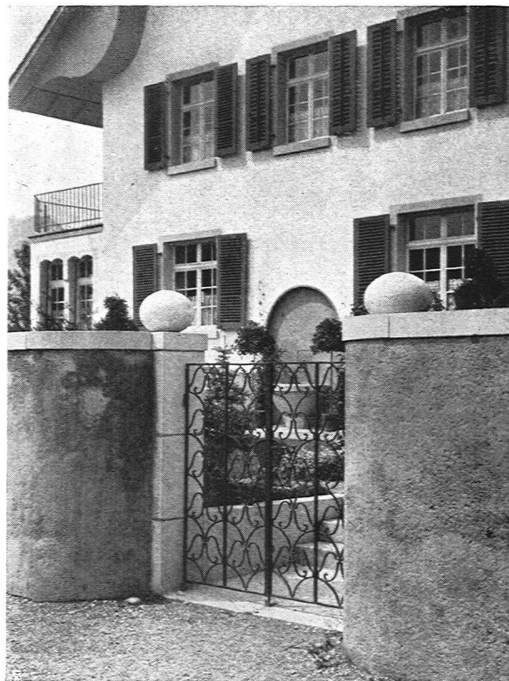


Kanzel im Saal für Gottesdienste in Oftringen



Arch. W. Joß† und H. Klauser, Bern

Wohnhaus B. in Bern

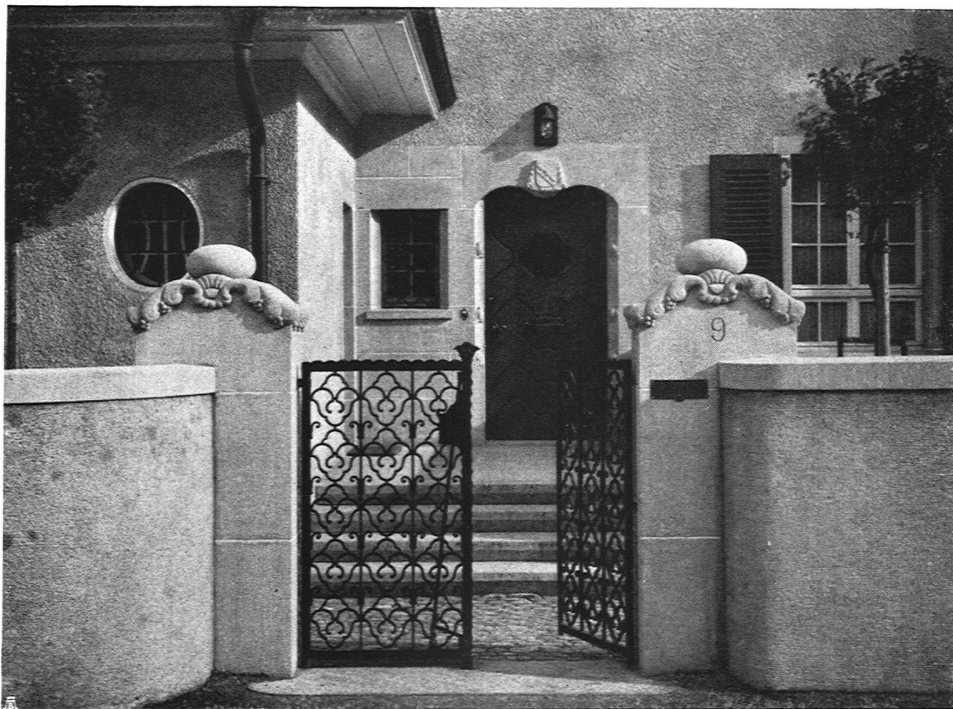


Eingang zum Wohnhaus B. in Bern

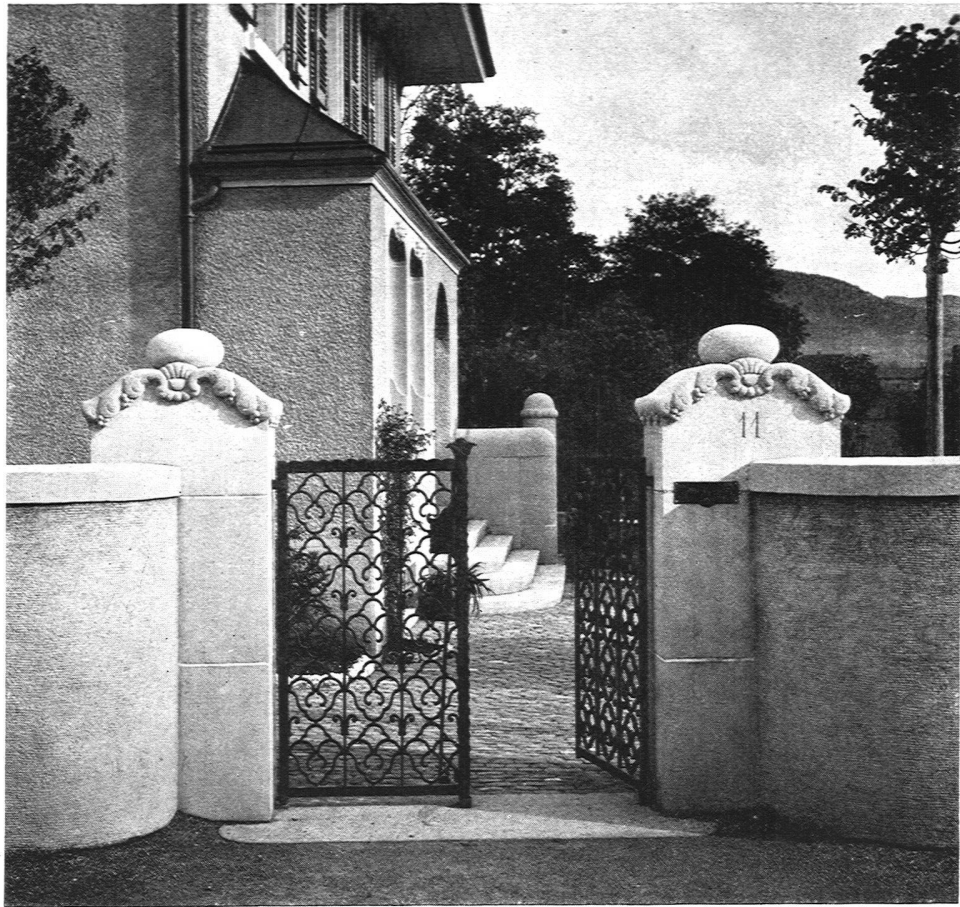


Arch. W. Joß † und H. Kläuser in Bern

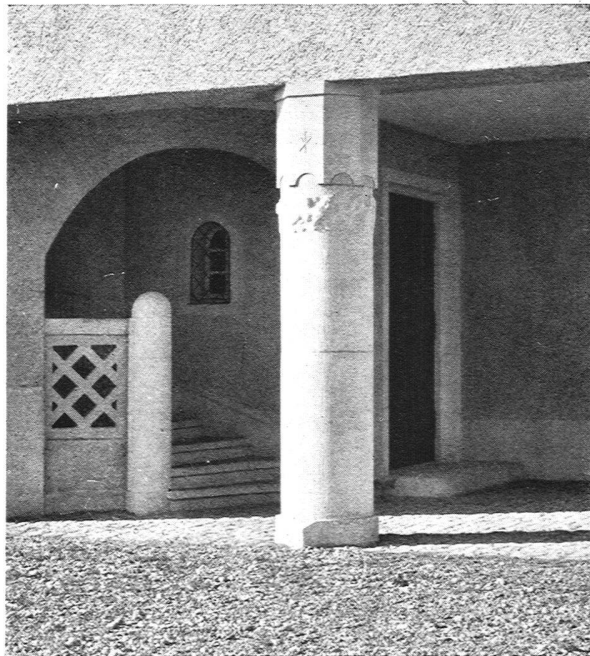
Doppelwohnhaus Siegrist-Gloor in Bern



Eingang zum Doppelwohnhaus Siegrist-Gloor in Bern



Oben:
Eingang zum
Doppelwohnhaus
Siegrist-Gloor
in Bern



Unten: Schul-
u. Gemeindehaus
in Oftringen
bei Aarburg
Eingang
zum Schulhaus

Photographische Aufnahmen zu der Kantonalbank in Biel und zu den Wohnhäusern Siegrist-Gloor und B.: Franz Henn, Bern;
zum Schulhaus Oftringen: Ph. & E. Link, Zürich