

Objektyp: **Advertising**

Zeitschrift: **Das Werk : Architektur und Kunst = L'oeuvre : architecture et art**

Band (Jahr): **11 (1924)**

Heft 9

PDF erstellt am: **13.09.2024**

Nutzungsbedingungen

Die ETH-Bibliothek ist Anbieterin der digitalisierten Zeitschriften. Sie besitzt keine Urheberrechte an den Inhalten der Zeitschriften. Die Rechte liegen in der Regel bei den Herausgebern. Die auf der Plattform e-periodica veröffentlichten Dokumente stehen für nicht-kommerzielle Zwecke in Lehre und Forschung sowie für die private Nutzung frei zur Verfügung. Einzelne Dateien oder Ausdrucke aus diesem Angebot können zusammen mit diesen Nutzungsbedingungen und den korrekten Herkunftsbezeichnungen weitergegeben werden. Das Veröffentlichen von Bildern in Print- und Online-Publikationen ist nur mit vorheriger Genehmigung der Rechteinhaber erlaubt. Die systematische Speicherung von Teilen des elektronischen Angebots auf anderen Servern bedarf ebenfalls des schriftlichen Einverständnisses der Rechteinhaber.

Haftungsausschluss

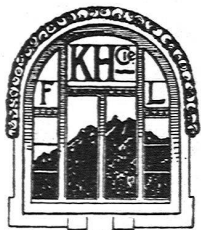
Alle Angaben erfolgen ohne Gewähr für Vollständigkeit oder Richtigkeit. Es wird keine Haftung übernommen für Schäden durch die Verwendung von Informationen aus diesem Online-Angebot oder durch das Fehlen von Informationen. Dies gilt auch für Inhalte Dritter, die über dieses Angebot zugänglich sind.

unter dem Namen «Friesenberg-Gartenstadt» segeln wird. Dort soll eine Kolonie von rund 200 Einfamilienhäusern erstellt werden. Wie das von Architekt Zysset erstellte Modell zeigt, kann der Boden so aufgeteilt werden, dass zum einzelnen Haus 200 bis 300 Quadratmeter Gartenfläche kommt, so dass der Charakter einer Gartenstadt vollständig gesichert bleibt. Die Häuser, bei denen zwei Typen, derjenige des Vierzimmer- und derjenige des Fünzimmerhauses zu unterscheiden sind, werden von freundlichen Gärten umgeben, die alle einheitlich angelegt sind. Die Strassen, bei denen man in lobenswerter Weise jede gerade, eintönige Linienführung vermied, werden von hübschen niederen Grünhecken eingefasst. Die Hauptstrasse erhält Trottoir mit Grünstreifen und Baumbepflanzung und führt zur Mitte der Kolonie, wo der Jugend ein prächtiger Spielplatz zur Verfügung steht. Gleich am Eingang des Dorfes begegnet man den grösseren Bauten der Siedelung, einmal den beiden die Einfahrt flankierenden grossen Geschäftsbauten (Beschaffung der Lebensmittel!), dann dem den Platz nach hinten abschliessenden Gemeindehaus, in dem Lesesäle, Bibliothekszimmer usw. unterzubringen sind. Ein Schulhaus wird vorerst für die Bedürfnisse der untern Klassen sorgen.

Die einzelnen Häuser werden nicht freigebaut, sondern als Reihenbauten zu vier Häusern oder Doppelbauten zu zwei Häusern unter einem Dache vereinigt. Um den behördlichen Anforderungen zu genügen, sollen die Häuser in aller Einfachheit, aber mit soliden, haltbaren Materialien erstellt werden. Wenn auch die Fassaden ausserordentlich einfach sind, so ist doch, wie aus den vorgelegten Plänen und Entwürfen hervorging, die Gefahr der Monotonie in jeder Hinsicht vermieden worden. Da es sich bei den Mietern dieser Bauten vorwiegend um kinderreiche Familien handelt, musste der Raum so zweckmässig als möglich ausgenützt werden. Vorplätze, Treppen usw. waren auf das Minimum zu beschränken, ohne dass jedoch dabei die Annehmlichkeit des Wohnens in irgend einer Weise beeinträchtigt wurde. Der Keller befindet sich unter dem Gebäude, was gegenüber einem Anbau, wie er namentlich in Holland viel zu sehen ist, eine bedeutende Ersparnis an Kosten darstellt. Küche und Wohnräume werden auf zwei Stockwerke verteilt und sind genügend gross, dass in jedem Zimmer neben zwei Betten noch ein Schrank, ein Tisch usw. gestellt werden kann. Wohnzimmer und Hauptschlafzimmer umfassen eine Grundfläche von je 16 bis 17 Quadratmeter, die Küche eine solche von 10 bis 11 Quadratmeter.

*

Englands neueste Gartenstadt: Welwyn Garden City. Wir entnehmen einem Bericht der «Bauwelt» folgende Angaben: Unter Aufsicht des englischen Gesundheitsministeriums haben eine Anzahl Bauunter-



A. KAMER-HERBER LUZERN

*Fensterfabrik und mechanische
Schreinerei*

Spezialität: Schiebefenster-Fabrikation

Telephon 530 · Telegr.: Kamerherber

ZIEGEL A.G. ZÜRICH

TELEPHON SELNAU 66.98

E M P F I E H L T

HOURLIS
IN DIVERSEN LÄNGEN

**ROTE
BODENPLÄTTLI**
BILLIGSTER BELAG

HOHLSTEINE
4- UND 6-LOCH
IN DIV. GRÖSSEN

**BEDACHUNGS-
MATERIALIEN**

ALLER ART
NATURROT UND
ALTFARBIG

nehmer und Bauhandwerker der Landstädte Hatfield, Hertford und St. Albans, nördlich von London, sich zu Gesellschaften mit beschränkter Haftung und zu Genossenschaften zusammengetan. Sie haben das dortige, für landwirtschaftliche Zwecke fast wertlose Gelände, das eine landschaftlich wunderbare Lage besitzt, für einen billigen Preis erworben und bauen nun, unterstützt durch die Regierungszuschüsse zur Förderung des Häuserbaus, Häuser nach mehreren Typen für die Bedürfnisse der verschiedensten Gesellschaftsklassen. Man findet reizende Häuser für Angehörige des Mittelstandes mit Einkommen zwischen 2000 und 3000 Pfund. Jedes Haus steht in seinem eigenen Garten, enthält acht bis zehn Zimmer und hat eine angebaute Garage. Jedes dieser Mittelstandshäuser hat in der Anordnung der Räume, der Ausgestaltung des Balkons und der offenen Veranda sowie in der Form des Daches eine persönliche Note. Uebereinstimmend ist bei allen nur die Verwendung des roten Ziegels als Baustein, der teils unverputzt zusammen mit einem dunkelbraunen Ziegeldach oder weiss verputzt mit einem grauschwarzen Schieferdach verwendet wird. Diese Mittelstandshäuser, die im Innern mit allem Komfort der Neuzeit und meist mit einem Mobiliar, das dem Geschmack des Engländers bei der Auswahl alle Ehre macht, gut ausgestattet sind, erinnern in ihrem Charakter an die Landhäuser, die Krupp im Süden von Essen für seine leitenden Angestellten hat bauen lassen.

Andere Strassen enthalten gleichförmige, einfache, aber keineswegs geschmacklose Einfamilienhäuser mit drei bis vier Zimmern und Küche, mit gemeinsamem Hof hinter dem Hause, die zum grössten Teil bereits von Arbeitern, unteren Beamten und Angestellten der Post und der Eisenbahn bewohnt werden. Im Gegensatz zu den drei älteren englischen Gartenstädten Rickmansworth, Letchworth und der von Fisher-Unwin entworfenen Hampstead Garden Suburb verfolgt Welwyn ganz neue Ziele. Rickmansworth ist jetzt zu einer Villenstadt reicher Leute geworden, Letchworth ist eine mehr oder weniger geschlossene Ansiedlung von Handwerkern und Intellektuellen, die auf religiösem Gebiete den Quäkern nahestehen und auf wirtschaftlichem Gebiete die genossenschaftliche Erzeugung zu fördern suchen, Hampstead ist das Wohnviertel der Londoner Intellektuellen. Welwyn dagegen ist weder ein abgegrenztes geistiges Gebiet, noch sucht es sich seine Bewohner nach ihrer Zahlungsfähigkeit aus. Es ist kein Schutzgebiet einer Sekte und kein Versuchsfeld einer wirtschaftlichen Weltanschauung. Es ist einfach ein Siedlungsmittelpunkt stadtmüder Arbeiter, Angestellter, Beamter, Anwälte, Aerzte, Kaufleute und Techniker, die in London arbeiten müssen, aber den Wunsch haben, ihre Kinder in gesunder Luft in einem freundlichen Eigenheim aufwachsen zu lassen. Jeder, der im Rahmen seines Standes die Mittel aufbringen kann, um die Anzahlung für ein Eigenheim zu leisten, kann Bewohner von Welwyn werden.

EISENBETON
E. RATHGEB

Ingenieurbureau
Telephon H. 8992 **Zürich** Stampfenbachstr. 69

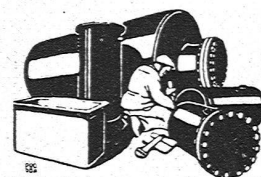
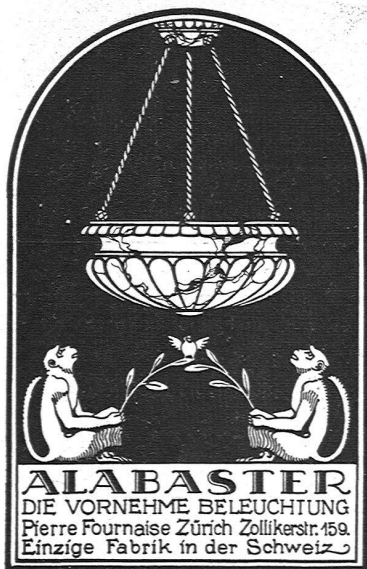
Das feine
TREPPENGELÄNDER

liefert das Spezialgeschäft
J. SPRENGER
ZÜRICH 3, Goldbrunnenstrasse 116

A. Giudici
Zürich 6

Birchstrasse 72 / Tel. Nott. 78.50

Atelier für
Grabmalkunst
und Kunststein-
fabrikation



Blechwaren - Fabrik
& Apparatebau - Anstalt
sch. Bertrams
Dögensenstr. 101 **Basel** Telefon 1190

**Fretz-
Fahrplan**

80 Cts.