

# Die Aufgaben des Schweizerischen Werkbundes

Objekttyp: **AssociationNews**

Zeitschrift: **Das Werk : Architektur und Kunst = L'oeuvre : architecture et art**

Band (Jahr): **14 (1927)**

Heft 8

PDF erstellt am: **13.07.2024**

## **Nutzungsbedingungen**

Die ETH-Bibliothek ist Anbieterin der digitalisierten Zeitschriften. Sie besitzt keine Urheberrechte an den Inhalten der Zeitschriften. Die Rechte liegen in der Regel bei den Herausgebern.

Die auf der Plattform e-periodica veröffentlichten Dokumente stehen für nicht-kommerzielle Zwecke in Lehre und Forschung sowie für die private Nutzung frei zur Verfügung. Einzelne Dateien oder Ausdrucke aus diesem Angebot können zusammen mit diesen Nutzungsbedingungen und den korrekten Herkunftsbezeichnungen weitergegeben werden.

Das Veröffentlichen von Bildern in Print- und Online-Publikationen ist nur mit vorheriger Genehmigung der Rechteinhaber erlaubt. Die systematische Speicherung von Teilen des elektronischen Angebots auf anderen Servern bedarf ebenfalls des schriftlichen Einverständnisses der Rechteinhaber.

## **Haftungsausschluss**

Alle Angaben erfolgen ohne Gewähr für Vollständigkeit oder Richtigkeit. Es wird keine Haftung übernommen für Schäden durch die Verwendung von Informationen aus diesem Online-Angebot oder durch das Fehlen von Informationen. Dies gilt auch für Inhalte Dritter, die über dieses Angebot zugänglich sind.

## DIE AUFGABEN DES SCHWEIZERISCHEN WERKBUNDES

Das Heute verlangt von uns als notwendigste Aufgabe: *Förderung der Produktion* aller zum Leben wichtigen Dinge —

*Förderung der Produktion* in der Weise, dass diese Dinge mit Hilfe der modernen Fabrikationsmittel den weitesten Volkskreisen zugänglich gemacht werden können —

*Förderung der Produktion* in der Weise, dass die Ansprüche klar erkannt und auf die möglichst allgemeine Norm gebracht werden.

Diese Erkenntnis stellt den Schweizerischen Werkbund, der bisher vor allem die Förderung der handwerklichen Produktion, des individuellen Kunstgewerbes verfolgt hat, vor neue Ziele, vor die Frage, ob er überhaupt weiterhin lebensnotwendig — also lebensfähig bleiben will.

Diese neuen Ziele sind:

1. *Konzentration der industriellen Arbeit* auf dem Gebiet der notwendigen Artikel für den Bau und die Einrichtung des Hauses. Wir müssen der Industrie klare Aufgaben stellen, wir müssen ihr helfen, wo sie bereits klare Lösungen hervorbringt, ihre Erzeugnisse einzuführen. Die Abnehmer und ihre Vermittler, die Architekten, müssen mehr als bisher Gelegenheit haben, ihre Wünsche der Industrie vorzubringen und die Industrie davon zu überzeugen, dass diese Wünsche ihren Interessen dienen.

2. *Vereinheitlichung des Absatzes und der Werbemittel.* Die heutige Produktion arbeitet vielfach ohne den nötigen Ueberblick und ohne den nötigen Zusammenhang mit dem Abnehmer. Wir müssen suchen durch eine Zentralstelle dieses Angebot zu besserer Auswirkung zusammenzufassen und dabei die Art des Angebots zu normalisieren (Einführung einheitlicher Prospekte im Normalformat als Uebergang zu einem Warenbuch). Wir müssen suchen auf diese Weise die Zersplitterung, das Neben- und Gegeneinanderarbeiten der Produktion zu verhindern und den Gedanken der Typisierung zu fördern.

3. *Möglichste Ausschaltung des Uebergewichtes der Luxusinteressen* in der heutigen Produktion. Die Ansprüche an die Vereinfachung und Steigerung der Lebensmöglichkeiten werden heute in steigendem Masse von der breiten Allgemeinheit gestellt und sollten deshalb auch

im Interesse der produzierenden Industrie im Hinblick auf die Allgemeinheit erfüllt werden. Der Austausch der Lebensgüter vollzieht sich heute viel zu sehr innerhalb einer bestimmten Schicht mit allen nachteiligen Folgen für unser Zusammenleben. Kultur hat nur dann einen Sinn, wenn sie allgemein wird.

4. *Erweiterung der Arbeitsmöglichkeiten* für die Masse unseres Volkes. Die Statistik der Berufswahl zeigt deutlich, dass die Interessen unserer jungen Leute sich in steigendem Masse vom Handwerk entfernen und sich den neuen Zweigen der industriellen Technik zuwenden. Hat es einen Sinn, die Backsteinmauern und Dachstühle unserer Bauten immer wieder durch Scharen ausländischer Arbeitskräfte ausführen zu lassen, statt die Aufgaben des Hausbaues durch die Einführung intelligenterer und modernerer Methoden unserer Industrie und ihren entwickelten Arbeitskräften und Hilfsmitteln zuzuweisen? Hat es einen Sinn, mit einem teuern Rohbau den fremden Maurer zu beschäftigen und den einheimischen Mechaniker, der unser Haus durch seine Arbeit besser und billiger einrichten könnte, arbeitslos zu lassen?

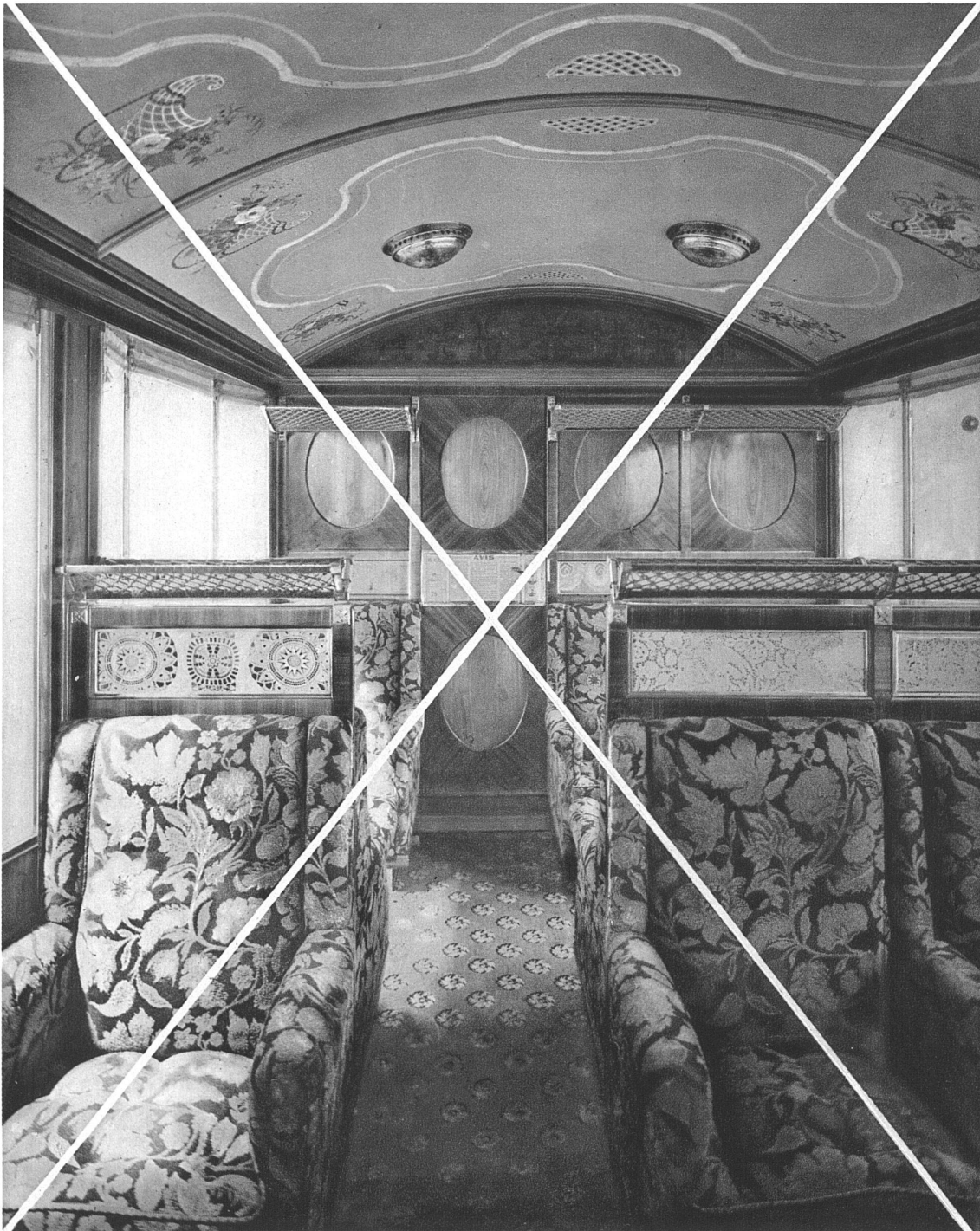
5. *Gesunde, klare Wirtschaft.* Wir müssen imstande sein, den von uns gewünschten hohen Standard unseres Lebens auch mit eigenen Kräften, mit eigener Intelligenz zu erfüllen. Wenn wir ein Land mit hohen Lebensansprüchen sind, so müssen wir auch entsprechende Ansprüche an den Ertrag unseres Arbeitsaufwandes stellen. Sonst gehen wir notwendig der Verarmung entgegen.

6. *Durchsetzung des Grundsatzes der ökonomischen Leistung* — vorerst einmal auf staatlichem Gebiet. Wenn wir heute keine Möglichkeit haben, den Privaten an der unsachlichen, unökonomischen Befriedigung seiner Lebensansprüche zu verhindern, so müssen wir dies wenigstens vom Staat, der für die Allgemeinheit arbeiten sollte, mit allem Nachdruck fordern. Wir müssen dagegen auftreten, dass die Bauten des Staates heute Vorbilder von unsachlichem Aufwand sind, dass man unsere Städte verziert und verschönert statt verbessert, dass sich der Staat hinter die falschen Ideen des Heimatschutzes stellt und das sich entfaltende Leben hemmt statt es zu fördern.

Hans Schmidt.

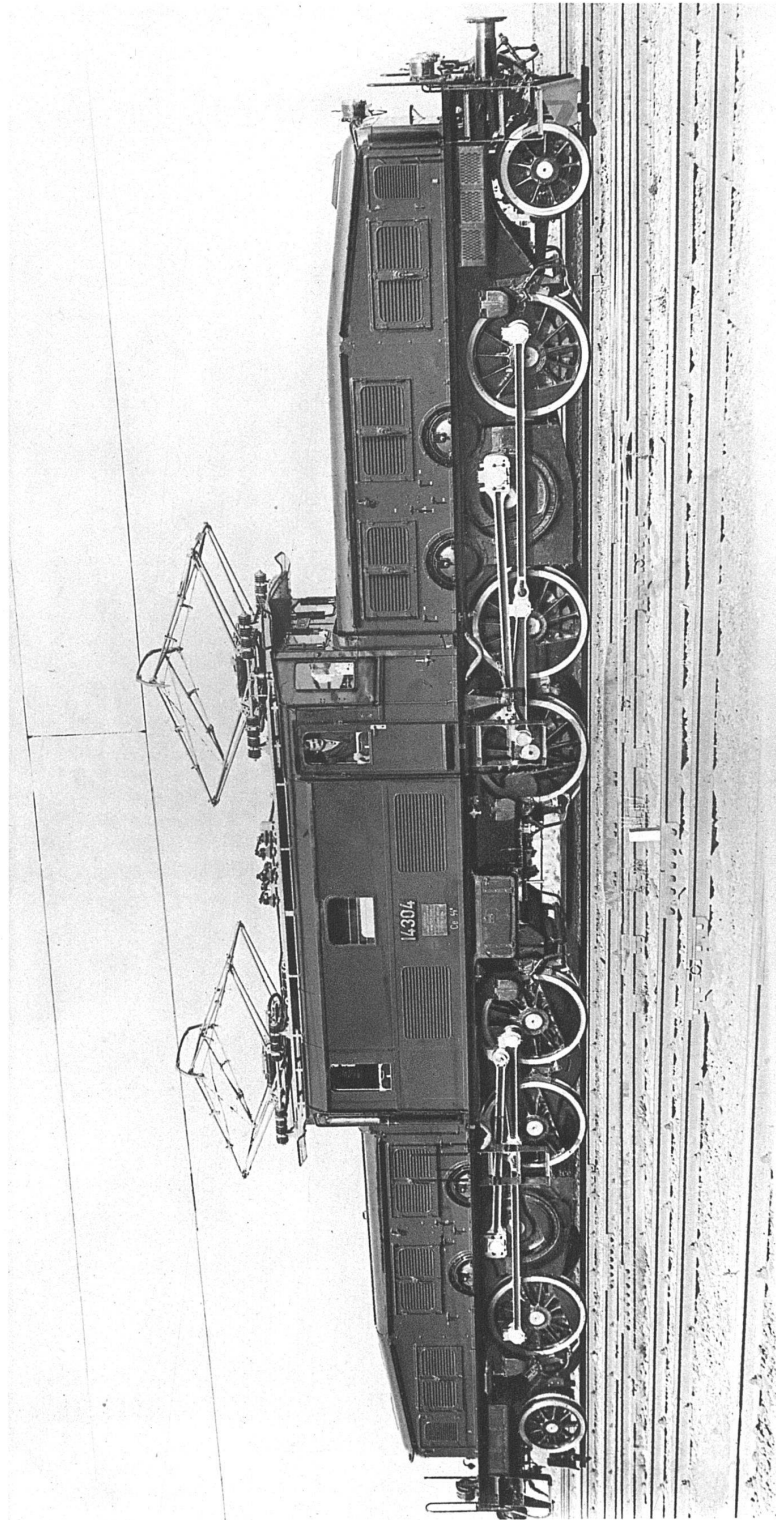


**INNERES EINES GESCHLOSSENEN AUTOBUS / SAURER A.G., MASCHINENFABRIK UND GIESSEREI, ARBON**  
*Sachliche, einfache Ausstattung / Jede Form entspricht aufs knappste der Aufgabe; Eleganz entsteht durch die klare Wirkung der ohne Zierat verarbeiteten Materialien: Leder, Holz, Metall; konform den Begriffen der Präzision, Geschwindigkeit, unaufdringlicher Einklang mit der Funktion*



**INNERES EINES AUSSICHTSWAGENS / SCHWEIZER. WAGONFABRIK A. G., SCHLIEREN**

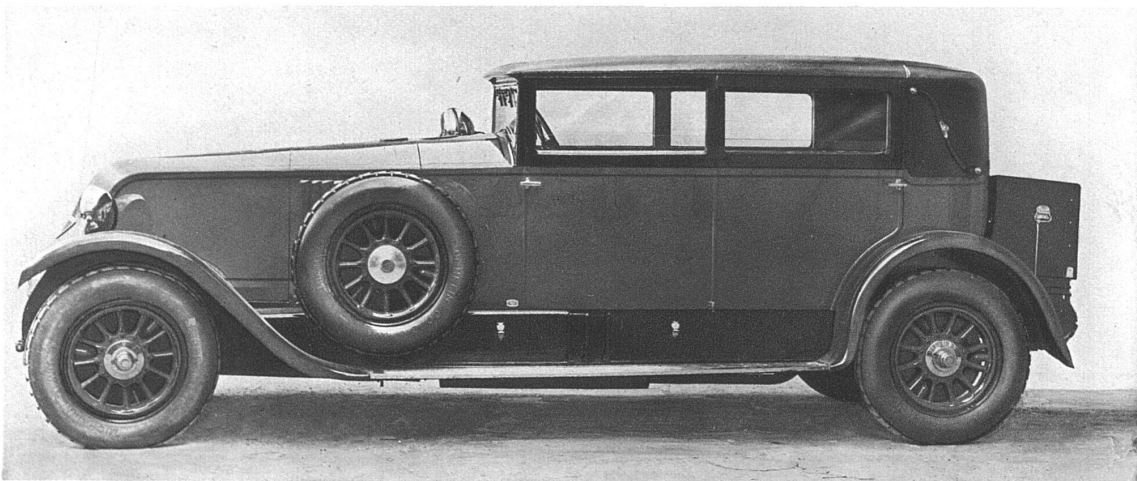
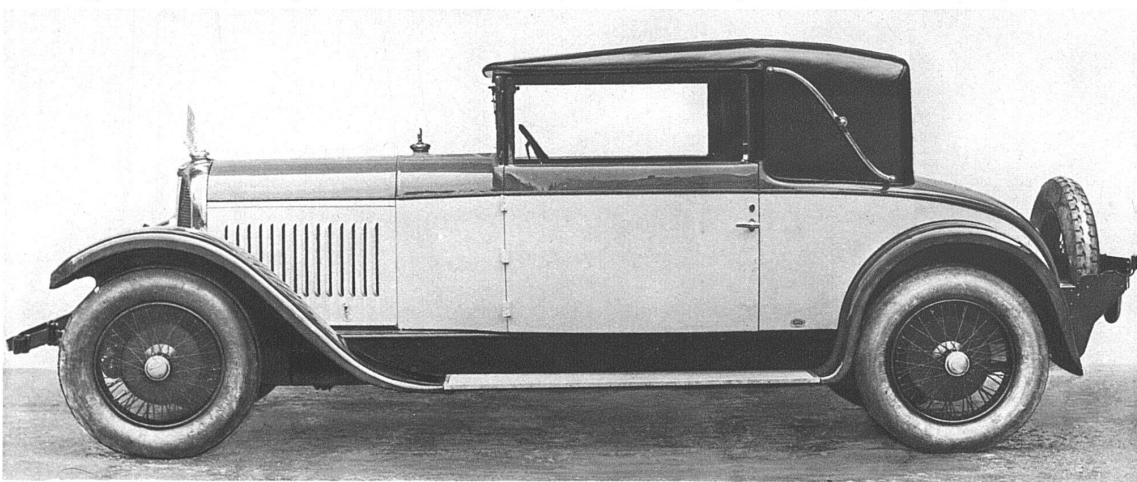
*Plüschpolster-Klubsessel, Erinnerung an kulturelle Herrenzimmer / Intarsien und andere Kostbarkeiten / Ein fahrender Herrensalon mit langweiligen Deckenmalereien; doppelt sinnlos: kostspielig, unökonomisch und entgegen den Vorstellungen technisch vollendeter Zuverlässigkeit / Ein Eisenbahnwagen ist keine pompöse Hotel-Halle*



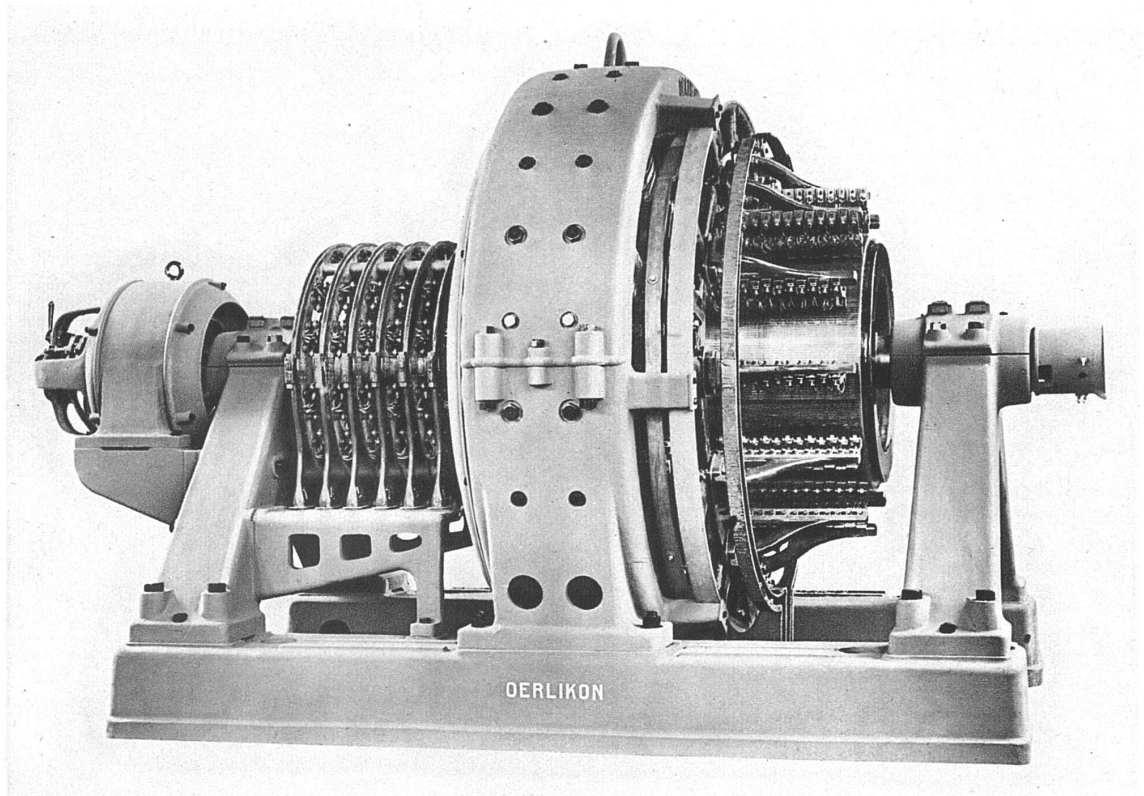
**GÜTERZUG-LOKOMOTIVE / SCHWEIZ. LOKOMOTIV- UND MASCHINENFABRIK WINTERTHUR UND MASCHINENFABRIK OERLIKON (ZÜRICH)**  
*Verkörperung ungeheurer Kraft / Für den heutigen Menschen weckt diese Form Vorstellungen absoluter Notwendigkeit / Man ist überzeugt vom Sinn der Linien / Vielleicht führen technische Vervollkommnungen zu noch grösserer Einfachheit*



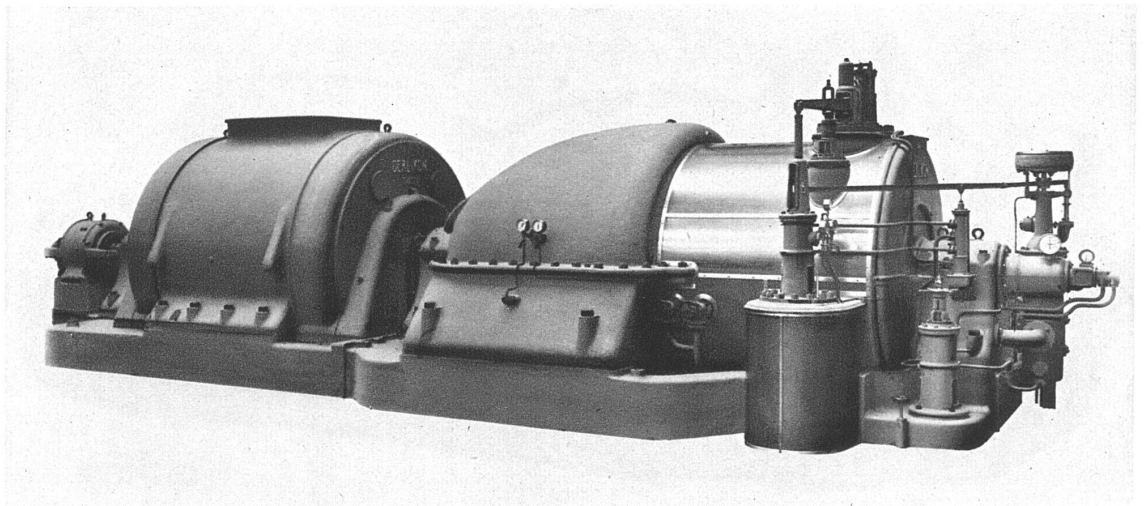
**GESCHLOSSENER AUTOBUS / SAURER A. G., ARBON /** *Die äussere Gestalt des Wagens in völliger Uebereinstimmung mit seiner Aufgabe / Die Einfachheit, die durch Konstruktion und technische Notwendigkeit entstanden ist, wirkt elegant*



**AUTOCARROSSERIEN G. GANGLOFF S. A., GENÈVE**



**EINANKER-UMFORMER / ERSTELLT VON DER MASCHINENFABRIK OERLIKON**

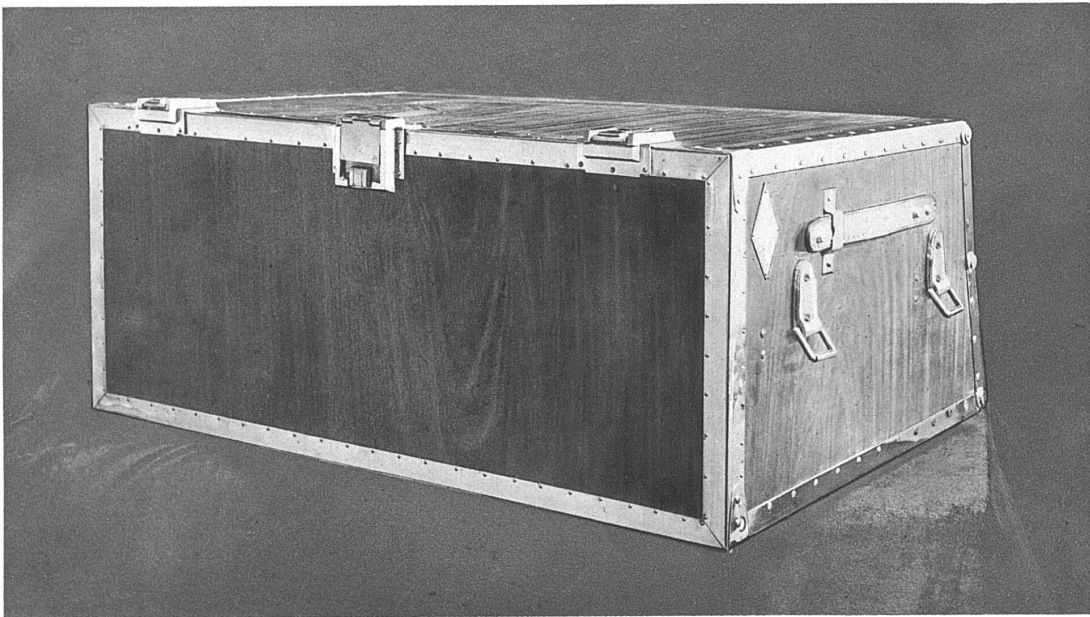


**DAMPFTURBINE / ERSTELLT VON DER MASCHINENFABRIK OERLIKON**

*Schon vor 30 Jahren gab es Menschen, die die Maschine schön fanden / Von der Ehrlichkeit ihrer Gestalt geht eine Macht aus; sie erzieht, ohne zu einem Ziel zu führen / Sie wird im Gefühl der romantischen Verwirrten zur Gefahr, mythologisch ausgebeutet, wird sie zum leeren Begriff*



**REISESACK, RINDLEDER / HEINRICH BAER, SATTLEREI, ZÜRICH**



**AUTOKOFFER »MERCEDES« / LOCHER KOFFER, AKTIENGESELLSCHAFT, ZÜRICH**  
*Kofferwandplatte fünffach geschichtet / Staub- und wasserdichter Verschlussprofilrahmen messing-vernickelt*





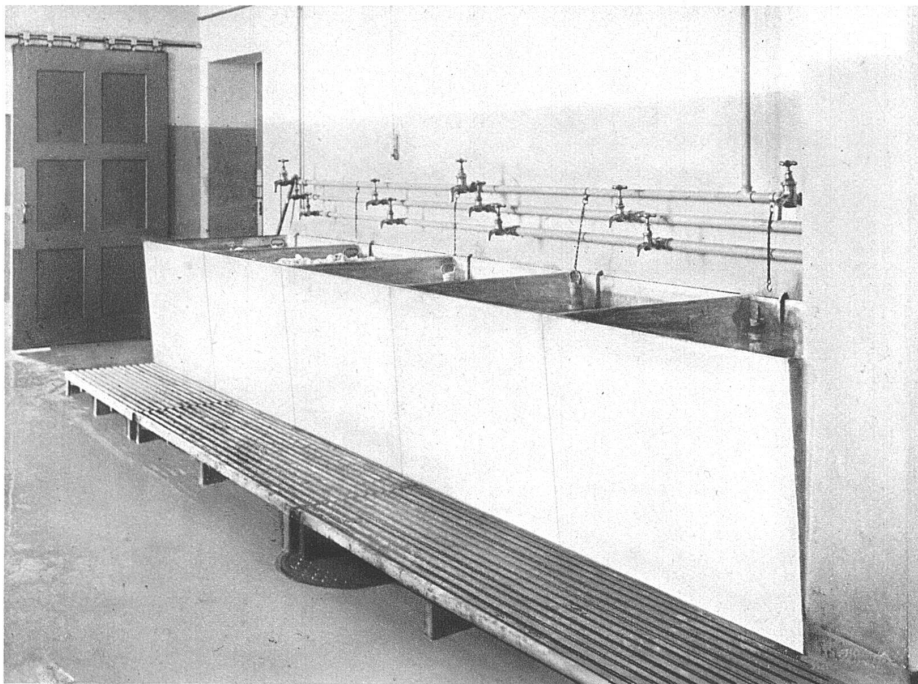
**VERKAUFLADEN UND LASTAUTO DER FIRMA MAUSER, ZÜRICH**  
*Beschriftung von Ernst Keller S.W.B. / »Schrift ist zum Lesen da!« E.K.*



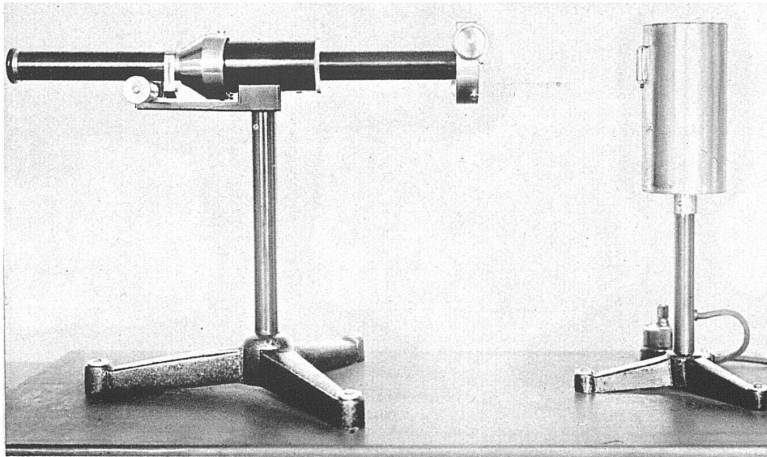
**SCHAUFENSTEREINBAU DER FIRMA PESTALOZZI & CO., ZÜRICH**  
*Architekt E. F. Burckhardt B.S.A.*



**FENSTER AUS EISENBETON / AUSSENANSICHT MIT KLAPPFLÜGEL**  
*Aus der Fabrikanlage der Spezialbeton A.G. in Staad*

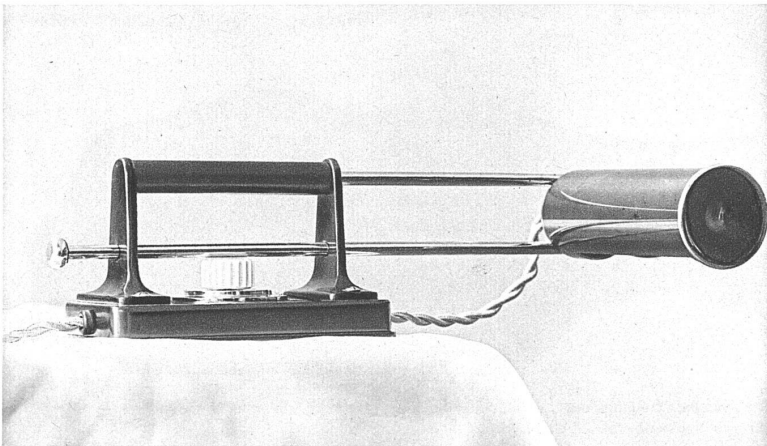


**EINWEICHTRÖGE AUS DÜNNWANDIGEM SPEZIALBETON, 2,5 cm**  
*Architekt Ewald, Kantonsbaumeister, St. Gallen / Spezialbeton A.G. in Staad*

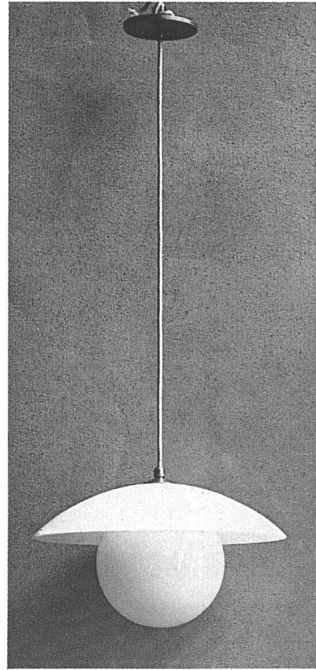
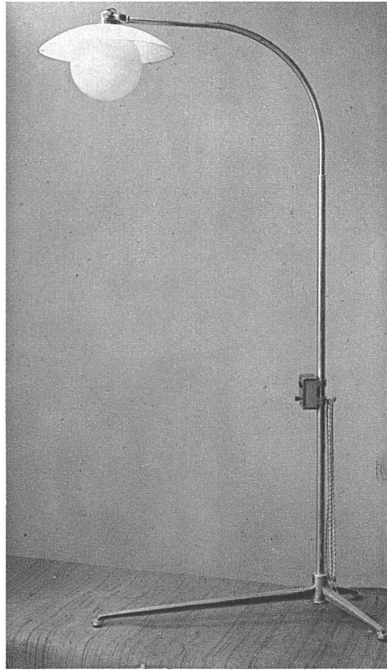
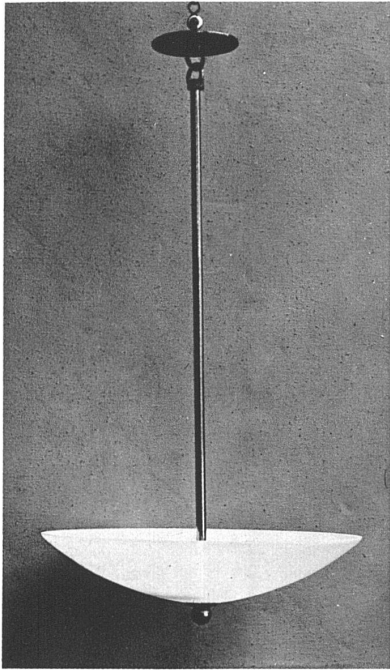


**ENGLISCHES TINTENGESCHIRR**  
*»Swan«-Vertretung, Zürich,  
 Bahnhofstrasse / Gleichzeitig für die  
 Tauch-Feder und für den  
 Saug-Füllfederhalter*

**ANOMALOSKOP, Modell IIb**  
*Optik und Mechanik A.-G., Basel*



**TISCHLAMPE**  
*Eberth & Co., Zürich*



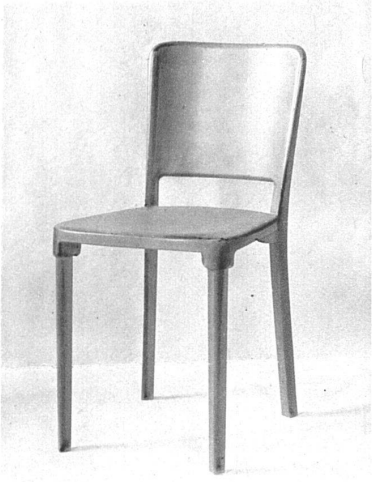
**TISCHLAMPEN / STÄNDERLAMPEN / HÄNGELAMPEN**

*Ausgeführt von Eberth & Co., Zürich / Entwurf der Tischlampen unten rechts von Carl Geisler S.W.B., Zürich,  
alle übrigen von Max Ernst Haefeli S.W.B. Zürich / Phot. Meiner*



**STUHL AUS GEBOGENEM NUSSBAUMHOLZ**

*Entwurf: M. E. Haefeli, Arch., Zürich und E. Kadler-Vögeli, Glarus / Ausführung: A. G. Möbelfabrik Horgen-Glarus, 1927*



*Stuhl aus gebogenem Holz  
Schleiflack wasserfest*



*mit Armlehne*



*Bürosessel aus gebogenem Holz und  
Rohrgeflecht*



*Fauteuil-Sessel mit rundem Tischchen / Entwurf aller Möbel: M. E. Haefeli, Arch., Zürich und E. Kadler, Glarus*



*Fahrbarer Servier-Tisch, Schleiflack, mit Ausziehtablen*



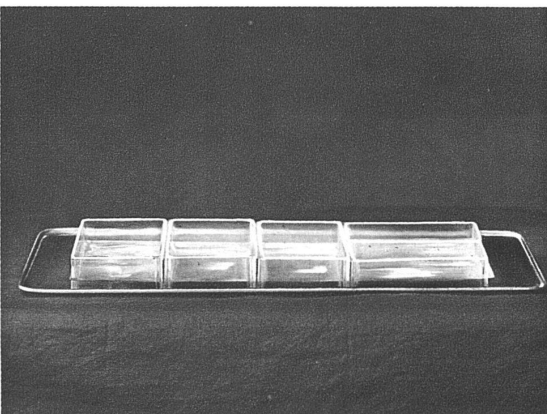
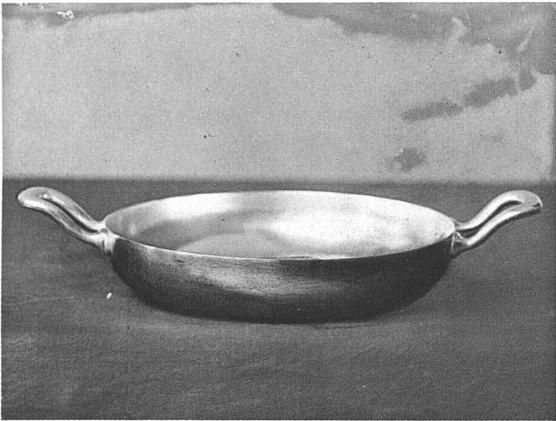
*Allseitig glatt furnierter Kinostuhl, staubfrei*



**KAFFEESERVICE**  
*Handgetrieben / Stockmanns Edelmetallwerkstätten Luzern*



**SOG. HOTELGESCHIRR**  
*Industriell hergestellt / Wiskemann-Knecht & Co., Zürich / Phot. Meiner & Sohn, Zürich*



**EINFACHE TISCHGESCHIRRE**

*Von »Privalleuten verpönt, im Spital und Hotel verwendet / Wiskemann-Knecht & Co. / Phot. Meiner & Sohn, Zürich  
Frage: Sind einfache und rationelle Formen nur für Kranke und Engländer?*



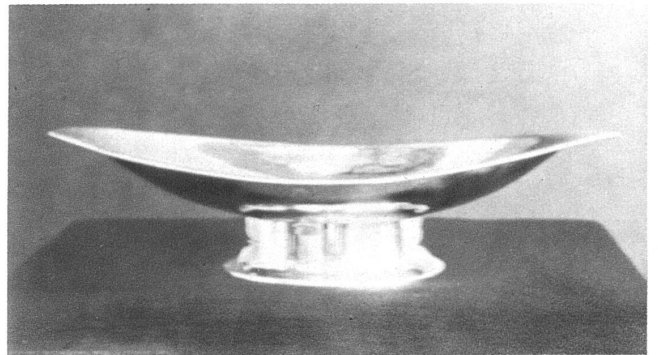


**SILBERNER BECHER**

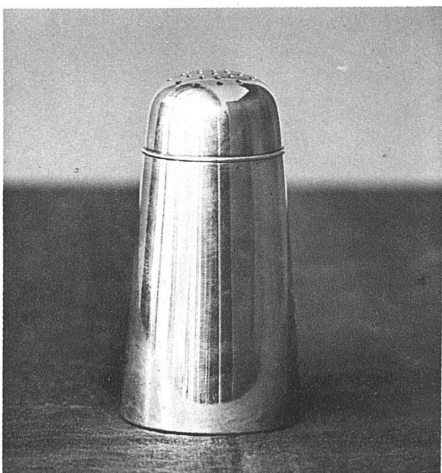
*Entwurf: M. J. Vermeulen S. W. B., Zürich  
Ausführung: Jezler & Co. A.-G. S. W. B., Schaffhausen*



**SILBERNES SERVIERBRETT MIT KÄNNCHEN UND SCHALE**  
*Silberwarenfabrik Jezler & Co. A.-G. S. W. B., Schaffhausen*



**SILBERNE CONFECTSCHALE**  
*Silberwarenfabrik Jezler*



**SILBERNER ZUCKERSTREUER**

*Entwurf und industrielle Herstellung Wiskemann-Knecht, Zürich / Phot. Meiner & Sohn, Zürich*



**MATTSILBERNER MIXTER**  
*Wiskemann-Knecht A. G.*