

# Quartier des maisons collectives : Arch. Alberto Sartoris, Rivaz (Vevey)

Autor(en): [s.n.]

Objektyp: **Article**

Zeitschrift: **Das Werk : Architektur und Kunst = L'oeuvre : architecture et art**

Band (Jahr): **19 (1932)**

Heft 2

PDF erstellt am: **29.06.2024**

Persistenter Link: <https://doi.org/10.5169/seals-17624>

## **Nutzungsbedingungen**

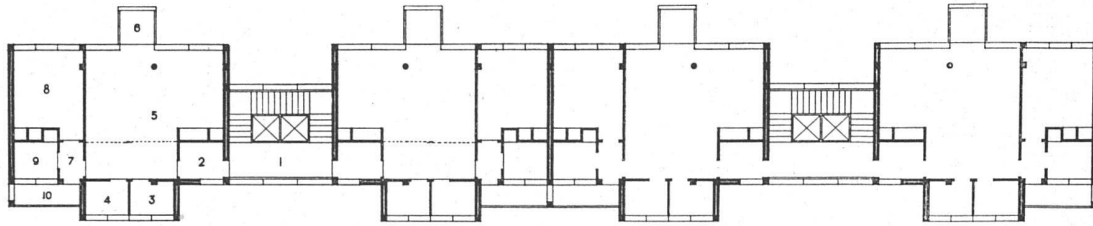
Die ETH-Bibliothek ist Anbieterin der digitalisierten Zeitschriften. Sie besitzt keine Urheberrechte an den Inhalten der Zeitschriften. Die Rechte liegen in der Regel bei den Herausgebern.

Die auf der Plattform e-periodica veröffentlichten Dokumente stehen für nicht-kommerzielle Zwecke in Lehre und Forschung sowie für die private Nutzung frei zur Verfügung. Einzelne Dateien oder Ausdrucke aus diesem Angebot können zusammen mit diesen Nutzungsbedingungen und den korrekten Herkunftsbezeichnungen weitergegeben werden.

Das Veröffentlichen von Bildern in Print- und Online-Publikationen ist nur mit vorheriger Genehmigung der Rechteinhaber erlaubt. Die systematische Speicherung von Teilen des elektronischen Angebots auf anderen Servern bedarf ebenfalls des schriftlichen Einverständnisses der Rechteinhaber.

## **Haftungsausschluss**

Alle Angaben erfolgen ohne Gewähr für Vollständigkeit oder Richtigkeit. Es wird keine Haftung übernommen für Schäden durch die Verwendung von Informationen aus diesem Online-Angebot oder durch das Fehlen von Informationen. Dies gilt auch für Inhalte Dritter, die über dieses Angebot zugänglich sind.



Quartier de maisons collectives pour professionnels  
Alberto Sartoris, arch., Rivaz

Plan d'un étage, échelle 1:400

1 palier, 2 entrée, 3 salle d'attente, 4 bureau, 5 atelier-studio,  
6 balcon, 7 dégagement, 8 chambre à coucher-boudoir,

9 salle de bains et WC, 10 balcon de nettoyage

Chaque bloc est formé d'un rez-de-chaussée et de 12 étages au  
rez-de-chaussée: conciergerie, buanderie, restaurant, chaufferie,  
séchoir, etc,

## Quartier de maisons collectives

Arch. Alberto Sartoris, Rivaz (Vevey)

Quant aux alignements d'immeubles en crémaillère que Sartoris nous offre ici dans la sécheresse des plans, hors site et hors décor, voilà de fortes et limpides nouveautés issues d'une tête rationalisée à bloc, mais nourrie de métrique latine. Le problème est de caser quelque quatre cent cinquante ménages de professionnels y exerçant leur profession sur un terrain d'environ mille mètres de tour, en assurant d'une part à chacun des locaux professionnels le plein éclairage du midi (donc sans que les bâtiments se fassent ombre), et d'autre part sans que d'aucun point ce formidable système ne paraisse embouteiller l'espace.

L'effet du dispositif général, l'orientation est-ouest qui permet une large irrigation lumineuse entre ces bâtiments effilés, les intervalles grandioses, et puis la variété graphique des façades, tout converge ici à *perler* l'encombrement, à dissoudre la masse, à faire enfin de cette audacieuse plantation d'immeubles plutôt un carrefour de jours.

La question d'ordre social qu'on se pose, c'est de savoir laquelle des catégories de professionnels il compte loger en sa colonie, l'artisanat n'allant pas sans machinerie, magasins et circulation pour les marchandises. Il s'agit donc apparemment des gens d'affaires. Le problème de l'immeuble collectif pour artisans moyens travaillant à domicile, tel qu'il nous est posé par la crise du machinisme, voilà un thème à tenter l'ingénieur créateur de la cité-crémaillère.

*Paul Budry.*

## Schweizerischer Werkbund SWB

Weihnachtsausstellungen der Werkbund-Ortsgruppen Bern und Zürich

Beide Veranstaltungen bedeuten einen hübschen Erfolg für die Ortsgruppen. In Bern wurden für rund 2000 Fr. Verkäufe erzielt, in Zürich für 3800 Fr. Diese

