

Siedlung Geibel-Rosengartenstrasse und Tannenrauch-Besenrainstrasse der Gemeinnützigen Baugenossenschaft "Waidberg" Zürich, erbaut 1929-1930 : Architekt Willy Roth, Zürich

Autor(en): [s.n.]

Objektyp: **Article**

Zeitschrift: **Das Werk : Architektur und Kunst = L'oeuvre : architecture et art**

Band (Jahr): **20 (1933)**

Heft 5

PDF erstellt am: **13.09.2024**

Persistenter Link: <https://doi.org/10.5169/seals-86382>

Nutzungsbedingungen

Die ETH-Bibliothek ist Anbieterin der digitalisierten Zeitschriften. Sie besitzt keine Urheberrechte an den Inhalten der Zeitschriften. Die Rechte liegen in der Regel bei den Herausgebern.

Die auf der Plattform e-periodica veröffentlichten Dokumente stehen für nicht-kommerzielle Zwecke in Lehre und Forschung sowie für die private Nutzung frei zur Verfügung. Einzelne Dateien oder Ausdrucke aus diesem Angebot können zusammen mit diesen Nutzungsbedingungen und den korrekten Herkunftsbezeichnungen weitergegeben werden.

Das Veröffentlichen von Bildern in Print- und Online-Publikationen ist nur mit vorheriger Genehmigung der Rechteinhaber erlaubt. Die systematische Speicherung von Teilen des elektronischen Angebots auf anderen Servern bedarf ebenfalls des schriftlichen Einverständnisses der Rechteinhaber.

Haftungsausschluss

Alle Angaben erfolgen ohne Gewähr für Vollständigkeit oder Richtigkeit. Es wird keine Haftung übernommen für Schäden durch die Verwendung von Informationen aus diesem Online-Angebot oder durch das Fehlen von Informationen. Dies gilt auch für Inhalte Dritter, die über dieses Angebot zugänglich sind.



Siedlung Geibel-Rosengartenstrasse, Zürich 6, aus Osten

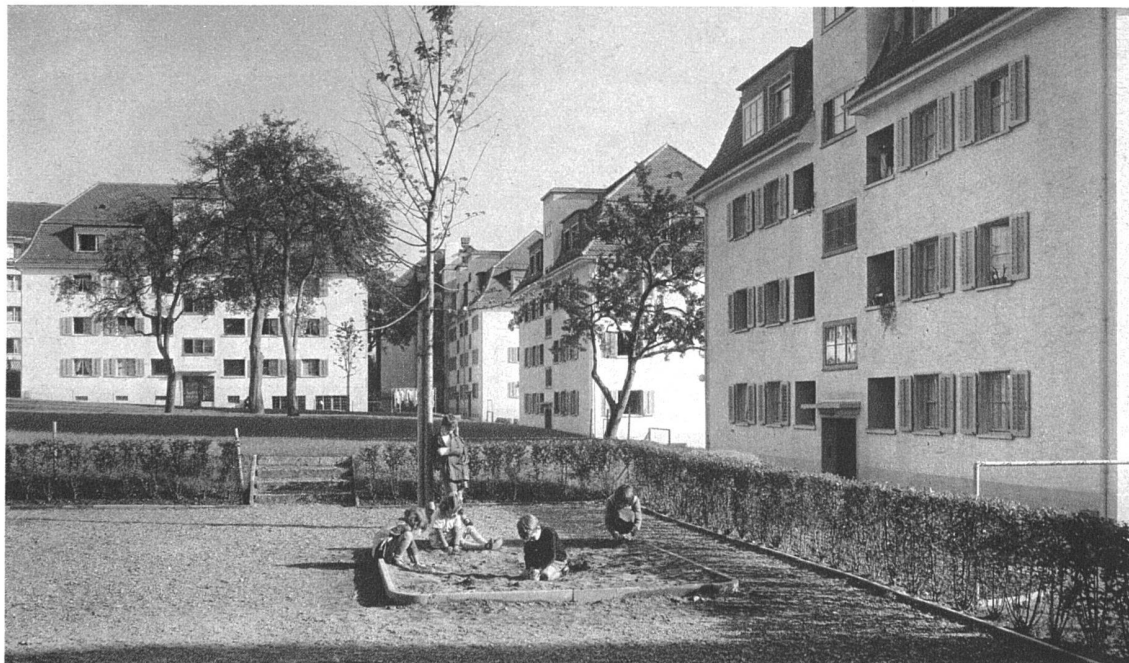
Siedlung Geibel-Rosengartenstrasse der Gemeinnützigen Baugenossenschaft «Waidberg» Zürich, erbaut 1929-1930 Willy Roth, Arch. BSA, Zürich

Diese Siedlung wurde im Jahre 1929/1930 erstellt. 12 Mehrfamilienhäuser mit total 80 Wohnungen, nämlich:

12 Wohnungen zu 2 Zimmern, Durchschnittszins (ohne Heizung) Fr. 1048.—, 41 zu 3 Zimmern Fr. 1295.—, 27 zu 4 Zimmern Fr. 1677.— und 5 Werkstätten. Die Raumhöhen betragen i. L. 2,15 m im Keller und Stockwerke i. L. 2,50 m.

Die Geibelstrasse gehört zur I. Bauzone: 3 Wohngeschosse plus ausgebautes Dachgeschoss. Die Rosengartenstrasse zur II. Zone: 2 Wohngeschosse mit ausgebautem Dachgeschoss.

Die Totalanlagekosten inkl. Land Fr. 1 730 594.—. Kubikmeterpreis Fr. 50.35. Anlagekosten pro Wohnung Fr. 20 975.—. Preis des Landes, fertig erschlossen, Fr. 28.55 m². Finanzierung: Subvention durch Stadt



Häuser entlang der Geibelstrasse, Zürich 6, aus Nordwesten



Siedlung Tannenrauch-Besenrainstrasse, Zürich 2, aus Südosten

und Kanton Zürich 7%. I. Hypothek Bank 60%, II. Hypothek der Stadt Zürich 34%, III. Genossenschaftskapital 6%, total 100%.

Konstruktion: Umfassungsmauern, Backstein 39 cm und 25 cm mit 6 cm Schlackenplatten. Doppeldach. Zwischendecken aus Holzgebälk mit Schrägböden, teilweise Hohlsteindecken. Ausbau: Wände tapeziert

mit ruhigen, hellen Unitapeten, Oelfarbanstrich, Fernheizung und Fernwarmwasserversorgung, elektr. Herde, elektr. Waschküchen mit Waschmaschinen und Ausschwingmaschinen. Böden: Buchene Langriemen, Gänge und Küchen Holzterrazzo.



Siedlung Tannenrauch-Besenrainstrasse, Zürich 2, aus Osten



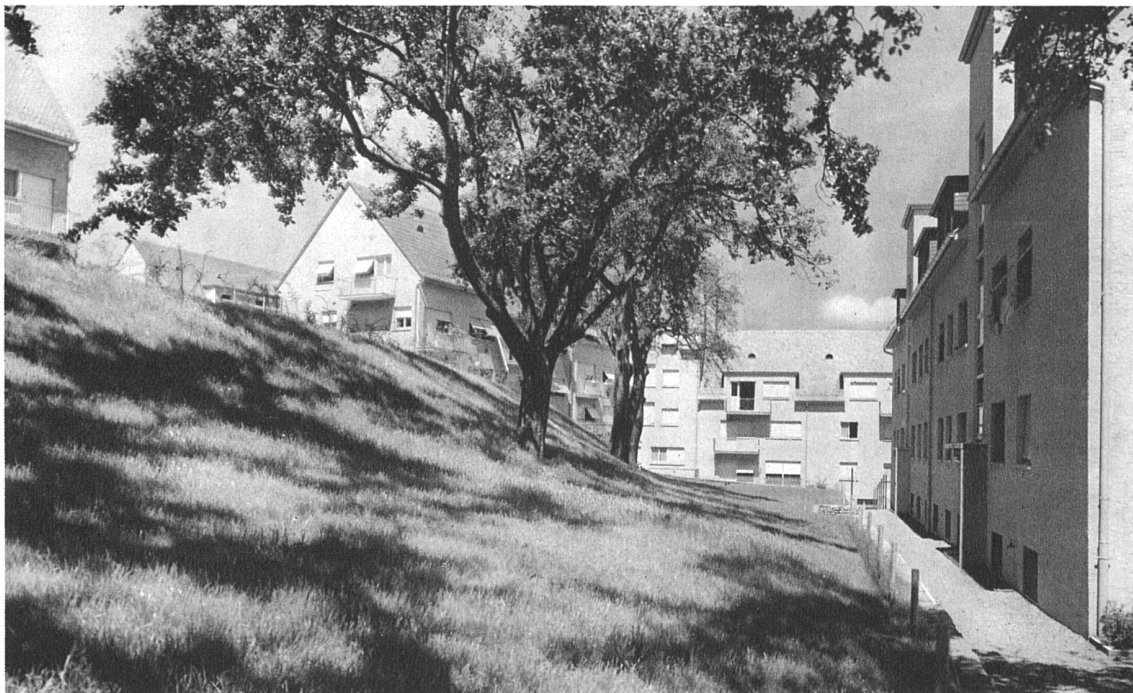
Siedlung Tannenrauch-Besenrainstrasse, Zürich 2 Blick aus Südosten

Siedlung Tannenrauch-Besenrainstrasse der Gemeinnützigen Baugenossenschaft «Waidberg» Zürich
 erbaut 1930/1931 Willy Roth, Arch. BSA, Zürich

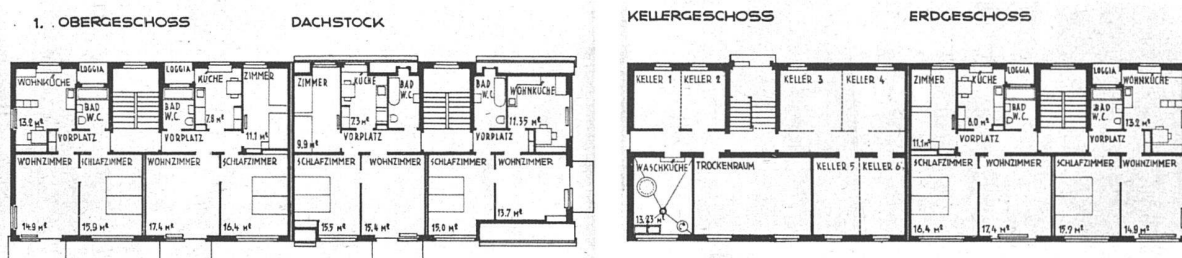
25 Doppelmehrfamilienhäuser. Die lichten Raumböhen betragen in den Stockwerken 2,50 m, im Keller 2,15 m.

Die Siedlung befindet sich in der II. Zone; Parterre, I. Stock und ausgebauter Dachstock. An Hängen war es möglich, teilweise noch Unter-

geschosswohnungen zu erstellen. 32 Wohnungen zu 2 Zimmern, durchschnittliche Miete Fr. 1140–1177, 91 zu 3 Zimmern, Fr. 1476–1475, 39 zu 4 Zimmern, Fr. 1781–1798, 3 zu 5 Zimmern, Fr. 2132, 1 Laden und 3 Werkstätten.

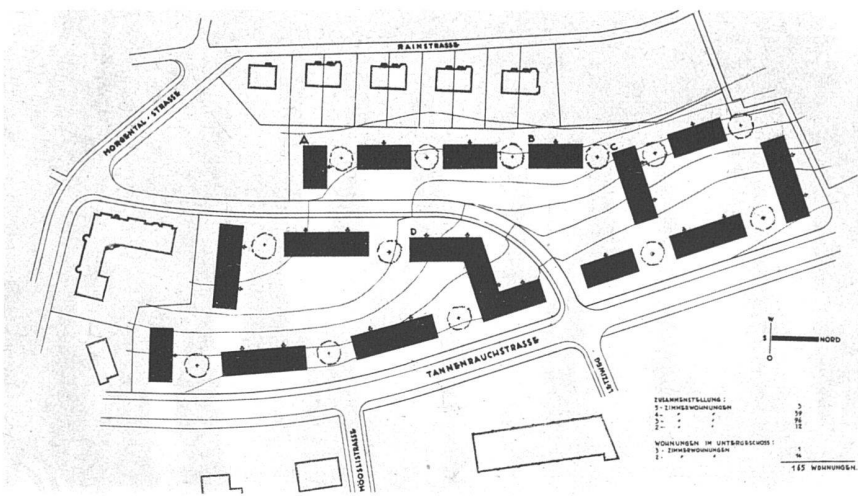


Siedlung Tannenrauch-Besenrainstrasse, Zürich 2 Willy Roth, Arch. BSA, Zürich Blick aus Süden



Anlagekosten total Fr. 3 381 981.—, Kubikmeterpreis Fr. 52.50, Boden unaufgeschlossen Fr. 17.—, aufgeschlossen Fr. 26.35, Anlagekosten pro Wohnung Fr. 20 637.—.
 Finanzierung: I. Hypothek Bank 65%, II. Hypothek Stadt 29%, III. Genossenschaftskapital 6%, total 100%.
 Konstruktion: Umfassungsmauern, Untergeschoss Backstein 39 cm,

Geschosse Patentisolerstein 32 cm. Doppeldach. Zwischendecken: Hohlsteindecken. Ausbau: Wände mit ruhigen Unitapeten in hellen Tönen tapeziert. Helle Oelfarbanstriche. Gänge und Zimmer Linoleumböden, Küche Plättli. Fernheizung und Fernwarmwasserversorgung mit halb-automatischer Oelfeuerung, elektr. Küchen und elektr. Waschküchen mit Waschmaschinen und Zentrifugen.



oben:
 Siedlung Tannenrauch-Besenrainstrasse
 Zürich 2
 Willy Roth, Arch. BSA, Zürich

Siedlung Tannenrauchstrasse
 Lageplan 1:3000
 Grundrisse 1:400