

Théâtre municipal de Lausanne, Arch. Melley et Ch. Thévenaz FAS, Lausanne

Autor(en): **[s.n.]**

Objektyp: **Article**

Zeitschrift: **Das Werk : Architektur und Kunst = L'oeuvre : architecture et art**

Band (Jahr): **21 (1934)**

Heft 5

PDF erstellt am: **08.08.2024**

Persistenter Link: <https://doi.org/10.5169/seals-86482>

Nutzungsbedingungen

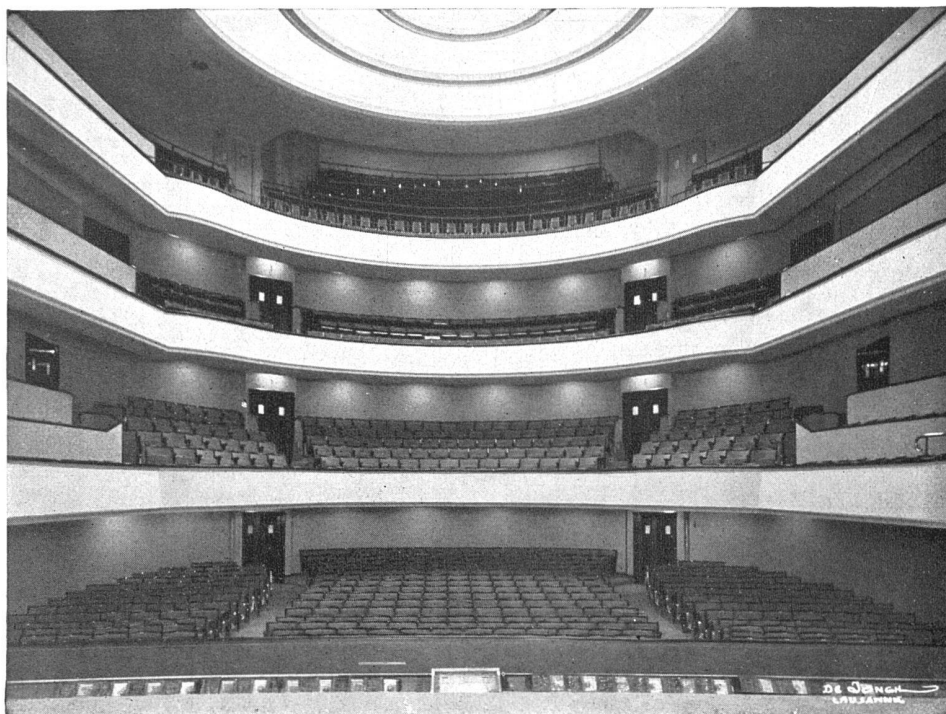
Die ETH-Bibliothek ist Anbieterin der digitalisierten Zeitschriften. Sie besitzt keine Urheberrechte an den Inhalten der Zeitschriften. Die Rechte liegen in der Regel bei den Herausgebern.

Die auf der Plattform e-periodica veröffentlichten Dokumente stehen für nicht-kommerzielle Zwecke in Lehre und Forschung sowie für die private Nutzung frei zur Verfügung. Einzelne Dateien oder Ausdrucke aus diesem Angebot können zusammen mit diesen Nutzungsbedingungen und den korrekten Herkunftsbezeichnungen weitergegeben werden.

Das Veröffentlichen von Bildern in Print- und Online-Publikationen ist nur mit vorheriger Genehmigung der Rechteinhaber erlaubt. Die systematische Speicherung von Teilen des elektronischen Angebots auf anderen Servern bedarf ebenfalls des schriftlichen Einverständnisses der Rechteinhaber.

Haftungsausschluss

Alle Angaben erfolgen ohne Gewähr für Vollständigkeit oder Richtigkeit. Es wird keine Haftung übernommen für Schäden durch die Verwendung von Informationen aus diesem Online-Angebot oder durch das Fehlen von Informationen. Dies gilt auch für Inhalte Dritter, die über dieses Angebot zugänglich sind.



La nouvelle salle, vue de la scène

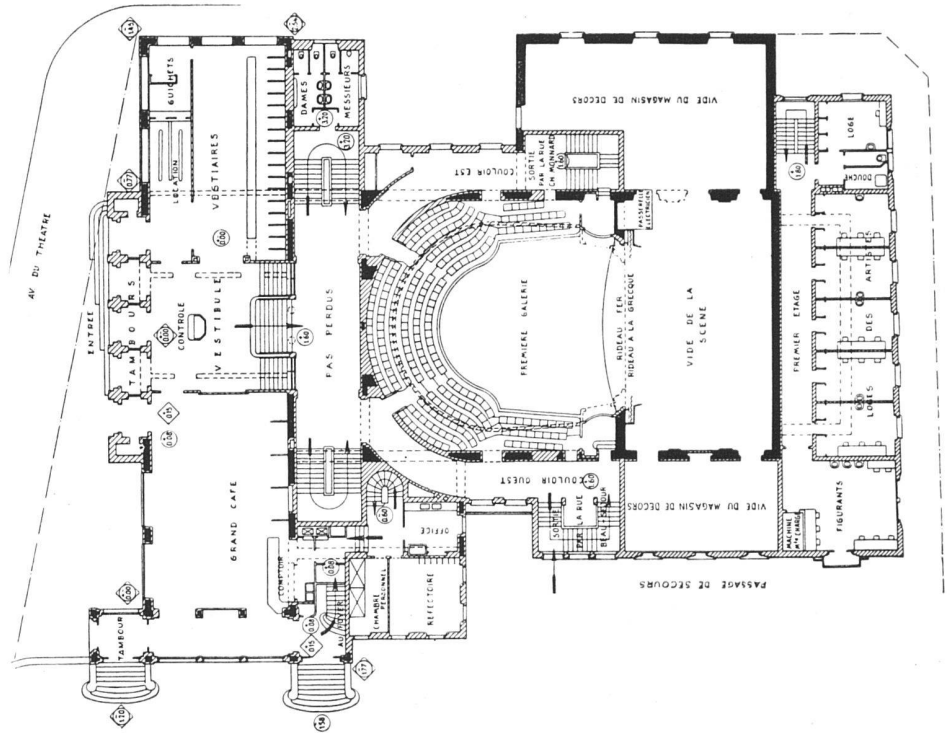
Théâtre municipal de Lausanne Architectes Melley et Ch. Thévenaz FAS, Lausanne

Couleurs: Parois et galeries en brun rosé; velours des fauteuils, tentures et rideaux en rose, menuiseries en bois naturels polis, encadrement de la scène et des loges d'avant-scène en palissandre, le sol de tous les dégagements est recouvert d'un tapis rouge.
 Erneuerung des Stadttheaters Lausanne. Farben: Architektur bräunlich-rosa, Samtessel, Bspannungen, Vorhang rosarot, Bühnenrahmen und Proszeniumlogen in Palisanderholz, das übrige Holzwerk naturfarben poliert, roter Teppich auf allen Zugängen

La nouvelle salle, scène et galeries. L'ouverture du rideau a été portée de 8,60 m de largeur à 11 m



Echelle 1:500



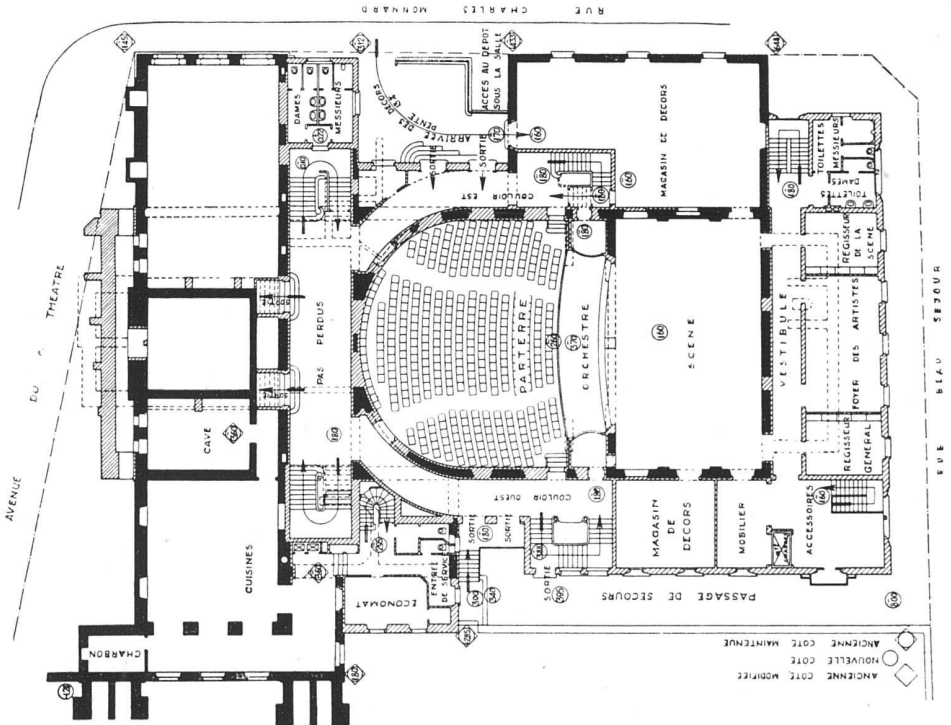
Entrée de l'avenue du Théâtre au niveau de la première galerie

Théâtre municipal de la ville de Lausanne
Architectes Melley et Ch. Thévenaz FAS, Lausanne

Parterre et caves du restaurant

Le plan du
rez-de-chaussée
inférieur voir
page 132

en noir: les parties
anciennes conservées
en hachures:
parties nouvelles
les parties démolies
sont ponctuées
schwarz: beibehaltene
Teile des alten Theaters
schraffiert: neue Teile
gestrichelt:
abgebrochene Teile
des alten Theaters



**Théâtre
municipal
de Lausanne**
Architectes Melley
et Ch. Thévenaz FAS,
Lausanne



Le nouveau
vestibule d'entrée

Le Théâtre municipal de Lausanne

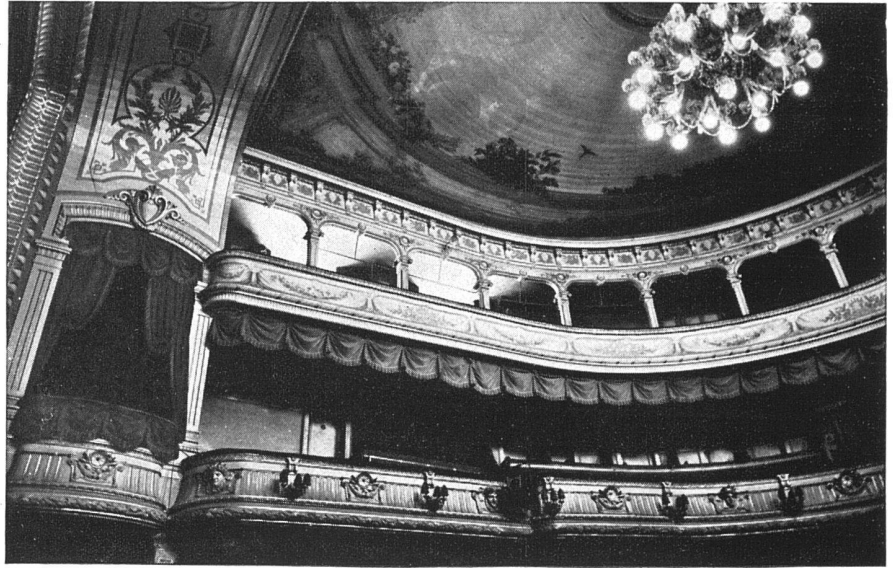
Avant la guerre on était décidé à démolir le Théâtre existant pour construire un Théâtre municipal entièrement neuf sur une parcelle voisine. La guerre a empêché l'exécution de ce projet et l'on s'est contenté d'une transformation du Théâtre existant dont les frais étaient estimés à 1¼ mill. au lieu de 2,8 mill. pour une construction nouvelle. La transformation, confiée aux architectes MM.

Melley et Ch. Thévenaz, FAS, Lausanne, a entièrement réussi. Le nombre des places a été porté de 650 à 1100, l'ouverture de la scène a été élargie de 8,60 m. à 11 m., le sol de la salle et la scène ont été abaissés pour gagner trois galeries au lieu des deux existantes. Les nouvelles galeries construites en béton armé ne nécessitent plus de poteaux qui encombraient la vue de l'ancienne salle. La ventilation de la nouvelle salle est assurée par une

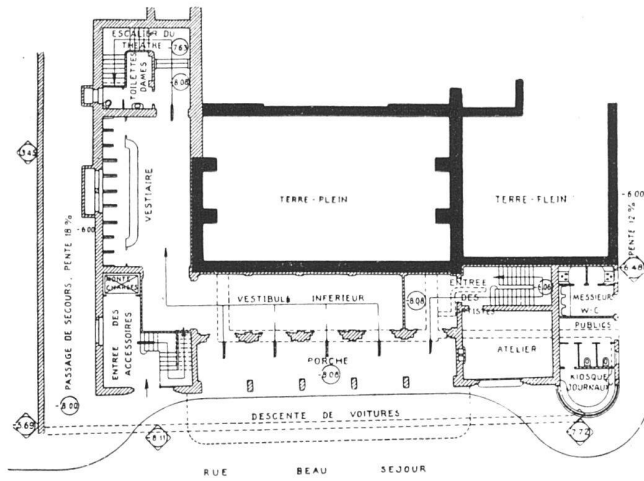


Vestibule d'entrée
vestiaire et
contrôle

Encadrement de la scène,
avant-scène et des galeries
avant la transformation



Der Saal vor dem Umbau



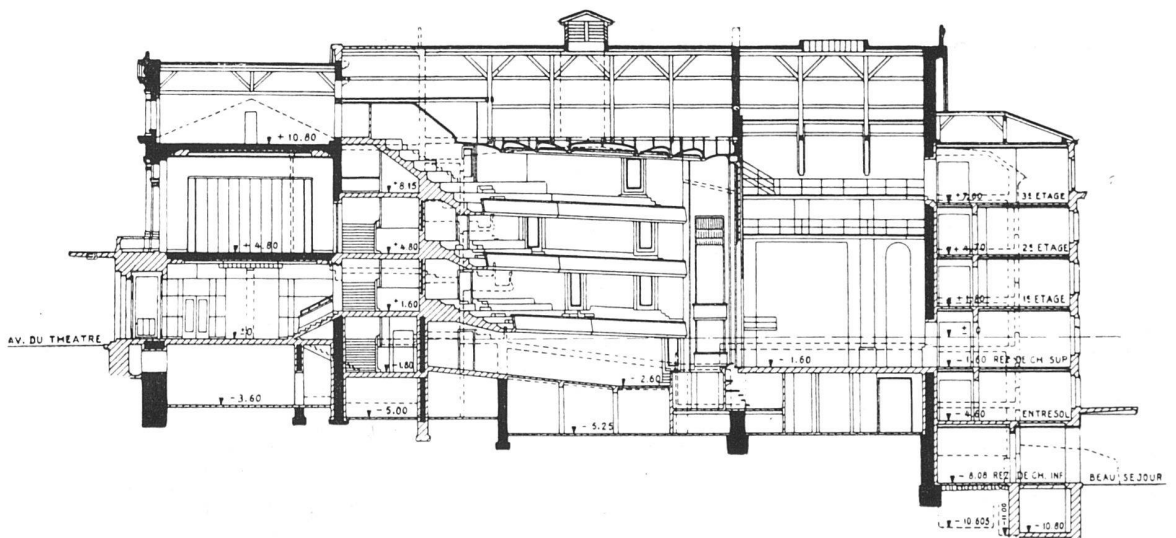
Théâtre municipal de Lausanne
Architectes Melley et Ch. Thévenaz FAS, Lausanne

Plan du rez-de-chaussée inférieur 1 : 500
avec le nouveau porche au niveau
de la rue Beau-Séjour

Der neue Eingang mit Wagenvorfahrt an der
zwei Geschosse tiefer liegenden rue Beau-Séjour

Coupe sur l'axe principal 1 : 400
à gauche avenue du Théâtre,
à droite rue Beau-Séjour

Längsschnitt mit den beiden Eingängen
links und rechts





Théâtre municipal de Lausanne Entrée principale de l'avenue de la Gare, ancienne façade renovée
Die bestehende Fassade wurde im Erdgeschoss mit Marmorplatten verkleidet

installation comprenant d'une part l'introduction de l'air filtré, chauffé en hiver et rafraîchi en été, d'autre part l'aspiration de l'air vicié. Ce système permet le renouvellement de l'air sept fois par heure. Une nouvelle entrée a été aménagée du côté de la rue de Beau-Séjour, deux étages plus bas que l'entrée principale de l'avenue de la Gare qui est sur le niveau de la première galerie; cet accès supplémentaire offre de grands avantages.

Umbau des Stadttheaters Lausanne

Es bestand vor dem Krieg die Absicht, das aus dem Jahre 1870 stammende Stadttheater abzubauen und auf einem andern Grundstück einen Neubau zu errichten.

Nach dem Krieg verzichtete man auf die Ausführung dieses Neubaus, der auf 2,8 Mill. Fr. veranschlagt war, zugunsten eines Umbaus, der auf nur 1¼ Million zu stehen kam. Unter Beibehaltung der bestehenden Umfassungsmauern wurde Parterre und Bühne etwa zwei Meter tiefer gelegt, wodurch sich drei Galerien an Stelle der beiden bisherigen unterbringen liessen. Hiedurch und durch bessere Organisation der Zirkulationswege liess sich die Zahl der Plätze von 650 auf über 1100 vermehren. Die Galerien sind freitragend in armiertem Beton aufgeführt, so dass die die Sicht behindernden Stützen der alten Galerien in Wegfall kamen. Der Orchesterraum bietet Platz für 60 Musiker. Die früher nur 8,6 m breite



La façade vers l'avenue de la Gare avant la renovation



Théâtre municipal de Lausanne Architectes Melley et Ch. Thévenaz FAS, Lausanne
Nouvelle façade rue Beau-Séjour, entrée au niveau du rez-de-chaussée inférieur

Bühne ist auf 11 m verbreitert worden. Völlig neu errichtet wurden die hinter der Bühne liegenden Räume gegen die rue Beau-Séjour. Hier befindet sich ein neuer, dem

Hauptportal gegen die avenue de la Gare gleichwertiger Zugang mit gedeckter Vorfahrt für Automobile, was eine Verkehrsentlastung für den Haupteingang bedeutet.

La même entrée, effet de nuit

