

Zeitschrift: Das Werk : Architektur und Kunst = L'oeuvre : architecture et art
Band: 21 (1934)
Heft: 8

Artikel: Restaurant Holeeschloss bei Basel, Architekt Liebetrau, Rheinfelden
Autor: [s.n.]
DOI: <https://doi.org/10.5169/seals-86536>

Nutzungsbedingungen

Die ETH-Bibliothek ist die Anbieterin der digitalisierten Zeitschriften. Sie besitzt keine Urheberrechte an den Zeitschriften und ist nicht verantwortlich für deren Inhalte. Die Rechte liegen in der Regel bei den Herausgebern beziehungsweise den externen Rechteinhabern. [Siehe Rechtliche Hinweise.](#)

Conditions d'utilisation

L'ETH Library est le fournisseur des revues numérisées. Elle ne détient aucun droit d'auteur sur les revues et n'est pas responsable de leur contenu. En règle générale, les droits sont détenus par les éditeurs ou les détenteurs de droits externes. [Voir Informations légales.](#)

Terms of use

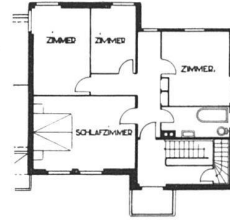
The ETH Library is the provider of the digitised journals. It does not own any copyrights to the journals and is not responsible for their content. The rights usually lie with the publishers or the external rights holders. [See Legal notice.](#)

Download PDF: 23.11.2024

ETH-Bibliothek Zürich, E-Periodica, <https://www.e-periodica.ch>



Restaurant Holeschloss
bei Basel
Architekt Liebetrau,
Rheinfelden



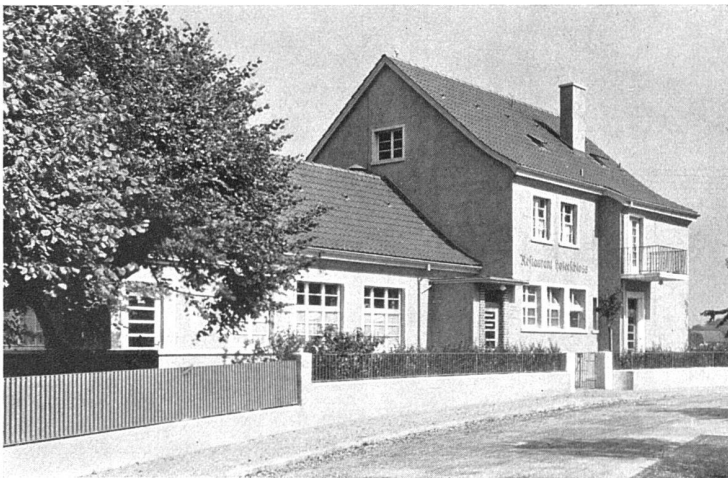
Obergeschoss

Ansicht aus Osten



Grundrisse 1 : 400

Ansicht aus Süden



Ansicht aus Westen

Der Bau wurde im Jahre 1928 erstellt. Auf Strassenhöhe befindet sich ein Wirtschaftslokal mit Nebenzimmer und Küche, darunter ein grösserer Saal und darüber eine Wirtswohnung. Die Terrassen auf der Nordseite sind wegen der schönen Aussicht auf das Rheintal angebracht. Der Grundriss des Gebäudes ist der Lage an einem steilen Hang angepasst. Die Kosten stellen sich einschliesslich der wegen schlechter Bodenverhältnisse erforderlichen Mehrkosten für die armierten Fundamente auf Fr. 72.— per m² umbauten Raumes.